



Powiatowy Urząd Pracy
w Chorzowie

**MONITORING
ZAWODÓW
DEFICYTOWYCH
I NADWYŻKOWYCH
W 2014 ROKU**

CZĘŚĆ DIAGNOSTYCZNA

MARZEC 2015

SPIS TREŚCI

SPIS TREŚCI	2
WSTĘP	3
1 Analiza bezrobocia i struktura osób bezrobotnych	5
1.1 Analiza bezrobocia	5
1.1.1 Analiza osób bezrobotnych	5
1.1.2 Analiza stopy bezrobocia.....	7
1.2 Struktura osób bezrobotnych	8
1.2.1 Struktura według wykształcenia	9
1.2.2 Struktura według wieku	9
1.2.3 Struktura osób bezrobotnych będących w szczególnej sytuacji na rynku pracy.....	10
2 Analiza napływu ofert pracy i osób bezrobotnych wg zawodów	12
2.1 Analiza napływu ofert pracy	12
2.2 Analiza napływu osób bezrobotnych	15
3 Analiza zawodów nadwyżkowych, zrównoważonych i deficytowych.....	19
3.1 Analiza zawodów nadwyżkowych.....	20
3.2 Analiza zawodów zrównoważonych	22
3.3 Analiza zawodów deficytowych.....	24
3.4 Dodatkowe analizy.....	27
3.4.1 Ranking zawodów deficytowych i nadwyżkowych wg dużych grup zawodowych.....	27
3.4.2 Ranking zawodów generujących długotrwałe bezrobocie.....	29
3.4.3 Ranking zawodów ze względu na wskaźnik szansy uzyskania oferty	31
3.4.4 Bezrobotni wg rodzaju działalności ostatniego miejsca pracy oraz oferty pracy.....	33
PODSUMOWANIE	35
SPIS TABEL, WYKRESÓW, RYSUNKÓW.....	38

WSTĘP

Opracowywanie analiz rynku pracy w tym prowadzenie monitoringu zawodów deficytowych i nadwyżkowych jest jednym z zadań samorządu powiatu – zgodnie z zapisami ustawy z dnia 20 kwietnia 2004r. o promocji zatrudnienia i instytucjach rynku pracy (t.j. Dz. U. z 2015r., poz. 149).

Monitoring zawodów deficytowych i nadwyżkowych jest opracowaniem cyklicznym składającym się z dwóch części:

- Monitoring całoroczny – składający się z części diagnostycznej i części prognostycznej. Dotyczy okresu roku poprzedzającego analizę. Część diagnostyczna jest sporządzana w miesiącu marcu, natomiast część prognostyczna w okolicach sierpnia-września każdego roku.
- Monitoring półroczny – składający się tylko z części diagnostycznej, dotyczy okresu pierwszego półrocza danego roku. Najczęściej sporządzany jest w miesiącu października każdego roku.

Monitoring określa popyt i podaż na poszczególnych rynkach zawodowo-terytorialnych. W ramach monitoringu określa się rankingi zawodów deficytowych i nadwyżkowych, co jest istotne dla lokalnej edukacji jak i potrzeb szkoleniowych bezrobotnych.

Niniejszą analizę przeprowadzono w oparciu o dane statystyczne o bezrobociu i ofertach pracy w roku 2014, posługując się nazwami grup zawodów i specjalności zgodnymi z klasyfikacją zawodów i specjalności wprowadzonej do stosowania Rozporządzeniem Ministra Pracy i Polityki Społecznej z dnia 7 sierpnia 2014r. w sprawie klasyfikacji zawodów i specjalności na potrzeby rynku pracy oraz zakresu jej stosowania (Dz.U.z 2014r. poz. 1145). Analizą objęto duże grupy zawodów (kod dwucyfrowy), elementarne grupy zawodów (kod czterocyfrowy) oraz poszczególne zawody i specjalizacje (kod sześciocyfrowy). Struktura klasyfikacji jest wynikiem grupowania zawodów na podstawie podobieństwa kwalifikacji zawodowych wymaganych dla realizacji zadań danego zawodu (specjalności) z uwzględnieniem obydwu aspektów kwalifikacji (poziomu i specjalizacji). Zgodnie z zaleceniami MPIPS dotyczącymi przygotowania niniejszego monitoringu – zawiera on tylko część diagnostyczną.

Podstawą niniejszego opracowania jest wybór definicji podstawowych kategorii pojęciowych:

- **Monitoring zawodów deficytowych i nadwyżkowych** jest to proces systematycznego obserwowania zjawisk zachodzących na rynku pracy, dotyczących kształtowania popytu na pracę i podaży zasobów pracy w przekroju terytorialno-zawodowym oraz formułowania na

tej podstawie ocen, wniosków i krótkotrwałych prognoz niezbędnych dla prawidłowego funkcjonowania systemu kształcenia zawodowego jak również systemu kształcenia bezrobotnych oraz osób poszukujących pracy.

- **Zawód deficytowy** jest to zawód, na który występuje na rynku pracy większe zapotrzebowanie niż liczba osób poszukujących pracy w tym zawodzie (liczba ofert pracy > liczba osób bezrobotnych).
- **Zawód nadwyżkowy** jest to zawód, na który występuje na rynku pracy mniejsze zapotrzebowanie niż liczba osób poszukujących pracy w tym zawodzie (liczba ofert pracy < liczba osób bezrobotnych).
- **Zawód zrównoważony** jest to zawód, na który występuje na rynku pracy wyrównane zapotrzebowanie osób poszukujących pracy w stosunku do liczby ofert pracy w tym zawodzie (liczba ofert pracy \approx liczba osób bezrobotnych).

Niniejsze opracowanie składa się z wstępu, trzech rozdziałów oraz z podsumowania. Rozdział pierwszy dotyczy bezrobocia w Chorzowie w 2014 roku. Przedstawiono w nim sposób kształtowania się bezrobocia w mieście oraz strukturę osób bezrobotnych. Dokonano również porównania bezrobocia w Chorzowie z województwem oraz krajem. Rozdział drugi zawiera analizę napływu ofert pracy oraz napływu osób bezrobotnych. Skoncentrowano się tutaj na zawodach, w których wystąpił największy napływ ofert pracy oraz największy napływ osób bezrobotnych. Pogrupowano również napływy w dużych grupach zawodowych (kod dwucyfrowy) oraz w elementarnych grupach zawodowych (kod czterocyfrowy). W rozdziale trzecim dokonano podziału zawodów na deficytowe, zrównoważone i nadwyżkowe. Analizy dokonano pod kątem poszczególnych zawodów i specjalności. Zgodnie z zaleceniami MIPS wyodrębniono 30 zawodów najbardziej deficytowych i 30 zawodów najbardziej nadwyżkowych. Dokonano również analizy takich wskaźników jak: wskaźnik długotrwałego bezrobocia (w dużych grupach zawodowych) oraz wskaźnik szansy uzyskania oferty (w dużych grupach zawodowych). Podsumowaniem rozdziału trzeciego jest tabela zawierająca liczbę (bezwzględną oraz procentową) osób bezrobotnych oraz ofert pracy z podziałem według sekcji PKD.

*Opracowanie – mgr inż. Małgorzata Tkaczyk
pod Kierownictwem Dyrektora
Powiatowego Urzędu Pracy w Chorzowie
– mgr Jerzego Kędziory*

1 Analiza bezrobocia i struktura osób bezrobotnych

1.1 Analiza bezrobocia

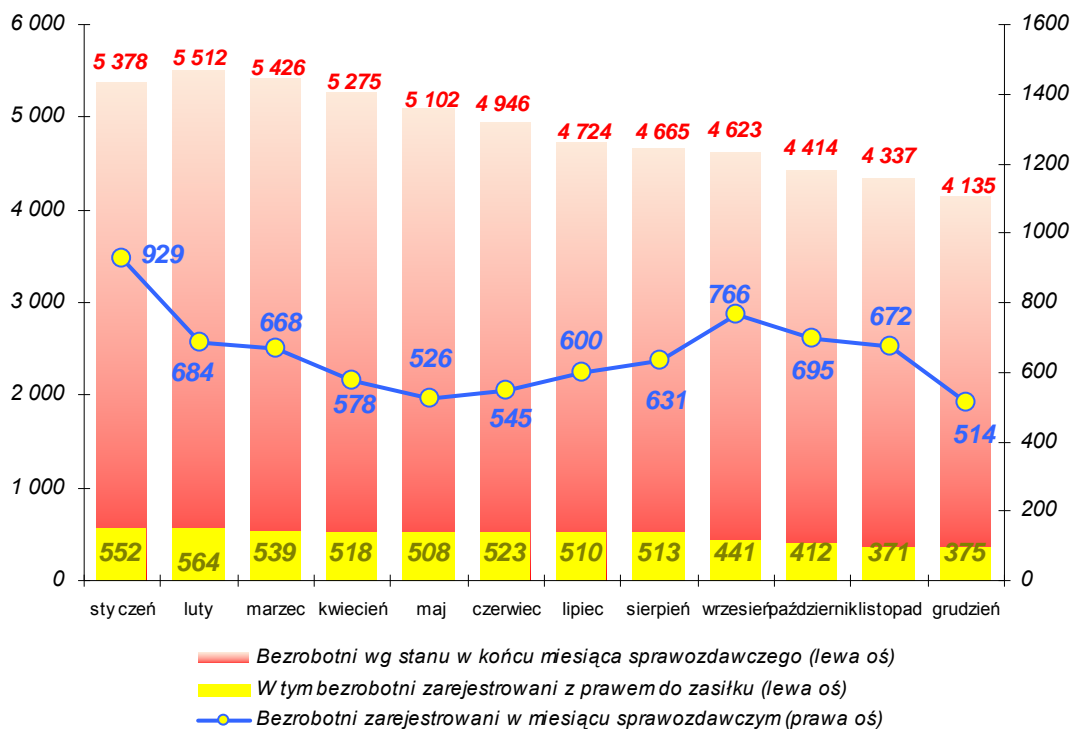
1.1.1 Analiza osób bezrobotnych

W miesiącu styczniu 2014r. w Chorzowie zarejestrowanych było **5 378** osób bezrobotnych (w tym **2 795** kobiet – 52% ogółu). W miesiącu grudniu natomiast liczba osób bezrobotnych wyniosła **4 135** osób (w tym **2 200** kobiet – 53,2% ogółu). Nastąpił więc spadek liczby osób bezrobotnych o **1 243** osoby (w tym o **595** kobiet). W ciągu roku zmniejszył się udział osób bezrobotnych zarejestrowanych z prawem do zasiłku w ogólnej liczbie osób bezrobotnych z **10,26%** w styczniu – do **9,07%** w grudniu. Najwięcej osób bezrobotnych w roku 2014 zarejestrowało się w miesiącu styczniu – **929** osób, najmniej natomiast w miesiącach: grudniu – **514** osób oraz maju **526** osób. Pełne zestawienie liczby osób bezrobotnych w roku 2014 zostało przedstawione w tabeli 1.1 oraz na wykresie 1.1.

Tabela 1.1 Liczba osób bezrobotnych w 2014r.

Lp	Miesiąc 2014	Bezrobotni wg stanu w końcu miesiąca sprawozdawczego		W tym bezrobotni zarejestrowani z prawem do zasiłku		Bezrobotni zarejestrowani w miesiącu sprawozdawczym	
		ogółem	kobiety	ogółem	kobiety	ogółem	kobiety
1	styczeń	5 378	2 795	552	262	929	416
2	luty	5 512	2 866	564	270	684	317
3	marzec	5 426	2 834	539	259	668	307
4	kwiecień	5 275	2 790	518	243	578	290
5	maj	5 102	2 709	508	254	526	239
6	czerwiec	4 946	2 679	523	257	545	258
7	lipiec	4 724	2 558	510	262	600	297
8	sierpień	4 665	2 552	513	254	631	329
9	wrzesień	4 623	2 507	441	217	766	391
10	październik	4 414	2 419	412	208	695	370
11	listopad	4 337	2 345	371	193	672	298
12	grudzień	4 135	2 200	375	192	514	230

Wykres 1.1 Liczba osób bezrobotnych w 2014r.



Analizując liczbę osób bezrobotnych od roku 2011 (w podziale na poszczególne kwartały) – można zauważyć spadki w każdym analizowanym roku, w tym największy w roku 2014 - spadek o 1 291 osób. Różnice między IV a I kwartałem od roku 2011 kształtują się następująco:

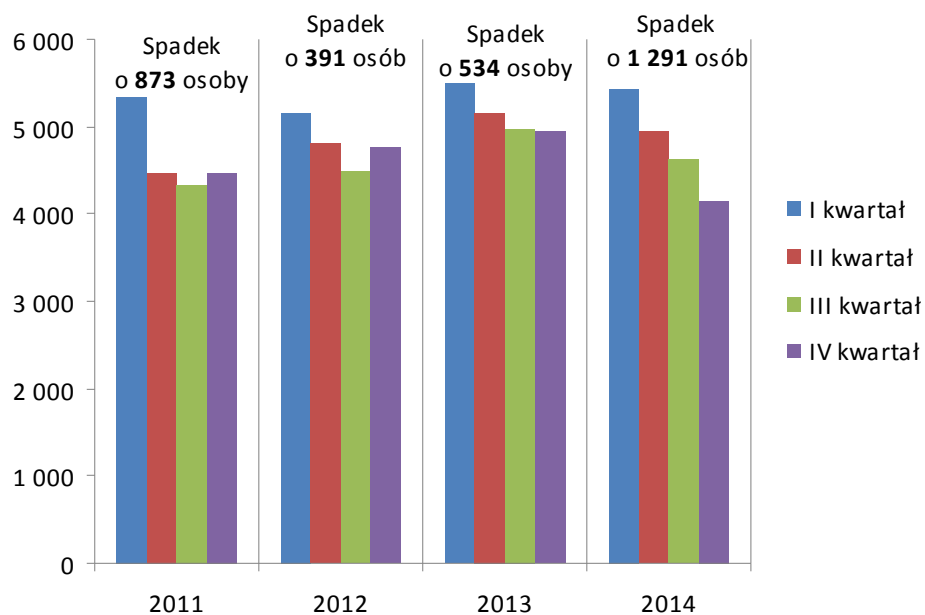
- Rok 2011 – spadek o **873** osoby,
- Rok 2012 – spadek o **391** osób,
- Rok 2013 – spadek o **534** osoby,
- Rok 2014 – spadek o **1 291** osób.

Dane te zostały przedstawione w tabeli 1.2.

Tabela 1.2 Kwartalne porównanie liczby osób bezrobotnych w latach 2011-2014.

Kwartał 2011	Liczba bezrob.	Kwartał 2012	Liczba bezrob.	Kwartał 2013	Liczba bezrob.	Kwartał 2014	Liczba bezrob.
I	5 332	I	5 145	I	5 489	I	5 426
II	4 466	II	4 813	II	5 151	II	4 946
III	4 332	III	4 486	III	4 976	III	4 623
IV	4 459	IV	4 754	IV	4 955	IV	4 135
Różnica:	- 873	Różnica:	-391	Różnica:	-534	Różnica:	- 1 291

Wykres 1.2 Kwartalne porównanie liczby osób bezrobotnych w latach 2011-2014.



1.1.2 Analiza stopy bezrobocia

Liczba osób bezrobotnych znajduje swoje odzwierciedlenie we wskaźniku stopy bezrobocia w mieście. Stopa bezrobocia jest obliczana jako iloraz osób bezrobotnych przez liczbę osób aktywnych zawodowo i jest podawany miesięcznie przez Główny Urząd Statystyczny. W miesiącu styczniu 2014r. wskaźnik ten wyniósł **12,9%**, natomiast w miesiącu grudniu 2014r. – **10,2%**. Nastąpił więc spadek stopy bezrobocia o **2,7** punktu procentowego.

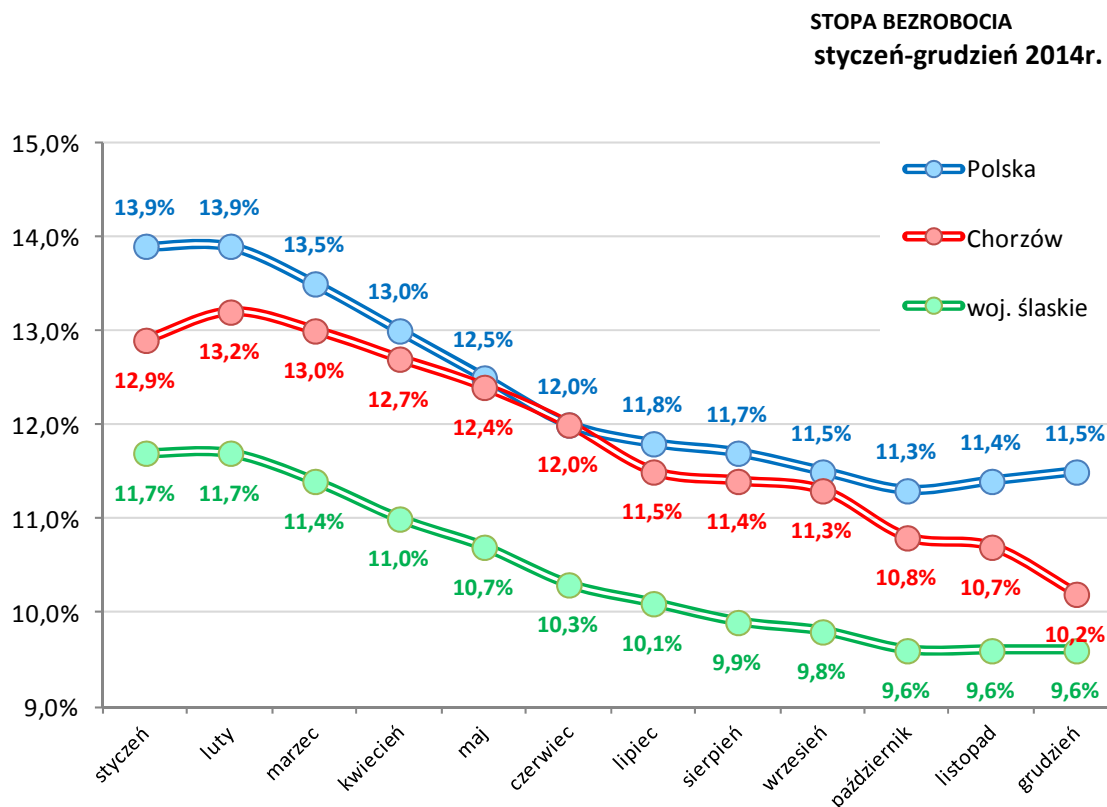
Wysokość stopy bezrobocia w 2014 roku przedstawia tabela 1.3.

Tabela 1.3 Stopa bezrobocia w 2014r.

Miesiąc	Stopa bezrobocia	Miesiąc	Stopa bezrobocia
STYCZEŃ	12,9%	LIPIEC	11,5%
LUTY	13,2%	SIERPIEŃ	11,4%
MARZEC	13,0%	WRZESIEŃ	11,3%
KWIECIEŃ	12,7%	PAŹDZIERNIK	10,8%
MAJ	12,4%	LISTOPAD	10,7%
CZERWIEC	12,0%	GRUDZIEŃ	10,2%

Jak już wspomniano powyżej – wskaźnik stopy bezrobocia na koniec roku 2014 dla miasta Chorzowa wyniósł 10,2%. W tym samym czasie wskaźnik ten dla całej Polski wyniósł 11,5%, a dla obszaru województwa śląskiego 9,6%.

Wykres 1.3 Porównanie stopy bezrobocia w Chorzowie, województwie śląskim i w Polsce w 2014r.



Źródło: Dane statystyczne PUP Chorzów.

Jak wynika z powyższego wykresu – w okresie od stycznia do grudnia 2014 – wskaźnik stopy bezrobocia w Polsce zmniejszył się o 2,4 pkt%, natomiast w województwie śląskim o 2,1 pkt%, a w Chorzowie o 2,7 pkt%.

1.2 Struktura osób bezrobotnych

Poniżej przedstawiono w jaki sposób kształtuje się struktura osób bezrobotnych w Chorzowie według stanu na dzień 31.12.2014r. Analizę przeprowadzono w stosunku do osób bezrobotnych w podziale według wykształcenia oraz wieku. Przedstawiono także strukturę osób bezrobotnych będących w szczególnej sytuacji na rynku pracy.

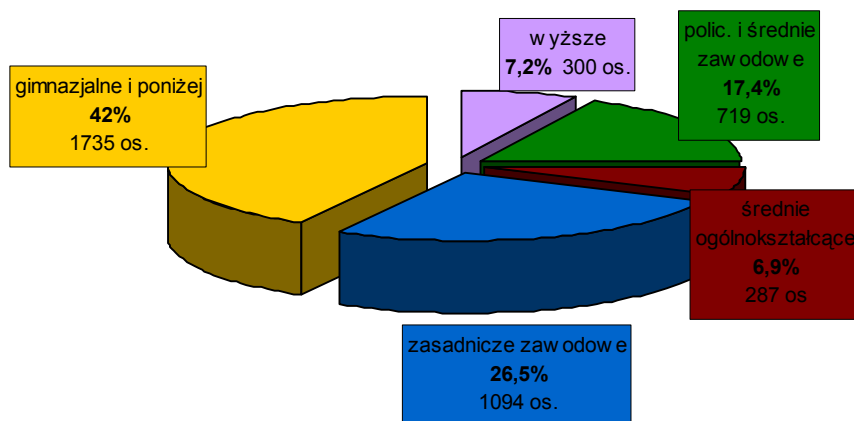
1.2.1 Struktura według wykształcenia

Aż 42% osób bezrobotnych posiada wykształcenie gimnazjalne lub niższe. Kolejne 26,5% posiada wykształcenie zawodowe – nieadekwatne do potrzeb obecnego rynku pracy – łącznie grupy te stanowią 68,5% ogółu osób bezrobotnych. Jeżeli do tego dodamy osoby z wykształceniem średnim ogólnokształcącym (6,9%) – to na naszym rynku mamy 75,4% osób z nieadekwatnym wykształceniem lub z niedopasowanymi kwalifikacjami do realiów współczesnego rynku pracy. Zaledwie 7,2% zarejestrowanych osób (300 osób) posiada wykształcenie wyższe a pozostałe 17,4% to osoby z wykształceniem policealnym i średnim zawodowym.

Strukturę osób bezrobotnych według wykształcenia przedstawiono na poniższym wykresie.

Wykres 1.4 Struktura osób bezrobotnych według wykształcenia.

PODZIAŁ WG WYKSZTAŁCENIA
stan na 31.12.2014
CHORZÓW
RAZEM - 4 135 osób

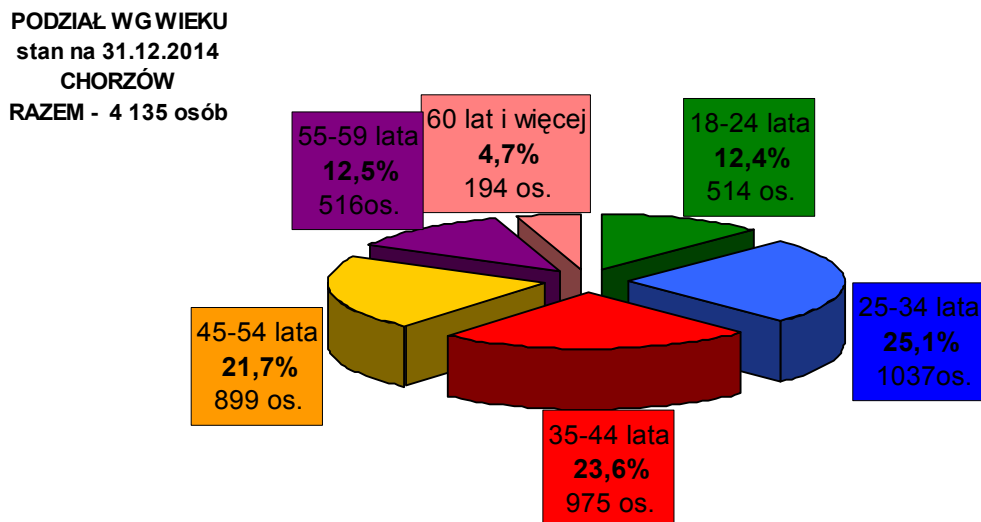


1.2.2 Struktura według wieku

Największą grupą osób bezrobotnych w podziale według wieku stanowią osoby w wieku 25-34 lata – 25,1%. Grupę tych osób stanowią najczęściej absolwenci różnych szkół oraz osoby, które już pracowały w pierwszej pracy. Kolejną, liczną grupę stanowią osoby w wieku

35-44 lata – 23,6%. Strukturę osób bezrobotnych według wieku przedstawiono na poniższym wykresie.

Wykres 1. 5 Struktura osób bezrobotnych według wieku.



1.2.3 Struktura osób bezrobotnych będących w szczególnej sytuacji na rynku pracy

W poniższej tabeli (tabela 1.4) przedstawiono strukturę osób bezrobotnych w nieco innym ujęciu. Zawiera ona wybrane grupy osób bezrobotnych w porównaniu do ogólnej liczby osób bezrobotnych a także udział kobiet w każdej z grup. W porównaniu ze strukturą sprzed 12 miesięcy – najbardziej znaczące zmiany to:

- zwiększenie udziału liczby osób długotrwale bezrobotnych (o 4,6 pkt%),
- zwiększenie udziału liczby osób powyżej 50 roku życia (o 2,7 pkt%)
- zwiększenie udziału liczby osób bez kwalifikacji zawodowych (o 2,7 pkt%),
- zmniejszenie udziału liczby osób prawem do zasiłku (o 1,1 pkt%).

Tabela.1.4 Struktura osób bezrobotnych będących w szczególnej sytuacji na rynku pracy.

	ogółem		%		kobiety		Udział kobiet (%)	
	31.12.2013	31.12.2014	31.12.2013	31.12.2014	31.12.2013	31.12.2014	31.12.2013	31.12.2014
Liczba bezrobotnych w tym:	4 955	4 135	100	100	2 634	2 200	53,2	53,2
<i>Z prawem do zasiłku</i>	505	375	10,2	9,1	237	192	46,9	51,2
<i>Do 25 roku życia</i>	654	514	13,2	12,4	380	300	58,1	58,4
<i>Długotrwale bezrobotne</i>	2 450	2 231	49,4	54,0	1 406	1 274	57,4	57,1
<i>Powyżej 50 roku życia</i>	1 293	1 192	26,1	28,8	545	475	42,2	39,8
<i>Bez kwalifikacji zawodowych</i>	1 896	1 695	38,3	41,0	1 142	1 009	60,2	59,5
<i>Bez doświadczenia zawodowego</i>	1 034	870	20,9	21,0	643	562	62,2	64,6
<i>Bez wykształcenia średniego</i>	3 401	2 829	68,6	68,4	1 691	1 390	49,7	49,1
<i>Samotnie wychowujące co najmniej jedno dziecko do 18 roku życia</i>	856	797	17,3	19,3	726	681	84,8	85,4
<i>Które po odbyciu kary pozbawienia wolności nie podjęły zatrudnienia</i>	108	114	2,2	2,8	8	11	7,4	9,6
<i>Niepełnosprawni</i>	342	285	6,9	6,9	190	154	55,6	54,0

UWAGA! Dane w kolumnach nie sumują się, ponieważ 1 osoba może podlegać pod kilka kategorii.

2 Analiza napływu ofert pracy i osób bezrobotnych wg zawodów

2.1 Analiza napływu ofert pracy

W 2014 roku Powiatowy Urząd Pracy zarejestrował łącznie **3 179** ofert pracy – łącznie w **385** zawodach. W celu lepszej przejrzystości analizy ofert pracy – skoncentrowano się wyłącznie na 33 zawodach, gdzie napływ ofert pracy był największy. Łączna liczba ofert pracy tylko w tych 33 zawodach wyniosła **1 880** – co stanowi 59,14% wszystkich ofert pracy.

Najwięcej ofert pracy wpłynęło w zawodzie sprzątaczką biurowa – **195** przy jednoczesnym napływie osób bezrobotnych w liczbie 142 co daje średnio 0,73 osoby na jedną ofertę pracy. Porównując napływ ofert pracy w analizowanej grupie 33 zawodów z napływem osób bezrobotnych w tych zawodach – otrzymujemy średni wskaźnik 1,25. Wykaz analizowanych 33 zawodów przedstawiono w tabeli 2.1.

Tabela 2.1 Zawody z największym napływem ofert pracy.

LP	ZAWÓD		Napływ ofert pracy	Napływ osób bezrobotn.	Ilość osób na 1 ofertę pracy
	Symbol	Nazwa			
1	"911207"	Sprzątaczką biurowa	195	142	0,73
2	"522301"	Sprzedawca*	138	695	5,04
3	"411004"	Technik prac biurowych*	130	118	0,91
4	"933304"	Robotnik magazynowy	130	11	0,08
5	"931301"	Robotnik budowlany	126	175	1,39
6	"432103"	Magazynier	94	130	1,38
7	"932101"	Pakowacz	86	94	1,09
8	"932990"	Pozostali robotnicy przy pracach prostych w przemyśle	75	15	0,20
9	"523002"	Kasjer handlowy	73	59	0,81
10	"524404"	Telemarketer	61	14	0,23
11	"432190"	Pozostali magazynierzy i pokrewni	52	14	0,27
12	"711601"	Brukarz	51	6	0,12
13	"512001"	Kucharz*	46	92	2,00

14	"834401"	Kierowca operator wózków jezdniowych	46	18	0,39
15	"941201"	Pomoc kuchenna	46	30	0,65
16	"515303"	Robotnik gospodarczy	45	41	0,91
17	"833203"	Kierowca samochodu ciężarowego	45	15	0,33
18	"541307"	Pracownik ochrony fizycznej bez licencji	37	27	0,73
19	"721290"	Pozostali spawacze i pokrewni	35	6	0,17
20	"722204"	Ślusarz*	33	151	4,58
21	"332201"	Ekspozytor towarów (merchandiser)	30	0	0,00
22	"722314"	Tokarz w metalu	30	43	1,43
23	"311502"	Kontroler jakości wyrobów mechanicznych	29	8	0,28
24	"732290"	Pozostali drukarze	29	0	0,00
25	"522305"	Technik handlowiec*	28	31	1,11
26	"513202"	Barman	26	62	2,38
27	"331301"	Księgowy	25	35	1,40
28	"514101"	Fryzjer*	24	91	3,79
29	"243106"	Specjalista do spraw marketingu i handlu	23	14	0,61
30	"243305"	Specjalista do spraw sprzedaży	23	5	0,22
31	"411090"	Pozostali pracownicy obsługi biurowej	23	9	0,39
32	"513101"	Kelner*	23	58	2,52
33	"711202"	Murarz*	23	139	6,04
SUMA			1 880	2 348	1,25

* - zawody szkolne

Oferty pracy zanalizowano również w podziale na elementarne grupy zawodów (kod 4-cyfrowy) oraz w podziale na duże grupy zawodów (kod 2-cyfrowy) – w ujęciu procentowym w porównaniu do wszystkich ofert pracy. Tym razem skoncentrowano się na przedstawieniu 10 grup elementarnych, w których wskaźnik procentowy był największy (tabela 2.2). Łącznie grupy te stanowią 42,37% wszystkich ofert pracy. Najczęściej powtarzające się grupy zawodów w tej tabeli pochodzą z 9 – Pracownicy przy pracach prostych oraz 5 – Pracownicy usług i sprzedawcy.

Tabela 2.2 Struktura napływu ofert pracy w podziale na elementarne grupy zawodów.

LP	ZAWÓD		Napływ ofert pracy [% z całości]
	Symbol	Nazwa	
1	"9112"	Pomoce i sprzątaczkę biurowe, hotelowe i pokrewne	7,14
2	"5223"	Sprzedawcy sklepowi (ekspedienci)	6,95
3	"4110"	Pracownicy obsługi biurowej	4,91
4	"4321"	Magazynierzy i pokrewni	4,69
5	"9333"	Robotnicy pracujący przy przeładunku towarów	4,12
6	"9313"	Robotnicy pomocniczy w budownictwie ogólnym	3,96
7	"9329"	Robotnicy przy pracach prostych w przemyśle gdzie indziej niesklasyfikowani	3,30
8	"9321"	Pakowacze	2,71
9	"5230"	Kasjerzy i sprzedawcy biletów	2,36
10	"5244"	Sprzedawcy (konsultanci) w centrach sprzedaży telefonicznej / internetowej	2,23

W podziale na duże grupy zawodowe również skoncentrowano się na przedstawieniu 10 grup, w których procentowy wskaźnik ilościowy w porównaniu do wszystkich ofert pracy był największy. Łącznie grupy te obejmują 74,2% wszystkich zawodów. Z tabeli 2.3, gdzie zestawiono opisywane grupy zawodów wynika, iż średnio co siódma wpływająca oferta pracy do Urzędu jest z grupy „93” – Robotnicy pomocniczy w górnictwie, przemyśle, budownictwie i transporcie, a co ósma z grupy „52” – Sprzedawcy i pokrewni.

Tabela 2.3 Struktura napływu ofert pracy w podziale na duże grupy zawodów.

LP	ZAWÓD		Napływ ofert pracy [% z całości]
	Symbol	Nazwa	
1	"93"	Robotnicy pomocniczy w górnictwie, przemyśle, budownictwie i transporcie	14,44
2	"52"	Sprzedawcy i pokrewni	12,96
3	"72"	Robotnicy obróbki metali, mechanicy maszyn i urządzeń i pokrewni	8,05
4	"91"	Pomoce domowe i sprzątaczk	7,23
5	"51"	Pracownicy usług osobistych	6,79
6	"71"	Robotnicy budowlani i pokrewni (z wyłączeniem elektryków)	6,23
7	"41"	Sekretarki, operatorzy urządzeń biurowych i pokrewni	5,32
8	"43"	Pracownicy do spraw finansowo-statystycznych i ewidencji materiałowej	5,16
9	"83"	Kierowcy i operatorzy pojazdów	4,09
10	"33"	Średni personel do spraw biznesu i administracji	3,93

2.2 Analiza napływu osób bezrobotnych

W roku 2014 napływ osób bezrobotnych wyniósł łącznie **7 808** osób (w tym **3 742** kobiety – 47,93%) – w 618 zawodach. Podobnie jak w przypadku napływu ofert pracy, tak i teraz skoncentrowano się wyłącznie na tych zawodach, w których wystąpił największy napływ. Łączna liczba osób bezrobotnych tylko w tych 31 zawodach wyniosła **5 240** – co stanowi 67,1 % całego napływu.

Tradycyjnie już, największy napływ stanowiły osoby rejestrujące się jako Inny zawód lub brak zawodu – czyli osoby bez wykształcenia lub z wykształceniem średnim ogólnokształcącym i bez stażu pracy. Osób takich w 2014 roku wystąpiło łącznie **2 193** (28,1% napływu). Innymi zawodami o dużym napływie osób bezrobotnych są: sprzedawca – 695, robotnik budowlany – 175 oraz ślusarz - 151. Wykaz 31 zawodów z największym napływem osób bezrobotnych przedstawiono w tabeli 2.4. W tabeli tej przedstawiono również wskaźnik liczby ofert pracy na 1 osobę. Największy jest on

w przypadku zawodu sprzątaczk biurowa – 1,37, przy czym średni wskaźnik dla całej grupy 31 zawodów wynosi zaledwie 0,22.

Tabela 2.4 Zawody z największym napływem osób bezrobotnych.

LP	ZAWÓD		Napływ osób bezrobotn.	Napływ ofert pracy	Ilość ofert pracy na 1 osobę
	Symbol	Nazwa			
1	"000000"	Inny zawód lub brak zawodu	2193	0	0,00
2	"522301"	Sprzedawca*	695	138	0,20
3	"931301"	Robotnik budowlany	175	126	0,72
4	"722204"	Ślusarz*	151	33	0,22
5	"911207"	Sprzątaczk biurowa	142	195	1,37
6	"711202"	Murarz*	139	23	0,17
7	"432103"	Magazynier	130	94	0,72
8	"411004"	Technik prac biurowych*	118	130	1,10
9	"932911"	Robotnik pomocniczy w przemyśle przetwórczym	99	7	0,07
10	"331403"	Technik ekonomista*	94	0	0,00
11	"932101"	Pakowacz	94	86	0,91
12	"512001"	Kucharz*	92	46	0,50
13	"514101"	Fryzjer*	91	24	0,26
14	"811101"	Górnik eksploatacji podziemnej*	90	6	0,07
15	"751204"	Piekarz*	84	6	0,07
16	"741290"	Pozostali elektromechanicy i elektrycy	71	3	0,04
17	"611306"	Ogrodnik terenów zieleni	65	6	0,09
18	"513202"	Barman	62	26	0,42
19	"523002"	Kasjer handlowy	59	73	1,24
20	"962902"	Dozorca	59	9	0,15
21	"513101"	Kelner*	58	23	0,40
22	"751201"	Cukiernik*	58	4	0,07

23	"723190"	Pozostali mechanicy pojazdów samochodowych	57	4	0,07
24	"753105"	Krawiec*	57	15	0,26
25	"723103"	Mechanik pojazdów samochodowych*	48	16	0,33
26	"832203"	Kierowca samochodu osobowego	46	2	0,04
27	"311204"	Technik budownictwa*	43	4	0,09
28	"722314"	Tokarz w metalu	43	30	0,70
29	"911206"	Salowa	43	4	0,09
30	"311408"	Technik elektronik*	42	5	0,12
31	"723390"	Pozostali mechanicy maszyn i urządzeń rolniczych i przemysłowych	42	1	0,02
SUMA			5 240	1 139	0,22

* - zawody szkolne

Napływ osób bezrobotnych – podobnie jak napływ ofert pracy – zanalizowano również w podziale na elementarne grupy zawodów (kod 4-cyfrowy) oraz wg dużych grup zawodowych (kod 2-cyfrowy) – w ujęciu procentowym w porównaniu do całego napływu osób bezrobotnych. W tabeli 2.5 przedstawiono 10 elementarnych grup zawodów, w których wskaźnik procentowy był największy. Łącznie grupy te stanowią 38,36% napływu wszystkich osób bezrobotnych. Najczęściej powtarzające się grupy zawodów w tej tabeli pochodzą tym razem z 7 wielkiej grupy – Robotnicy przemysłowi i rzemieślnicy oraz 9 – Pracownicy przy pracach prostych.

Tabela 2.5 Struktura napływu osób bezrobotnych w podziale na elementarne grupy zawodów.

LP	ZAWÓD		Napływ osób bezrob. [% z całości]
	Symbol	Nazwa	
1	"5223"	Sprzedawcy sklepowi (ekspedienci)	13,20
2	"9112"	Pomoce i sprzętaczki biurowe, hotelowe i pokrewne	3,63
3	"7222"	Ślusarze i pokrewni	3,12
4	"9313"	Robotnicy pomocniczy w budownictwie ogólnym	3,12
5	"4321"	Magazynierzy i pokrewni	2,69
6	"9329"	Robotnicy przy pracach prostych w przemyśle gdzie indziej niesklasyfikowani	2,65

7	"7512"	Piekarze, cukiernicy i pokrewni	2,62
8	"7231"	Mechanicy pojazdów samochodowych	2,56
9	"7112"	Murarze i pokrewni	2,49
10	"4110"	Pracownicy obsługi biurowej	2,28

W podziale na duże grupy zawodowe również skoncentrowano się na przedstawieniu 10 grup, w których procentowy wskaźnik ilościowy w porównaniu do wszystkich ofert pracy był największy. Wyodrębnione grupy obejmują łącznie 70,22% wszystkich zawodów. Z tabeli 2.6, gdzie zestawiono opisywane grupy zawodów wynika, iż co szósta osoba rejestruje się w jednym z zawodów z dużej grupy „52” – Sprzedawcy i pokrewni a co dziesiąta osoba z dużej grupy „72” – Robotnicy obróbki metali, mechanicy maszyn i urządzeń i pokrewni.

Tabela 2.6 Struktura napływu osób bezrobotnych w podziale na duże grupy zawodów.

LP	ZAWÓD		Napływ osób bezrob. [% z całości]
	Symbol	Nazwa	
1	"52"	Sprzedawcy i pokrewni	15,41
2	"72"	Robotnicy obróbki metali, mechanicy maszyn i urządzeń i pokrewni	9,56
3	"93"	Robotnicy pomocniczy w górnictwie, przemyśle, budownictwie i transporcie	8,89
4	"51"	Pracownicy usług osobistych	7,89
5	"71"	Robotnicy budowlani i pokrewni (z wyłączeniem elektryków)	7,19
6	"75"	Robotnicy w przetwórstwie spożywczym, obróbce drewna, produkcji wyrobów tekstylnych i pokrewni	5,15
7	"33"	Średni personel do spraw biznesu i administracji	4,54
8	"31"	Średni personel nauk fizycznych, chemicznych i technicznych	4,36
9	"91"	Pomoce domowe i sprzątaczk	3,97
10	"43"	Pracownicy do spraw finansowo-statystycznych i ewidencji materiałowej	3,26

Spśród analizowanych zawodów z największym napływem ofert pracy (33 zawody) oraz osób bezrobotnych (31 zawodów) – 14 zawodów wystąpiło zarówno w pierwszej grupie (najwięcej ofert pracy) oraz w drugiej grupie (najwięcej osób bezrobotnych). Są to następujące zawody:

1. Sprzątaczką biurową
2. Sprzedawca*
3. Technik prac biurowych
4. Robotnik budowlany
5. Magazynier
6. Pakowacz
7. Kasjer handlowy
8. Kucharz
9. Barman
10. Kelner
11. Murarz
12. Ślusarz*
13. Fryzjer*
14. Tokarz w metalu.

* - zawody szkolne

Powyższe zawody charakteryzują się zarówno największym napływem ofert pracy jak i największym napływem osób bezrobotnych. Może to świadczyć o dużym niedopasowaniu kwalifikacji zawodowych osób bezrobotnych z oczekiwaniami potencjalnych pracodawców. Może to świadczyć również o dużej dynamice występującej w tych zawodach tzn. dużo ofert i dużo osób pozwala domniemywać, iż w wyżej wymienionych zawodach można próbować doszukiwać się zawodów zrównoważonych.

3 Analiza zawodów nadwyżkowych, zrównoważonych i deficytowych

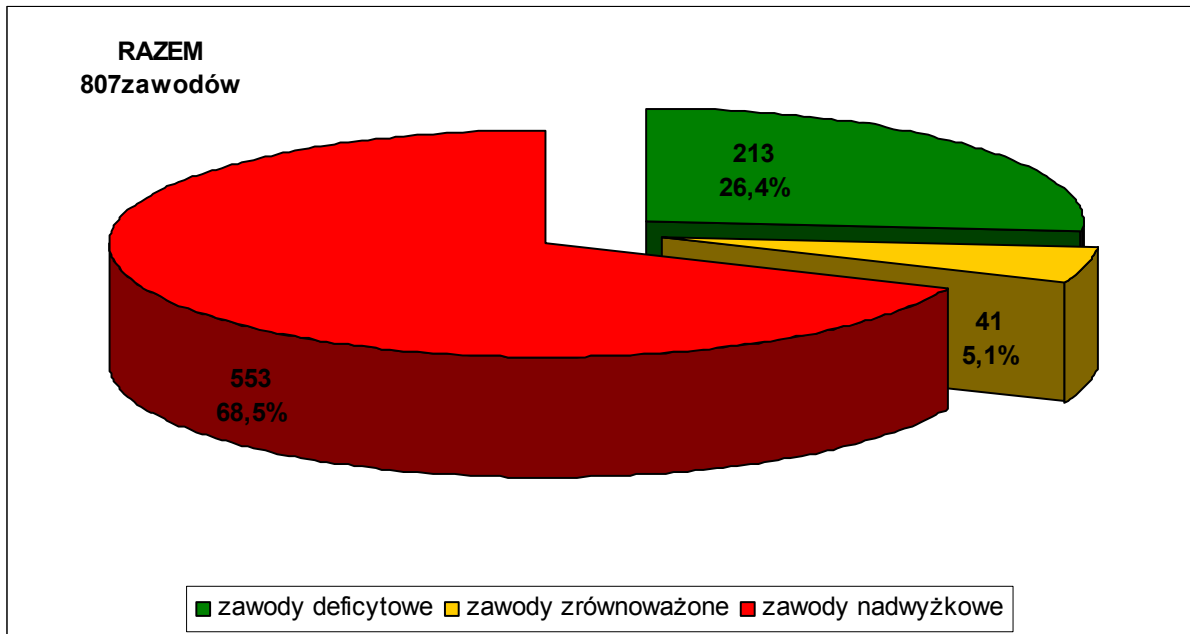
Dla wskazania, czy dany zawód jest deficytowy, nadwyżkowy czy też zrównoważony oblicza się wskaźnik intensywności nadwyżki (lub deficytu) jako iloraz średniomiesięcznego napływu ofert pracy do średniomiesięcznego napływu osób bezrobotnych w danym zawodzie. Zgodnie z zaleceniami MPiPS przyjmuje się, iż zawody o wskaźniku mniejszym od 0,9 określa się jako zawody nadwyżkowe, a zawody o wskaźniku większym od 1,1 określa się jako zawody deficytowe. Natomiast zawody o wskaźniku większym lub równym od 0,9 i jednocześnie mniejszym lub równym od 1,1 są określane jako zawody zrównoważone.

Łącznie w statystykach Powiatowego Urzędu Pracy w Chorzowie w 2014 roku wystąpiło **807** zawodów. W wyniku przeprowadzonej analizy – według zaleceń MPiPS – wyodrębniono wśród nich:

- 553 zawody nadwyżkowe (68,5%),
- 41 zawodów zrównoważonych (5,1%),
- 213 zawodów deficytowych (26,4%).

Podział zawodów przedstawiono również graficznie na wykresie 3.1.

Wykres 3.1 Podział zawodów na deficytowe, zrównoważone i nadwyżkowe.



3.1 Analiza zawodów nadwyżkowych

Jak już wspomniano wcześniej – w 2014 roku wystąpiło łącznie **553** zawody określone jako nadwyżkowe. Wśród tych zawodów wystąpiły 69 takie, w których nie zanotowano żadnego napływu ani osób bezrobotnych ani ofert pracy. Wystąpiło także 353 zawody nadwyżkowe z napływem osób bezrobotnych i bez napływu ofert pracy (wskaźnik intensywności nadwyżki w takim przypadku wynosi 0). Wśród pozostałych 131 zawodów nadwyżkowych wystąpiło 19 takich, których kod zawodu kończy się cyframi 90 (czyli „pozostali...”). Zgodnie z zaleceniami MPiPS zawodów tych nie brano pod uwagę podczas tworzenia tabeli rankingowej zawierającej 30 zawodów najbardziej nadwyżkowych.

Typowych zawodów nadwyżkowych (czyli takich, których wskaźnik intensywności nadwyżki jest różny od 0 i kod zawodu nie kończy się cyframi 90) w 2014 roku w Chorzowie wystąpiło **112**. Wśród tych zawodów wyodrębniono **32** o najmniejszym wskaźniku intensywności nadwyżki – czyli

mówiąc potocznie są to zawody „najbardziej nadwyżkowe”. Zostały one przedstawione w tabeli 3.1 (im większy wskaźnik intensywności nadwyżki – tym zawód jest „mniej nadwyżkowy”).

Tabela 3.1 Ranking 32 zawodów nadwyżkowych.

LP	KOD ZAWODU	NAZWA ZAWODU	ŚREDNI MIESIĘCZNY NAPŁYW OFERT PRACY	ŚREDNI MIESIĘCZNY NAPŁYW OSÓB BEZROBOTNYCH	ŚREDNIA MIESIĘCZNA NADWYŻKA SIŁY ROBOCZEJ [4] – [3] WSKAŹNIK	INTENSYWNOŚCI NADWYŻKI [3] / [4]
0	1	2	3	4	5	6
1	832203	Kierowca samochodu osobowego	0,17	3,83	3,67	0,04
2	325511	Technik ochrony środowiska*	0,08	1,50	1,42	0,06
3	311101	Laborant chemiczny	0,08	1,42	1,33	0,06
4	515301	Gospodarz domu	0,08	1,42	1,33	0,06
5	811101	Górnik eksploatacji podziemnej*	0,50	7,50	7,00	0,07
6	751201	Cukiernik*	0,33	4,83	4,50	0,07
7	932911	Robotnik pomocniczy w przemyśle przetwórczym	0,58	8,25	7,67	0,07
8	751204	Piekarz*	0,50	7,00	6,50	0,07
9	333107	Technik logistyki*	0,08	1,00	0,92	0,08
10	611306	Ogrodnik terenów zieleni	0,50	5,42	4,92	0,09
11	311204	Technik budownictwa*	0,33	3,58	3,25	0,09
12	911206	Salowa	0,33	3,58	3,25	0,09
13	752205	Stolarz*	0,17	1,67	1,50	0,10
14	512002	Kucharz małej gastronomii*	0,33	3,00	2,67	0,11
15	711102	Monter konstrukcji budowlanych*	0,17	1,50	1,33	0,11
16	721306	Blacharz samochodowy*	0,17	1,50	1,33	0,11
17	722312	Szlifierz metali	0,08	0,75	0,67	0,11
18	721207	Spawacz ręczny gazowy	0,17	1,42	1,25	0,12
19	311408	Technik elektronik*	0,42	3,50	3,08	0,12
20	441201	Ekspedient pocztowy	0,08	0,67	0,58	0,13

21	911202	Palacz pieców zwykłych	0,08	0,67	0,58	0,13
22	311303	Technik elektryk*	0,25	1,75	1,50	0,14
23	713201	Lakiernik*	0,08	0,58	0,50	0,14
24	96292	Dozorca	0,75	4,92	4,17	0,15
25	741207	Elektromonter (elektryk) zakładowy	0,33	2,08	1,75	0,16
26	711202	Murarz*	1,92	11,58	9,67	0,17
27	325402	Technik masażysta*	0,08	0,50	0,42	0,17
28	723307	Mechanik maszyn i urządzeń przemysłowych	0,33	1,92	1,58	0,17
29	522301	Sprzedawca*	11,50	57,92	46,42	0,20
30	261906	Prawnik legislator	0,08	0,42	0,33	0,20
31	311104	Technik geodeta*	0,08	0,42	0,33	0,20
32	932901	Konserwator części	0,08	0,42	0,33	0,20

* - zawód szkolny

3.2 Analiza zawodów zrównoważonych

Zawody zrównoważone wystąpiły w 2014 roku w liczbie 41, co stanowi 5,1% liczby wszystkich zawodów. Zgodnie z zaleceniami MPiPS do zawodów zrównoważonych nie zaliczają się takie, w których zarówno napływ osób bezrobotnych jak i napływ ofert pracy był zerowy (pomimo braku napływu zawody takie mogą wystąpić w statystykach urzędu np. ze względu na osobę zarejestrowaną w danym zawodzie przed badanym okresem). W tabeli 3.2 przedstawiono występujące w statystykach Urzędu Pracy zawody zrównoważone.

Tabela 3.2 Wykaz zawodów zrównoważonych.

LP	KOD ZAWODU	NAZWA ZAWODU	ŚREDNI MIESIĘCZNY NAPŁYW OFERT PRACY	ŚREDNI MIESIĘCZNY NAPŁYW OSÓB BEZROBOTNYCH	ŚREDNIA MIESIĘCZNA NADWYŻKA SIŁY ROBOCZEJ [4] – [3]	WSKAZNIK INTENSYWNOŚCI NADWYŻKI [3] / [4]
0	1	2	3	4	5	6
1	522305	Technik handlowiec*	2,33	2,58	0,25	0,90
2	932101	Pakowacz	7,17	7,83	0,67	0,91
3	121101	Główny księgowy	0,08	0,08	0,00	1,00
4	121103	Kierownik działu finansowego	0,08	0,08	0,00	1,00
5	213303	Specjalista ochrony środowiska	0,08	0,08	0,00	1,00
6	214406	Inżynier mechanik - środki transportu	0,08	0,08	0,00	1,00
7	216101	Architekt	0,25	0,25	0,00	1,00
8	222101	Pielęgniarka	0,58	0,58	0,00	1,00
9	228103	Farmaceuta - farmacja apteczna	0,08	0,08	0,00	1,00
10	242108	Specjalista do spraw logistyki	0,08	0,08	0,00	1,00
11	242309	Specjalista do spraw rekrutacji pracowników	0,25	0,25	0,00	1,00
12	242403	Specjalista do spraw szkoleń	0,08	0,08	0,00	1,00
13	243104	Opiekun marki (brand manager)	0,08	0,08	0,00	1,00
14	243304	Specjalista do spraw kluczowych klientów (key account manager)	0,08	0,08	0,00	1,00
15	251401	Programista aplikacji	0,17	0,17	0,00	1,00
16	311508	Technik mechanik maszyn i urządzeń	0,08	0,08	0,00	1,00
17	325601	Ratownik medyczny*	0,08	0,08	0,00	1,00
18	333906	Technik organizacji reklamy*	0,08	0,08	0,00	1,00
19	351103	Technik teleinformatyk*	0,08	0,08	0,00	1,00
20	411001	Administrator nieruchomości	0,08	0,08	0,00	1,00
21	422201	Pracownik centrum obsługi telefonicznej (pracownik call center)	0,08	0,08	0,00	1,00
22	441202	Kurier	0,25	0,25	0,00	1,00

23	516304	Żałobnik	0,25	0,25	0,00	1,00
24	516990	Pozostali pracownicy usług osobistych gdzie indziej niesklasyfikowani	0,08	0,08	0,00	1,00
25	524403	Sprzedawca na telefon	0,08	0,08	0,00	1,00
26	532102	Opiekun medyczny*	0,08	0,08	0,00	1,00
27	713190	Pozostali malarze i pokrewni	0,08	0,08	0,00	1,00
28	721203	Operator zgrzewarek	0,08	0,08	0,00	1,00
29	731190	Pozostali mechanicy precyzyjni	0,08	0,08	0,00	1,00
30	742102	Monter - elektronik*	0,08	0,08	0,00	1,00
31	811190	Pozostali górnicy podziemnej i odkrywkowej eksploatacji złóż i pokrewni	0,17	0,17	0,00	1,00
32	811305	Wiertacz*	0,08	0,08	0,00	1,00
33	812115	Piecowy nagrzewania wsadu w walcowni	0,08	0,08	0,00	1,00
34	817105	Operator maszyny tekturkowej	0,17	0,17	0,00	1,00
35	821103	Monter kotłów i armatury kotłowej	0,17	0,17	0,00	1,00
36	821116	Monter urządzeń sterowania ruchem kolejowym	0,08	0,08	0,00	1,00
37	912103	Prasowaczka ręczna	0,17	0,17	0,00	1,00
38	921401	Pomocniczy robotnik przy konserwacji terenów zieleni	0,08	0,08	0,00	1,00
39	962107	Noszowy	0,08	0,08	0,00	1,00
40	412001	Sekretarka	1,00	0,92	-0,08	1,09
41	515303	Robotnik gospodarczy	3,75	3,42	-0,33	1,10

* - zawód szkolny

3.3 Analiza zawodów deficytowych

Zawody deficytowe w 2014 roku wystąpiły w liczbie 213, co stanowi 26,4% wszystkich zawodów. Wśród tych zawodów jest 120 takich, w których wystąpił napływ ofert pracy – nie wystąpił natomiast napływ osób bezrobotnych (wskaźnik intensywności deficytu oznacza się jako MAX). Zgodnie z zaleceniami MPiPS zawodów tych nie brano pod uwagę przy tworzeniu listy rankingowej

30 zawodów deficytowych. Wystąpiło również 14 zawodów z jednoczesnym napływem osób bezrobotnych i ofert pracy, ale z kodem zawodu kończącym się cyframi 90 (czyli „pozostali...”). Zawodów tych również nie brano pod uwagę do listy rankingowej.

Pozostałych zawodów deficytowych (tzn takich, w których wystąpił napływ ofert pracy, wystąpił napływ osób bezrobotnych oraz kod tych zawodów nie kończy się cyframi 90) wystąpiło 79. Wśród tych zawodów wyodrębniono 39 z największym wskaźnikiem intensywności deficytu (czyli są to tzw. zawody „najbardziej deficytowe”). Im wskaźnik intensywności deficytu jest większy – tym zawód jest „bardziej deficytowy”. Ranking 39 zawodów deficytowych został przedstawiony w tabeli 3.3.

Tabela 3.3 Ranking 39 zawodów deficytowych.

LP	KOD ZAWODU	NAZWA ZAWODU	ŚREDNI MIESIĘCZNY NAPŁYW OFERT PRACY	ŚREDNI MIESIĘCZNY NAPŁYW OSÓB BEZROBOTNYCH	ŚREDNIA MIESIĘCZNA NADWYŻKA SIŁY ROBOCZEJ [4] – [3]	WSKAŹNIK INTENSYWNOCI DEFICYTU [3] / [4]
0	1	2	3	4	5	6
1	721204	Spawacz metodą MAG	1,67	0,08	-1,58	20,00
2	522302	Sprzedawca w branży mięsnej	1,00	0,08	-0,92	12,00
3	933304	Robotnik magazynowy	10,83	0,92	-9,92	11,82
4	711601	Brukarz	4,25	0,50	-3,75	8,50
5	422101	Pracownik biura podróży	0,58	0,08	-0,50	7,00
6	532201	Opiekunka domowa	0,58	0,08	-0,50	7,00
7	712703	Monter instalacji wentylacyjnych i klimatyzacyjnych	1,08	0,17	-0,92	6,50
8	524402	Organizator obsługi sprzedaży internetowej	0,50	0,08	-0,42	6,00
9	732304	Operator maszyn introligatorskich	0,50	0,08	-0,42	6,00
10	833101	Kierowca autobusu	0,50	0,08	-0,42	6,00
11	931207	Robotnik torowy	0,50	0,08	-0,42	6,00
12	241202	Doradca finansowy	0,42	0,08	-0,33	5,00
13	262101	Archiwista	0,42	0,08	-0,33	5,00
14	334201	Sekretarz sądowy	0,42	0,08	-0,33	5,00

15	722307	Operator obrabiarek skrawających*	0,42	0,08	-0,33	5,00
16	243305	Specjalista do spraw sprzedaży	1,92	0,42	-1,50	4,60
17	341202	Opiekun osoby starszej*	0,75	0,17	-0,58	4,50
18	911203	Pokojowa	0,75	0,17	-0,58	4,50
19	524404	Telemarketer	5,08	1,17	-3,92	4,36
20	214407	Inżynier mechanik - technologia mechaniczna	0,33	0,08	-0,25	4,00
21	311402	Instalator systemów alarmowych	0,33	0,08	-0,25	4,00
22	325101	Asystentka stomatologiczna*	0,33	0,08	-0,25	4,00
23	713103	Malarz konstrukcji i wyrobów metalowych	0,33	0,08	-0,25	4,00
24	721102	Formierz odlewnik	0,33	0,08	-0,25	4,00
25	311502	Kontroler jakości wyrobów mechanicznych	2,42	0,67	-1,75	3,63
26	132301	Kierownik budowy	0,58	0,17	-0,42	3,50
27	234201	Nauczyciel przedszkola	0,58	0,17	-0,42	3,50
28	522303	Sprzedawca w branży przemysłowej	0,83	0,25	-0,58	3,33
29	244101	Pośrednik w obrocie nieruchomościami	0,25	0,08	-0,17	3,00
30	343203	Florysta*	0,50	0,17	-0,33	3,00
31	441501	Pracownik do spraw osobowych	0,25	0,08	-0,17	3,00
32	514203	Maniurzystka	0,25	0,08	-0,17	3,00
33	522304	Sprzedawca w branży spożywczej	1,75	0,58	-1,17	3,00
34	711501	Cieśla*	0,25	0,08	-0,17	3,00
35	712204	Posadźkarz*	0,50	0,17	-0,33	3,00
36	721205	Spawacz metodą MIG	0,25	0,08	-0,17	3,00
37	722308	Operator obrabiarek sterowanych numerycznie	0,25	0,08	-0,17	3,00
38	741103	Elektryk*	1,25	0,42	-0,83	3,00
39	833203	Kierowca samochodu ciężarowego	3,75	1,25	-2,50	3,00

*- zawód szkolny

3.4 Dodatkowe analizy

3.4.1 Ranking zawodów deficytowych i nadwyżkowych wg dużych grup zawodowych

Kolejna analiza dotyczy wskaźnika intensywności deficytu lub nadwyżki w dużych grupach zawodowych (według kodu dwucyfrowego). Okazuje się, że aż 29 dużych grup jest nadwyżkowe, 7 dużych grupy wystąpiły jako zrównoważone a kolejne 4 jako deficytowe. Pełne zestawienie dużych grup zawodowych wraz ze wskaźnikiem intensywności nadwyżki/deficytu przedstawiono w tabeli 3.4.

Tabela 3.4 Ranking zawodów deficytowych i nadwyżkowych wg dużych grup zawodowych.

Lp	Kod grupy zawodów	Nazwa grupy zawodów	Wskaźnik intensywności nadwyżki (deficytu) zawodów
1	"03"	Żołnierze szeregowi	0,00
2	"11"	Przedstawiciele władz publicznych, wyżsi urzędnicy i dyrektorzy generalni	0,00
3	"61"	Rolnicy produkcji towarowej	0,10
4	"26"	Specjaliści z dziedziny prawa, dziedzin społecznych i kultury	0,12
5	"75"	Robotnicy w przetwórstwie spożywczym, obróbce drewna, produkcji wyrobów tekstylnych i pokrewni	0,24
6	"92"	Robotnicy pomocniczy w rolnictwie, leśnictwie i rybołówstwie	0,25
7	"95"	Sprzedawcy uliczni i pracownicy świadczący usługi na ulicach	0,25
8	"31"	Średni personel nauk fizycznych, chemicznych i technicznych	0,30
9	"81"	Operatorzy maszyn i urządzeń wydobywczych i przetwórczych	0,31
10	"74"	Elektrycy i elektronicy	0,32
11	"32"	Średni personel do spraw zdrowia	0,32
12	"21"	Specjaliści nauk fizycznych, matematycznych i technicznych	0,34
13	"35"	Technicy informatycy	0,35
14	"22"	Specjaliści do spraw zdrowia	0,36
15	"96"	Ładowacze nieczystości i inni pracownicy przy pracach prostych	0,45
16	"23"	Specjaliści nauczania i wychowania	0,46
17	"52"	Sprzedawcy i pokrewni	0,48

18	"72"	Robotnicy obróbki metali, mechanicy maszyn i urządzeń i pokrewni	0,48
19	"51"	Pracownicy usług osobistych	0,49
20	"71"	Robotnicy budowlani i pokrewni (z wyłączeniem elektryków)	0,49
21	"33"	Średni personel do spraw biznesu i administracji	0,49
22	"25"	Specjaliści do spraw technologii informacyjno-komunikacyjnych	0,50
23	"82"	Monterzy	0,57
24	"42"	Pracownicy obsługi klienta	0,63
25	"12"	Kierownicy do spraw zarządzania i handlu	0,64
26	"54"	Pracownicy usług ochrony	0,73
27	"34"	Średni personel z dziedziny prawa, spraw społecznych, kultury i pokrewny	0,74
28	"24"	Specjaliści do spraw ekonomicznych i zarządzania	0,80
29	"53"	Pracownicy opieki osobistej i pokrewni	0,83
30	"43"	Pracownicy do spraw finansowo-statystycznych i ewidencji materiałowej	0,90
31	"13"	Kierownicy do spraw produkcji i usług	0,90
32	"44"	Pozostali pracownicy obsługi biura	0,91
33	"93"	Robotnicy pomocniczy w górnictwie, przemyśle, budownictwie i transporcie	0,92
34	"83"	Kierowcy i operatorzy pojazdów	0,97
35	"73"	Rzemieślnicy i robotnicy poligraficzni	1,02
36	"91"	Pomoce domowe i sprzątaczk	1,03
37	"41"	Sekretarki, operatorzy urządzeń biurowych i pokrewni	1,21
38	"94"	Pracownicy pomocniczy przygotowujący posiłki	1,90
39	"14"	Kierownicy w branży hotelarskiej, handlu i innych branżach usługowych	2,17
40	"62"	Leśnicy i rybacy	MAX

3.4.2 Ranking zawodów generujących długotrwałe bezrobocie

Kolejna analiza dotyczy wskazania dużych grup zawodowych generujących długotrwałe bezrobocie. Celem wskazania tych grup zawodów oblicza się wskaźnik długotrwałego bezrobocia jako iloraz liczby zarejestrowanych bezrobotnych pozostających bez pracy powyżej 12 miesięcy do liczby osób bezrobotnych zarejestrowanych w danym zawodzie wg stanu na koniec roku. Im wyższy wskaźnik – tym zawód lub grupa zawodów jest bardziej generująca długotrwałe bezrobocie. Pełne zestawienie dużych grup zawodowych generujących długotrwałe bezrobocie przedstawiono w tabeli 3.5.

Tabela 3.5 Ranking zawodów generujących długotrwałe bezrobocie wg dużych grup zawodowych.

Lp	Kod grupy zawodów	Nazwa grupy zawodów	Wskaźnik długotrwałego bezrobocia
1	"62"	Leśnicy i rybacy	1,00
2	"94"	Pracownicy pomocniczy przygotowujący posiłki	0,58
3	"35"	Technicy informatycy	0,50
4	"12"	Kierownicy do spraw zarządzania i handlu	0,50
5	"44"	Pozostali pracownicy obsługi biura	0,50
6	"95"	Sprzedawcy uliczni i pracownicy świadczący usługi na ulicach	0,50
7	"96"	Ładowacze nieczystości i inni pracownicy przy pracach prostych	0,49
8	"54"	Pracownicy usług ochrony	0,48
9	"34"	Średni personel z dziedziny prawa, spraw społecznych, kultury i pokrewne	0,47
10	"93"	Robotnicy pomocniczy w górnictwie, przemyśle, budownictwie i transporcie	0,46
11	"91"	Pomoce domowe i sprzątaczk	0,45
12	"75"	Robotnicy w przetwórstwie spożywczym, obróbce drewna, produkcji wyrobów tekstylnych i pokrewne	0,45
13	"42"	Pracownicy obsługi klienta	0,43
14	"41"	Sekretarki, operatorzy urządzeń biurowych i pokrewne	0,40
15	"23"	Specjaliści nauczania i wychowania	0,39
16	"83"	Kierowcy i operatorzy pojazdów	0,39

17	"32"	Średni personel do spraw zdrowia	0,39
18	"82"	Monterzy	0,38
19	"81"	Operatorzy maszyn i urządzeń wydobywczych i przetwórczych	0,38
20	"61"	Rolnicy produkcji towarowej	0,38
21	"52"	Sprzedawcy i pokrewni	0,37
22	"51"	Pracownicy usług osobistych	0,37
23	"72"	Robotnicy obróbki metali, mechanicy maszyn i urządzeń i pokrewni	0,37
24	"71"	Robotnicy budowlani i pokrewni (z wyłączeniem elektryków)	0,36
25	"74"	Elektrycy i elektronicy	0,35
26	"31"	Średni personel nauk fizycznych, chemicznych i technicznych	0,35
27	"43"	Pracownicy do spraw finansowo-statystycznych i ewidencji materiałowej	0,34
28	"33"	Średni personel do spraw biznesu i administracji	0,34
29	"73"	Rzemieślnicy i robotnicy poligraficzni	0,33
30	"21"	Specjaliści nauk fizycznych, matematycznych i technicznych	0,32
31	"24"	Specjaliści do spraw ekonomicznych i zarządzania	0,30
32	"22"	Specjaliści do spraw zdrowia	0,27
33	"26"	Specjaliści z dziedziny prawa, dziedzin społecznych i kultury	0,27
34	"25"	Specjaliści do spraw technologii informacyjno-komunikacyjnych	0,22
35	"11"	Przedstawiciele władz publicznych, wyżsi urzędnicy i dyrektorzy generalni	0,20
36	"13"	Kierownicy do spraw produkcji i usług	0,17
37	"53"	Pracownicy opieki osobistej i pokrewni	0,07
38	"14"	Kierownicy w branży hotelarskiej, handlu i innych branżach usługowych	0,00
39	"92"	Robotnicy pomocniczy w rolnictwie, leśnictwie i rybołówstwie	0,00

3.4.3 Ranking zawodów ze względu na wskaźnik szansy uzyskania oferty

Wskaźnik szansy uzyskania oferty jest to wskaźnik obliczany jako iloraz średniej miesięcznej liczby ofert pracy w danym zawodzie będącej w dyspozycji urzędu pracy do średniego miesięcznego poziomu rejestrowanego bezrobocia w danym zawodzie. Ranking zawodów ze względu na wskaźnik szansy uzyskania oferty wg dużych grup zawodów został przedstawiony w tabeli 3.6.

Tabela 3.6 Ranking zawodów ze względu na wskaźnik szansy uzyskania oferty wg dużych grup zawodowych.

Lp	Kod grupy zawodów	Nazwa grupy zawodów	Wskaźnik szansy uzyskania oferty
1	"03"	Żołnierze szeregowi	0,00
2	"11"	Przedstawiciele władz publicznych, wyżsi urzędnicy i dyrektorzy generalni	0,00
3	"61"	Rolnicy produkcji towarowej	0,01
4	"26"	Specjaliści z dziedziny prawa, dziedzin społecznych i kultury	0,02
5	"75"	Robotnicy w przetwórstwie spożywczym, obróbce drewna, produkcji wyrobów tekstylnych i pokrewni	0,03
6	"81"	Operatorzy maszyn i urządzeń wydobywczych i przetwórczych	0,03
7	"95"	Sprzedawcy uliczni i pracownicy świadczący usługi na ulicach	0,04
8	"31"	Średni personel nauk fizycznych, chemicznych i technicznych	0,04
9	"74"	Elektrycy i elektronicy	0,05
10	"32"	Średni personel do spraw zdrowia	0,05
11	"35"	Technicy informatycy	0,05
12	"21"	Specjaliści nauk fizycznych, matematycznych i technicznych	0,05
13	"25"	Specjaliści do spraw technologii informacyjno-komunikacyjnych	0,06
14	"52"	Sprzedawcy i pokrewni	0,06
15	"72"	Robotnicy obróbki metali, mechanicy maszyn i urządzeń i pokrewni	0,06
16	"23"	Specjaliści nauczania i wychowania	0,06
17	"71"	Robotnicy budowlani i pokrewni (z wyłączeniem elektryków)	0,06
18	"51"	Pracownicy usług osobistych	0,07
19	"92"	Robotnicy pomocniczy w rolnictwie, leśnictwie i rybołówstwie	0,07
20	"82"	Monterzy	0,07

21	"33"	Średni personel do spraw biznesu i administracji	0,07
22	"96"	Ładowacze nieczystości i inni pracownicy przy pracach prostych	0,07
23	"62"	Leśnicy i rybacy	0,08
24	"12"	Kierownicy do spraw zarządzania i handlu	0,08
25	"54"	Pracownicy usług ochrony	0,08
26	"22"	Specjaliści do spraw zdrowia	0,09
27	"34"	Średni personel z dziedziny prawa, spraw społecznych, kultury i pokrewny	0,09
28	"42"	Pracownicy obsługi klienta	0,11
29	"73"	Rzemieślnicy i robotnicy poligraficzni	0,11
30	"91"	Pomoce domowe i sprzątaczk	0,11
31	"83"	Kierowcy i operatorzy pojazdów	0,11
32	"93"	Robotnicy pomocniczy w górnictwie, przemyśle, budownictwie i transporcie	0,12
33	"13"	Kierownicy do spraw produkcji i usług	0,12
34	"43"	Pracownicy do spraw finansowo-statystycznych i ewidencji materiałowej	0,14
35	"41"	Sekretarki, operatorzy urządzeń biurowych i pokrewni	0,15
36	"24"	Specjaliści do spraw ekonomicznych i zarządzania	0,16
37	"53"	Pracownicy opieki osobistej i pokrewni	0,16
38	"94"	Pracownicy pomocniczy przygotowujący posiłki	0,16
39	"44"	Pozostali pracownicy obsługi biura	0,18
40	"14"	Kierownicy w branży hotelarskiej, handlu i innych branżach usługowych	0,87

3.4.4 Bezrobotni wg rodzaju działalności ostatniego miejsca pracy oraz oferty pracy

Ostatnia analiza zawiera zestawienie liczby osób bezrobotnych zarejestrowanych w 2014 roku oraz stan na koniec 2014 roku, oferty pracy zgłoszone w 2014 roku oraz stan na koniec 2014 roku – według sekcji PKD. Dane te zarówno w formie liczbowej jak i w formie procentowej – zaprezentowano w tabeli 3.7.

Tabela 3.7 Bezrobotni i oferty pracy w roku 2014 według sekcji PKD

Sekcja PKD	Bezrobotni				Oferty pracy			
	zarejestrow. w 2014r.		stan w końcu 2014r.		zgłoszone w 2014r.		stan w końcu 2014r.	
	liczba	[%]	liczba	[%]	liczba	[%]	liczba	[%]
Rolnictwo, leśnictwo, łowiectwo i rybactwo	15	0,23	8	0,22	3	0,09	0	0,00
Górnictwo i wydobywanie	23	0,35	23	0,64	0	0,00	0	0,00
Przetwórstwo przemysłowe	513	7,81	330	9,22	586	18,43	34	22,22
Wytwarzanie i zaopatrywanie w energię elektryczną, gaz, parę wodną, gorącą wodę i powietrze do układów klimatyzacyjnych	11	0,17	14	0,39	13	0,41	3	1,96
Dostawa wody; gospodarowanie ściekami i odpadami oraz działalność związana z rekultywacją	96	1,46	63	1,76	65	2,04	10	6,54
Budownictwo	270	4,11	179	5,00	336	10,57	5	3,27
Handel hurtowy i detaliczny; naprawa pojazdów samochodowych, włączając motocykle	632	9,63	361	10,09	598	18,81	18	11,76
Działalność związana z zakwaterowaniem i usługami gastronomicznymi	125	1,90	62	1,73	159	5,00	3	1,96
Transport i gospodarka magazynowa	134	2,04	52	1,45	83	2,61	2	1,31
Informacja i komunikacja	18	0,27	10	0,28	33	1,04	1	0,65
Działalność finansowa i ubezpieczeniowa	44	0,67	21	0,59	41	1,29	0	0,00
Działalność związana z obsługą rynku nieruchomości	69	1,05	48	1,34	29	0,91	0	0,00
Działalność profesjonalna, naukowa i techniczna	70	1,07	36	1,01	90	2,83	6	3,92
Działalność w zakresie usług administrowania i działalność wspierająca	385	5,86	162	4,53	596	18,75	52	33,99
Administracja publiczna i obrona narodowa; obowiązkowe zabezpieczenia społeczne	73	1,11	50	1,40	70	2,20	6	3,92

Edukacja	84	1,28	49	1,37	41	1,29	0	0,00
Opieka zdrowotna i pomoc społeczna	116	1,77	86	2,40	309	9,72	3	1,96
Działalność związana z kulturą, rozrywką i rekreacją	45	0,69	24	0,67	27	0,85	0	0,00
Pozostała działalność usługowa	72	1,10	53	1,48	100	3,15	10	6,54
Gospodarstwa domowe zatrudniające pracowników; gospodarstwa domowe produkujące wyroby i świadczące usługi na własne potrzeby	0	0,00	0	0,00	0	0,00	0	0,00
Organizacje i zespoły eksterytorialne	1	0,02	0	0,00	0	0,00	0	0,00
Działalność nie zidentyfikowana	3769	57,41	1948	54,43	0	0,00	0	0,00
Ogółem	6565	100	3579	100	3179	100	153	100

PODSUMOWANIE

W ciągu roku 2014 liczba osób bezrobotnych spadła o 1 243 osoby i w dniu 31.12.2014 wyniosła 4 135. W analogicznym okresie roku 2013 również odnotowano spadek liczby osób bezrobotnych, który wyniósł 357 osób.

Stopa bezrobocia w miesiącu grudniu 2014 roku wyniosła 10,2%. W ciągu roku nastąpił spadek o 2,7 punktu procentowego. W analogicznym okresie roku 2013, nastąpił spadek stopy bezrobocia o 0,7 punktu procentowego.

Niższa od chorzowskiej jest stopa bezrobocia w województwie śląskim (9,6%), natomiast stopa bezrobocia w kraju jest wyższa niż w Chorzowie i wynosi 11,5% – według stanu na dzień 31.12.2014r.

42% bezrobotnych posiada wykształcenie gimnazjalne lub poniżej (1 735 osób). Aż 68,5% bezrobotnych posiada wykształcenie zawodowe lub poniżej (2 829 osób). Najmniejszą grupę stanowią osoby z wykształceniem średnim ogólnokształcącym (6,9% - 287 osób).

Najwięcej osób bezrobotnych jest w wieku 25-34 lata 1 037 osób (25,1%). Najmniejsze grupy stanowią wiekowo najstarsze osoby – 55-59 lata – 516 osób (15,5%) oraz powyżej 60 lat – 194 osoby (4,7%).

Najwięcej ofert pracy wpłynęło w takich zawodach jak: sprzątaczką biurową (195), sprzedawcą (138), technik prac biurowych (130), robotnik magazynowy (130), robotnik budowlany (126). W podziale na duże grupy zawodów najliczniej „reprezentowane” są grupy: 93- robotnicy pomocniczy w górnictwie, budownictwie i transporcie oraz 52 – sprzedawcy i pokrewni.

Największy napływ osób bezrobotnych wystąpił tradycyjnie wśród osób z grupy inny zawód lub brak zawodu (2 193). Duże napływy wystąpiły też w zawodach: sprzedawca (695), robotnik budowlany (175) oraz ślusarz (151). W podziale na duże grupy zawodów – najwięcej osób rejestrowało się w grupach: 52 – sprzedawcy i pokrewni oraz 72 – robotnicy obróbki metali i mechanicy maszyn i urządzeń i pokrewni.

W roku 2014 w statystykach Urzędu Pracy w Chorzowie wystąpiło łącznie 807 zawodów. 553 z nich to zawody nadwyżkowe (68,5%), 41 to zrównoważone (5,1%) a 213 to zawody deficytowe (26,4%). Szczegółowy podział zawodów oraz sposób ich kwalifikowania do danej grupy przedstawiono na rysunku 4.1:

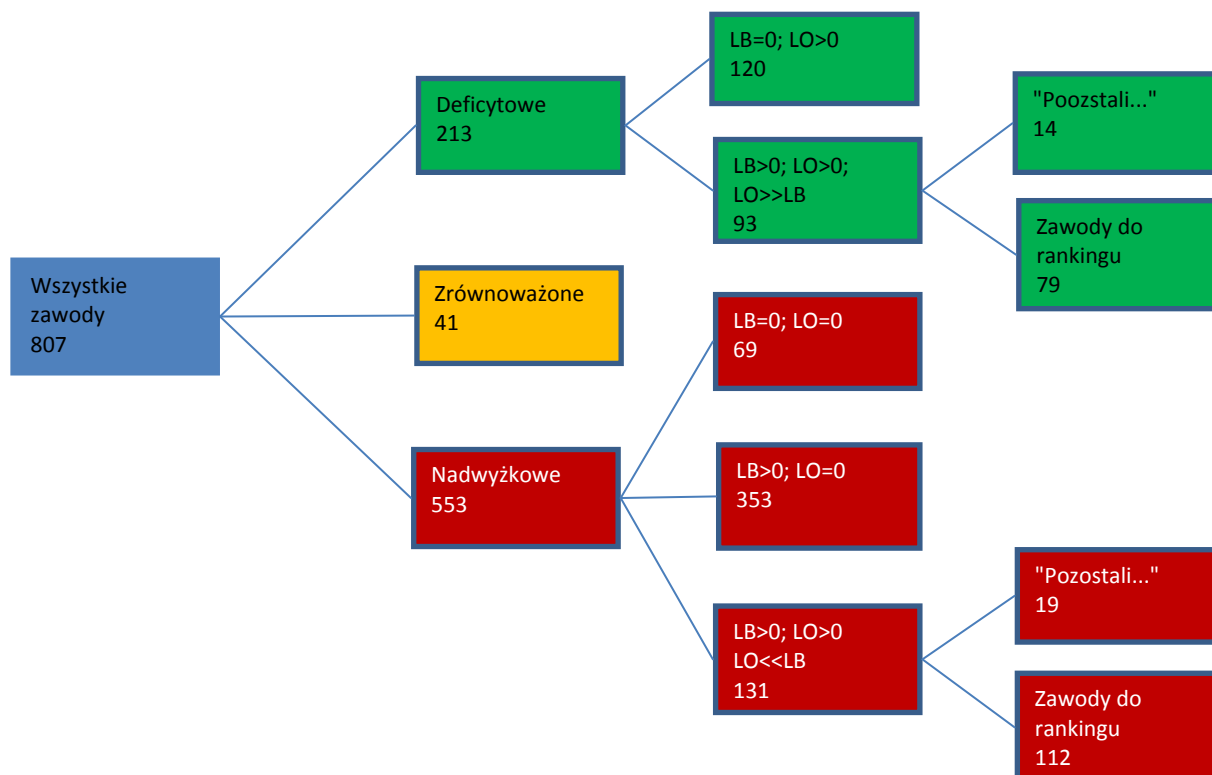
Rysunek 4. 1 Kryteria kwalifikacji zawodu i ich podział.

OZNACZENIA:

LO – napływ ofert pracy

LB – napływ liczby osób bezrobotnych

„POZOSTALI...” – zawód rozpoczynający się od słów „Pozostali” (nie kwalifikuje się do rankingu zawodów).



Wśród 553 zawodów nadwyżkowych wyodrębniono aż 353 takich, w których nie wystąpił napływ ofert pracy (wskaźnik intensywności nadwyżki wynosi w tym przypadku 0,00). Zawodów tych nie brano pod uwagę podczas tworzenia rankingowej tabeli 30 zawodów nadwyżkowych.

Wśród 213 zawodów deficytowych wyodrębniono 120 takich, w których nie wystąpił napływ osób bezrobotnych (wskaźnik intensywności deficytu w tym przypadku jest nieokreślony). Zawodów tych nie brano pod uwagę podczas tworzenia rankingowej tabeli 39 zawodów deficytowych.

Najbardziej nadwyżkowymi zawodami są: kierowca samochodu osobowego, technik ochrony środowiska, laborant chemiczny oraz gospodarz domu. Najbardziej deficytowymi zawodami są: spawacz metodą MAG, sprzedawca w branży mięsnej, robotnik magazynowy. Przykładowe zawody zrównoważone to: technik handlowiec, pakowacz, główny księgowy czy sprzedawca na telefon.

Wśród dużych grup zawodowych było tylko 4 grupy deficytowe i 7 grup zrównoważonych. Pozostałe 29 grup występujące w statystykach, to grupy nadwyżkowe.

Duże grupy zawodowe najbardziej generujące długotrwałe bezrobocie to: 62 –leśnicy i rybacy; 94 – pracownicy pomocniczy przygotowujący posiłki,

Wskaźnik szansy uzyskania oferty jest najniższy (najbardziej korzystny) w następujących dużych grupach zawodowych: 03 – żołnierz szeregowy; 11 – przedstawiciele władz publicznych, wyżsi urzędnicy i dyrektorzy generalni oraz 61 – rolnicy produkcji towarowej.

SPIS TABEL, WYKRESÓW, RYSUNKÓW

Tabela 1.1 Liczba osób bezrobotnych w 2014r.	5
Tabela 1.2 Kwartalne porównanie liczby osób bezrobotnych w latach 2011-2014.	6
Tabela 1.3 Stopa bezrobocia w 2014r.	7
Tabela 1.4 Struktura osób bezrobotnych będących w szczególnej sytuacji na rynku pracy.	11
Tabela 2.1 Zawody z największym napływem ofert pracy.	12
Tabela 2.2 Struktura napływu ofert pracy w podziale na elementarne grupy zawodów.	14
Tabela 2.3 Struktura napływu ofert pracy w podziale na duże grupy zawodów.	15
Tabela 2.4 Zawody z największym napływem osób bezrobotnych.	16
Tabela 2.5 Struktura napływu osób bezrobotnych w podziale na elementarne grupy zawodów.	17
Tabela 2.6 Struktura napływu osób bezrobotnych w podziale na duże grupy zawodów.	18
Tabela 3.1 Ranking 32 zawodów nadwyżkowych.	21
Tabela 3.2 Wykaz zawodów zrównoważonych.	23
Tabela 3.3 Ranking 39 zawodów deficytowych.	25
Tabela 3.4 Ranking zawodów deficytowych i nadwyżkowych wg dużych grup zawodowych.	27
Tabela 3.5 Ranking zawodów generujących długotrwałe bezrobocie wg dużych grup zawodowych.	29
Tabela 3.6 Ranking zawodów ze względu na wskaźnik szansy uzyskania oferty wg dużych grup zawodowych.	31
Tabela 3.7 Bezrobotni i oferty pracy w roku 2014 według sekcji PKD	33
Wykres 1.1 Liczba osób bezrobotnych w 2014r.	6
Wykres 1.2 Kwartalne porównanie liczby osób bezrobotnych w latach 2011-2014.	7
Wykres 1.3 Porównanie stopy bezrobocia w Chorzowie, województwie śląskim i w Polsce w 2014r.	8
Wykres 1.4 Struktura osób bezrobotnych według wykształcenia.	9
Wykres 1.5 Struktura osób bezrobotnych według wieku.	10
Wykres 3.1 Podział zawodów na deficytowe, zrównoważone i nadwyżkowe.	20
Rysunek 4.1 Kryteria kwalifikacji zawodu i ich podział.	36