



**Powiatowy Urząd Pracy**  
w Chorzowie

**MONITORING  
ZAWODÓW  
DEFICYTOWYCH  
I NADWYŻKOWYCH  
W 2019 ROKU**

**LIPIEC 2020**

# SPIS TREŚCI

<b>SPIS TREŚCI</b> .....	<b>2</b>
<b>WSTĘP</b> .....	<b>3</b>
<b>1 Analiza ogólnej sytuacji na rynku pracy</b> .....	<b>7</b>
<b>1.1 Analiza bezrobocia</b> .....	<b>7</b>
1.1.1 Analiza osób bezrobotnych .....	7
1.1.2 Analiza stopy bezrobocia .....	9
<b>1.2 Struktura bezrobocia</b> .....	<b>10</b>
1.2.1 Struktura według wykształcenia .....	11
1.2.2 Struktura według wieku .....	11
1.2.3 Struktura według stażu pracy .....	12
1.2.4 Struktura według czasu pozostawania bez pracy .....	13
<b>1.3 Analiza ofert pracy i osób bezrobotnych wg zawodów</b> .....	<b>14</b>
1.3.1 Analiza bezrobocia wg zawodów .....	14
1.3.2 Zawody generujące długotrwałe bezrobocie .....	16
1.3.3 Zawody o najwyższym i najniższym wskaźniku płynności bezrobotnych .....	18
1.3.4 Analiza ofert pracy wg zawodów .....	20
<b>2 Ranking zawodów deficytowych i nadwyżkowych</b> .....	<b>22</b>
<b>2.1 Analiza zawodów deficytowych</b> .....	<b>23</b>
<b>2.2 Analiza zawodów zrównoważonych</b> .....	<b>28</b>
<b>2.3 Analiza zawodów nadwyżkowych</b> .....	<b>29</b>
<b>3 Analiza umiejętności i uprawnień</b> .....	<b>31</b>
<b>4 Analiza rynku edukacyjnego</b> .....	<b>34</b>
<b>4.1 Analiza absolwentów szkół ponadgimnazjalnych</b> .....	<b>35</b>
<b>PODSUMOWANIE</b> .....	<b>37</b>
<b>Spis rysunków, tabel i załączników</b> .....	<b>81</b>

## WSTĘP

Opracowywanie badań, analiz i sprawozdań rynku pracy w tym prowadzenie monitoringu zawodów deficytowych i nadwyżkowych jest jednym z zadań samorządu powiatu – zgodnie z zapisami ustawy z dnia 20 kwietnia 2004r. o promocji zatrudnienia i instytucjach rynku pracy (t.j.Dz. U. z 2019r., poz. 1482 z późn. zm.).

Raport roczny monitoring zawodów deficytowych i nadwyżkowych został przygotowany zgodnie z zaleceniami metodycznymi opracowanymi przez Instytut Nauk Społeczno-Ekonomicznych na zlecenie Departamentu Rynku Pracy w Ministerstwie Pracy i Polityki Społecznej oraz Centrum Rozwoju Zasobów Ludzkich pt. „Opracowanie nowych zaleceń metodycznych prowadzenia monitoringu zawodów deficytowych i nadwyżkowych na lokalnym rynku pracy”, współfinansowany ze środków Unii Europejskiej w ramach Europejskiego Funduszu Społecznego.

Monitoring zawodów deficytowych i nadwyżkowych umożliwia realizację następujących celów:

- Określenie kierunków i natężenia zmian zachodzących w strukturze zawodowo-kwalifikacyjnej na rynku pracy;
- Stworzenie bazy informacyjnej dla przewidywania struktur zawodowo-kwalifikacyjnych;
- Określenie kierunków szkolenia bezrobotnych, zgodnych z potrzebami rynku pracy;
- Korekta poziomu, struktury i treści kształcenia zawodowego na poziomie ponadgimnazjalnym;
- Usprawnienie poradnictwa zawodowego, poprzez wskazanie zawodów oraz kwalifikacji poszukiwanych na lokalnym rynku pracy;
- Ułatwienie realizacji programów specjalnych dla aktywizacji osób długotrwale bezrobotnych.

Niniejszą analizę przeprowadzono w oparciu o dane statystyczne o bezrobociu i ofertach pracy w roku 2019 z systemu Syriusz, posługując się nazwami grup zawodów i specjalności zgodnymi z klasyfikacją zawodów i specjalności wprowadzonej do stosowania Rozporządzeniem Ministra Pracy i Polityki Społecznej z dnia 7 sierpnia 2014r. w sprawie klasyfikacji zawodów i specjalności na potrzeby rynku pracy oraz zakresu jej stosowania (Dz.U. z 2018r. poz. 227). Analizę wzbogacono poprzez wykorzystanie danych z Systemu Informacji Oświatowej MEN.

Ze względu na trwające prace mające na celu opracowanie nowej metodologii, która połączy Barometru Zawodów z Monitoringiem zawodów deficytowych i nadwyżkowych, w tym roku

opracowanie MZDiN nie będzie zawierało analizy lokalnego rynku pracy na bazie badania kwestionariuszowego oraz prognozy lokalnego rynku pracy. Nie uwzględniono również zestawienia *Uczniowie ostatnich klas szkół ponadgimnazjalnych według elementarnych grup zawodów deficytowych, zrównoważonych oraz nadwyżkowych* ze względu na różnice w słownikach zawodów pomiędzy KZiS i klasyfikacją zawodów szkolnych.

Podstawowymi zmiennymi wykorzystywanymi do budowy mierników w monitoringu służącymi określeniu deficytu, równowagi bądź nadwyżki są:

$\overline{B}_t^k$  - średniomiesięczna liczba bezrobotnych w grupie zawodów k w okresie t

$\overline{O}_t^k$  - średniomiesięczna liczba dostępnych ofert pracy w grupie zawodów k w okresie t

$B_t^k$  - liczba zarejestrowanych bezrobotnych w grupie zawodów k na koniec okresu t

$DB_t^k$  - liczba długotrwale bezrobotnych w grupie zawodów k na koniec okresu t

$NB_t^k$  - napływ bezrobotnych w grupie zawodów k w okresie t

$OB_t^k$  - odpływ bezrobotnych w grupie zawodów k w okresie t

Podstawowymi miernikami w nowej metodologii monitoringu służącymi określeniu deficytu, równowagi bądź nadwyżki są:

#### **Wskaźnik dostępności ofert pracy:**

Miernik informuje o dostępności ofert pracy dla bezrobotnych w danej elementarnej grupie zawodów. Im wyższa wartość wskaźnika, tym dostępność jest niższa.

$$B / O_t^k = \frac{\overline{B}_t^k}{\overline{O}_t^k}$$

#### **Wskaźnik długotrwałego bezrobocia:**

Wartość wskaźnika informuje o tym, jaki odsetek bezrobotnych w elementarnej grupie zawodów stanowią długotrwale bezrobotni. Im większa wartość wskaźnika tym więcej osób jest długotrwale bezrobotnych w danej grupie zawodów.

$$WDB_t^k = \frac{DB_t^k}{B_t^k} * 100$$

**Wskaźnik płynności bezrobotnych:**

Wartość miernika wskazuje na kierunek i natężenie ruchu bezrobotnych w elementarnej grupie zawodów.

$$WPB_t^k = \frac{OB_t^k}{NB_t^k}$$

Podstawowymi miernikami w nowej metodologii monitoringu służącymi określeniu rynku edukacyjnego są:

**Wskaźnik frakcji bezrobotnych wśród absolwentów:**

Wskaźnik informuje, jaki odsetek absolwentów w elementarnej grupie zawodów/kierunków nauki/szkoły stanowią bezrobotni absolwenci w elementarnej grupie zawodów/kierunku nauki/szkoły (w %).

$$WBA_t^k = \frac{BA_t^k}{A_{t-1}^k} * 100$$

**Wskaźnik frakcji absolwentów wśród bezrobotnych:**

Wskaźnik informuje, jaki odsetek bezrobotnych w elementarnej grupie zawodów stanowią bezrobotni absolwenci (w %).

$$WBA_t^k = \frac{BA_t^k}{B_t^k} * 100$$

**Podstawowe pojęcia przyjęte w metodologii monitoringu:**

➤ **Monitoring zawodów deficytowych i nadwyżkowych** jest to proces systematycznego obserwowania zjawisk zachodzących na rynku pracy, dotyczących kształtowania popytu na pracę i podaży zasobów pracy w przekroju terytorialno-zawodowym oraz formułowania na tej podstawie ocen, wniosków oraz prognoz niezbędnych dla prawidłowego funkcjonowania systemu kształcenia zawodowego jak również systemu kształcenia bezrobotnych oraz osób poszukujących pracy.

- **Zawód deficytowy** jest to zawód, na który występuje na rynku pracy wyższe zapotrzebowanie niż liczba bezrobotnych w danym zawodzie, odsetek długotrwale bezrobotnych jest nieznaczny, a odpływ bezrobotnych przewyższa ich napływ w danym okresie sprawozdawczym,
- **Zawód nadwyżkowy** jest to zawód, na który występuje na rynku pracy niższe zapotrzebowanie niż liczba bezrobotnych w danym zawodzie, długotrwale bezrobocie jest relatywnie wysokie, a napływ bezrobotnych przewyższa ich odpływ w danym okresie sprawozdawczym,
- **Zawód zrównoważony** jest to zawód, na który na rynku pracy występuje zapotrzebowanie zbliżone do liczby bezrobotnych w danym zawodzie, odsetek długotrwale bezrobotnych jest nieznaczny, a odpływ bezrobotnych przewyższa ich napływ w danym okresie sprawozdawczym,
- **Umiejętności** jest to zdolność wykonywania odpowiedniej klasy zadań w ramach zawodu,
- **Uprawnienia** są to dodatkowe kwalifikacje zawodowe zdobywane w drodze procesu certyfikacji, dodatkowych szkoleń, egzaminów lub często także po udowodnieniu przebycia wymaganej praktyki,
- **Kwalifikacje** to układ wiedzy, umiejętności i uprawnień przydatnych do realizacji składowych zadań zawodowych,
- **Bezrobotny absolwent** jest to bezrobotny do upływu 12-stu miesięcy od dnia określonego w dyplomie, świadectwie czy innym dokumencie potwierdzającym ukończenie szkoły lub zaświadczeniu o ukończeniu kursu.

*Opracowanie – mgr inż. Małgorzata Tkaczyk  
mgr Małgorzata Goik-Macko  
pod Kierownictwem Dyrektora  
Powiatowego Urzędu Pracy w Chorzowie  
– mgr Jerzego Kędziory*

# 1 Analiza ogólnej sytuacji na rynku pracy

## 1.1 Analiza bezrobocia

### 1.1.1 Analiza osób bezrobotnych

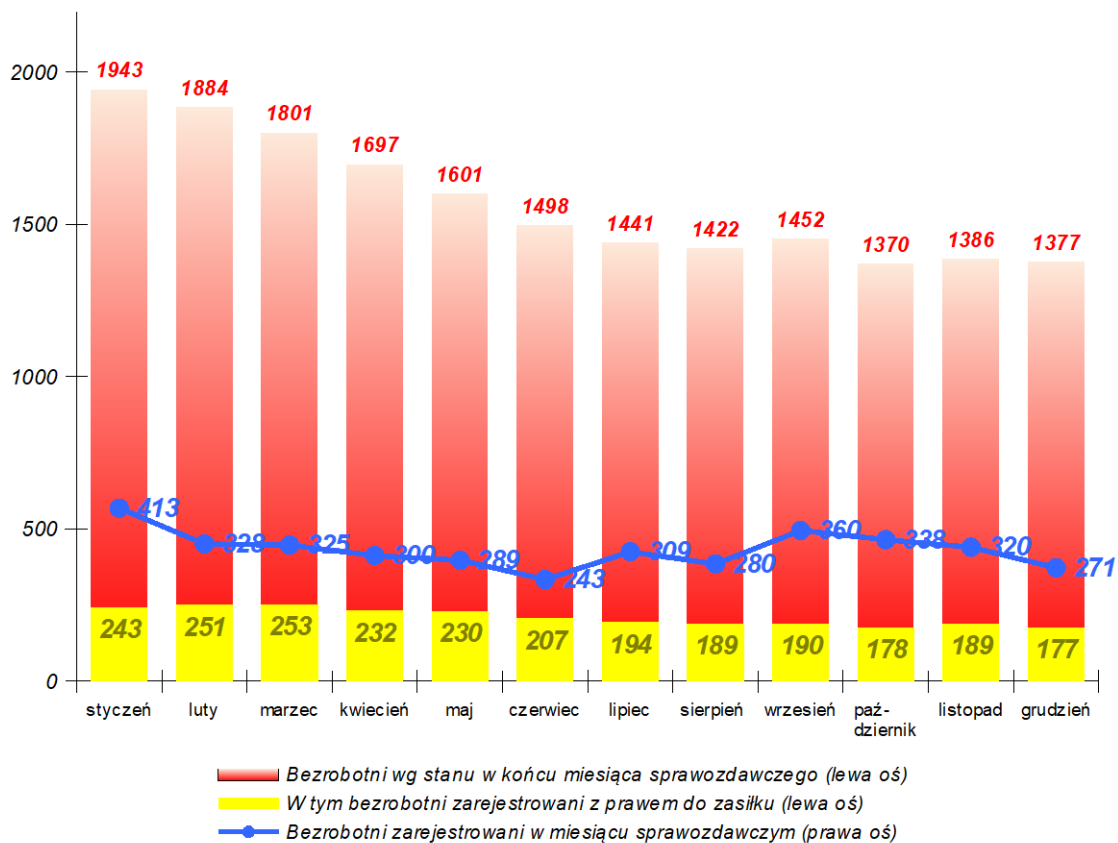
W miesiącu styczniu 2019r. w Chorzowie zarejestrowanych było **1 943** osoby bezrobotne (w tym **1 167** kobiet – 60,06% ogółu). W miesiącu grudniu liczba osób bezrobotnych wyniosła **1 377** osób (w tym **793** kobiety – 57,59% ogółu). Nastąpił spadek liczby osób bezrobotnych o **566** osób (w tym o **374** kobiety). W ciągu roku zwiększył się udział osób bezrobotnych zarejestrowanych z prawem do zasiłku w ogólnej liczbie osób bezrobotnych z **12,51%** w styczniu – do **12,85%** w grudniu. Najwięcej osób bezrobotnych w roku 2019 zarejestrowało się w miesiącu styczniu – **413** osób, najmniej natomiast w miesiącach: czerwcu – **243** osoby. Pełne zestawienie liczby osób bezrobotnych w roku 2019 zostało przedstawione w tabeli 1 oraz na rysunku 1.

Tabela 1. Liczba osób bezrobotnych w 2019r.

Lp	Miesiąc 2019	Bezrobotni wg stanu w końcu miesiąca sprawozdawczego		W tym bezrobotni zarejestrowani z prawem do zasiłku		Bezrobotni zarejestrowani w miesiącu sprawozdawczym	
		ogółem	kobiety	ogółem	kobiety	ogółem	kobiety
1	styczeń	<b>1943</b>	<b>1167</b>	<b>243</b>	<b>151</b>	<b>413</b>	<b>203</b>
2	Luty	<b>1884</b>	<b>1145</b>	<b>251</b>	<b>157</b>	<b>328</b>	<b>166</b>
3	marzec	<b>1801</b>	<b>1103</b>	<b>253</b>	<b>160</b>	<b>325</b>	<b>163</b>
4	kwiecień	<b>1697</b>	<b>1014</b>	<b>232</b>	<b>141</b>	<b>300</b>	<b>142</b>
5	maj	<b>1601</b>	<b>976</b>	<b>230</b>	<b>138</b>	<b>289</b>	<b>152</b>
6	czerwiec	<b>1498</b>	<b>915</b>	<b>207</b>	<b>122</b>	<b>243</b>	<b>118</b>
7	lipiec	<b>1441</b>	<b>866</b>	<b>194</b>	<b>113</b>	<b>309</b>	<b>150</b>
8	sierpień	<b>1422</b>	<b>845</b>	<b>189</b>	<b>110</b>	<b>280</b>	<b>145</b>
9	wrzesień	<b>1452</b>	<b>861</b>	<b>190</b>	<b>104</b>	<b>360</b>	<b>196</b>
10	październik	<b>1370</b>	<b>805</b>	<b>178</b>	<b>100</b>	<b>338</b>	<b>189</b>
11	listopad	<b>1386</b>	<b>815</b>	<b>189</b>	<b>114</b>	<b>320</b>	<b>171</b>
12	grudzień	<b>1377</b>	<b>793</b>	<b>177</b>	<b>105</b>	<b>271</b>	<b>124</b>

Źródło: Opracowanie własne.

Rysunek 1. Liczba osób bezrobotnych w 2019r.



Źródło: Opracowanie własne.

Analizując liczbę osób bezrobotnych w 2018r. oraz 2019r. (w podziale na poszczególne kwartały) – można zauważyć spadki w każdym analizowanym roku. W 2018r. o 567 osób, natomiast w 2019r. o 424 osoby.

Powyższe dane zostały zaprezentowane w tabeli 2.



Tabela 2. Kwartalne porównanie liczby osób bezrobotnych w latach 2018-2019

Kwartał 2018	Liczba bezrobotnych	Kwartał 2019	Liczba bezrobotnych
I	2445	I	1801
II	2120	II	1498
III	1894	III	1452
IV	1878	IV	1377
Różnica:	- 567	Różnica:	-424

Źródło: Opracowanie własne.

### 1.1.2 Analiza stopy bezroboci

Liczba osób bezrobotnych znajduje swoje odzwierciedlenie we wskaźniku stopy bezrobocia w mieście. **Stopa bezrobocia** jest obliczana jako iloraz osób bezrobotnych przez liczbę osób aktywnych zawodowo i jest podawana miesięcznie przez Główny Urząd Statystyczny. W miesiącu styczniu 2019r. wskaźnik ten wyniósł 4,7%, natomiast w miesiącu grudniu 2019r.– 3,3%. Nastąpił więc spadek stopy bezrobocia o 1,4 punktu procentowego.

Wysokość stopy bezrobocia w 2019 roku przedstawia tabela 3.

Tabela 3. Stopa bezrobocia w 2019r.

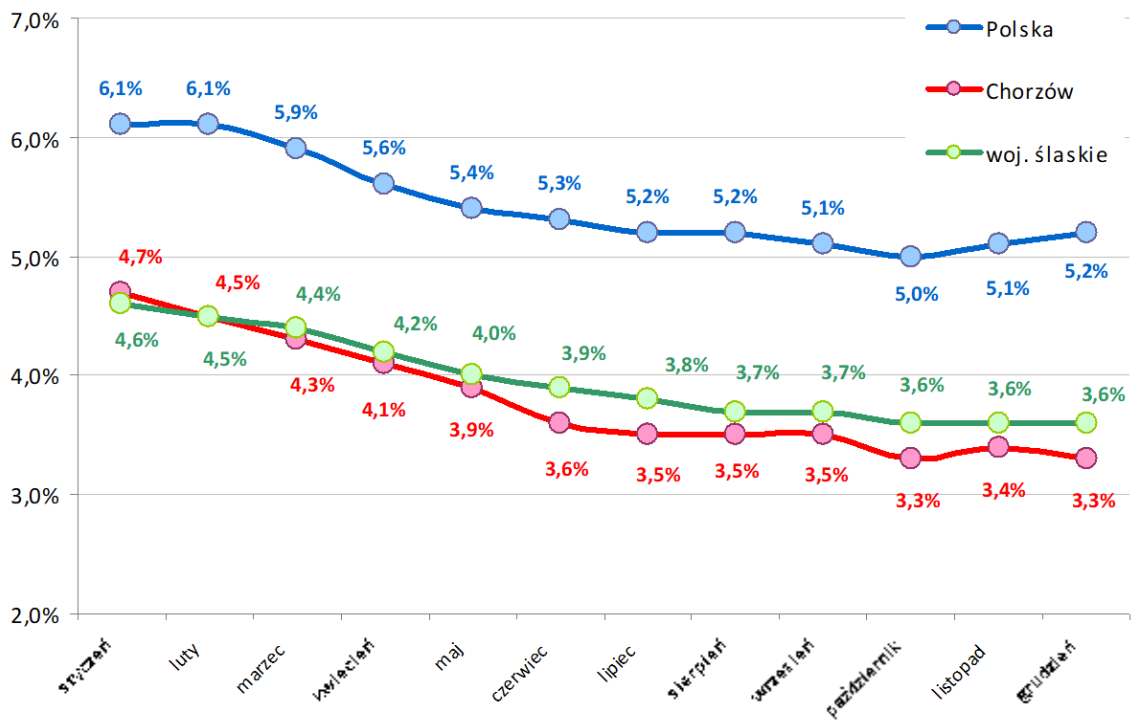
Miesiąc	Stopa bezrobocia*	Miesiąc	Stopa bezrobocia
STYCZEŃ	4,7%	LIPIEC	3,5%
LUTY	4,5%	SIERPIEŃ	3,5%
MARZEC	4,3%	WRZESIEŃ	3,5%
KWIECIEŃ	4,1%	PAŹDZIERNIK	3,3%
MAJ	3,9%	LISTOPAD	3,4%
CZERWIEC	3,6%	GRUDZIEŃ	3,3%

Źródło: Opracowanie własne na podstawie danych GUS.

Z danych zamieszczonych w powyższej tabeli wynika, iż wskaźnik stopy bezrobocia na koniec roku 2019 dla miasta Chorzowa wyniósł 3,3%. W tym samym czasie wskaźnik ten dla całej Polski wyniósł 5,2%, a dla obszaru województwa śląskiego 3,6%.

Porównanie stopy bezrobocia w Chorzowie, województwie śląskim oraz w Polsce w roku 2019 przedstawiono szczegółowo na rysunku nr 2.

Rysunek 2. Porównanie stopy bezrobocia w Chorzowie, województwie śląskim i w Polsce w 2019r.



Źródło: Opracowanie własne na podstawie danych GUS.

Jak wynika z powyższego wykresu – w okresie od stycznia do grudnia 2019 – wskaźnik stopy bezrobocia w Polsce zmniejszyła się o 0,9 punktu procentowego, natomiast w województwie śląskim zmniejszył się o 1 punkt procentowy, a w Chorzowie o 1,4 punktu procentowego.

## 1.2 Struktura bezrobocia

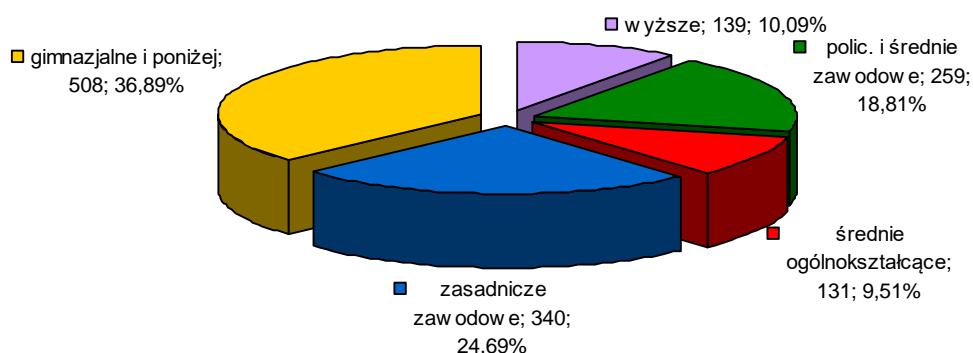
Poniżej przedstawiono strukturę osób bezrobotnych w Chorzowie według stanu na dzień 31.12.2019r. Analizę przeprowadzono w stosunku do osób bezrobotnych w podziale według wykształcenia, wieku, stażu pracy i czasu pozostawania bez pracy.

### 1.2.1 Struktura według wykształcenia

Aż 36,89% osób bezrobotnych posiada wykształcenie gimnazjalne lub niższe. Jeżeli do tego dodamy osoby z wykształceniem średnim ogólnokształcącym (9,51%) – to na lokalnym rynku pracy prawie połowę bezrobotnych stanowią osoby bezrobotne o niskich kwalifikacjach zawodowych, pozostające bez zawodu. 10,09% zarejestrowanych osób (139 osób) posiada wykształcenie wyższe, a pozostałe 43,5% to osoby z wykształceniem policealnym i średnim zawodowym oraz zasadniczym zawodowym. Strukturę osób bezrobotnych według wykształcenia przedstawiono szczegółowo na poniższym wykresie.

Rysunek 3. Podział osób bezrobotnych wg wykształcenia – stan na 31.12.2019r.

**PODZIAŁ WG WYKSZTAŁCENIA**  
stan na 31.12.2019  
**CHORZÓW**  
RAZEM - 1 377 osób



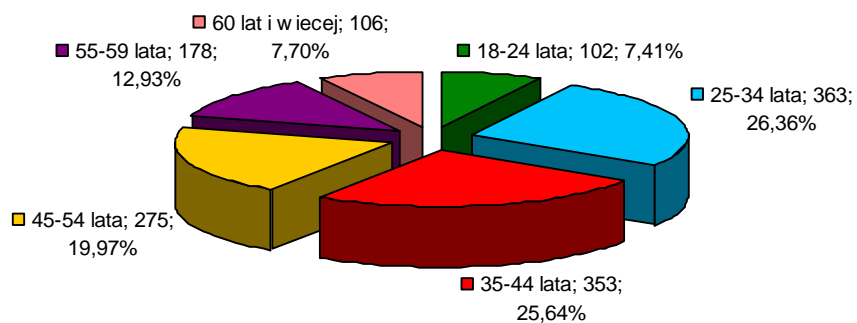
Źródło: Opracowanie własne.

### 1.2.2 Struktura według wieku

Największą grupą osób bezrobotnych w podziale według wieku stanowią osoby w wieku 25-34 lata (26,36%) oraz 35-44 lata (25,64%). Najmniej liczebną grupę z kolei stanowią bezrobotni w przedziale wiekowym 18-24 lata – 7,41%.

Rysunek 4. Podział osób bezrobotnych ze względu na wiek – stan na 31.12.2019r.

**PODZIAŁ WG WIEKU**  
stan na 31.12.2019  
**CHORZÓW**  
**RAZEM - 1 377 osób**



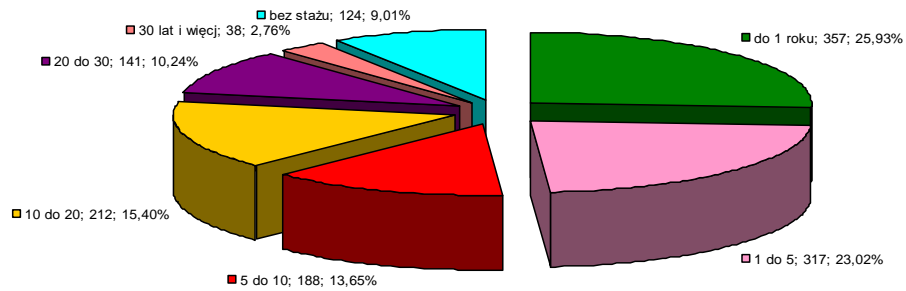
Źródło: Opracowanie własne.

### 1.2.3 Struktura według stażu pracy

Wśród zarejestrowanych przeważają osoby, które pracowały przez nabyciem statusu bezrobotnego. Stanowią one 91% ogółu zarejestrowanych.

Rysunek 5. Podział osób bezrobotnych ze względu na staż pracy – stan na 31.12.2019r.

**PODZIAŁ WG STAŻU PRACY**  
stan na 31.12.2019  
CHORZÓW  
RAZEM - 1 377osób



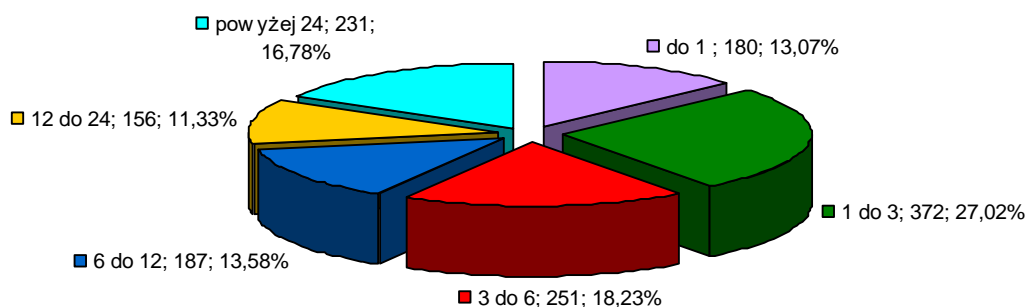
Źródło: Opracowanie własne.

#### 1.2.4 Struktura według czasu pozostawania bez pracy

Na dzień 31.12.2019r. liczba osób długotrwale bezrobotnych tj. pozostających bez pracy powyżej 12 miesięcy wyniosła 387 osób co stanowi 28,11% wszystkich zarejestrowanych.

Rysunek 6. Podział osób bezrobotnych ze względu na czas pozostawania bez pracy – stan na 31.12.2019r.

**PODZIAŁ WG CZASU  
POZOSTAWANIA BEZ PRACY  
stan na 31.12.2019  
CHORZÓW  
RAZEM - 1 377osób**



Źródło: Opracowanie własne.

### 1.3 Analiza ofert pracy i osób bezrobotnych wg zawodów

#### 1.3.1 Analiza bezrobocia wg zawodów

Najwięcej osób bezrobotnych zarejestrowanych w PUP w Chorzowie było w elementarnych grupach zawodów: „Sprzedawcy sklepowi (ekspedienci)” – 166 osób, „Pracownicy obsługi biurowej” – 35 zarejestrowanych oraz „Ślusarze i pokrewni” i „Robotnicy wykonujący prace proste w przemyśle gdzie indziej niesklasyfikowani” – 33 osoby.

Wykaz zawodów z największą liczbą osób bezrobotnych na koniec 2019r. przedstawia tabela 4.

Tabela 4. Grupy zawodów, w których liczba bezrobotnych (stan na koniec okresu) jest największa w 2019 roku.

Kod	Elementarne grupy zawodów	Liczba bezrobotnych (stan na koniec okresu)
5223	Sprzedawcy sklepowi (ekspedienci)	166
4110	Pracownicy obsługi biurowej	35
7222	Ślusarze i pokrewni	33
9329	Robotnicy wykonujący prace proste w przemyśle gdzie indziej niesklasyfikowani	33
9112	Pomoce i sprzątaczk biurowe, hotelowe i pokrewne	32
7512	Piekarze, cukiernicy i pokrewni	30

4321	Magazynierzy i pokrewni	26
7412	Elektromechanicy i elektrycy	26
5141	Fryzjerzy	25
5120	Kucharze	22
7231	Mechanicy pojazdów samochodowych	22
9313	Robotnicy wykonujący prace proste w budownictwie ogólnym	22
8111	Górnicy podziemnej i odkrywkowej eksploatacji złóż i pokrewni	20
7112	Murarze i pokrewni	19
3314	Średni personel do spraw statystyki i dziedzin pokrewnych	18
6113	Ogrodnicy	16
9629	Pracownicy wykonujący prace proste gdzie indziej niesklasyfikowani	16
5132	Barmani	15
5153	Gospodarze budynków	13
7531	Krawcy, kuśnierze, kapelusznicy i pokrewni	13
8332	Kierowcy samochodów ciężarowych	13

Źródło: Opracowanie Ministerstwa Rodziny, Pracy i Polityki Społecznej.

Zawody reprezentowane przez osoby noworejestrujące się w PUP w Chorzowie w 2019r. w dużej części pokrywają się z zawodami występującymi wśród ogółu bezrobotnych zarejestrowanych w PUP. Wykaz zawodów z największym napływem osób bezrobotnych przedstawiono w tabeli 5.

**Tabela 5. Grupy zawodów, w których liczba bezrobotnych (napływ) jest największa w 2019 roku.**

Kod	Elementarne grupy zawodów	Liczba bezrobotnych (napływ w okresie)
5223	Sprzedawcy sklepowi (ekspedienci)	386
9329	Robotnicy wykonujący prace proste w przemyśle gdzie indziej niesklasyfikowani	86
7222	Ślusarze i pokrewni	84
9112	Pomoce i sprzątaczk biurowe, hotelowe i pokrewne	84
4321	Magazynierzy i pokrewni	80
7512	Piekarze, cukiernicy i pokrewni	80
9313	Robotnicy wykonujący prace proste w budownictwie ogólnym	75
5141	Fryzjerzy	64
4110	Pracownicy obsługi biurowej	62

7231	Mechanicy pojazdów samochodowych	62
5120	Kucharze	61
7112	Murarze i pokrewni	60
7412	Elektromechanicy i elektrycy	56
8111	Górnicy podziemnej i odkrywkowej eksploatacji złóż i pokrewni	51
9321	Ręczni pakowacze i znakowacze	43
3314	Średni personel do spraw statystyki i dziedzin pokrewnych	41
7233	Mechanicy maszyn i urządzeń rolniczych i przemysłowych	37
9629	Pracownicy wykonujący prace proste gdzie indziej niesklasyfikowani	36
6113	Ogrodnicy	34
5132	Barmani	33
5413	Pracownicy ochrony osób i mienia	33

Źródło: Opracowanie Ministerstwa Rodziny, Pracy i Polityki Społecznej.

### 1.3.2 Zawody generujące długotrwałe bezrobocie

Zawody generujące długotrwałe bezrobocie to takie, które mają najwyższy wskaźnik długotrwałego bezrobocia. Wyraża on stosunek liczby bezrobotnych w danym zawodzie, pozostających bez pracy powyżej 12 miesięcy do liczby zarejestrowanych bezrobotnych w tym zawodzie.

W tabeli 6 zawarto elementarne grupy zawodów, w którym występuje wskaźnik długotrwałego bezrobocia na poziomie 100%, co oznacza, iż wszystkie osoby w elementarnej grupie zawodów stanowią osoby długotrwałe bezrobotne.

Tabela 6. Grupy zawodów, dla których wskaźnik długotrwałego bezrobocia jest najwyższy w 2019r.

Kod	Elementarne grupy zawodów	Wskaźnik długotrwałego bezrobocia
2113	Chemicy	100,00
2151	Inżynierowie elektrycy	100,00
2153	Inżynierowie telekomunikacji	100,00
2161	Architekci	100,00
2211	Lekarze bez specjalizacji, w trakcie specjalizacji lub ze specjalizacją I stopnia	100,00
2292	Fizjoterapeuci	100,00
2412	Doradcy finansowi i inwestycyjni	100,00



2632	Archeolodzy, socjolodzy i specjaliści dziedzin pokrewnych	100,00
2643	Filolodzy i tłumacze	100,00
2651	Artyści plastycy	100,00
3116	Technicy technologii chemicznej i pokrewni	100,00
3131	Operatorzy urządzeń energetycznych	100,00
3132	Operatorzy urządzeń do spalania odpadów, uzdatniania wody i pokrewni	100,00
3142	Technicy rolnictwa i pokrewni	100,00
3220	Dietetycy i żywieniowcy	100,00
3323	Zaopatrzeniowcy	100,00
3412	Pracownicy wsparcia rodziny, pomocy społecznej i pracy socjalnej	100,00
3421	Sportowcy i dżokeje	100,00
3434	Szefowie kuchni i organizatorzy usług gastronomicznych	100,00
4222	Pracownicy centrów obsługi telefonicznej (pracownicy call center)	100,00
5164	Opiekunowie zwierząt domowych i pracownicy zajmujący się zwierzętami	100,00
5222	Kierownicy sprzedaży w marketach	100,00
5321	Pomocniczy personel medyczny	100,00
7116	Robotnicy budowy dróg	100,00
7119	Robotnicy robót stanu surowego i pokrewni gdzie indziej niesklasyfikowani	100,00
7315	Formowacze wyrobów szklanych, krajacze i szlifierze szkła	100,00
7532	Konstruktorzy i krojczowie odzieży	100,00
8114	Operatorzy maszyn i urządzeń do produkcji wyrobów cementowych, kamiennych i pokrewni	100,00
8171	Operatorzy urządzeń do wyrobu masy papierniczej i produkcji papieru	100,00
8213	Monterzy sprzętu elektronicznego	100,00
8312	Dyżurni ruchu, manewrowi i pokrewni	100,00
9129	Pozostali pracownicy zajmujący się sprzątniem	100,00
9215	Robotnicy wykonujący prace proste w leśnictwie	100,00
9334	Układacze towarów na półkach	100,00
9520	Uliczni sprzedawcy produktów (z wyłączeniem żywności o krótkim terminie przydatności do spożycia)	100,00
9613	Zamiatacze i pokrewni	100,00

Źródło: Opracowanie Ministerstwa Rodziny, Pracy i Polityki Społecznej.

### 1.3.3 Zawody o najwyższym i najniższym wskaźniku płynności bezrobotnych

Kolejna analiza dotyczy grupy zawodów, dla których wskaźnik płynności bezrobotnych jest najwyższy oraz najniższy. Wartość miernika wskazuje na kierunek i natężenie ruchu bezrobotnych w elementarnych grupach zawodów. Wskaźnik płynności bezrobotnych  $< 1$  oznacza wzrost liczby bezrobotnych w elementarnej grupie zawodów. Wskaźnik płynności bezrobotnych  $> 1$  oznacza spadek bezrobotnych w zawodzie. Wskaźnik płynności bezrobotnych  $= 1$  oznacza, że liczba bezrobotnych w grupie zawodów nie uległa zmianie.

W związku z powyższym można zauważyć, że w 2019r. spadek liczby bezrobotnych nastąpił między innymi w elementarnych grupach zawodów: „Psycholodzy i pokrewni”, „Rękodzielnicy wyrobów z tkanin i pokrewnych materiałów”, „Operatorzy maszyn i urządzeń do przeróbki mechanicznej kopalin”. Natomiast najwięcej osób bezrobotnych wzrosło między innymi w elementarnych grupach zawodów: „Kierownicy w instytucjach finansowanych i ubezpieczeniowych”, „Kierownicy w hotelarstwie”, „Specjaliści do spraw sieci komputerowych”, „Filolodzy i tłumacze”, „Dealerzy i maklerzy aktywów finansowych”, „Pracownicy domowej opieki osobistej”. Pełne zestawienie natężenia ruchu bezrobotnych w elementarnych grupach zawodów przedstawia tabela 7 oraz 8.

**Tabela 7. Grupy zawodów, dla których wskaźnik płynności bezrobotnych jest najwyższy w 2019r.**

Kod	Elementarne grupy zawodów	Wskaźnik płynności bezrobotnych
2634	Psycholodzy i pokrewni	4,00
7318	Rękodzielnicy wyrobów z tkanin, skóry i pokrewnych materiałów	3,00
8112	Operatorzy maszyn i urządzeń do przeróbki mechanicznej kopalin	3,00
8211	Monterzy maszyn i urządzeń mechanicznych	2,50
2353	Lektorzy języków obcych	2,00
2440	Specjaliści do spraw rynku nieruchomości	2,00
2521	Projektanci i administratorzy baz danych	2,00
2655	Aktorzy	2,00
3240	Technicy weterynarii	2,00
3323	Zaopatrzeniowcy	2,00
3339	Pośrednicy usług biznesowych gdzie indziej niesklasyfikowani	2,00
3431	Fotografowie	2,00

3437	Tancerze	2,00
5243	Agenci sprzedaży bezpośredniej	2,00
7125	Szklarze	2,00
7534	Tapiczerzy i pokrewni	2,00
8181	Operatorzy urządzeń do produkcji wyrobów szklanych i ceramicznych	2,00
8182	Maszyniści kotłów parowych i pokrewni	2,00
9510	Pracownicy świadczący usługi na ulicach	2,00

Źródło: Opracowanie Ministerstwa Rodziny, Pracy i Polityki Społecznej.

**Tabela 8. Grupy zawodów, dla których wskaźnik płynności bezrobotnych jest najmniejszy w 2019r.**

Kod	Elementarne grupy zawodów	Wskaźnik płynności bezrobotnych
1346	Kierownicy w instytucjach finansowych i ubezpieczeniowych	0,00
1411	Kierownicy w hotelarstwie	0,00
2523	Specjaliści do spraw sieci komputerowych	0,00
2643	Filolodzy i tłumacze	0,00
3311	Dealerzy i maklerzy aktywów finansowych	0,00
5322	Pracownicy domowej opieki osobistej	0,00
6111	Rolnicy upraw polowych	0,00
6114	Rolnicy upraw mieszanych	0,00
7537	Kaletnicy, rymarze i pokrewni	0,00
7544	Robotnicy zwalczania szkodników i chwastów	0,00
9122	Czyściciele pojazdów	0,25
2413	Analitycy finansowi	0,33
1321	Kierownicy do spraw produkcji przemysłowej	0,50
1420	Kierownicy w handlu detalicznym i hurtowym	0,50
2146	Inżynierowie górnictwa i metalurgii	0,50
2519	Analitycy systemów komputerowych i programiści gdzie indziej niesklasyfikowani	0,50
3324	Pośrednicy handlowi	0,50
6210	Robotnicy leśni i pokrewni	0,50
7313	Jubilerzy, złotnicy i pokrewni	0,50

Źródło: Opracowanie Ministerstwa Rodziny, Pracy i Polityki Społecznej.

### 1.3.4 Analiza ofert pracy wg zawodów

W 2019r. w Centralnej Bazie Ofert Pracy zgłoszono 4 899 ofert pracy. Należy podkreślić, że w ramach CBOP brane są pod uwagę oferty pracy zgłaszane do innych Urzędów Pracy, Ochotniczych Hufców Pracy oraz oferty zgłaszane w ramach sieci EURES, gdzie miejscem wykonywania pracy jest Chorzów.

Najwięcej ofert pracy wpłynęło w zawodach (wg wielkiej grupy zawodów): „Pracownicy wykonujący prace proste” – 1227 (dla porównania w 2018r. – 1632), „Robotnicy przemysłowi i rzemieślnicy” – 1151 (w 2018r. – 1054), „Pracownicy biurowi” – 811 (dla porównania w 2018r. - 972), „Pracownicy usług i sprzedawcy” – 657 ( w 2018r. – 1048).

W celu poznania pełniejszego obrazu sytuacji na rynku pracy dokonano porównania napływu ofert pracy w Internecie, przyporządkowanych przez WUP dla PUP w Chorzowie. W 2019r. w Internecie odnotowano 2005 ofert pracy. Najwięcej ofert pracy odnotowano w zawodach: „Specjaliści” – 730, „Technicy i inny średni personel” – 327 oraz „Pracownicy usług i sprzedawcy” – 258.

Zestawienie ofert pracy przedstawia tabela 9.

Tabela 9. Oferty pracy w 2019r.

Kod grupy zawodów	Nazwa wielkiej grupy zawodów	CBOP (PUP+OHP+EURES)	Internet	Razem
	Ogółem	4899	2005	6904
1	PRZEDSTAWICIELE WŁADZ PUBLICZNYCH, WYŻSI URZĘDNICY I KIEROWNICY	15	174	189
2	SPECJALIŚCI	137	730	867
3	TECHNICY I INNY ŚREDNI PERSONEL	246	327	573
4	PRACOWNICY BIUROWI	811	206	1017
5	PRACOWNICY USŁUG I SPRZEDAWCY	657	258	915
6	ROLNICY, OGRODNICY, LEŚNICY I RYBACY	15	0	15
7	ROBOTNICY PRZEMYSŁOWI I RZEMIEŚLNICY	1151	139	1290
8	OPERATORZY I MONTERZY MASZYN I URZĄDZEŃ	640	80	720

9	PRACOWNICY WYKONUJĄCY PRACE PROSTE	1227	91	1318
0	SIŁY ZBROJNE	0	0	0
<b>wskaźnik struktury według źródeł</b>				
	Ogółem			
1	PRZEDSTAWICIELE WŁADZ PUBLICZNYCH, WYŻSI URZĘDNICY I KIEROWNICY	7,94%	92,06%	100%
2	SPECJALIŚCI	15,80%	84,20%	100%
3	TECHNICY I INNY ŚREDNI PERSONEL	42,93%	57,07%	100%
4	PRACOWNICY BIUROWI	79,74%	20,26%	100%
5	PRACOWNICY USŁUG I SPRZEDAWCY	71,80%	28,20%	100%
6	ROLNICY, OGRODNICY, LEŚNICY I RYBACY	100,00%	0,00%	100%
7	ROBOTNICY PRZEMYSŁOWI I RZEMIEŚLNICY	89,22%	10,78%	100%
8	OPERATORZY I MONTERZY MASZYN I URZĄDZEŃ	88,89%	11,11%	100%
9	PRACOWNICY WYKONUJĄCY PRACE PROSTE	93,10%	6,90%	100%
0	SIŁY ZBROJNE			
<b>wskaźnik struktury wg grup w poszczególnych źródłach</b>				<b>Wskaźnik zróżnicowania (PUP vs. Internet)</b>
	Ogółem			
1	PRZEDSTAWICIELE WŁADZ PUBLICZNYCH, WYŻSI URZĘDNICY I KIEROWNICY	0,31%	8,68%	0,04
2	SPECJALIŚCI	2,80%	26,41%	0,08
3	TECHNICY I INNY ŚREDNI PERSONEL	5,02%	16,31%	0,31
4	PRACOWNICY BIUROWI	16,55%	10,27%	1,61

5	PRACOWNICY USŁUG I SPRZEDAWCY	13,41%	12,87%	1,04
6	ROLNICY, OGRODNICY, LEŚNICY I RYBACY	0,31%	0,00%	
7	ROBOTNICY PRZEMYSŁOWI I RZEMIEŚLNICY	23,49%	6,93%	3,39
8	OPERATORZY I MONTERZY MASZYN I URZĄDZEŃ	13,06%	3,99%	3,27
9	PRACOWNICY WYKONUJĄCY PRACE PROSTE	25,05%	4,54%	5,52
0	SIŁY ZBROJNE	0,00%	0,00%	

Źródło: Opracowanie Ministerstwa Rodziny, Pracy i Polityki Społecznej.

Analizując powyższą tabelę za pomocą wskaźnika niedopasowania struktury ofert pracy, powinniśmy wziąć pod uwagę mierniki. Wartość  $> 1$  stanowi grupę zawodów, w której oferty pracy są nadprezentowane w CBOP (pracodawcy znacznie częściej poszukują pracowników za pośrednictwem CBOP, niż w Internecie). Wartość  $< 1$  stanowi grupę zawodów, w której oferty pracy są niedoprezentowane przez CBOP (oznacza to, że pracodawcy znacznie częściej oferują pracę za pośrednictwem portali internetowych dla tych zawodów).

Analiza tabeli pozwala wyciągnąć wnioski, że pracodawcy znacznie częściej poszukują pracowników za pośrednictwem portali internetowych w wielkiej grupie zawodów „Przedstawiciele władz publicznych, wyżsi urzędnicy i kierownicy”, „Specjaliści” oraz „Technicy i inny średni personel”.

W 2019r. pracodawcy znacznie częściej oferowali pracę za pośrednictwem CBOP dla wielkiej grupy zawodów: „Pracownicy wykonujący prace proste”, „Robotnicy przemysłowi i rzemieślnicy”, „Operatorzy i monterzy maszyn i urządzeń”, „Pracownicy usług i sprzedawcy” oraz „Pracownicy biurów”.

## 2 Ranking zawodów deficytowych i nadwyżkowych

Zgodnie z nową metodologią zakłada się, iż **zawód deficytowy** charakteryzuje się większą liczbą dostępnych ofert pracy niż wynosi średni stan bezrobotnych w danym okresie sprawozdawczym. Dodatkowo wskazane jest, aby w takim zawodzie odsetek długotrwale bezrobotnych nie przekraczał mediany (Me), a odpływ bezrobotnych powinien przewyższać ich napływ (bądź był równy) w danym okresie sprawozdawczym. **Zawody maksymalnie deficytowe** wyróżniają się brakiem bezrobotnych tj. wskaźnik dostępności ofert pracy wynosi zero.

**Zawody zrównoważone** odznaczają się zbliżoną liczbą bezrobotnych i dostępnych ofert pracy w danym okresie sprawozdawczym. Dodatkowo wskazane jest, aby w takim zawodzie odsetek długotrwale bezrobotnych nie przekraczał mediany ( $Me$ ), a odpływ bezrobotnych powinien przewyższać ich napływ (bądź być równy) w danym okresie sprawozdawczym.

**Zawody nadwyżkowe** odznaczają się przewagą liczbą bezrobotnych nad dostępnymi ofertami pracy, bezrobocie długotrwałym powyżej mediany ( $Me$ ) oraz niskim odpływem netto (wyższy napływ niż odpływ) bezrobotnych w danym okresie sprawozdawczym. **Zawody maksymalnie nadwyżkowe** to takie, dla których nie ma żadnych ofert pracy tj. wskaźnik dostępności ofert pracy nie przyjmuje żadnych wartości.

Mediana jest to wartość środkowa zbioru.

Tabela 10. Identyfikacja zawodów deficytowych i nadwyżkowych.

Zawody	Wskaźnik dostępności ofert pracy	Wskaźnik długotrwałego bezrobocia	Wskaźnik płynności bezrobotnych
deficytowe	$B / O_t^k < 0,9$	$WDB_t^k \leq Me$ lub brak wartości	$WPB_t^k \geq 1$ lub brak wartości
zrównoważone	$0,9 \leq B / O_t^k \leq 1,1$	$WDB_t^k \leq Me$ lub brak wartości	$WPB_t^k \geq 1$ lub brak wartości
nadwyżkowe	$B / O_t^k > 1,1$ lub brak wartości	$WDB_t^k > Me$	$WPB_t^k < 1$

Źródło: Instytut Nauk Społeczno-Ekonomicznych.

## 2.1 Analiza zawodów deficytowych

W 2019r. do rocznej informacji sygnałnej zakwalifikowano 28 zawodów maksymalnie deficytowych oraz 36 zawodów deficytowych.

Zawody maksymalnie deficytowe wskazane w rocznej informacji sygnałnej charakteryzują się wskaźnikiem dostępności ofert pracy dla bezrobotnych w danej elementarnej grupie zawodów na poziomie 0, co oznacza brak bezrobotnych w elementarnej grupie zawodów. Dla zawodów maksymalnie deficytowych, wskaźnik długotrwałego bezrobocia i wskaźnik płynności bezrobotnych nie przyjmuje wartości, co oznacza, iż nie ma takich osób zarejestrowanych jako osoby bezrobotne w PUP w Chorzowie.

Ranking zawodów maksymalnie deficytowych zestawiono w tabeli 11.

Tabela 11. Ranking elementarnych grup zawodów maksymalnie deficytowych w 2019r.

<b>MAKSYMALNY DEFICYT*</b>				
<b>Kod</b>	<b>Elementarna grupa zawodów</b>	<b>Liczba dostępnych ofert pracy</b>	<b>Odsetek ofert subsydiowanych CBOP (PUP+OHP+EURES) (%)</b>	<b>Odsetek miejsc aktywizacji zawodowej (%)</b>
1219	Kierownicy do spraw obsługi biznesu i zarządzania gdzie indziej niesklasyfikowani	4		0,00
1211	Kierownicy do spraw finansowych	4	0,00	0,00
7122	Posadzkarze, parkieciarze i glazurnicy	3	26,67	20,00
2163	Projektanci wzornictwa przemysłowego i odzieży	3		0,00
4419	Pracownicy obsługi biura gdzie indziej niesklasyfikowani	3	0,00	0,00
4322	Planiści produkcyjni	2		0,00
5169	Pracownicy usług osobistych gdzie indziej niesklasyfikowani	2	0,00	0,00
4415	Pracownicy działów kadr	2	33,33	16,67
1342	Kierownicy w instytucjach opieki zdrowotnej	1		0,00
2529	Specjaliści do spraw baz danych i sieci komputerowych gdzie indziej niesklasyfikowani	1		0,00
3253	Optycy okularowi	1		0,00
5311	Opiekunowie dziecięcy	1	40,00	26,67
4227	Ankieterzy	1	0,00	0,00
4312	Pracownicy do spraw statystyki, finansów i ubezpieczeń	1	0,00	0,00
7549	Robotnicy przemysłowi i rzemieślnicy gdzie indziej niesklasyfikowani	1	0,00	0,00
2132	Specjaliści w zakresie rolnictwa, leśnictwa i pokrewni	1		0,00
7127	Monterzy i konserwatorzy instalacji klimatyzacyjnych i chłodniczych	1	0,00	0,00
7536	Obuwnicy i pokrewni	1		0,00
3333	Pośrednicy pracy i zatrudnienia	1	0,00	0,00
9411	Pracownicy przygotowujący posiłki typu fast food	1	9,09	9,09
8342	Operatorzy sprzętu do robót ziemnych i urządzeń pokrewnych	1	0,00	0,00
3251	Asystenci dentyści	1	57,14	42,86
5312	Asystenci nauczycieli	1	50,00	50,00



7221	Kowale i operatorzy pras kuźniczych	0	20,00	0,00
8159	Operatorzy maszyn do produkcji wyrobów włókienniczych, futrzarskich i skórzanых gdzie indziej niesklasyfikowani	0	0,00	0,00
3334	Agenci i administratorzy nieruchomości	0	50,00	25,00
8122	Operatorzy urządzeń do obróbki powierzchniowej metali i nakładania powłok	0	0,00	0,00
8341	Operatorzy wolnobieżnych maszyn rolniczych i leśnych	0	0,00	0,00

\* W przypadku maksymalnego deficytu liczba bezrobotnych równa jest zero. W rezultacie wskaźnik dostępności ofert pracy równa się zero, a pozostałe mierniki nie osiągają wartości. Z tego względu zaleca się prezentację tej grupy według malejącej liczby dostępnych ofert pracy.

Źródło: Opracowanie Ministerstwa Rodziny, Pracy i Polityki Społecznej.

Na podstawie danych zawartych w tabeli 12 można zauważyć, iż do grupy zawodów deficytowych zaliczono zawody, które charakteryzują się wskaźnikiem dostępności ofert pracy na poziomie  $< 0,9$  (każdy bezrobotny z danej elementarnej grupy ma szansę znaleźć pracę), a wskaźnik płynności bezrobotnych kształtuje się na poziomie  $\geq 1$  (odpływ przewyższa napływ, co oznacza spadek bezrobotnych w zawodzie).

Wartość wskaźnika długotrwałego bezrobocia informuje o tym, jaki odsetek bezrobotnych w elementarnej grupie zawodów stanowią długotrwanie bezrobotne. Im większa wartość wskaźnika, tym więcej osób jest długotrwanie bezrobotnych w danej grupie zawodów. Przyjmuje wartości od 0% (sytuacja, w której bezrobotni długotrwanie nie występują) do 100% (w przypadku, gdy każdy bezrobotny w elementarnej grupie zawodów jest długotrwanie bezrobotny).

Tabela 12 przedstawia ranking zawodów deficytowych dla PUP w Chorzowie.

Tabela 12. Ranking elementarnych grup zawodów deficytowych w 2019r.

DEFICYT								
Kod	Elementarna grupa zawodów	Średniomiesięczna liczba bezrobotnych	Średniomiesięczna liczba dostępnych ofert pracy	Wskaźnik dostępności ofert pracy	Wskaźnik długotrwałego bezrobocia	Wskaźnik płynności bezrobotnych	Odsetek ofert subsydiowanych w CBOP (PUP+OHP+EURES) (%)	Odsetek miejsc aktywizacji zawodowej (%)
2141	Inżynierowie do spraw przemysłu i produkcji	0,25	17,25	0,01			0,00	0,00
8219	Monterzy gdzie indziej niesklasyfikowani	0,25	9,08	0,03	0,00		15,00	1,25
8211	Monterzy maszyn i urządzeń mechanicznych	0,92	31,25	0,03		2,50	0,74	0,00
4132	Operatorzy wprowadzania	0,17	5,00	0,03		1,00	0,00	0,00

	danych							
2514	Programiści aplikacji	0,17	4,50	0,04				0,00
7125	Szklarze	0,08	1,33	0,06		2,00	25,00	0,00
3312	Pracownicy do spraw kredytów, pożyczek i pokrewni	0,25	3,17	0,08			0,00	0,00
2421	Specjaliści do spraw zarządzania i organizacji	1,25	15,75	0,08		1,40	0,00	0,00
3355	Policjanci	0,08	0,83	0,10			0,00	0,00
9311	Robotnicy wykonujący prace proste w kopalniach i kamieniołomach	0,17	1,67	0,10		1,00	0,00	0,00
2142	Inżynierowie budownictwa	0,25	2,00	0,13		1,00		0,00
8212	Monterzy sprzętu elektrycznego	1,42	9,50	0,15	0,00	1,33	0,99	0,00
2622	Bibliotekoznawcy i specjaliści zarządzania informacją	0,17	1,08	0,15				0,00
1221	Kierownicy do spraw marketingu i sprzedaży	0,75	4,83	0,16	0,00	1,00		0,00
5249	Pracownicy sprzedaży i pokrewni gdzie indziej niesklasyfikowani	6,50	40,58	0,16	25,00	1,47	7,14	4,29
8142	Operatorzy maszyn do produkcji wyrobów z tworzyw sztucznych	1,00	6,17	0,16	0,00	1,25	0,00	0,00
2433	Specjaliści do spraw sprzedaży (z wyłączeniem technologii informacyjno-komunikacyjnych)	2,58	15,58	0,17		1,13	37,50	0,00
1439	Kierownicy do spraw innych typów usług gdzie indziej niesklasyfikowani	0,08	0,50	0,17		1,00	0,00	0,00
9612	Sortowacze odpadów	0,25	1,33	0,19			100,00	0,00

2144	Inżynierowie mechanicz	1,17	5,83	0,20	0,00	1,33	0,00	0,00
9510	Pracownicy świadczący usługi na ulicach	0,17	0,83	0,20		2,00	0,00	0,00
2320	Nauczyciele kształcenia zawodowego	0,50	2,08	0,24			0,00	0,00
2251	Lekarze weterynarii bez specjalizacji lub w trakcie specjalizacji	0,08	0,33	0,25		1,00	100,00	75,00
8344	Kierowcy operatorzy wózków jezdniowych	1,50	5,42	0,28	0,00	1,40	0,00	0,00
8181	Operatorzy urządzeń do produkcji wyrobów szklanych i ceramicznych	0,50	1,67	0,30		2,00	37,50	0,00
9312	Robotnicy wykonujący prace proste w budownictwie drogowym, wodnym i pokrewni	2,08	6,92	0,30	33,33	1,00	0,00	0,00
2411	Specjaliści do spraw księgowości i rachunkowości	1,58	5,25	0,30	0,00	1,00	60,00	40,00
4313	Pracownicy obsługi płatowej	0,58	1,25	0,47		1,00	100,00	100,00
4311	Pracownicy do spraw rachunkowości i księgowości	1,83	3,75	0,49	0,00	1,38	50,00	25,00
3119	Technicy nauk fizycznych i technicznych gdzie indziej niesklasyfikowani	3,33	6,75	0,49	0,00	1,57	5,56	0,00
3322	Przedstawiciele handlowi	6,58	12,08	0,54	20,00	1,15	8,00	4,00
4224	Recepcjoniści hotelowi	1,75	3,17	0,55	0,00	1,14	50,00	50,00
4213	Pracownicy lombardów i instytucji pożyczkowych	0,25	0,42	0,60		1,00	60,00	60,00
8172	Operatorzy maszyn i urządzeń	0,25	0,42	0,60		1,00	0,00	0,00

	do obróbki drewna							
1324	Kierownicy do spraw logistyki i dziedzin pokrewnych	0,67	1,08	0,62	0,00	1,00		0,00
2431	Specjaliści do spraw reklamy i marketingu	4,92	7,17	0,69	33,33	1,08	57,14	35,71

Źródło: Opracowanie Ministerstwa Rodziny, Pracy i Polityki Społecznej.

Z powyższej tabeli wynika, że wskaźnik długotrwałego bezrobocia w rankingu elementarnych grup zawodów deficytowych wystąpił w 4 grupach: „Pracownicy sprzedaży i pokrewni gdzie indziej niesklasyfikowani”, „Robotnicy wykonujący prace proste w budownictwie drogowym, wodnym i pokrewni”, „Przedstawiciele handlowi” oraz „Specjaliści do spraw reklamy i marketingu”.

## 2.2 Analiza zawodów zrównoważonych

Zawody zrównoważone to takie, na które na rynku występuje zapotrzebowanie zbliżone do liczby bezrobotnych w danym zawodzie, odsetek długotrwałe bezrobotnych jest nieznaczny, a odpływ bezrobotnych przewyższa ich napływ w danym okresie.

W trzech przypadkach w rocznej informacji sygnałnej wystąpiły zawody, w których liczba ofert pracy zgłaszanych przez pracodawców do CBOP jest zbliżona do liczby rejestrujących się bezrobotnych, a wskaźnik dostępności ofert pracy znajduje się w przedziale od 0,9 do 1,1.

Grupę zawodów zrównoważonych zakwalifikowanych do rocznej informacji sygnałnej przedstawia tabela 13.

Tabela 13. Grupy zawodów zrównoważonych 2019r.

RÓWNOWAGA						
Kod	Elementarna grupa zawodów	Średniomiesięczna liczba bezrobotnych	Średniomiesięczna liczba dostępnych ofert pracy	Wskaźnik dostępności ofert pracy	Odsetek ofert subsydiowanych w CBOP (PUP+OHP+EURES) (%)	Odsetek miejsc aktywizacji zawodowej (%)
7412	Elektromechanicy i elektrycy	28,00	28,83	0,97	1,20	0,00
5413	Pracownicy ochrony osób i mienia	11,33	10,92	1,04	8,45	1,41
8322	Kierowcy samochodów osobowych i dostawczych	11,83	10,92	1,08	3,39	0,00

Źródło: Opracowanie Ministerstwa Rodziny, Pracy i Polityki Społecznej.

## 2.3 Analiza zawodów nadwyżkowych

W 2019r. do rocznej informacji sygnałnej zakwalifikowano 3 zawody maksymalnie nadwyżkowe oraz 6 zawodów nadwyżkowych.

Zawody maksymalnie nadwyżkowe to takie, dla których nie ma żadnych ofert pracy tj. wskaźnik dostępności ofert pracy nie przyjmuje żadnych wartości, wskaźnik długotrwałego bezrobocia jest większy niż mediana, z kolei wskaźnik płynności bezrobotnych oscyluje na poziomie poniżej 1 (napływ bezrobotnych przewyższa odpływ, co oznacza wzrost liczny bezrobotnych w elementarnej grupie zawodów).

Na podstawie informacji zawartych w poniższych tabelach można zauważyć, iż największe trudności w znalezieniu pracy mają między innymi osoby według elementarnej grupy zawodów „Formowacze wyrobów szklanych, krajacze i szlifierze szkła”, „Filolodzy i tłumacze” oraz „Opiekunowie zwierząt domowych i pracownicy zajmujący się zwierzętami”.

Tabela 14 zawiera informacje nt. zawodów maksymalnie nadwyżkowych.

Tabela 14. Ranking elementarnych grup zawodów maksymalnie nadwyżkowych 2019r.

MAKSYMALNA NADWYŻKA*		
Kod	Elementarna grupa zawodów	Liczba bezrobotnych
7315	Formowacze wyrobów szklanych, krajacze i szlifierze szkła	2
2643	Filolodzy i tłumacze	1
5164	Opiekunowie zwierząt domowych i pracownicy zajmujący się zwierzętami	1

\* W przypadku maksymalnej nadwyżki liczba ofert pracy równa jest zero. W rezultacie wskaźnik dostępności ofert pracy nie przyjmuje wartości. Z tego względu zaleca się prezentację tej grupy według malejącej przeciętnej miesięcznej liczby bezrobotnych.

Źródło: Opracowanie Ministerstwa Rodziny, Pracy i Polityki Społecznej.

W tabeli 15 ujęto listę zawodów nadwyżkowych występujących w statystykach PUP w Chorzowie. Zawody nadwyżkowe odznaczają się przewagą liczebną bezrobotnych nad dostępnymi ofertami pracy. Wskaźnik dostępności ofert pracy wynosi powyżej 1,1. Bezrobocie długotrwałe kształtuje się powyżej mediany, z kolei wskaźnik płynności bezrobotnych przyjmuje wartości poniżej 1.

Tabela 15. Ranking elementarnych grup zawodów nadwyżkowych 2019r.

NADWYŻKA								
Kod	Elementarna grupa zawodów	Średniomiesięcz na liczba bezrobotnych	Średniomiesięcz na liczba dostępnych ofert pracy	Wskaźnik dostępności ofert pracy	Wskaźnik długotrwałego bezrobocia	Wskaźnik płynności bezrobotnych	Odsetek ofert subsydiowanych w CBOP (PUP+OHP+EURES) (%)	Odsetek miejsc aktywizacji zawodowej (%)
263 1	Ekonomiści	5,08	0,08	61,00	71,43	0,82	0,00	0,00
833 2	Kierowcy samochodów ciężarowych	11,25	3,08	3,65	53,85	0,70	0,00	0,00
235 9	Specjaliści nauczania i wychowania gdzie indziej niesklasyfikowani	2,00	0,67	3,00	50,00	0,80	0,00	0,00
742 2	Monterzy i serwisanci instalacji i urządzeń teleinformatycznych	1,67	0,58	2,86	50,00	0,67	28,57	14,29
712 1	Dekarze	4,42	1,58	2,79	60,00	0,83	0,00	0,00
216 6	Projektanci grafiki i multimedialnych	2,83	2,25	1,26	50,00	0,80	0,00	0,00

Źródło: Opracowanie Ministerstwa Rodziny, Pracy i Polityki Społecznej.

Przedstawione powyżej zestawienie zawodów deficytowych, nadwyżkowych i zrównoważonych nie daje pełnego odzwierciedlenia sytuacji na lokalnym rynku pracy, ze względu na występujące trudności, m.in.:

- Dołączanie ofert internetowych często rozdzielanych proporcjonalnie na wszystkie urzędy z rozdzielnika wojewódzkiego. Do urzędów pracy trafia tylko niewielka część informacji o wolnych miejscach pracy. Pracodawcy poszukując pracownika korzystają z różnych źródeł i metod. Zadaniem z kolei WUP jest analiza ogłoszeń internetowych i przyporządkowywanie ich odpowiednim urzędom pracy ze względu na miejsce wykonywania pracy;
- Bazowanie w analizie bezrobotnych wyłącznie na 1 zawodzie, a nie na kwalifikacjach;
- Pomijanie młodzieży zarejestrowanej jako „bez zawodu”, która nie uzyskała kompletu kwalifikacji i nie zdała wszystkich egzaminów kwalifikacyjnych.

Zawody mogą łatwo zmienić miejsce w rankingu z nadwyżkowych do deficytowych i na odwrót. Wystarczy, by na lokalnym rynku pracy zamknięty został większy zakład zatrudniający osoby

o pewnej specjalności, by zawód zaliczony został do deficytowych i odwrotnie: gdy powstanie nowy zakład pracy zatrudniający specjalistów w danej dziedzinie, a pracodawca zgłosi zapotrzebowanie na pracowników w powiatowym urzędzie pracy, to specjalność ta w rankingu może awansować do grona najbardziej poszukiwanych.

### 3 Analiza umiejętności i uprawnień

Kolejny element monitoringu został poświęcony analizie umiejętności i uprawnień na rynku pracy od strony popytowej i podażowej. Przedstawione w niej są uprawnienia, które są najczęściej posiadane przez bezrobotnych (stanowią najwyższy odsetek bezrobotnych) oraz umiejętności i uprawnień, które są najczęściej wymagane przez pracodawców w ofertach pracy (stanowią najwyższy odsetek ofert pracy, w których są wymagane). Analiza umiejętności i uprawnień przeprowadzona została w powiązaniu z zawodami, co pozwoliło na wskazanie niedopasowania w strukturze kwalifikacyjno-zawodowej. Zestawianie popytu i podaży na umiejętności i uprawnienia w podziale na wielkie grupy zawodów umożliwia odpowiedź na pytanie, czy cechy posiadane przez bezrobotnych w danych grupach zawodów są poszukiwane przez pracodawców w ofertach pracy. Jeśli większość umiejętności i uprawnień, które najczęściej posiadają bezrobotni pokrywa się z tymi, które występują po popytowej stronie rynku pracy – to można wysnuć wniosek o równowadze na rynku pracy w tym zakresie. Natomiast, gdy w wyniku przeprowadzonej analizy – umiejętności i uprawnienia poszukiwane przez pracodawców w ofertach pracy są zupełnie inne, niż te posiadane przez bezrobotnych w danej grupie zawodów – można wysnuć wniosek o niedopasowaniu struktury kwalifikacyjno-zawodowej na badanym rynku pracy.

Tabela 16. Umiejętności i uprawnienia według wielkich grup zawodów w 2019r.

Kod grupy zawodów	Wielka grupa zawodów	STRONA PODAŻOWA RYNKU PRACY		STRONA POPYTOWA RYNKU PRACY	
		Umiejętności posiadane przez bezrobotnych	Odsetek bezrobotnych (%)*	Umiejętności wymagane w ofertach pracy	Odsetek ofert pracy (%)**
2	SPECJALIŚCI			Obsługa komputera i wykorzystanie internetu	3,03
				Komunikacja ustna/komunikatywność	1,01
3	TECHNICZY I INNY ŚREDNI PERSONEL			Sprawność psychofizyczna i psychomotoryczna	2,38

4	PRACOWNICY BUIROWI			Planowanie i organizacja pracy własnej	0,46
				Przedsiębiorczość, inicjatywność, kreatywność	0,46
				Sprawność psychofizyczna i psychomotoryczna	0,46
5	PRACOWNICY USŁUG I SPRZEDAWCY			Komunikacja ustna/komunikatywność	1,02
				Planowanie i organizacja pracy własnej	0,51
				Sprawność psychofizyczna i psychomotoryczna	0,25
7	ROBOTNICZY PRZEMYSŁOWI I RZEMIEŚLNICY			Sprawność psychofizyczna i psychomotoryczna	5,73
				Obsługa, montaż i naprawa urządzeń technicznych	0,26
8	OPERATORZY I MONTERZY MASZYN I URZĄDZEŃ			Sprawność psychofizyczna i psychomotoryczna	2,17
				Współpraca w zespole	1,45
				Komunikacja ustna/komunikatywność	0,72
				Planowanie i organizacja pracy własnej	0,72
9	PRACOWNICY WYKONUJĄCY PRACE PROSTE			Sprawność psychofizyczna i psychomotoryczna	2,96
				Planowanie i organizacja pracy własnej	0,25
				Współpraca w zespole	0,25
* Odsetek bezrobotnych wyliczony jest jako iloraz stanu bezrobotnych z danym uprawnieniem w ramach wielkiej grupy zawodów do całkowitego stanu bezrobotnych w ramach wielkiej grupy zawodów.					
** Odsetek ofert pracy liczony jest jako iloraz napływu ofert pracy, w których dana umiejętność lub uprawnienie jest wymagań do całkowitego napływu ofert pracy w ramach danej wielkiej grupy zawodów ( PUP+Internet)					

Źródło: Opracowanie Ministerstwa Rodziny, Pracy i Polityki Społecznej.



Ze względu na ograniczone dane dot. strony podaźowej rynku pracy na podstawie informacji rocznej opublikowanej przez MRPIPS, utrudniona jest analiza umiejętności posiadanych przez osoby bezrobotne w ramach wielkich grup zawodów w odniesieniu do strony popytowej rynku pracy. Może to być spowodowane brakiem ujednoliconego języka systemowego.

Na podstawie analizy strony popytowej rynku pracy można stwierdzić, iż najbardziej pożądanymi przez pracodawców umiejętnościami w obrębie wielkiej grupy zawodów „Specjaliści” najbardziej pożądane cechy to: obsługa komputera i wykorzystanie Internetu. Natomiast w grupach „Technicy i inny średni personel”, „Pracownicy biurowi”, „Robotnicy przemysłowi i rzemieślnicy”, „Operatorzy i monterzy maszyn i urządzeń” oraz „Pracownicy wykonujący prace proste” liczy się najbardziej sprawność psychofizyczna i psychomotoryczna.

Jako uzupełnienie analizy umiejętności i uprawnień w podziale na wielkie grupy zawodów, dokonano badania cech grupy osób bez zawodu. Grupa ta charakteryzowana jest według posiadanego wykształcenia lub posiadanych umiejętności i uprawnień. Ponad 24% ogółu bezrobotnych z terenu Chorzowa stanowią osoby bezrobotne bez zawodu. Najwięcej osób bezrobotnych bez zawodu legitymuje się wykształceniem gimnazjalnym i poniżej oraz średnim ogólnokształcącym, czyli po szkołach, które nie nadają uprawnień do pracy w zawodzie.

**Tabela 17. Bezrobotni bez zawodu w 2019.**

Wyszczególnienie	Bezrobotni ogółem	w tym bezrobotni bez zawodu	Odsetek bezrobotnych bez zawodu (%)*
<b>Ogółem</b>	1 381	332	24,04%
<b>wg poziomu wykształcenia:</b>			
gimnazjalne i poniżej	505	200	39,60%
zasadnicze zawodowe	343	18	5,25%
średnie ogólnokształcące	132	44	33,33%
policealne i średnie zawodowe	260	35	13,46%
wyższe	141	35	24,82%
<b>wg typu ukończonej szkoły:</b>			
zasadnicza szkoła zawodowa	64	3	4,69%
szkoła przysposabiająca do pracy	1	0	0,00%
technikum	29	8	27,59%
liceum ogólnokształcące	40	15	37,50%
liceum profilowane			

technikum uzupełniające	9	3	33,33%
liceum uzupełniające	1	0	0,00%
szkoła policealna	32	6	18,75%
wyższa	44	11	25,00%
brak danych źródłowych	1161	286	24,63%

\*Odsetek bezrobotnych wyliczany jest jako stosunek bezrobotnych bez zawodu wg stanu w końcu okresu sprawozdawczego do ogółu bezrobotnych w ramach danej analizowanej kategorii.

Źródło: Opracowanie Ministerstwa Rodziny, Pracy i Polityki Społecznej.

## 4 Analiza rynku edukacyjnego

W niniejszej części opracowania wskazano w jakim stopniu kompetencje i wiedza uzyskane w trakcie nauki zabezpieczają absolwentów przed koniecznością długotrwałego pozostawania w rejestrze urzędu pracy jako osoby bezrobotne.

Źródło informacji do opisywanej analizy stanowią dane pochodzące z:

- systemu Syriusz (liczba bezrobotnych absolwentów według ostatnio ukończonej szkoły oraz bezrobotnych i absolwentów wg zawodu i specjalności lub kierunku kształcenia),
- systemu Informacji Oświatowej MEN (liczba uczniów ostatnich klas, w tym tych, którzy zdali egzamin oraz liczbę absolwentów szkół ponadgimnazjalnych, którzy zdali egzamin potwierdzający kwalifikacje zawodowe, według zawodu i specjalności oraz ukończonej szkoły).

W niniejszej analizie za **bezrobotnego absolwenta** uważa się osobę, która w okresie do 12 miesięcy od dnia określonego w dyplomie, świadectwie czy innym dokumencie potwierdzającym ukończenie szkoły lub zaświadczeniu o ukończeniu kursu, pozostaje w rejestrze powiatowego urzędu pracy.

Miernikiem służącym do identyfikacji elementarnych grup zawodów/kierunków nauki i szkół, w których absolwenci mają trudności ze znalezieniem pracy jest **wskaźnik frakcji bezrobotnych wśród absolwentów**:

$$WBA_t^k = \frac{BA_t^k}{A_{t-1}^k} * 100$$

, gdzie:

$BA_t^k$  - liczba bezrobotnych absolwentów według elementarnych grup zawodów/kierunków nauki bądź typu szkoły (zasadnicza zawodowa, średnia ogólnokształcąca, średnia zawodowa i policealna) bądź nazwa szkoły – stan na koniec grudnia/maja,

$A_{t-1}^k$  - liczba absolwentów szkół ponadgimnazjalnych według elementarnych grup zawodów/kierunków nauki bądź typu szkoły (zasadnicza zawodowa, średnia ogólnokształcąca, średnia zawodowa I policealna) bądź nazwa szkoły – stan za poprzedni rok szkolny.

Wskaźnik informuje, jaki odsetek absolwentów w elementarnej grupie zawodów/kierunku nauki/szkoły stanowią bezrobotni absolwenci w elementarnej grupie zawodów/kierunku nauki/szkoły. Miernik przyjmuje wartość 0% (brak bezrobotnych wśród absolwentów według wybranej specyfikacji) do 100 % (każdy absolwent w elementarnej grupie zawodów/kierunku nauki/szkoły jest zarejestrowany jako bezrobotny). Im niższe wskaźnik przyjmuje wartości, tym daną grupę elementarną zawodów/kierunku nauki/szkoły można uznać za bardziej dopasowaną do potrzeb lokalnego rynku pracy.

Kolejnym miernikiem służącym do analizy absolwentów szkół ponadgimnazjalnych na rynku pracy jest obliczenie **wskaźnika frakcji absolwentów wśród bezrobotnych**:

$$WAB_t^k = \frac{BA_t^k}{B_t^k} * 100$$

, gdzie:

$BA_t^k$  - liczba bezrobotnych absolwentów w elementarnej grupie zawodów k (kierunku kształcenia) – stan na koniec grudnia roku poprzedzającego i maja danego roku,

$B_t^k$  - liczba bezrobotnych ogółem w grupie zawodów k (kierunku kształcenia) – stan na koniec grudnia roku poprzedzającego i maja danego roku.

Wskaźnik informuje, jaki odsetek bezrobotnych w elementarnej grupie zawodów k (kierunki kształcenia) stanowią bezrobotni absolwenci. Miernik przyjmuje wartości od 0% (brak absolwentów wśród bezrobotnych w elementarnej grupie zawodów/kierunków kształcenia) do 100% (sytuacja, w której każdy bezrobotny w opisywanej elementarnej grupie zawodów/kierunków kształcenia to bezrobotny absolwent). Wskaźnik może wskazywać na łatwość i szybkość znalezienia pracy wśród absolwentów w elementarnej grupie zawodów, tj. w jakim stopniu absolwenci zasilają grono bezrobotnych.

W tegorocznym opracowaniu zabrakło zestawienia uczniów ostatnich klas szkół ponadgimnazjalnych według elementarnych grup zawodów deficytowych, zrównoważonych oraz nadwyżkowych ze względu na różnice w słownikach zawodów pomiędzy KZiS i klasyfikacją zawodów szkolnych.

#### 4.1 Analiza absolwentów szkół ponadgimnazjalnych

W roku szkolnym poprzedzającym rok sprawozdawczy w Chorzowie było 1 669 absolwentów, z których 23,37% zdało egzamin potwierdzający kwalifikacje zawodowe i uzyskało tytuł zawodowy. Na koniec grudnia 2018r. w rejestrze bezrobotnych figurowało 12 bezrobotnych absolwentów. Natomiast w maju 2019 było ich tylko 8 osób. Oznacza to stopniowe ograniczenie bezrobocia absolwentów większości szkół ponadgimnazjalnych w Chorzowie.

W tabelach nr 18 zestawiono liczbę absolwentów oraz bezrobotnych absolwentów według typu szkół w 2019r.

**Tabela 18. Liczba absolwentów oraz bezrobotnych absolwentów według typu szkół w 2019r.**

Typ szkoły	Liczba absolwentów w roku szkolnym poprzedzającym rok sprawozdawczy		Liczba bezrobotnych absolwentów		Wskaźnik frakcji bezrobotnych absolwentów wśród absolwentów (%)	
	ogółem	posiadający tytuł zawodowy*	stan na koniec grudnia roku poprzedniego	stan na koniec maja roku sprawozdawczego	stan na koniec grudnia roku poprzedniego	stan na koniec maja roku sprawozdawczego
zasadnicza szkoła zawodowa	99	79	1	0	1,01%	0,00%
szkoła przysposabiająca do pracy	8	0	0	0	0,00%	0,00%
technikum	367	194	5	1	1,36%	0,27%
liceum ogólnokształcące	834	0	3	5	0,36%	0,60%
liceum profilowane			0	0		
liceum uzupełniające			0	0		
szkoła policealna	361	117	3	2	0,83%	0,55%

\* Liczba absolwentów, którzy zdali egzamin potwierdzający kwalifikacje zawodowe.

Źródło: Opracowanie Ministerstwa Rodziny, Pracy i Polityki Społecznej.

Z danych zawartych w powyższej tabeli można zauważyć, że wskaźnik frakcji bezrobotnych absolwentów wśród absolwentów na koniec grudnia 2018r. był najwyższy na poziomie technikum, natomiast na koniec maja 2019r. - na poziomie liceum ogólnokształcącym. Świadczy to o największej liczbie bezrobotnych absolwentów w danej grupie.

## PODSUMOWANIE

Na podstawie sporządzonego monitoringu zawodów deficytowych i nadwyżkowych w Powiatowym Urzędzie Pracy w Chorzowie, można wysunąć następujące wnioski:

- W ciągu roku 2019 liczba osób bezrobotnych spadła o 566 osób i na dzień 31.12.2019r. wyniosła 1 377 osób, w tym 793 kobiety. Najwięcej osób bezrobotnych zarejestrowało się w miesiącu styczniu (413 osób), z kolei najmniej w miesiącu czerwcu (243).
- Analizując liczbę osób bezrobotnych w 2018r. oraz 2019r. (w podziale na poszczególne kwartały) – można zauważyć spadki w każdym analizowanym roku. W 2018r. o 567 osób, natomiast w 2019r. o 424 osoby.
- Stopa bezrobocia w miesiącu grudniu wyniosła 3,3%. W ciągu roku nastąpił spadek o 1,4 punktu procentowego. Dla porównania – stopa bezrobocia w województwie śląskim na koniec roku 2019 kształtowała się na poziomie 3,6%, z kolei w Polsce wyniosła 5,2%. Analogicznie stopa bezrobocia w miesiącu grudniu 2018r. wyniosła w Chorzowie 4,5%. Obserwujemy zatem spadek stopy bezrobocia w kolejnym roku sprawozdawczym.
- Największą grupę wśród zarejestrowanych podobnie jak w latach poprzednich stanowiły osoby z wykształceniem gimnazjalnym i poniżej – 36,89%. Jeżeli do tego dodamy osoby z wykształceniem średnim ogólnokształcącym (9,51%), to na lokalnym rynku pracy blisko połowę bezrobotnych stanowią osoby bezrobotne o niskich kwalifikacjach zawodowych, pozostające bez zawodu. Zaledwie 10,09% zarejestrowanych osób (139 osób) posiada wykształcenie wyższe.
- Największą grupą osób bezrobotnych w podziale według wieku stanowią osoby w wieku 25-34 lat (26,36%) oraz 35-44 lata (25,64%).
- Wśród zarejestrowanych przeważają osoby, które pracowały przez nabyciem statusu bezrobotnego. Stanowią one 91% ogółu zarejestrowanych.
- Na dzień 31.12.2019r. liczba osób długotrwale bezrobotnych tj. pozostających bez pracy powyżej 12 miesięcy wyniosła 387 osób co stanowi 28,11% wszystkich zarejestrowanych.
- W Powiatowym Urzędzie Pracy w Chorzowie w 2019 roku największą grupę osób bezrobotnych stanowiły osoby z elementarnej grupy zawodów: „Sprzedawcy sklepowi (ekspedienci)” – 166 osób, „Pracownicy obsługi biurowej” – 35 oraz „Ślusarze i pokrewni” i „Robotnicy wykonujący prace proste w przemyśle gdzie indziej niesklasyfikowani” – 33 osoby.

- W 2019 r. w CBOP odnotowano 4 899 ofert pracy, z czego najwięcej ofert pracy wpłynęło w zawodach (wg wielkiej grupy zawodów): Pracownicy wykonujący prace proste – 1227 , „Robotnicy przemysłowi i rzemieślnicy” – 1151, „Pracownicy biurów” – 811 , „Pracownicy usług i sprzedawcy” – 657.
- Zawody deficytowe, nadwyżkowe i zrównoważone analizowane są na podstawie trzech wskaźników: wskaźnika dostępności ofert pracy, wskaźnika długotrwałego bezrobocia oraz wskaźnika płynności bezrobotnych, które szerzej zostały opisane w opracowaniu monitoringu.
- W 2019r. do rocznej informacji sygnałnej zakwalifikowano 28 zawodów maksymalnie deficytowych, 36 zawodów deficytowych, 3 zawody zrównoważone, 3 zawody maksymalnie nadwyżkowe i 6 zawodów nadwyżkowych, szerzej zaprezentowane w rocznej informacji sygnałnej (załącznik nr 1). Dla porównania w 2018r. do rocznej informacji sygnałnej zakwalifikowano 21 zawodów maksymalnie deficytowych, 37 zawodów deficytowych, 5 zawodów zrównoważonych oraz 6 zawodów maksymalnie nadwyżkowych.
- Ponad 24% ogółu bezrobotnych z terenu Chorzowa stanowią osoby bezrobotne bez zawodu. Najwięcej osób bezrobotnych bez zawodu legitymuje się wykształceniem gimnazjalnym i poniżej oraz średnim ogólnokształcącym, czyli po szkołach, które nie nadają uprawnień do pracy w zawodzie.
- W roku szkolnym poprzedzającym rok sprawozdawczy w Chorzowie było 1669 absolwentów, z których 23,37% zdało egzamin potwierdzający kwalifikacje zawodowe i uzyskało tytuł zawodowy.

Mając na uwadze dane statystyczne wygenerowane do opracowania monitoringu zawodów deficytowych i nadwyżkowych można ocenić, iż nie odzwierciedlają one całkowicie rzeczywistej sytuacji na rynku pracy. Rozwój technologiczny, globalizacja, zmiany zachodzące w życiu społecznym i gospodarczym prowadzą do ciągłych zmian zachodzących na lokalnym rynku pracy. Zasadnym jest ustawiczne podnoszenie kwalifikacji lub gotowość do ich zmiany oraz wzrost mobilności zawodowej. W celu dokonania pełnej analizy prognostycznej rynku pracy przeprowadzane jest ogólnopolskie badanie, które wskazuje zawody, na które w kolejnym roku będzie zwiększone lub zmniejszone zapotrzebowanie wśród lokalnych pracodawców. Barometr zawodów jest uzupełnieniem Monitoringu zawodów deficytowych i nadwyżkowych. Powstaje w oparciu o informacje ekspertów rynku pracy, między innymi pracowników urzędu pracy oraz przedstawicieli różnych instytucji takich jak: cech rzemiosł różnych i przedsiębiorczości, centrum kształcenia ustawicznego oraz praktycznego, czy regionalne izby gospodarcze i Ochotnicze Hufce Pracy.

Proces systematycznego obserwowania zjawisk zachodzących na lokalnym rynku pracy oraz formułowanie na tej podstawie ocen, wniosków i prognoz jest niezbędne do planowania kierunków szkoleń oraz kształcenia zawodowego. Monitoring służy lepszemu dopasowaniu kwalifikacji osób

bezrobotnych do oczekiwań pracodawców. Dokonywanie takiej analizy w sposób systematyczny ułatwi realizację programów specjalnych dla aktywizacji osób bezrobotnych, znajdujących się w szczególnej sytuacji na rynku pracy.

Raporty podsumowujące wyniki badań Barometru Zawodów są dostępne w serwisie internetowym: [www.barometrzwodow.pl](http://www.barometrzwodow.pl), natomiast informacje na temat Monitoringu Zawodów Deficytowych i Nadwyżkowych wraz z zastosowaną metodologią są dostępne w serwisie: [www.mz.praca.gov.pl](http://www.mz.praca.gov.pl).

**ZAWODY DEFICYTOWE I NADWYŻKOWE**  
**w Powiat m. Chorzów**  
**INFORMACJA SYGNALNA 2019 R.**

Sekcja	Zaklasyfikowanie	Grupa elementarna
<b>DEFICYT</b>	zawód maksymalnie deficytowy	Kierownicy do spraw obsługi biznesu i zarządzania gdzie indziej niesklasyfikowani
		Kierownicy do spraw finansowych
		Posadzkarze, parkieciarze i glazurnicy
		Projektanci wzornictwa przemysłowego i odzieży
		Pracownicy obsługi biura gdzie indziej niesklasyfikowani
		Planiści produkcyjni
		Pracownicy usług osobistych gdzie indziej niesklasyfikowani
		Pracownicy działów kadr
		Kierownicy w instytucjach opieki zdrowotnej
		Optycy okularowi
		Specjaliści do spraw baz danych i sieci komputerowych gdzie indziej niesklasyfikowani
		Opiekunowie dziecięcy
		Ankieterzy
		Pracownicy do spraw statystyki, finansów i ubezpieczeń
		Robotnicy przemysłowi i rzemieślnicy gdzie indziej niesklasyfikowani
		Monterzy i konserwatorzy instalacji klimatyzacyjnych i chłodniczych
		Obuwnicy i pokrewni
		Specjaliści w zakresie rolnictwa, leśnictwa i pokrewni
		Pośrednicy pracy i zatrudnienia
		Pracownicy przygotowujący posiłki typu fast food
		Operatorzy sprzętu do robót ziemnych i urządzeń pokrewnych
		Asystenci dentyści
		Asystenci nauczycieli
		Kowale i operatorzy pras kuźniczych
Operatorzy maszyn do produkcji wyrobów włókienniczych, futrzarskich i skórzaných gdzie indziej niesklasyfikowani		
Agenci i administratorzy nieruchomości		



		Operatorzy urządzeń do obróbki powierzchniowej metali i nakładania powłok
		Operatorzy wolnobieżnych maszyn rolniczych i leśnych
	zawód deficytowy	Inżynierowie do spraw przemysłu i produkcji
		Monterzy gdzie indziej niesklasyfikowani
		Monterzy maszyn i urządzeń mechanicznych
		Operatorzy wprowadzania danych
		Programiści aplikacji
		Szklarze
		Pracownicy do spraw kredytów, pożyczek i pokrewni
		Specjaliści do spraw zarządzania i organizacji
		Policjanci
		Robotnicy wykonujący prace proste w kopalniach i kamieniołomach
		Inżynierowie budownictwa
		Monterzy sprzętu elektrycznego
		Bibliotekoznawcy i specjaliści zarządzania informacją
		Kierownicy do spraw marketingu i sprzedaży
		Pracownicy sprzedaży i pokrewni gdzie indziej niesklasyfikowani
		Operatorzy maszyn do produkcji wyrobów z tworzyw sztucznych
		Specjaliści do spraw sprzedaży (z wyłączeniem technologii informacyjno-komunikacyjnych)
		Kierownicy do spraw innych typów usług gdzie indziej niesklasyfikowani
		Sortowacze odpadów
		Inżynierowie mechanicy
		Pracownicy świadczący usługi na ulicach
		Nauczyciele kształcenia zawodowego
		Lekarze weterynarii bez specjalizacji lub w trakcie specjalizacji
		Kierowcy operatorzy wózków jezdniowych
		Operatorzy urządzeń do produkcji wyrobów szklanych i ceramicznych
		Robotnicy wykonujący prace proste w budownictwie drogowym, wodnym i pokrewni
		Specjaliści do spraw księgowości i rachunkowości
		Pracownicy obsługi placowej
		Pracownicy do spraw rachunkowości i księgowości
		Technicy nauk fizycznych i technicznych gdzie indziej niesklasyfikowani
		Przedstawiciele handlowi
Recepcjoniści hotelowi		

		Operatorzy maszyn i urządzeń do obróbki drewna
		Pracownicy lombardów i instytucji pożyczkowych
		Kierownicy do spraw logistyki i dziedzin pokrewnych
		Specjaliści do spraw reklamy i marketingu
RÓWNOWAGA	zawód zrównoważony	Elektromechanicy i elektrycy
		Pracownicy ochrony osób i mienia
		Kierowcy samochodów osobowych i dostawczych
NADWYŻKA	zawód nadwyżkowy	Ekonomiści
		Kierowcy samochodów ciężarowych
		Specjaliści nauczania i wychowania gdzie indziej niesklasyfikowani
		Monterzy i serwisanci instalacji i urządzeń teleinformatycznych
		Dekarze
		Projektanci grafiki i multimedialni
	zawód maksymalnie nadwyżkowy	Formowacze wyrobów szklanych, krajacze i szlifowacze szkła
		Filolodzy i tłumacze
		Opiekunowie zwierząt domowych i pracownicy zajmujący się zwierzętami

**\*Monitoring zawodów deficytowych i nadwyżkowych został wykonany według nowej metodologii przygotowanej w ramach projektu współfinansowanego ze środków UE w ramach EFS „Opracowanie nowych zaleceń metodycznych prowadzenia monitoringu zawodów deficytowych i nadwyżkowych na lokalnym rynku pracy”.**

*Źródło: Opracowanie Ministerstwa Rodziny, Pracy i Polityki Społecznej.*

Tabela 19. Bezrobotni, oferty pracy oraz mierniki stosowane w monitoringu w 2019r. według wielkich grup zawodów.

Kod grupy zawodów	Wielkie grupy zawodów	Bezrobotni ogółem			Bezrobotni absolwenci		Bezrobotni długotrwałe	Napływ ofert pracy w okresie		Odsetek ofert subsydiowanych w CBOP (PUP+OHP+EURES) (%)	Odsetek miejsc aktywizacji zawodowej (%)	Średniomiesięczna liczba bezrobotnych	Średniomiesięczna liczba ofert pracy	Mierniki			Deficyt/ równowaga/ nadwyżka*	Wartość wskaźnika struktury sumy bezrobotnych i ofert pracy	
		napływ w okresie	odpływ w okresie	stan na koniec okresu	stan na koniec okresu	udział w % do ogółem bezrobotnych		stan na koniec okresu	CBOP (PUP+ OHP+ EURES)					Internet	wskaźnik dostępności ofert pracy	wskaźnik długotrwałego bezrobocia			wskaźnik płynności bezrobotnych
1	PRZEDSTAWICIELE WŁADZ PUBLICZNYCH, WYŻSI URZĘDNICY I KIEROWNICY	1	1	0	0		0	0	0	0,00	0,17	0,00			1,00		-	-	0,00
2	SPECJALIŚCI	27	23	13	0	0,00	2	15	174	0,00	0,00	11,25	24,75	0,45	15,38	0,85	-	Deficyt	0,01
3	TECHNICY I INNY ŚREDNI PERSONEL	166	194	59	0	0,00	29	137	730	21,17	9,49	82,25	126,25	0,65	49,15	1,17	-	równowaga	0,08

4	PRACOWNICY BIUROWI	328	386	121	1	0,83	50	246	327	18,70	10,16	145,92	141,75	1,03	41,32	1,18	równowaga		0,12
5	PRACOWNICY USŁUG I SPRZEDAWCY	224	245	78	0	0,00	20	811	206	13,56	8,51	85,92	190,75	0,45	25,64	1,09	deficyt	-	0,11
6	ROLNICY, OGRODNICY, LEŚNICY I RYBACY	707	842	287	1	0,35	114	657	258	32,72	21,92	335,42	164,25	2,04	39,72	1,19	-	-	0,20
7	ROBOTNICZY PRZEMYSŁOWI I RZEMIEŚLNICZY	38	39	19	0	0,00	9	15	0	26,67	6,67	19,92	1,25	15,93	47,37	1,03	-	-	0,01
8	OPERATORZY I MONTERZY MASZYN I URZĄDZEŃ	686	771	256	1	0,39	106	1151	139	6,17	1,56	277,50	153,50	1,81	41,41	1,12	-	-	0,17
9	PRACOWNICY WYKONUJĄCY PRACE PROSTE	164	206	74	0	0,00	39	640	80	3,91	0,16	78,00	93,00	0,84	52,70	1,26	-	-	0,07
Razem		400	491	142	0	0,00	76	1227	91	14,43	8,96	179,42	365,83	0,49	53,52	1,23	-	-	0,22
		274 1	319 8	104 9	3	0,29	445	4899	2005	13,82	7,78	X	X	X	X	X	X	X	X

\* Należy wpisać jedno z następujących: max deficyt, deficyt, równowaga, nadwyżka, max nadwyżka - w pozostałych przypadkach „-”.

\*\* Nie dotyczy pierwszego roku prowadzenia monitoringu według nowych zaleceń metodycznych.

Źródło: Opracowanie Ministerstwa Rodziny, Pracy i Polityki Społecznej.

Tabela 20. Bezrobotni, oferty pracy oraz mierniki stosowane w monitoringu w 2019r. według elementarnych grup zawodów.

Kod grupy zawodów	Elementarne grupy zawodów	Bezrobotni ogółem			Bezrobotni absolwenci		Bezrobotni długotrwale	Napływ ofert pracy w okresie		Odsetek ofert subsydiowanych w CBOP (PUP+OHP+ EURES) (%)	Odsetek miejsc aktywizacji zawodowej (%)	Średniomiesięczna liczba bezrobotnych	Średniomiesięczna liczba ofert pracy	Mierniki			Deficyt/ równowaga/ nadwyżka *	Wartość wskaźnika struktury sumy bezrobotnych i ofert pracy	
		napływ w okresie	odpływ w okresie	stan na koniec okresu	stan na koniec okresu	udział w % do ogółem bezrobotnych		stan na koniec okresu	CBOP (PUP+OHP+ EURES)					Internet	wskaźnik dostępności ofert pracy	wskaźnik długotrwałego bezrobocia			wskaźnik płynności bezrobotnych
0310	Żołnierze szeregowi	1	1	0	0		0	0	0		0,00	0,17	0,00			1,00	-	-	0,00
1111	Przedstawiciele władz publicznych	0	0	0	0		0	1	0	0,00	0,00	0,00	0,08	0,00			max deficyt	-	0,00
1120	Dyrektorzy generalni i zarządzający	8	10	4	0	0,00	2	0	17		0,00	4,33	1,42	3,06	50,00	1,25	-	-	0,00
1211	Kierownicy do spraw finansowych	0	0	0	0		0	1	13	0,00	0,00	0,00	4,17	0,00			max deficyt	deficyt	0,00
1213	Kierownicy do spraw strategii i planowania	2	2	0	0		0	5	0	0,00	0,00	0,50	0,42	1,20		1,00	-	deficyt	0,00
1219	Kierownicy do spraw obsługi biznesu i zarządzania gdzie indziej niesklasyfikowani	0	0	0	0		0	0	17		0,00	0,00	4,42	0,00			max deficyt	deficyt	0,00

1221	Kierownicy do spraw marketingu i sprzedaży	2	2	1	0	0,00	0	0	34		0,00	0,75	4,83	0,16	0,00	1,00	deficyt	deficyt	0,00
1223	Kierownicy do spraw badań i rozwoju	0	0	1	0	0,00	0	0	0		0,00	1,00	0,00		0,00		-	-	0,00
1321	Kierownicy do spraw produkcji przemysłowej	2	1	1	0	0,00	0	0	47		0,00	0,17	5,92	0,03	0,00	0,50	-	max deficyt	0,00
1323	Kierownicy do spraw budownictwa	3	2	1	0	0,00	0	0	1		0,00	0,67	0,08	8,00	0,00	0,67	-	deficyt	0,00
1324	Kierownicy do spraw logistyki i dziedzin pokrewnych	1	1	1	0	0,00	0	0	13		0,00	0,67	1,08	0,62	0,00	1,00	deficyt	-	0,00
1330	Kierownicy do spraw technologii informatycznych i telekomunikacyjnych	0	1	0	0		0	0	0		0,00	0,25	0,00				-	-	0,00
1342	Kierownicy w instytucjach opieki zdrowotnej	0	0	0	0		0	0	17		0,00	0,00	1,42	0,00			max deficyt	-	0,00
1346	Kierownicy w instytucjach finansowych i ubezpieczeniowych	1	0	1	0	0,00	0	0	0		0,00	0,50	0,00		0,00	0,00	-	max deficyt	0,00
1411	Kierownicy w hotelarstwie	1	0	1	0	0,00	0	0	0		0,00	0,17	0,00		0,00	0,00	-	-	0,00
1412	Kierownicy w gastronomii	0	0	0	0		0	1	0	0,00	0,00	0,00	0,08	0,00			max deficyt	max deficyt	0,00
1420	Kierownicy w handlu detalicznym i hurtowym	6	3	2	0	0,00	0	1	13	0,00	0,00	2,17	1,17	1,86	0,00	0,50	-	deficyt	0,00

1439	Kierownicy do spraw innych typów usług gdzie indziej niesklasyfikowani	1	1	0	0		0	6	0	0,00	0,00	0,08	0,50	0,17		1,00	deficyt	max deficyt	0,00
2111	Fizycy i astronomowie	0	1	0	0		0	1	0	0,00	0,00	0,50	0,08	6,00			-	-	0,00
2113	Chemicy	1	1	1	0	0,00	1	0	0		0,00	1,00	0,00		100,00	1,00	-	-	0,00
2114	Specjaliści nauk o Ziemi	4	4	0	0		0	0	0		0,00	1,33	0,00			1,00	-	-	0,00
2120	Matematycy, aktuariusze i statystycy	2	3	0	0		0	0	0		0,00	0,58	0,00			1,50	-	-	0,00
2131	Biolodzy i pokrewni	0	3	0	0		0	0	0		0,00	0,75	0,00				-	-	0,00
2132	Specjaliści w zakresie rolnictwa, leśnictwa i pokrewni	0	0	0	0		0	0	0		0,00	0,00	1,00	0,00			max deficyt	max deficyt	0,00
2133	Specjaliści do spraw ochrony środowiska	0	2	0	0		0	0	0		0,00	0,58	0,00				-	-	0,00
2141	Inżynierowie do spraw przemysłu i produkcji	0	1	0	0		0	4	71	0,00	0,00	0,25	17,25	0,01			deficyt	deficyt	0,01
2142	Inżynierowie budownictwa	2	2	0	0		0	0	0		0,00	0,25	2,00	0,13		1,00	deficyt	deficyt	0,00
2143	Inżynierowie inżynierii środowiska	9	8	2	0	0,00	0	1	13	100,00	0,00	1,50	1,17	1,29	0,00	0,89	-	-	0,00
2144	Inżynierowie mechanicy	3	4	1	0	0,00	0	7	27	0,00	0,00	1,17	5,83	0,20	0,00	1,33	deficyt	-	0,00
2146	Inżynierowie górnictwa i metalurgii	2	1	2	0	0,00	1	0	0		0,00	1,42	2,00	0,71	50,00	0,50	-	-	0,00

2149	Inżynierowie gdzie indziej niesklasyfikowani	3	3	2	0	0,00	1	0	0		0,00	2,33	0,00		50,00	1,00	-	-	0,00
2151	Inżynierowie elektrycy	0	0	1	0	0,00	1	1	51	100,00	0,00	1,00	6,33	0,16	100,00		-	-	0,00
2152	Inżynierowie elektronicy	3	2	1	0	0,00	0	0	47		0,00	0,50	3,92	0,13	0,00	0,67	-	max deficyt	0,00
2153	Inżynierowie telekomunikacji	0	0	1	0	0,00	1	0	0		0,00	1,00	0,00		100,00		-	-	0,00
2161	Architekci	4	4	1	0	0,00	1	2	0	100,00	50,00	1,83	2,17	0,85	100,00	1,00	-	-	0,00
2162	Architekci krajobrazu	0	1	0	0		0	0	0		0,00	0,25	0,00				-	-	0,00
2163	Projektanci wzornictwa przemysłowego i odzieży	0	0	0	0		0	0	13		0,00	0,00	3,08	0,00			max deficyt	deficyt	0,00
2165	Kartografowie i geodeci	0	0	0	0		0	0	0		0,00	0,00	0,00				-	-	0,00
2166	Projektanci grafiki i multimediiów	5	4	4	0	0,00	2	3	0	0,00	0,00	2,83	2,25	1,26	50,00	0,80	nadwyżka	-	0,00
2211	Lekarze bez specjalizacji, w trakcie specjalizacji lub ze specjalizacją I stopnia	4	4	1	0	0,00	1	0	17		0,00	1,83	1,42	1,29	100,00	1,00	-	-	0,00
2212	Lekarze specjaliści (ze specjalizacją II stopnia lub tytułem specjalisty)	0	0	0	0		0	1	0	0,00	0,00	0,00	0,08	0,00			max deficyt	-	0,00
2221	Pielęgniarki bez specjalizacji lub w trakcie specjalizacji	3	4	1	0	0,00	0	5	0	0,00	0,00	1,58	1,42	1,12	0,00	1,33	-	-	0,00



2231	Położne bez specjalizacji lub w trakcie specjalizacji	1	1	0	0		0	0	0		0,00	0,33	0,00			1,00	-	-	0,00
2251	Lekarze weterynarii bez specjalizacji lub w trakcie specjalizacji	1	1	0	0		0	4	0	100,00	75,00	0,08	0,33	0,25		1,00	deficyt	max deficyt	0,00
2261	Lekarze dentyści bez specjalizacji, w trakcie specjalizacji lub ze specjalizacją I stopnia	2	3	0	0		0	0	0		0,00	0,67	0,00			1,50	-	-	0,00
2291	Specjaliści do spraw higieny, bezpieczeństwa pracy i ochrony środowiska	3	3	0	0		0	0	0		0,00	0,50	0,00			1,00	-	-	0,00
2292	Fizjoterapeuci	4	5	2	0	0,00	2	4	30	25,00	25,00	2,75	2,83	0,97	100,00	1,25	-	-	0,00
2294	Audiofonolodzy i logopedzi	0	0	0	0		0	1	0	0,00	0,00	0,00	0,08	0,00			max deficyt	max deficyt	0,00
2299	Specjaliści ochrony zdrowia gdzie indziej niesklasyfikowani	1	1	0	0		0	1	0	0,00	0,00	0,08	0,08	1,00		1,00	równowaga	równowaga	0,00
2320	Nauczyciele kształcenia zawodowego	0	1	0	0		0	2	23	0,00	0,00	0,50	2,08	0,24			deficyt	-	0,00
2330	Nauczyciele gimnazjów i szkół ponadgimnazjalnych (z wyjątkiem nauczycieli kształcenia zawodowego)	6	8	5	0	0,00	2	0	0		0,00	6,33	0,00		40,00	1,33	-	-	0,00
2341	Nauczyciele szkół podstawowych	3	3	1	0	0,00	0	2	0	0,00	0,00	0,75	0,17	4,50	0,00	1,00	-	-	0,00
2342	Specjaliści do spraw wychowania małego dziecka	1	1	1	0	0,00	0	8	0	0,00	0,00	0,92	0,67	1,38	0,00	1,00	-	-	0,00

2352	Nauczyciele szkół specjalnych	0	1	0	0		0	2	0	0,00	0,00	0,33	0,17	2,00				-	-	0,00
2353	Lektorzy języków obcych	1	2	0	0		0	0	0		0,00	0,33	0,00			2,00		-	-	0,00
2356	Instruktorzy technologii informatycznych	0	0	0	0		0	0	0		0,00	0,00	0,00					-	-	0,00
2359	Specjaliści nauczania i wychowania gdzie indziej niesklasyfikowani	5	4	2	0	0,00	1	8	0	0,00	0,00	2,00	0,67	3,00	50,00	0,80		nadwyżka	-	0,00
2411	Specjaliści do spraw księgowości i rachunkowości	3	3	2	0	0,00	0	5	34	60,00	40,00	1,58	5,25	0,30	0,00	1,00		deficyt	-	0,00
2412	Doradcy finansowi i inwestyjni	4	5	1	0	0,00	1	3	44	0,00	0,00	2,33	4,92	0,47	100,00	1,25		-	-	0,00
2413	Analitycy finansowi	3	1	2	0	0,00	0	1	0	0,00	0,00	0,92	0,08	11,00	0,00	0,33		-	deficyt	0,00
2421	Specjaliści do spraw zarządzania i organizacji	5	7	0	0		0	10	71	0,00	0,00	1,25	15,75	0,08		1,40		deficyt	deficyt	0,01
2422	Specjaliści do spraw administracji i rozwoju	6	9	2	0	0,00	1	6	30	33,33	0,00	4,25	3,00	1,42	50,00	1,50		-	-	0,00
2423	Specjaliści do spraw zarządzania zasobami ludzkimi	10	9	2	0	0,00	1	19	51	10,53	0,00	2,08	10,83	0,19	50,00	0,90		-	deficyt	0,01
2424	Specjaliści do spraw szkoleń zawodowych i rozwoju kadr	0	0	0	0		0	1	0	0,00	0,00	0,00	0,08	0,00				max deficyt	-	0,00
2431	Specjaliści do spraw reklamy i marketingu	12	13	3	0	0,00	1	14	48	57,14	35,71	4,92	7,17	0,69	33,33	1,08		deficyt	-	0,00
2432	Specjaliści do spraw public relations	1	1	0	0		0	0	0		0,00	0,17	0,00			1,00		-	-	0,00

2433	Specjaliści do spraw sprzedaży (z wyłączeniem technologii informacyjno-komunikacyjnych)	8	9	0	0		0	8	95	37,50	0,00	2,58	15,58	0,17		1,13	deficyt	deficyt	0,01
2440	Specjaliści do spraw rynku nieruchomości	1	2	0	0		0	6	0	16,67	16,67	1,00	0,50	2,00		2,00	-	-	0,00
2512	Specjaliści do spraw rozwoju systemów informatycznych	0	1	0	0		0	0	0		0,00	0,92	0,00				-	-	0,00
2514	Programiści aplikacji	0	1	0	0		0	0	30		0,00	0,17	4,50	0,04			deficyt	-	0,00
2519	Analitycy systemów komputerowych i programiści gdzie indziej niesklasyfikowani	2	1	2	0	0,00	1	0	0		0,00	1,42	2,00	0,71	50,00	0,50	-	-	0,00
2521	Projektanci i administratorzy baz danych	2	4	0	0		0	0	0		0,00	1,17	0,00			2,00	-	-	0,00
2522	Administratorzy systemów komputerowych	1	1	0	0		0	1	0	0,00	0,00	0,08	0,08	1,00		1,00	równowaga	max deficyt	0,00
2523	Specjaliści do spraw sieci komputerowych	1	0	1	0	0,00	0	0	0		0,00	0,67	0,00		0,00	0,00	-	-	0,00
2529	Specjaliści do spraw baz danych i sieci komputerowych gdzie indziej niesklasyfikowani	0	0	0	0		0	0	17		0,00	0,00	1,42	0,00			max deficyt	max deficyt	0,00
2611	Adwokaci, radcy prawni i prokuratorzy	4	3	1	0	0,00	0	0	0		0,00	0,75	0,00		0,00	0,75	-	-	0,00

2619	Specjaliści z dziedziny prawa gdzie indziej niesklasyfikowani	1	1	2	0	0,00	1	0	0	0,00	1,75	0,00		50,00	1,00	-	-	0,00	
2621	Archiwiści i muzealnicy	0	1	0	0		0	0	0	0,00	0,33	0,00				-	-	0,00	
2622	Bibliotekoznawcy i specjaliści zarządzania informacją	0	1	0	0		0	0	13	0,00	0,17	1,08	0,15			deficyt	-	0,00	
2631	Ekonomiści	11	9	7	0	0,00	5	1	0	0,00	0,00	5,08	0,08	61,00	71,43	0,82	nadwyżka	-	0,00
2632	Archeolodzy, socjologodzy i specjaliści dziedzin pokrewnych	2	3	1	0	0,00	1	0	0	0,00	1,50	0,00		100,00	1,50	-	-	0,00	
2633	Filozofowie, historycy i politolodzy	4	5	2	0	0,00	1	0	0	0,00	4,00	0,00		50,00	1,25	-	-	0,00	
2634	Psycholodzy i pokrewni	1	4	0	0		0	4	0	0,00	0,00	0,67	0,33	2,00	4,00	-	-	0,00	
2642	Dziennikarze	1	1	0	0		0	1	0	100,00	0,00	0,08	0,08	1,00	1,00	równowaga	-	0,00	
2643	Filolodzy i tłumacze	1	0	1	0	0,00	1	0	0	0,00	0,67	0,00		100,00	0,00	max nadwyżka	-	0,00	
2651	Artyści plastycy	6	9	1	0	0,00	1	0	0	0,00	2,67	0,00		100,00	1,50	-	-	0,00	
2652	Kompozytorzy, artyści muzycy i śpiewacy	1	1	0	0		0	0	0	0,00	0,08	0,00			1,00	-	-	0,00	
2654	Producenci filmowi, reżyserzy i pokrewni	1	1	0	0		0	0	0	0,00	0,33	0,00			1,00	-	-	0,00	
2655	Aktorzy	1	2	0	0		0	0	0	0,00	0,58	0,00			2,00	-	max nadwyżka	0,00	

3111	Technicy nauk chemicznych, fizycznych i pokrewni	20	24	8	0	0,00	5	2	0	0,00	0,00	10,00	1,17	8,57	62,50	1,20	-	-	0,00
3112	Technicy budownictwa	16	19	9	0	0,00	4	3	13	0,00	0,00	8,92	3,33	2,68	44,44	1,19	-	-	0,00
3113	Technicy elektrycy	16	21	6	0	0,00	2	4	0	0,00	0,00	7,83	5,33	1,47	33,33	1,31	-	-	0,01
3114	Technicy elektroniki i pokrewni	17	16	6	0	0,00	2	9	0	33,33	11,11	6,25	1,75	3,57	33,33	0,94	-	-	0,00
3115	Technicy mechanicy	23	27	10	1	10,00	3	2	34	0,00	0,00	12,50	6,00	2,08	30,00	1,17	-	-	0,01
3116	Technicy technologii chemicznej i pokrewni	1	1	1	0	0,00	1	0	0		0,00	0,50	0,00		100,00	1,00	-	-	0,00
3117	Technicy górnictwa, metalurgii i pokrewni	3	3	0	0		0	0	0		0,00	0,67	0,00			1,00	-	-	0,00
3118	Kreślarze	0	0	0	0		0	1	0	0,00	0,00	0,00	0,08	0,00			max deficyt	max deficyt	0,00
3119	Technicy nauk fizycznych i technicznych gdzie indziej niesklasyfikowani	7	11	2	0	0,00	0	18	27	5,56	0,00	3,33	6,75	0,49	0,00	1,57	deficyt	-	0,00
3123	Mistrzowie produkcji w budownictwie	2	2	0	0		0	0	0		0,00	0,17	0,00			1,00	-	-	0,00
3131	Operatorzy urządzeń energetycznych	3	3	1	0	0,00	1	0	34		0,00	0,92	2,83	0,32	100,00	1,00	-	-	0,00
3132	Operatorzy urządzeń do spalania odpadów, uzdatniania wody i pokrewni	5	5	3	0	0,00	3	2	13	0,00	0,00	2,00	1,25	1,60	100,00	1,00	-	-	0,00

3139	Kontrolerzy (sterowniczcy) procesów przemysłowych gdzie indziej niesklasyfikowani	5	6	2	0	0,00	1	19	13	0,00	0,00	3,42	60,67	0,06	50,00	1,20	-	deficyt	0,03
3141	Technicy nauk biologicznych (z wyłączeniem nauk medycznych)	1	1	0	0		0	0	0		0,00	0,17	0,00			1,00	-	-	0,00
3142	Technicy rolnictwa i pokrewni	4	6	2	0	0,00	2	0	0		0,00	2,75	0,00		100,00	1,50	-	-	0,00
3143	Technicy leśnictwa	1	1	0	0		0	0	0		0,00	0,25	0,00			1,00	-	-	0,00
3144	Technicy technologii żywności	0	1	0	0		0	0	0		0,00	0,33	0,00				-	-	0,00
3211	Operatorzy aparatury medycznej	0	1	0	0		0	1	0	0,00	0,00	0,58	0,08	7,00			-	-	0,00
3213	Technicy farmaceutyczni	3	5	0	0		0	0	0		0,00	1,25	1,00	1,25		1,67	-	-	0,00
3214	Technicy medyczni i dentyści	0	0	0	0		0	1	0	0,00	0,00	0,00	0,08	0,00			max deficyt	deficyt	0,00
3220	Dietetycy i żywieniowcy	5	8	2	0	0,00	2	1	0	100,00	100,00	3,25	0,08	39,00	100,00	1,60	-	-	0,00
3230	Praktykujący niekonwencjonalne lub komplementarne metody terapii	0	0	0	0		0	1	0	100,00	100,00	0,00	0,08	0,00			max deficyt	max deficyt	0,00
3240	Technicy weterynarii	1	2	0	0		0	0	0		0,00	0,33	0,00			2,00	-	-	0,00
3251	Asystenci dentyści	0	0	0	0		0	7	0	57,14	42,86	0,00	0,58	0,00			max deficyt	max deficyt	0,00

3253	Optycy okularowi	0	0	0	0		0	0	17		0,00	0,00	1,42	0,00			max deficyt	max deficyt	0,00
3254	Technicy fizjoterapii i masażyści	7	5	2	0	0,00	0	8	0	25,00	12,50	2,00	0,67	3,00	0,00	0,71	-	-	0,00
3255	Średni personel ochrony środowiska, medycyny pracy i bhp	5	7	3	0	0,00	1	0	0		0,00	3,92	0,00		33,33	1,40	-	-	0,00
3259	Średni personel do spraw zdrowia gdzie indziej niesklasyfikowany	7	6	2	0	0,00	0	4	0	25,00	25,00	0,83	0,33	2,50	0,00	0,86	-	-	0,00
3311	Dealerzy i maklerzy aktywów finansowych	1	0	1	0	0,00	0	0	17		0,00	0,25	2,42	0,10	0,00	0,00	-	-	0,00
3312	Pracownicy do spraw kredytów, pożyczek i pokrewni	0	2	0	0		0	1	13	0,00	0,00	0,25	3,17	0,08			deficyt	-	0,00
3313	Księgowi	11	12	8	0	0,00	4	19	13	47,37	21,05	8,33	2,67	3,13	50,00	1,09	-	-	0,00
3314	Średni personel do spraw statystyki i dziedzin pokrewnych	41	44	18	0	0,00	8	0	0		0,00	18,17	0,00		44,44	1,07	-	-	0,01
3321	Agenci ubezpieczeniowi	0	1	0	0		0	0	0		0,00	0,67	0,00				-	-	0,00
3322	Przedstawiciele handlowi	20	23	5	0	0,00	1	25	60	8,00	4,00	6,58	12,08	0,54	20,00	1,15	deficyt	-	0,01
3323	Zaopatrzeniowcy	1	2	1	0	0,00	1	4	13	50,00	25,00	2,00	6,42	0,31	100,00	2,00	-	-	0,00
3324	Pośrednicy handlowi	2	1	1	0	0,00	0	0	17		0,00	0,42	1,42	0,29	0,00	0,50	-	-	0,00
3331	Spedytorzy i pokrewni	14	13	4	0	0,00	0	28	27	0,00	0,00	3,25	6,58	0,49	0,00	0,93	-	deficyt	0,00

3332	Organizatorzy konferencji i imprez	1	1	0	0		0	0	0		0,00	0,42	0,00			1,00	-	-	0,00
3333	Pośrednicy pracy i zatrudnienia	0	0	0	0		0	11	0	0,00	0,00	0,00	0,92	0,00			max deficyt	max deficyt	0,00
3334	Agenci i administratorzy nieruchomości	0	0	0	0		0	4	0	50,00	25,00	0,00	0,33	0,00			max deficyt	max deficyt	0,00
3339	Pośrednicy usług biznesowych gdzie indziej niesklasyfikowani	2	4	0	0		0	0	0		0,00	1,00	0,00			2,00	-	-	0,00
3341	Kierownicy biura	1	1	0	0		0	0	0		0,00	0,83	0,00			1,00	-	równowag a	0,00
3342	Sekretarze prawni	0	0	0	0		0	2	0	50,00	50,00	0,00	0,17	0,00			max deficyt	max deficyt	0,00
3343	Pracownicy administracyjni i sekretarze biura zarządu	22	28	9	0	0,00	4	8	13	25,00	25,00	12,83	3,75	3,42	44,44	1,27	-	-	0,01
3344	Sekretarze medyczni i pokrewni	0	0	2	0	0,00	1	8	0	75,00	25,00	1,17	0,67	1,75	50,00		-	-	0,00
3353	Urzędnicy do spraw świadczeń społecznych	0	0	0	0		0	2	0	50,00	50,00	0,00	0,17	0,00			max deficyt	max deficyt	0,00
3355	Policjanci	0	1	0	0		0	10	0	0,00	0,00	0,08	0,83	0,10			deficyt	-	0,00
3411	Średni personel z dziedziny prawa i pokrewny	1	1	0	0		0	1	0	0,00	0,00	0,00	0,08	0,00		1,00	max deficyt	-	0,00
3412	Pracownicy wsparcia rodziny, pomocy społecznej i pracy socjalnej	5	9	1	0	0,00	1	26	0	7,69	3,85	3,17	4,17	0,76	100,00	1,80	-	-	0,00



3421	Sportowcy i dżokeje	0	1	1	0	0,00	1	0	0		0,00	1,17	0,00		100,00		-	-	0,00
3422	Trenerzy, instruktorzy i działacze sportowi	2	3	0	0		0	0	0		0,00	0,33	0,00			1,50	-	-	0,00
3423	Instruktorzy fitness i rekreacji ruchowej	3	3	1	0	0,00	0	1	0	0,00	0,00	0,83	0,08	10,00	0,00	1,00	-	-	0,00
3431	Fotografowie	2	4	0	0		0	2	0	50,00	0,00	0,58	0,17	3,50		2,00	-	-	0,00
3432	Plastycy, dekoratorzy wnętrz i pokrewni	13	11	3	0	0,00	0	5	0	40,00	40,00	1,75	3,42	0,51	0,00	0,85	-	-	0,00
3433	Pracownicy bibliotek, galerii, muzeów, informacji naukowej i pokrewni	2	3	0	0		0	0	0		0,00	0,17	0,00			1,50	-	-	0,00
3434	Szefowie kuchni i organizatorzy usług gastronomicznych	7	8	1	0	0,00	1	0	0		0,00	1,92	0,00		100,00	1,14	-	-	0,00
3436	Muzycy i pokrewni	0	1	0	0		0	0	0		0,00	0,25	0,00				-	max nadwyżka	0,00
3437	Tancerze	1	2	0	0		0	0	0		0,00	0,58	0,00			2,00	-	-	0,00
3511	Operatorzy urządzeń teleinformatycznych	1	1	0	0		0	0	0		0,00	0,08	0,00			1,00	-	-	0,00
3512	Technicy wsparcia informatycznego i technicznego	19	21	5	0	0,00	1	3	0	66,67	33,33	5,42	0,25	21,67	20,00	1,11	-	-	0,00
3513	Operatorzy sieci i systemów komputerowych	0	1	0	0		0	0	0		0,00	0,50	0,00				-	-	0,00
3514	Technicy sieci internetowych	0	0	0	0		0	1	0	0,00	0,00	0,00	0,08	0,00			max deficyt	max deficyt	0,00

3521	Operatorzy urządzeń do rejestracji i transmisji obrazu i dźwięku	4	3	1	0	0,00	0	1	0	100,00	0,00	0,75	0,08	9,00	0,00	0,75	-	-	0,00
3522	Operatorzy urządzeń telekomunikacyjnych	0	0	0	0		0	1	0	0,00	0,00	0,00	0,08	0,00			max deficyt	-	0,00
4110	Pracownicy obsługi biurowej	62	69	35	0	0,00	14	160	0	45,63	28,75	36,92	16,33	2,26	40,00	1,11	-	-	0,02
4120	Sekretarki (ogólne)	7	6	2	0	0,00	0	6	0	33,33	33,33	2,25	0,50	4,50	0,00	0,86	-	-	0,00
4131	Maszynistki i operatorzy edytorów tekstu	1	1	0	0		0	0	0		0,00	0,08	0,00			1,00	-	-	0,00
4132	Operatorzy wprowadzania danych	1	1	0	0		0	60	0	0,00	0,00	0,17	5,00	0,03		1,00	deficyt	-	0,00
4211	Kasjerzy bankowi i pokrewni	3	4	1	0	0,00	0	0	0		0,00	2,08	0,00		0,00	1,33	-	-	0,00
4213	Pracownicy lombardów i instytucji pożyczkowych	3	3	0	0		0	5	0	60,00	60,00	0,25	0,42	0,60		1,00	deficyt	deficyt	0,00
4221	Konsultanci i inni pracownicy biur podróży	10	12	1	0	0,00	0	1	0	0,00	0,00	2,83	1,08	2,62	0,00	1,20	-	-	0,00
4222	Pracownicy centrów obsługi telefonicznej (pracownicy call center)	2	2	1	0	0,00	1	0	0		0,00	1,75	0,00		100,00	1,00	-	-	0,00
4223	Operatorzy centrali telefonicznych	6	6	2	0	0,00	1	0	0		0,00	1,75	0,00		50,00	1,00	-	-	0,00
4224	Recepcjoniści hotelowi	7	8	1	0	0,00	0	2	0	50,00	50,00	1,75	3,17	0,55	0,00	1,14	deficyt	deficyt	0,00

4225	Pracownicy biur informacji	0	1	0	0		0	0	0		0,00	0,50	0,00				-	-	0,00
4226	Recepcjoniści (z wyłączeniem hotelowych)	10	15	1	0	0,00	0	19	0	63,16	42,11	2,83	1,58	1,79	0,00	1,50	-	-	0,00
4227	Ankieterzy	0	0	0	0		0	2	0	0,00	0,00	0,00	1,17	0,00			max deficyt	max deficyt	0,00
4311	Pracownicy do spraw rachunkowości i księgowości	8	11	2	0	0,00	0	8	13	50,00	25,00	1,83	3,75	0,49	0,00	1,38	deficyt	-	0,00
4312	Pracownicy do spraw statystyki, finansów i ubezpieczeń	0	0	0	0		0	1	13	0,00	0,00	0,00	1,17	0,00			max deficyt	-	0,00
4313	Pracownicy obsługi płacowej	1	1	0	0		0	1	14	100,00	100,00	0,58	1,25	0,47		1,00	deficyt	max deficyt	0,00
4321	Magazynierzy i pokrewni	80	79	26	0	0,00	3	536	91	2,05	0,75	23,83	149,25	0,16	11,54	0,99	-	deficyt	0,07
4322	Planiści produkcyjni	0	0	0	0		0	0	27		0,00	0,00	2,25	0,00			max deficyt	-	0,00
4323	Pracownicy do spraw transportu	14	14	4	0	0,00	1	2	0	0,00	0,00	4,08	0,17	24,50	25,00	1,00	-	-	0,00
4412	Listonosze i pokrewni	9	12	2	0	0,00	0	0	0		0,00	2,42	0,00		0,00	1,33	-	-	0,00
4414	Technicy archiwistów i pokrewni	0	0	0	0		0	1	0	100,00	100,00	0,00	0,08	0,00			max deficyt	-	0,00
4415	Pracownicy działów kadr	0	0	0	0		0	6	13	33,33	16,67	0,00	1,58	0,00			max deficyt	deficyt	0,00
4419	Pracownicy obsługi biura gdzie indziej niesklasyfikowani	0	0	0	0		0	1	34	0,00	0,00	0,00	2,92	0,00			max deficyt	max deficyt	0,00

5111	Stewardzi	0	0	0	0	0,00	0	1	0	0,00	0,00	0,00	0,08	0,00			max deficyt	deficyt	0,00
5120	Kucharze	61	73	22	0	0,00	9	64	0	12,50	3,13	29,00	23,33	1,24	40,91	1,20	-	-	0,02
5131	Kelnerzy	28	34	11	0	0,00	6	44	0	11,36	4,55	13,42	9,67	1,39	54,55	1,21	-	-	0,01
5132	Barmani	33	35	15	0	0,00	6	13	0	46,15	46,15	16,25	4,08	3,98	40,00	1,06	-	-	0,01
5141	Fryzjerzy	64	68	25	1	4,00	8	33	0	33,33	21,21	27,25	2,75	9,91	32,00	1,06	-	-	0,01
5142	Kosmetyczki i pokrewni	9	16	4	0	0,00	2	35	0	54,29	37,14	5,75	2,92	1,97	50,00	1,78	-	-	0,00
5151	Pracownicy obsługi technicznej biur, hoteli i innych obiektów	1	1	1	0	0,00	0	2	0	50,00	0,00	1,58	0,17	9,50	0,00	1,00	-	-	0,00
5153	Gospodarze budynków	31	39	13	0	0,00	6	129	0	75,19	71,32	12,00	11,75	1,02	46,15	1,26	-	-	0,01
5163	Pracownicy zakładów pogrzebowych	1	1	1	0	0,00	0	2	0	50,00	0,00	0,50	0,17	3,00	0,00	1,00	-	-	0,00
5164	Opiekunowie zwierząt domowych i pracownicy zajmujący się zwierzętami	4	3	1	0	0,00	1	0	0	0,00	0,58	0,00			100,00	0,75	max nadwyżka	-	0,00
5169	Pracownicy usług osobistych gdzie indziej niesklasyfikowani	0	0	0	0		0	11	13	0,00	0,00	0,00	2,00	0,00			max deficyt	deficyt	0,00
5222	Kierownicy sprzedaży w marketach	0	0	1	0	0,00	1	0	0		0,00	1,00	0,00		100,00		-	-	0,00
5223	Sprzedawcy sklepowi (ekspedienci)	386	462	166	0	0,00	64	132	30	31,06	8,33	191,17	42,50	4,50	38,55	1,20	-	-	0,09

5230	Kasjerzy i sprzedawcy biletów	22	29	8	0	0,00	6	16	61	6,25	0,00	12,75	7,42	1,72	75,00	1,32	-	-	0,01
5243	Agenci sprzedaży bezpośredniej	1	2	0	0		0	0	0		0,00	0,33	0,00		2,00		-	deficyt	0,00
5244	Sprzedawcy (konsultanci) w centrach sprzedaży telefonicznej / internetowej	7	6	4	0	0,00	1	3	0	66,67	0,00	3,67	3,25	1,13	25,00	0,86	-	-	0,00
5245	Sprzedawcy w stacji paliw	0	0	0	0		0	2	0	50,00	0,00	0,00	0,17	0,00			max deficyt	max deficyt	0,00
5246	Wydawcy posiłków	2	3	0	0		0	1	0	0,00	0,00	0,17	0,08	2,00	1,50		-	-	0,00
5249	Pracownicy sprzedaży i pokrewni gdzie indziej niesklasyfikowani	17	25	4	0	0,00	1	70	153	7,14	4,29	6,50	40,58	0,16	25,00	1,47	deficyt	-	0,02
5311	Opiekunowie dziecięcy	0	0	0	0		0	15	0	40,00	26,67	0,00	1,25	0,00			max deficyt	max deficyt	0,00
5312	Asystenci nauczycieli	0	0	0	0		0	6	0	50,00	50,00	0,00	0,50	0,00			max deficyt	-	0,00
5321	Pomocniczy personel medyczny	1	1	1	0	0,00	1	4	0	0,00	0,00	1,08	1,33	0,81	100,00	1,00	-	-	0,00
5322	Pracownicy domowej opieki osobistej	1	0	1	0	0,00	0	0	0		0,00	0,08	0,00		0,00	0,00	-	-	0,00
5329	Pracownicy opieki osobistej w ochronie zdrowia i pokrewni gdzie indziej niesklasyfikowani	4	6	0	0		0	3	0	66,67	0,00	1,00	0,25	4,00		1,50	-	równowaga	0,00
5413	Pracownicy ochrony osób i mienia	33	37	9	0	0,00	2	71	0	8,45	1,41	11,33	10,92	1,04	22,22	1,12	równowaga	-	0,01

5419	Pracownicy usług ochrony gdzie indziej niesklasyfikowani	1	1	0	0		0	0	0		0,00	0,00	0,00			1,00	-	-	0,00
6111	Rolnicy upraw polowych	1	0	1	0	0,00	0	0	0		0,00	0,08	0,00		0,00	0,00	-	-	0,00
6112	Sadownicy	0	1	0	0		0	0	0		0,00	0,25	0,00				-	-	0,00
6113	Ogrodnicy	34	35	16	0	0,00	9	11	0	36,36	9,09	18,08	0,92	19,73	56,25	1,03	-	-	0,01
6114	Rolnicy upraw mieszanych	1	0	1	0	0,00	0	0	0		0,00	0,25	0,00		0,00	0,00	-	-	0,00
6130	Rolnicy produkcji roślinnej i zwierzęcej	0	1	0	0		0	0	0		0,00	0,33	0,00				-	-	0,00
6210	Robotnicy leśni i pokrewni	2	1	1	0	0,00	0	4	0	0,00	0,00	0,58	0,33	1,75	0,00	0,50	-	-	0,00
6330	Rolnicy produkcji roślinnej i zwierzęcej pracujący na własne potrzeby	0	1	0	0		0	0	0		0,00	0,33	0,00				-	-	0,00
7111	Monterzy konstrukcji budowlanych i konserwatorzy budynków	6	8	3	0	0,00	1	1	0	0,00	0,00	3,33	0,08	40,00	33,33	1,33	-	-	0,00
7112	Murarze i pokrewni	60	84	19	0	0,00	7	26	14	3,85	0,00	22,67	5,33	4,25	36,84	1,40	-	-	0,01
7113	Robotnicy obróbki kamienia	1	1	0	0		0	0	0		0,00	0,08	0,00			1,00	-	-	0,00
7114	Betoniarze, betoniarze zbrojarze i pokrewni	8	10	3	0	0,00	2	1	0	0,00	0,00	3,58	0,08	43,00	66,67	1,25	-	-	0,00
7115	Cieśle i stolarze budowlani	9	7	8	0	0,00	3	3	0	0,00	0,00	7,17	0,25	28,67	37,50	0,78	-	-	0,00

7116	Robotnicy budowy dróg	0	2	1	0	0,00	1	1	0	0,00	0,00	1,50	0,08	18,00	100,00		-	-	0,00
7119	Robotnicy robót stanu surowego i pokrewni gdzie indziej niesklasyfikowani	3	3	1	0	0,00	1	12	0	0,00	0,00	0,08	1,00	0,08	100,00	1,00	-	-	0,00
7121	Dekarze	12	10	5	0	0,00	3	7	0	0,00	0,00	4,42	1,58	2,79	60,00	0,83	nadwyżka	-	0,00
7122	Posadzkarze, parkieciarze i glazurnicy	0	0	0	0		0	15	0	26,67	20,00	0,00	3,25	0,00			max deficyt	-	0,00
7123	Tynkarze i pokrewni	2	3	0	0		0	5	0	0,00	0,00	0,58	0,42	1,40		1,50	-	-	0,00
7124	Monterzy izolacji	1	1	0	0		0	0	0		0,00	0,33	0,00			1,00	-	-	0,00
7125	Szklarze	1	2	0	0		0	4	0	25,00	0,00	0,08	1,33	0,06		2,00	deficyt	-	0,00
7126	Hydraulicy i monterzy rurociągów	8	15	5	0	0,00	3	71	0	4,23	2,82	5,92	5,92	1,00	60,00	1,88	-	-	0,00
7127	Monterzy i konserwatorzy instalacji klimatyzacyjnych i chłodniczych	2	2	0	0		0	12	0	0,00	0,00	0,00	1,00	0,00		1,00	max deficyt	równowag a	0,00
7129	Robotnicy budowlani robót wykończeniowych i pokrewni gdzie indziej niesklasyfikowani	12	10	3	0	0,00	1	13	0	0,00	0,00	3,42	1,08	3,15	33,33	0,83	-	-	0,00
7131	Malarze budowlani i pokrewni	21	28	4	0	0,00	2	37	0	8,11	0,00	7,42	3,08	2,41	50,00	1,33	-	-	0,00
7132	Lakiernicy	18	13	9	0	0,00	3	12	0	0,00	0,00	6,25	3,00	2,08	33,33	0,72	-	-	0,00

7133	Robotnicy czyszczący konstrukcje budowlane i pokrewni	2	2	0	0		0	0	0		0,00	0,50	0,00			1,00	-	-	0,00
7211	Formierze odlewniczy i pokrewni	3	4	0	0		0	0	0		0,00	1,00	0,00			1,33	-	-	0,00
7212	Spawacze i pokrewni	16	15	4	0	0,00	1	52	27	15,38	0,00	3,58	14,58	0,25	25,00	0,94	-	deficyt	0,01
7213	Błacharze	11	12	3	0	0,00	0	1	0	0,00	0,00	2,58	0,08	31,00	0,00	1,09	-	-	0,00
7214	Robotnicy przygotowujący i wznoszący konstrukcje metalowe	5	4	1	0	0,00	0	94	0	0,00	0,00	0,58	8,83	0,07	0,00	0,80	-	deficyt	0,00
7215	Takielarze i monterzy konstrukcji linowych	0	0	0	0		0	1	0	0,00	0,00	0,00	0,08	0,00			max deficyt	-	0,00
7221	Kowale i operatorzy pras kuźniczych	0	0	0	0		0	5	0	20,00	0,00	0,00	0,42	0,00			max deficyt	max deficyt	0,00
7222	Ślusarze i pokrewni	84	89	33	0	0,00	11	209	14	0,96	0,00	33,25	22,58	1,47	33,33	1,06	-	-	0,02
7223	Ustawiacze i operatorzy obrabiarek do metali i pokrewni	26	29	11	0	0,00	6	34	13	5,88	0,00	9,33	5,92	1,58	54,55	1,12	-	-	0,01
7231	Mechanicy pojazdów samochodowych	62	70	22	0	0,00	7	39	0	38,46	12,82	23,92	4,25	5,63	31,82	1,13	-	-	0,01
7233	Mechanicy maszyn i urządzeń rolniczych i przemysłowych	37	45	9	0	0,00	5	2	17	0,00	0,00	12,33	8,58	1,44	55,56	1,22	-	-	0,01
7311	Mechanicy precyzyjni	4	6	0	0		0	3	0	66,67	0,00	0,67	0,25	2,67		1,50	-	-	0,00
7313	Jubilerzy, złotnicy i pokrewni	2	1	1	0	0,00	0	0	0		0,00	0,25	0,00		0,00	0,50	-	-	0,00



7314	Ceramicy i pokrewni	6	6	2	0	0,00	1	0	0		0,00	2,00	0,00		50,00	1,00	-	-	0,00
7315	Formowacze wyrobów szklanych, krajacze i szlifierze szkła	5	4	3	0	0,00	3	0	0		0,00	2,25	0,00		100,00	0,80	max nadwyżka	-	0,00
7316	Sztylciarze, grawerzy i zdobnicy ceramiki, szkła i pokrewni	4	5	3	0	0,00	2	0	0		0,00	2,17	0,00		66,67	1,25	-	-	0,00
7318	Rękodzielnicy wyrobów z tkanin, skóry i pokrewnych materiałów	1	3	2	0	0,00	1	1	0	0,00	0,00	2,58	0,08	31,00	50,00	3,00	-	max nadwyżka	0,00
7322	Drukarze	11	10	3	0	0,00	1	29	0	10,34	3,45	2,50	3,42	0,73	33,33	0,91	-	-	0,00
7323	Introligatorzy i pokrewni	5	4	3	0	0,00	1	57	0	0,00	0,00	1,67	5,75	0,29	33,33	0,80	-	-	0,00
7411	Elektrycy budowlani i pokrewni	21	15	7	0	0,00	1	62	27	19,35	1,61	6,00	7,42	0,81	14,29	0,71	-	-	0,01
7412	Elektromechanicy i elektromonterzy	56	64	26	0	0,00	10	249	13	1,20	0,00	28,00	28,83	0,97	38,46	1,14	równowaga	-	0,02
7421	Monterzy i serwisanci urządzeń elektronicznych	15	16	3	0	0,00	2	0	0		0,00	4,92	0,00		66,67	1,07	-	-	0,00
7422	Monterzy i serwisanci instalacji i urządzeń teleinformatycznych	3	2	2	0	0,00	1	7	0	28,57	14,29	1,67	0,58	2,86	50,00	0,67	nadwyżka	-	0,00
7511	Masarze, robotnicy w przetwórstwie ryb i pokrewni	12	13	2	0	0,00	1	4	0	75,00	25,00	3,33	1,33	2,50	50,00	1,08	-	-	0,00
7512	Piekarze, cukiernicy i pokrewni	80	88	30	1	3,33	11	32	0	3,13	0,00	35,08	3,67	9,57	36,67	1,10	-	-	0,02

7522	Stolarze meblowi i pokrewni	14	18	4	0	0,00	2	27	0	11,11	7,41	6,17	7,25	0,85	50,00	1,29	-	-	0,01
7531	Krawcy, kuśnierze, kapelusznicy i pokrewni	24	30	13	0	0,00	8	7	0	28,57	28,57	15,92	0,58	27,29	61,54	1,25	-	-	0,01
7532	Konstruktorzy i krojczowie odzieży	0	1	1	0	0,00	1	1	0	0,00	0,00	1,00	0,08	12,00	100,00		-	-	0,00
7533	Szwaczki, hafciarki i pokrewni	9	12	5	0	0,00	3	13	0	0,00	0,00	5,33	1,08	4,92	60,00	1,33	-	-	0,00
7534	Tapiczerzy i pokrewni	2	4	0	0		0	1	0	0,00	0,00	1,08	0,08	13,00		2,00	-	-	0,00
7536	Obuwnicy i pokrewni	0	0	0	0		0	0	0		0,00	0,00	1,00	0,00			max deficyt	max deficyt	0,00
7537	Kaletnicy, rymarze i pokrewni	1	0	1	0	0,00	0	0	0		0,00	0,92	0,00		0,00	0,00	-	-	0,00
7544	Robotnicy zwalczania szkodników i chwastów	1	0	1	0	0,00	0	0	0		0,00	0,08	0,00		0,00	0,00	-	-	0,00
7549	Robotnicy przemysłowi i rzemieślnicy gdzie indziej niesklasyfikowani	0	0	0	0		0	1	13	0,00	0,00	0,00	1,17	0,00			max deficyt	max deficyt	0,00
8111	Górnicy podziemnej i odkrywkowej eksploatacji złóż i pokrewni	51	60	20	0	0,00	12	130	0	0,00	0,00	19,00	10,83	1,75	60,00	1,18	-	-	0,01
8112	Operatorzy maszyn i urządzeń do przeróbki mechanicznej kopalni	1	3	0	0		0	0	0		0,00	0,33	0,00			3,00	-	-	0,00
8114	Operatorzy maszyn i urządzeń do produkcji wyrobów cementowych, kamiennych i pokrewni	4	6	1	0	0,00	1	0	0		0,00	1,42	0,00		100,00	1,50	-	-	0,00

8121	Operatorzy maszyn i urządzeń do produkcji i przetwórstwa metali	11	15	6	0	0,00	4	17	0	5,88	0,00	6,58	1,42	4,65	66,67	1,36	-	-	0,00
8122	Operatorzy urządzeń do obróbki powierzchniowej metali i nakładania powłok	0	0	0	0		0	4	0	0,00	0,00	0,00	0,33	0,00			max deficyt	-	0,00
8131	Operatorzy maszyn i urządzeń do produkcji wyrobów chemicznych	7	8	3	0	0,00	0	5	0	80,00	0,00	1,83	0,42	4,40	0,00	1,14	-	-	0,00
8141	Operatorzy maszyn do produkcji wyrobów gumowych	2	2	0	0		0	0	0		0,00	0,67	0,00			1,00	-	-	0,00
8142	Operatorzy maszyn do produkcji wyrobów z tworzyw sztucznych	4	5	1	0	0,00	0	49	1	0,00	0,00	1,00	6,17	0,16	0,00	1,25	deficyt	-	0,00
8143	Operatorzy maszyn do produkcji wyrobów papierniczych	0	1	0	0		0	0	0		0,00	0,58	0,00				-	-	0,00
8153	Operatorzy maszyn do szycia	2	2	0	0		0	2	0	0,00	0,00	0,25	0,17	1,50		1,00	-	-	0,00
8157	Operatorzy maszyn do prania	3	3	0	0		0	2	0	50,00	0,00	0,58	0,17	3,50		1,00	-	deficyt	0,00
8159	Operatorzy maszyn do produkcji wyrobów włókienniczych, futrzarskich i skórzanych gdzie indziej niesklasyfikowani	0	0	0	0		0	5	0	0,00	0,00	0,00	0,42	0,00			max deficyt	max deficyt	0,00
8160	Operatorzy maszyn i urządzeń do produkcji wyrobów spożywczych i pokrewni	0	0	0	0		0	2	0	0,00	0,00	0,00	0,17	0,00			max deficyt	deficyt	0,00

8171	Operatorzy urządzeń do wyrobu masy papierniczej i produkcji papieru	2	2	1	0	0,00	1	0	0		0,00	0,75	0,00		100,00	1,00	-	max nadwyżka	0,00
8172	Operatorzy maszyn i urządzeń do obróbki drewna	1	1	0	0		0	5	0	0,00	0,00	0,25	0,42	0,60		1,00	deficyt	-	0,00
8181	Operatorzy urządzeń do produkcji wyrobów szklanych i ceramicznych	1	2	0	0		0	8	0	37,50	0,00	0,50	1,67	0,30		2,00	deficyt	-	0,00
8182	Maszyniści kotłów parowych i pokrewni	3	6	3	0	0,00	2	0	0		0,00	3,25	0,00		66,67	2,00	-	-	0,00
8189	Operatorzy innych maszyn i urządzeń przetwórczych gdzie indziej niesklasyfikowani	3	2	2	0	0,00	0	2	17	0,00	0,00	0,67	1,58	0,42	0,00	0,67	-	-	0,00
8211	Monterzy maszyn i urządzeń mechanicznych	2	5	0	0		0	135	0	0,74	0,00	0,92	31,25	0,03		2,50	deficyt	-	0,01
8212	Monterzy sprzętu elektrycznego	3	4	1	0	0,00	0	101	13	0,99	0,00	1,42	9,50	0,15	0,00	1,33	deficyt	deficyt	0,00
8213	Monterzy sprzętu elektronicznego	2	2	1	0	0,00	1	0	0		0,00	0,92	0,00		100,00	1,00	-	-	0,00
8219	Monterzy gdzie indziej niesklasyfikowani	0	0	1	0	0,00	0	80	17	15,00	1,25	0,25	9,08	0,03	0,00		deficyt	deficyt	0,00
8312	Dyżurni ruchu, manewrowi i pokrewni	5	9	1	0	0,00	1	0	0		0,00	3,00	0,00		100,00	1,80	-	max nadwyżka	0,00
8322	Kierowcy samochodów osobowych i dostawczych	24	32	9	0	0,00	3	59	0	3,39	0,00	11,83	10,92	1,08	33,33	1,33	równowaga	-	0,01

8331	Kierowcy autobusów i motorniczowie tramwajów	6	7	5	0	0,00	4	0	0		0,00	4,08	0,00		80,00	1,17	-	-	0,00
8332	Kierowcy samochodów ciężarowych	10	7	13	0	0,00	7	12	1	0,00	0,00	11,25	3,08	3,65	53,85	0,70	nadwyżka	-	0,01
8341	Operatorzy wolnobieżnych maszyn rolniczych i leśnych	0	0	0	0		0	3	0	0,00	0,00	0,00	0,25	0,00			max deficyt	-	0,00
8342	Operatorzy sprzętu do robót ziemnych i urządzeń pokrewnych	0	0	0	0		0	8	0	0,00	0,00	0,00	0,67	0,00			max deficyt	deficyt	0,00
8343	Maszyniści i operatorzy maszyn i urządzeń dźwigowo-transportowych i pokrewni	10	13	5	0	0,00	3	1	0	0,00	0,00	5,08	0,08	61,00	60,00	1,30	-	-	0,00
8344	Kierowcy operatorzy wózków jezdniowych	5	7	1	0	0,00	0	10	31	0,00	0,00	1,50	5,42	0,28	0,00	1,40	deficyt	-	0,00
8350	Marynarze i pokrewni (z wyłączeniem sił zbrojnych)	2	2	0	0		0	0	0		0,00	0,08	0,00			1,00	-	-	0,00
9111	Pomoce domowe i sprzątaczk	2	2	0	0		0	0	0		0,00	0,00	0,00			1,00	-	-	0,00
9112	Pomoce i sprzątaczk biurowe, hotelowe i pokrewne	84	114	32	0	0,00	15	170	30	49,41	47,65	43,00	38,67	1,11	46,88	1,36	-	-	0,03
9121	Praczk ręczne i prasowacze	4	7	1	0	0,00	0	0	0		0,00	2,50	0,00		0,00	1,75	-	-	0,00
9122	Czyściciele pojazdów	4	1	3	0	0,00	1	12	13	0,00	0,00	1,83	3,08	0,59	33,33	0,25	-	deficyt	0,00
9129	Pozostali pracownicy zajmujący się sprząaniem	4	6	1	0	0,00	1	91	0	1,10	0,00	2,67	11,58	0,23	100,00	1,50	-	-	0,01

9214	Robotnicy wykonujący prace proste w ogrodnictwie i sadownictwie	0	0	0	0	0,00	0	1	0	0,00	0,00	0,00	0,08	0,00			max deficyt	deficyt	0,00
9215	Robotnicy wykonujący prace proste w leśnictwie	3	3	1	0	0,00	1	0	0		0,00	0,17	0,00		100,00	1,00	-	-	0,00
9311	Robotnicy wykonujący prace proste w kopalniach i kamieniołomach	1	1	0	0		0	20	0	0,00	0,00	0,17	1,67	0,10		1,00	deficyt	deficyt	0,00
9312	Robotnicy wykonujący prace proste w budownictwie drogowym, wodnym i pokrewni	7	7	3	0	0,00	1	83	0	0,00	0,00	2,08	6,92	0,30	33,33	1,00	deficyt	równowag a	0,00
9313	Robotnicy wykonujący prace proste w budownictwie ogólnym	75	85	22	0	0,00	11	367	0	10,90	5,18	22,33	33,58	0,67	50,00	1,13	-	-	0,02
9321	Ręczni pakowacze i znakowacze	43	55	10	0	0,00	5	128	0	6,25	0,78	14,92	48,67	0,31	50,00	1,28	-	-	0,03
9329	Robotnicy wykonujący prace proste w przemyśle gdzie indziej niesklasyfikowani	86	87	33	0	0,00	15	118	47	13,56	0,00	35,58	178,75	0,20	45,45	1,01	-	-	0,09
9333	Robotnicy pracujący przy przeładunku towarów	13	17	7	0	0,00	3	10	0	20,00	20,00	7,83	0,83	9,40	42,86	1,31	-	-	0,00
9334	Układacze towarów na półkach	4	4	1	0	0,00	1	10	0	0,00	0,00	2,33	0,83	2,80	100,00	1,00	-	równowag a	0,00
9411	Pracownicy przygotowujący posiłki typu fast food	0	0	0	0		0	11	0	9,09	9,09	0,00	0,92	0,00			max deficyt	max deficyt	0,00

9412	Pomoce kuchenne	23	34	7	0	0,00	6	111	0	8,11	2,70	12,58	15,25	0,83	85,71	1,48	-	-	0,01
9510	Pracownicy świadczący usługi na ulicach	1	2	0	0		0	10	0	0,00	0,00	0,17	0,83	0,20		2,00	deficyt	-	0,00
9520	Uliczni sprzedawcy produktów (z wyłączeniem żywności o krótkim terminie przydatności do spożycia)	1	1	1	0	0,00	1	0	0		0,00	1,17	0,00		100,00	1,00	-	max nadwyżka	0,00
9611	Ładowacze nieczystości	1	1	0	0		0	0	0		0,00	0,08	0,00			1,00	-	-	0,00
9612	Sortowacze odpadów	0	1	0	0		0	4	0	100,00	0,00	0,25	1,33	0,19			deficyt	deficyt	0,00
9613	Zamiatacze i pokrewni	3	4	1	0	0,00	1	4	0	75,00	0,00	1,08	1,33	0,81	100,00	1,33	-	-	0,00
9621	Gońcy, багаżowi i pokrewni	5	8	3	0	0,00	2	4	0	0,00	0,00	4,50	0,33	13,50	66,67	1,60	-	-	0,00
9622	Pracownicy wykonujący dorywcze prace proste	0	1	0	0		0	2	0	0,00	0,00	0,50	0,17	3,00			-	-	0,00
9629	Pracownicy wykonujący prace proste gdzie indziej niesklasyfikowani	36	50	16	0	0,00	12	71	0	12,68	4,23	23,67	20,92	1,13	75,00	1,39	-	-	0,02
Razem		2741	3198	1049	3	0,29	445	4899	1991	13,82	7,78	X	X	X	X	X	X	X	X

\* Należy wpisać jedno z następujących: max deficyt, deficyt, równowaga, nadwyżka, max nadwyżka - w pozostałych przypadkach „-”.

\*\* Nie dotyczy pierwszego roku prowadzenia monitoringu według nowych zaleceń metodycznych.

Źródło: Opracowanie Ministerstwa Rodziny, Pracy i Polityki Społecznej.

## Załącznik nr 3. RYNEK EDUKACYJNY

Tabela 21. Liczba absolwentów oraz bezrobotnych absolwentów według ostatnio ukończonej szkoły w 2019r.

Nazwa szkoły	Kod szkoły	Liczba absolwentów w roku szkolnym poprzedzającym rok sprawozdawczy		Liczba bezrobotnych absolwentów		Wskaźnik frakcji bezrobotnych absolwentów wśród absolwentów (%)	
		ogółem	posiadający tytuł zawodowy*	koniec grudnia roku poprzedniego	koniec maja roku sprawozdawczego	koniec grudnia roku poprzedniego	koniec maja roku sprawozdawczego
AKADEMICKI ZESPÓŁ SZKÓŁ OGÓLNOKSZTAŁCĄCYCH - I LICEUM OGÓLNOKSZTAŁCĄCE IM. JULIUSZA SŁOWACKIEGO	30076	124	0	0	0	0,00%	0,00%
AKADEMICKI ZESPÓŁ SZKÓŁ OGÓLNOKSZTAŁCĄCYCH NR 2 - III LICEUM OGÓLNOKSZTAŁCĄCE IM. STEFANA BATOREGO	30101	156	0	0	0	0,00%	0,00%
ATUT - LICEUM OGÓLNOKSZTAŁCĄCE DLA DOROSŁYCH	131804	0	0	0	0	0,00%	0,00%
ATUT - POLICEALNA SZKOŁA MEDYCZNA W CHORZOWIE	132701	0	0	0	0	0,00%	0,00%
ATUT - SZKOŁA POLICEALNA W CHORZOWIE	131807	0	0	0	0	0,00%	0,00%
BRANŻOWA SZKOŁA I STOPNIA DLA MŁODZIEŻY NIEWIDOMEJ I SŁABOWIDZĄCEJ PRZY SPECJALNYM OŚRODKU SZKOLNO-WYCHOWAWCZYM	82407	2	2	1	0	50,00%	0,00%
CENTRUM KSZTAŁCENIA USTAWICZNEGO EKONOMISTÓW IM. LUDWIKA KRZYWICKIEGO	28508	0	0	1	2	0,00%	0,00%
CENTRUM KSZTAŁCENIA USTAWICZNEGO EKONOMISTÓW IM. LUDWIKA KRZYWICKIEGO - SZKOŁA POLICEALNA DLA DOROSŁYCH	106293	0	0	0	0	0,00%	0,00%



CENTRUM KSZTAŁCENIA USTAWICZNEGO EKONOMISTÓW IM.L.KRZYWICKIEGO - LICEUM OGÓLNOKSZTAŁCĄCE DLA DOROSŁYCH	105425	15	0	0	0	0,00%	0,00%
II LICEUM OGÓLNOKSZTAŁCĄCE IM. JANA KOCHANOWSKIEGO W BEŁCHATOWIE	31059	0	0	0	1	0,00%	0,00%
IV LICEUM OGÓLNOKSZTAŁCĄCE IM. MARII SKŁODOWSKIEJ-CURIE	27498	101	0	0	0	0,00%	0,00%
LICEUM OGÓLNOKSZTAŁCĄCE DLA DOROSŁYCH "ŻAK"	43728	82	0	1	3	1,22%	3,66%
LICEUM OGÓLNOKSZTAŁCĄCE DLA DOROSŁYCH CENTRUM EDUKACJI "SIÓDEMKA"	47348	28	0	0	0	0,00%	0,00%
LICEUM OGÓLNOKSZTAŁCĄCE TEB EDUKACJA	124943	0	0	0	1	0,00%	0,00%
NIEPUBLICZNA SZKOŁA POLICEALNA DLA DOROSŁYCH "PRYMUS"	48306	0	0	2	1	0,00%	0,00%
NIEPUBLICZNA SZKOŁA POLICEALNA DLA DOROSŁYCH "PRYMUS" W CHORZOWIE	130517	8	8	0	0	0,00%	0,00%
POLICEALNA SZKOŁA CENTRUM EDUKACJI "SIÓDEMKA"	47352	0	0	1	1	0,00%	0,00%
POLICEALNA SZKOŁA CENTRUM NAUKI I BIZNESU "ŻAK"	43860	91	16	0	0	0,00%	0,00%
POLICEALNA SZKOŁA DLA DOROSŁYCH "COSINUS PLUS"	124947	30	8	0	0	0,00%	0,00%
POLICEALNA SZKOŁA DLA DOROSŁYCH C.K.K. "ROMA"	60178	0	0	1	0	0,00%	0,00%
POLICEALNA SZKOŁA OPIEKI MEDYCZNEJ "ŻAK" W CHORZOWIE	128844	14	4	0	0	0,00%	0,00%

POLICEALNA SZKOŁA ZAWODOWA "ŻAK"	43896	39	0	0	0	0,00%	0,00%
	90169	0	0	1	0	0,00%	0,00%
POLICEALNA SZKOŁA ZAWODOWA NR 1	262265	0	0	0	0	0,00%	0,00%
POLICEALNA SZKOŁA ZAWODOWA SIÓDEMKI	124047	85	41	0	0	0,00%	0,00%
	43550	0	0	0	1	0,00%	0,00%
PRYWATNE LICEUM OGÓLNOKSZTAŁCĄCE DLA DOROSŁYCH	40817	44	0	2	0	4,55%	0,00%
	44271	0	0	0	0	0,00%	0,00%
PUBLICZNE LICEUM OGÓLNOKSZTAŁCĄCE STOWARZYSZENIA RODZIN KATOLICKICH ARCHIDIECEZJI KATOWICKIEJ	68252	56	0	0	0	0,00%	0,00%
STUDIUM MEDYCZNE TEB EDUKACJA	124945	0	0	0	1	0,00%	0,00%
SZKOŁA POLICEALNA DLA DOROSŁYCH "EDUKACJA"	70961	31	1	0	1	0,00%	3,23%
SZKOŁA POLICEALNA FIZJOTERAPII	43641	14	11	0	0	0,00%	0,00%
SZKOŁA POLICEALNA NR 2	34365	0	0	0	0	0,00%	0,00%
SZKOŁA POLICEALNA SOCIUS	43650	9	9	0	0	0,00%	0,00%
TECHNIKUM ADMINISTRACYJNE DLA MŁODZIEŻY NIEWIDOMEJ I SŁABOWIDZĄCEJ PRZY SPECJALNYM OŚRODKU SZKOLNO-WYCHOWAWCZYM	82408	4	4	0	0	0,00%	0,00%
TECHNIKUM EKONOMICZNE	34362	65	63	0	0	0,00%	0,00%
TECHNIKUM GASTRONOMICZNE UZUPEŁNIAJĄCE	24901	0	0	1	0	0,00%	0,00%
TECHNIKUM MASAŻU I FIZYKOTERAPII DLA MŁODZIEŻY NIEWIDOMEJ I SŁABOWIDZĄCEJ PRZY	82409	5	4	0	0	0,00%	0,00%

SPECJALNYM OŚRODKU SZKOLNO-WYCHOWAWCZYM							
TECHNIKUM MECHANICZNO-ELEKTRYCZNE W BIAŁOGARDZIE	74145	0	0	3	1	0,00%	0,00%
TECHNIKUM SAMOCHODOWE	13860	0	0	1	0	0,00%	0,00%
ZAOCZNE LICEUM OGÓLNOKSZTAŁCĄCE DLA DOROSŁYCH "COSINUS PLUS"	124946	49	0	0	0	0,00%	0,00%
ZESPÓŁ SZKÓŁ BUDOWLANYCH IM. K.K. BACZYŃSKIEGO - BRANŻOWA SZKOŁA I STOPNIA NR 7	38833	22	12	0	0	0,00%	0,00%
ZESPÓŁ SZKÓŁ BUDOWLANYCH IM. K.K. BACZYŃSKIEGO - TECHNIKUM BUDOWLANE	38832	17	10	0	0	0,00%	0,00%
ZESPÓŁ SZKÓŁ GASTRONOMICZNO-USŁUGOWYCH IM.M.DĄBROWSKIEJ - BRANŻOWA SZKOŁA I STOPNIA NR 5	34367	21	21	0	0	0,00%	0,00%
ZESPÓŁ SZKÓŁ GASTRONOMICZNO-USŁUGOWYCH IM.M.DĄBROWSKIEJ - TECHNIKUM GASTRONOMICZNE	34366	101	34	0	0	0,00%	0,00%
ZESPÓŁ SZKÓŁ OGÓLNOKSZTAŁCĄCYCH IM. MIŁOŚNIKÓW ZIEMI ŚLĄSKIEJ - IX LICEUM OGÓLNOKSZTAŁCĄCE MISTRZOSTWA SPORTOWEGO IM. MIŁOŚNIKÓW ZIEMI ŚLĄSKIEJ	30058	38	0	0	0	0,00%	0,00%
ZESPÓŁ SZKÓŁ OGÓLNOKSZTAŁCĄCYCH NR 1 - II LICEUM OGÓLNOKSZTAŁCĄCE IM. JULIUSZA LIGONIA	29883	39	0	0	0	0,00%	0,00%
ZESPÓŁ SZKÓŁ SPECJALNYCH NR 3 -	29840	8	5	0	0	0,00%	0,00%

BRANŻOWA SZKOŁA I STOPNIA SPECJALNA							
ZESPÓŁ SZKÓŁ SPECJALNYCH NR 3 - TRZYLETNIA SZKOŁA PRZYSPOSABIAJĄCA DO PRACY	29856	8	0	0	0	0,00%	0,00%
ZESPÓŁ SZKÓŁ TECHNICZNYCH NR 1 IM. WOJCIECHA KORFANTEGO - BRANŻOWA SZKOŁA I STOPNIA NR 1	30766	14	7	0	0	0,00%	0,00%
ZESPÓŁ SZKÓŁ TECHNICZNYCH I OGÓLNOKSZTAŁCĄCYCH NR 3 - TECHNIKUM MECHANICZNO-ELEKTRYCZNE	30292	77	48	0	0	0,00%	0,00%
ZESPÓŁ SZKÓŁ TECHNICZNYCH I OGÓLNOKSZTAŁCĄCYCH NR 3 - V LICEUM OGÓLNOKSZTAŁCĄCE	30313	31	0	0	0	0,00%	0,00%
ZESPÓŁ SZKÓŁ TECHNICZNYCH I OGÓLNOKSZTAŁCĄCYCH NR 4 IM. JĘDRZEJA ŚNIADECKIEGO - SZKOŁA POLICEALNA NR 4	30503	40	19	0	0	0,00%	0,00%
ZESPÓŁ SZKÓŁ TECHNICZNYCH I OGÓLNOKSZTAŁCĄCYCH NR 4 IM. JĘDRZEJA ŚNIADECKIEGO - TECHNIKUM CHEMICZNE	30427	18	12	0	0	0,00%	0,00%
ZESPÓŁ SZKÓŁ TECHNICZNYCH I OGÓLNOKSZTAŁCĄCYCH NR 4 IM. JĘDRZEJA ŚNIADECKIEGO - VII LICEUM OGÓLNOKSZTAŁCĄCE	30458	71	0	0	0	0,00%	0,00%
ZESPÓŁ SZKÓŁ TECHNICZNYCH NR 1 IM. WOJCIECHA KORFANTEGO - TECHNIKUM ELEKTRONICZNE	30742	60	3	0	0	0,00%	0,00%
ZESPÓŁ SZKÓŁ TECHNICZNYCH NR 2	32034	32	32	0	0	0,00%	0,00%

IM. MARIANA BATKO - BRANŻOWA SZKOŁA I STOPNIA NR 2 NR 2							
ZESPÓŁ SZKÓŁ TECHNICZNYCH NR 2 IM. MARIANA BATKO - TECHNIKUM SAMOCHODOWE	32014	20	16	0	0	0,00%	0,00%

\* Liczba absolwentów, którzy zdali egzamin potwierdzający kwalifikacje zawodowe.

Źródło: Opracowanie Ministerstwa Rodziny, Pracy i Polityki Społecznej.

Tabela 22. Liczba absolwentów oraz bezrobotnych absolwentów według elementarnych grup zawodów w 2019r.

Nazwa elementarnej grupy zawodów	Liczba absolwentów w roku szkolnym poprzedzającym rok sprawozdawczy		Liczba bezrobotnych absolwentów**		Liczba bezrobotnych		Wskaźnik frakcji bezrobotnych absolwentów wśród absolwentów		Wskaźnik frakcji bezrobotnych absolwentów wśród bezrobotnych	
	ogółem	posiadający tytuł zawodowy*	koniec grudnia roku poprzedniego	koniec maja roku sprawozdawczego	koniec grudnia roku poprzedniego	koniec maja roku sprawozdawczego	koniec grudnia roku poprzedniego	koniec maja roku sprawozdawczego	stan na koniec grudnia roku poprzedniego	stan na koniec maja roku sprawozdawczego
Elektromechanicy i elektrycy			0	0	1	2			0,00%	0,00%
Fryzjerzy			0	0	2	3			0,00%	0,00%
Górnicy podziemnej i odkrywkowej eksploatacji złóż i pokrewni				0		1				0,00%
Hydraulicy i monterzy rurociągów			0		1				0,00%	
Kelnerzy			0	0	1	1			0,00%	0,00%
Konsultanci i inni pracownicy biur podróży	18	18	0	0	1	2	0,00%	0,00%	0,00%	0,00%
Kosmetyczki i pokrewni	14	14	1	0	2	1	7,14%	0,00%	50,00%	0,00%
Krawcy, kuśnierze, kapelusznicy i pokrewni			0	0	1	2			0,00%	0,00%
Kucharze			1	0	3	4			33,33%	0,00%
Lakiernicy				0		1				0,00%
Mechanicy pojazdów samochodowych			0	0	1	1			0,00%	0,00%
Monterzy sprzętu elektronicznego				1		1				100,00%
Monterzy sprzętu elektrycznego				0		1				0,00%
Murarze i pokrewni			0	0	2	2			0,00%	0,00%
Ogrodnicy				0		1				0,00%
Operatorzy aparatury medycznej			0	0	1	1			0,00%	0,00%

Operatorzy urządzeń teleinformatycznych				0		1					0,00%
Piekarze, cukiernicy i pokrewni			0	0	1	2				0,00%	0,00%
Plastycy, dekoratorzy wnętrz i pokrewni	19	19	0		1			0,00%		0,00%	
Pomocniczy personel medyczny	13	13		0		1			0,00%		0,00%
Pracownicy administracyjni i sekretarze biura zarządu	9	9	0	0	2	1		0,00%	0,00%	0,00%	0,00%
Pracownicy do spraw rachunkowości i księgowości	5	5	0		1			0,00%		0,00%	
Pracownicy obsługi biurowej	4	4	0	0	4	2		0,00%	0,00%	0,00%	0,00%
Pracownicy ochrony osób i mienia	1	1									
Pracownicy usług domowych	1	1									
Recepcjoniści hotelowi	27	27		0		2			0,00%		0,00%
Spedytorzy i pokrewni	24	24	0	0	2	2		0,00%	0,00%	0,00%	0,00%
Sprzedawcy sklepowi (ekspedienci)	7	7	0	0	6	3		0,00%	0,00%	0,00%	0,00%
Szefowie kuchni i organizatorzy usług gastronomicznych			0	0	2	1				0,00%	0,00%
Technicy budownictwa	14	14	0	0	5	3		0,00%	0,00%	0,00%	0,00%
Technicy elektrony i pokrewni	24	24	0	0	1	1		0,00%	0,00%	0,00%	0,00%
Technicy elektrycy	11	11	1	1	3	2		9,09%	9,09%	33,33%	50,00%
Technicy farmaceutyczni	11	11	0	0	1	1		0,00%	0,00%	0,00%	0,00%
Technicy fizjoterapii i masażyści	6	6									

Technicy górnictwa, metalurgii i pokrewni	1	1									
Technicy mechanicy	16	16	1	0	4	1	6,25%	0,00%	25,00%	0,00%	
Technicy nauk chemicznych, fizycznych i pokrewni	12	12									
Technicy rolnictwa i pokrewni	4	4									
Technicy weterynarii	3	3									
Technicy wsparcia informatycznego i technicznego	16	16	1	0	1	1	6,25%	0,00%	100,00%	0,00%	
Średni personel do spraw statystyki i dziedzin pokrewnych	23	23	0	0	3	3	0,00%	0,00%	0,00%	0,00%	
Średni personel do spraw zdrowia gdzie indziej niesklasyfikowany	9	9									
Średni personel ochrony środowiska, medycyny pracy i bhp	19	19		1		2		5,26%		50,00%	

\* Liczba absolwentów, którzy zdali egzamin potwierdzający kwalifikacje zawodowe.

\*\* Wg zawodu wyuczonego.

Źródło: Opracowanie Ministerstwa Rodziny, Pracy i Polityki Społecznej.



## Spis rysunków, tabel i załączników

Tabela 1. Liczba osób bezrobotnych w 2019r. ....	7
Tabela 2. Kwartalne porównanie liczby osób bezrobotnych w latach 2018-2019.....	9
Tabela 3. Stopa bezrobocia w 2019r. ....	9
Tabela 4. Grupy zawodów, w których liczba bezrobotnych (stan na koniec okresu) jest największa w 2019 roku. ....	14
Tabela 5. Grupy zawodów, w których liczba bezrobotnych (napływ) jest największa w 2019 roku.....	15
Tabela 6. Grupy zawodów, dla których wskaźnik długotrwałego bezrobocia jest najwyższy w 2019r. ....	16
Tabela 7. Grupy zawodów, dla których wskaźnik płynności bezrobotnych jest najwyższy w 2019r. ...	18
Tabela 8. Grupy zawodów, dla których wskaźnik płynności bezrobotnych jest najmniejszy w 2019r. ....	19
Tabela 9. Oferty pracy w 2019r. ....	20
Tabela 10. Identyfikacja zawodów deficytowych i nadwyżkowych. ....	23
Tabela 11. Ranking elementarnych grup zawodów maksymalnie deficytowych w 2019r. ....	24
Tabela 12. Ranking elementarnych grup zawodów deficytowych w 2019r.....	25
Tabela 13. Grupy zawodów zrównoważonych 2019r. ....	28
Tabela 14. Ranking elementarnych grup zawodów maksymalnie nadwyżkowych 2019r. ....	29
Tabela 15. Ranking elementarnych grup zawodów nadwyżkowych 2019r. ....	30
Tabela 16. Umiejętności i uprawnienia według wielkich grup zawodów w 2019r. ....	31
Tabela 17. Bezrobotni bez zawodu w 2019.....	33
Tabela 18. Liczba absolwentów oraz bezrobotnych absolwentów według typu szkół w 2019r.....	36
Tabela 19. Bezrobotni, oferty pracy oraz mierniki stosowane w monitoringu w 2019r. według wielkich grup zawodów. ....	43
Tabela 20. Bezrobotni, oferty pracy oraz mierniki stosowane w monitoringu w 2019r. według elementarnych grup zawodów.....	45
Tabela 21. Liczba absolwentów oraz bezrobotnych absolwentów według ostatnio ukończonej szkoły w 2019r.....	72
Tabela 22. Liczba absolwentów oraz bezrobotnych absolwentów według elementarnych grup zawodów w 2019r. ....	78

Rysunek 1. Liczba osób bezrobotnych w 2019r. ....	8
Rysunek 2. Porównanie stopy bezrobocia w Chorzowie, województwie śląskim i w Polsce w 2019r. ....	10
Rysunek 3. Podział osób bezrobotnych wg wykształcenia – stan na 31.12.2019r. ....	11
Rysunek 4. Podział osób bezrobotnych ze względu na wiek – stan na 31.12.2019r. ....	12
Rysunek 5. Podział osób bezrobotnych ze względu na staż pracy – stan na 31.12.2019r. ....	13
Rysunek 6. Podział osób bezrobotnych ze względu na czas pozostawania bez pracy – stan na 31.12.2019r. ....	14
Załącznik nr 1.....	40
Załącznik nr 2 RYNEK PRACY.....	43
Załącznik nr 3. RYNEK EDUKACYJNY .....	72