



Powiatowy Urząd Pracy
w Chorzowie

**MONITORING ZAWODÓW
DEFICYTOWYCH
I NADWYŻKOWYCH
W I PÓŁROCZU 2014 ROKU**

PAŹDZIERNIK 2014

SPIS TREŚCI

SPIS TREŚCI	2
WSTĘP	3
1 Analiza bezrobocia i struktura osób bezrobotnych	5
1.1 Analiza bezrobocia	5
1.1.1 Analiza osób bezrobotnych	5
1.1.2 Analiza stopy bezrobocia.....	7
1.2 Struktura osób bezrobotnych	8
1.2.1 Struktura według wykształcenia	8
1.2.2 Struktura według wieku	9
1.2.3 Struktura osób bezrobotnych będących w szczególnej sytuacji na rynku pracy.....	10
2 Analiza napływu ofert pracy i osób bezrobotnych wg zawodów	12
2.1 Analiza napływu ofert pracy	12
2.2 Analiza napływu osób bezrobotnych	15
3 Analiza zawodów nadwyżkowych, zrównoważonych i deficytowych.....	19
3.1 Analiza zawodów nadwyżkowych.....	20
3.2 Analiza zawodów zrównoważonych	22
3.3 Analiza zawodów deficytowych.....	23
3.4 Dodatkowe analizy.....	25
3.4.1 Ranking zawodów deficytowych i nadwyżkowych wg dużych grup zawodowych.....	25
3.4.2 Ranking zawodów generujących długotrwałe bezrobocie.....	27
3.4.3 Ranking zawodów ze względu na wskaźnik szansy uzyskania oferty	29
3.4.4 Bezrobotni wg rodzaju działalności ostatniego miejsca pracy oraz oferty pracy.....	31
PODSUMOWANIE	33
SPIS TABEL, WYKRESÓW, RYSUNKÓW.....	36

WSTĘP

Opracowywanie analiz rynku pracy w tym prowadzenie monitoringu zawodów deficytowych i nadwyżkowych jest jednym z zadań samorządu powiatu – zgodnie z zapisami ustawy z dnia 20 kwietnia 2004r. o promocji zatrudnienia i instytucjach rynku pracy (t.j. Dz. U. z 2013r., poz. 674 z późn. zm.).

Monitoring zawodów deficytowych i nadwyżkowych jest opracowaniem cyklicznym – sporządzanym dwukrotnie w ciągu roku:

- w miesiącu marcu sporządzany jest monitoring dotyczący okresu roku ubiegłego – składający się z części diagnostycznej i prognostycznej (przy czym część prognostyczna jest sporządzana najczęściej w miesiącu lipcu)
- w miesiącu październiku sporządzany jest monitoring dotyczący I półrocza danego roku.

Monitoring określa popyt i podaż na poszczególnych rynkach zawodowo-terytorialnych. W ramach monitoringu określa się rankingi zawodów deficytowych i nadwyżkowych, co jest istotne dla lokalnej edukacji jak i potrzeb szkoleniowych bezrobotnych.

Niniejszą analizę przeprowadzono w oparciu o dane statystyczne o bezrobociu i ofertach pracy w I półroczu roku 2014, posługując się nazwami grup zawodów i specjalności zgodnymi z klasyfikacją zawodów i specjalności wprowadzonej do stosowania Rozporządzeniem Ministra Pracy i Polityki Społecznej z dnia 27 kwietnia 2010r. w sprawie klasyfikacji zawodów i specjalności na potrzeby rynku pracy oraz zakresu jej stosowania (Dz.U. nr 82, poz. 537 z późn. zm.). Analizą objęto duże grupy zawodów (kod dwucyfrowy), elementarne grupy zawodów (kod czterocyfrowy) oraz poszczególne zawody i specjalizacje (kod sześciocyfrowy). Struktura klasyfikacji jest wynikiem grupowania zawodów na podstawie podobieństwa kwalifikacji zawodowych wymaganych dla realizacji zadań danego zawodu (specjalności) z uwzględnieniem obydwu aspektów kwalifikacji (poziomu i specjalizacji). Zgodnie z zaleceniami MPIPS dotyczącymi przygotowania monitoringu zawodów deficytowych i nadwyżkowych – monitoring dotyczący I półrocza danego roku zawiera wyłącznie część diagnostyczną.

Podstawą niniejszego opracowania jest wybór definicji podstawowych kategorii pojęciowych:

- **Monitoring zawodów deficytowych i nadwyżkowych** jest to proces systematycznego obserwowania zjawisk zachodzących na rynku pracy, dotyczących kształtowania popytu na pracę i podaży zasobów pracy w przekroju terytorialno-zawodowym oraz formułowania na

tej podstawie ocen, wniosków i krótkotrwałych prognoz niezbędnych dla prawidłowego funkcjonowania systemu kształcenia zawodowego jak również systemu kształcenia bezrobotnych oraz osób poszukujących pracy.

- **Zawód deficytowy** jest to zawód, na który występuje na rynku pracy większe zapotrzebowanie niż liczba osób poszukujących pracy w tym zawodzie (liczba ofert pracy > liczba osób bezrobotnych).
- **Zawód nadwyżkowy** jest to zawód, na który występuje na rynku pracy mniejsze zapotrzebowanie niż liczba osób poszukujących pracy w tym zawodzie (liczba ofert pracy < liczba osób bezrobotnych).
- **Zawód zrównoważony** jest to zawód, na który występuje na rynku pracy wyrównane zapotrzebowanie osób poszukujących pracy w stosunku do liczby ofert pracy w tym zawodzie (liczba ofert pracy \approx liczba osób bezrobotnych).

Niniejsze opracowanie składa się z wstępu, trzech rozdziałów oraz z podsumowania. Rozdział pierwszy dotyczy bezrobocia w Chorzowie w I półroczu 2014 roku. Przedstawiono w nim sposób kształtowania się bezrobocia w mieście oraz strukturę osób bezrobotnych. Dokonano również porównania bezrobocia w Chorzowie z województwem oraz krajem. Rozdział drugi zawiera analizę napływu ofert pracy oraz napływu osób bezrobotnych. Skoncentrowano się tutaj na zawodach, w których wystąpił największy napływ ofert pracy oraz największy napływ osób bezrobotnych. Pogrupowano również napływy w dużych grupach zawodowych (kod dwucyfrowy) oraz w elementarnych grupach zawodowych (kod czterocyfrowy). W rozdziale trzecim dokonano podziału zawodów na deficytowe, zrównoważone i nadwyżkowe. Analizy dokonano pod kątem poszczególnych zawodów i specjalności. Dokonano również analizy takich wskaźników jak: wskaźnik długotrwałego bezrobocia (w dużych grupach zawodowych) oraz wskaźnik szansy uzyskania oferty (w dużych grupach zawodowych). Podsumowaniem rozdziału trzeciego jest tabela zawierająca liczbę (bezwzględną oraz procentową) osób bezrobotnych oraz ofert pracy z podziałem według sekcji PKD.

*Opracowanie – mgr inż. Małgorzata Tkaczyk
pod Kierownictwem Dyrektora
Powiatowego Urzędu Pracy w Chorzowie
– mgr Jerzego Kędziory*

1 Analiza bezrobocia i struktura osób bezrobotnych

1.1 Analiza bezrobocia

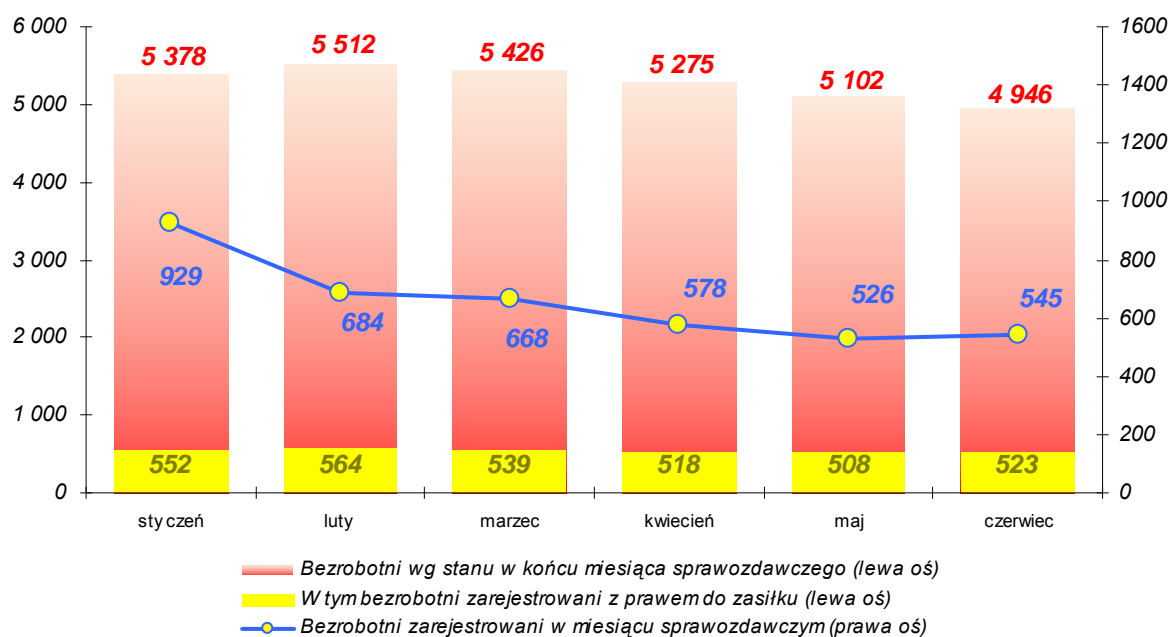
1.1.1 Analiza osób bezrobotnych

Na początku roku 2014 w Chorzowie zarejestrowanych było **5 378** osób bezrobotnych (w tym **2 795** kobiet – 52,0% ogółu). Pół roku później liczba osób bezrobotnych wyniosła **4 946** (w tym **2 679** kobiet – 54,2% ogółu). Nastąpił więc spadek liczby osób bezrobotnych w ciągu półrocza o **432** osoby, natomiast zwiększył się udział kobiet z **52%** w styczniu do **54,2%** w czerwcu. W ciągu półrocza zwiększył się udział osób bezrobotnych zarejestrowanych z prawem do zasiłku w ogólnej liczbie osób bezrobotnych z **10,3%** w styczniu – do **10,6%** w czerwcu. Najwięcej osób bezrobotnych w I półroczu 2014 roku zarejestrowało się w miesiącu styczniu – **929** osób, najmniej natomiast w miesiącu: maju – **526** osoby. Pełne zestawienie liczby osób bezrobotnych w I półroczu 2014r. zostało przedstawione w tabeli 1.1 oraz na wykresie 1.1.

Tabela 1.1 Liczba osób bezrobotnych w I półroczu 2014r.

Lp	Miesiąc 2014	Bezrobotni wg stanu w końcu miesiąca sprawozdawczego		W tym bezrobotni zarejestrowani z prawem do zasiłku		Bezrobotni zarejestrowani w miesiącu sprawozdawczym	
		ogółem	kobiety	ogółem	kobiety	ogółem	kobiety
1	styczeń	5 378	2 795	552	262	929	416
2	luty	5 512	2 866	564	270	684	317
3	marzec	5 426	2 834	539	259	668	307
4	kwiecień	5 275	2 790	518	243	578	290
5	maj	5 102	2 709	508	254	526	239
6	czerwiec	4 946	2 679	523	257	545	258

Wykres 1.1 Liczba osób bezrobotnych w I półroczu 2014r.



Analizując liczby osób bezrobotnych od roku 2011 (w podziale na poszczególne kwartały) – można zauważyć spadki w ciągu roku w latach 2011, 2012, 2013 i 2014 – największy w roku 2011 (spadek o 873 osoby). Różnice między I a IV kwartałem od roku 2011 kształtują się następująco:

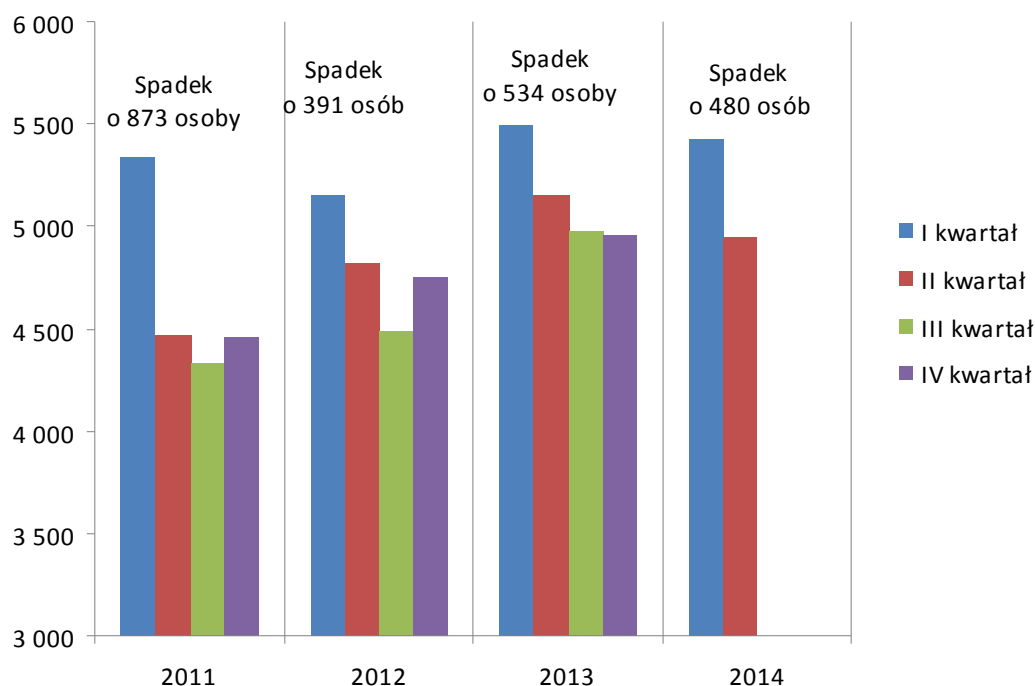
- Rok 2011 – spadek o **873** osób,
- Rok 2012 – spadek o **391** osób,
- Rok 2013 – spadek o **534** osoby,
- Rok 2014 - spadek o **480** osób (*dotyczy różnicy pomiędzy I i II kwartałem*)

Dane te zostały przedstawione w tabeli 1.2.

Tabela 1.2 Kwartalne porównanie liczby osób bezrobotnych od roku 2011.

Kwartał 2011	Liczba bezrob.	Kwartał 2012	Liczba bezrob.	Kwartał 2013	Liczba bezrob.	Kwartał 2014	Liczba bezrob.
I	5 332	I	5 145	I	5 489	I	5 426
II	4 466	II	4 813	II	5 151	II	4 946
III	4 332	III	4 486	III	4 976	-	-
IV	4 459	IV	4 754	IV	4 955	-	-
Różnica:	-873	Różnica:	-391	Różnica:	-534	-	-480

Wykres 1.2 Kwartalne porównanie liczby osób bezrobotnych od roku 2011.



1.1.2 Analiza stopy bezrobocia

Liczba osób bezrobotnych znajduje swoje odzwierciedlenie we wskaźniku stopy bezrobocia w mieście. Stopa bezrobocia jest obliczana jako iloraz osób bezrobotnych przez liczbę osób aktywnych zawodowo i jest podawana miesięcznie przez Główny Urząd Statystyczny. W miesiącu styczniu wskaźnik ten wyniósł **12,9%**, natomiast w miesiącu czerwcu – **12,0%***. Nastąpił więc spadek stopy bezrobocia o **0,9** punktu procentowego. Wysokość stopy bezrobocia w I półroczu 2014 roku przedstawia tabela 1.3.

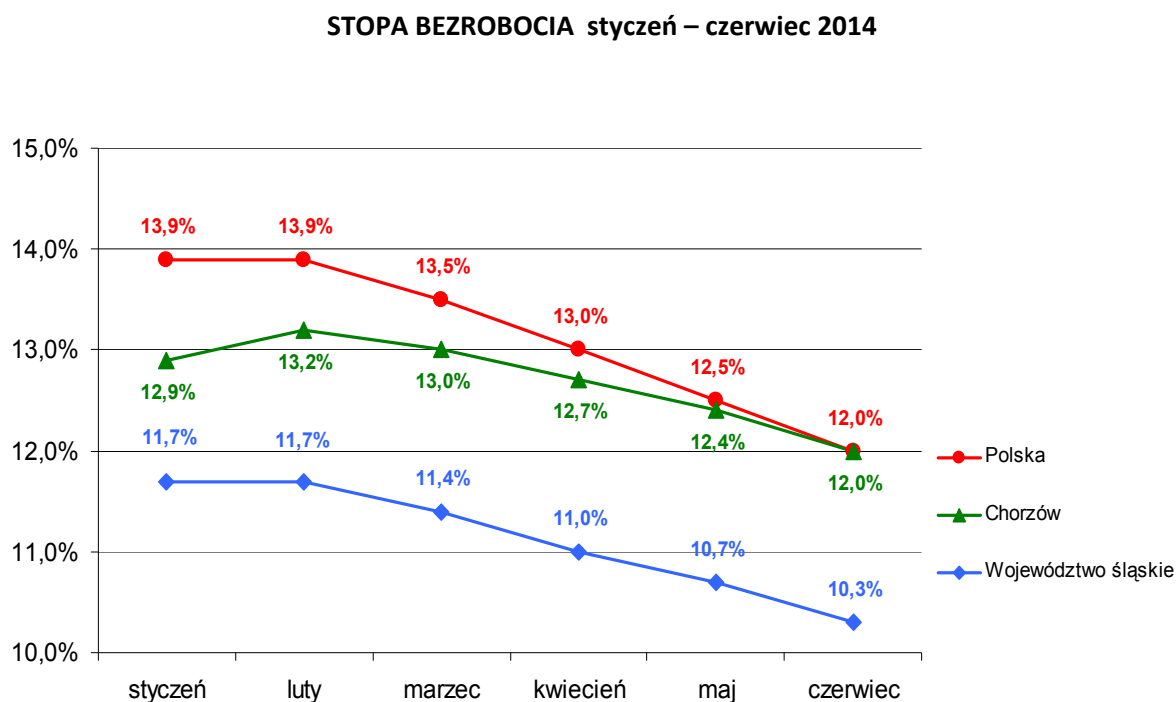
Tabela 1.3 Stopa bezrobocia w I półroczu 2014r. – po korekcie w miesiącu wrześniu 2014r.

Miesiąc	Stopa bezrobocia
STYCZEŃ	12,9%
LUTY	13,2%
MARZEC	13,0%
KWIECIEŃ	12,7%
MAJ	12,4%
CZERWIEC	12,0%

* pierwotnie ogłoszona przez GUS stopa bezrobocia wyniosła 12,8% w styczniu i 11,9% w czerwcu. Korekta stopy bezrobocia nastąpiła w miesiącu wrześniu 2014r.

Jak już wspomniano powyżej – wskaźnik stopy bezrobocia w czerwcu 2014r. dla miasta Chorzowa wyniósł 12,0%. W tym samym czasie wskaźnik ten dla całej Polski wyniósł 12,0%, a dla obszaru województwa śląskiego 10,3%.

Wykres 1.3 Porównanie stopy bezrobocia w Chorzowie, województwie śląskim i w Polsce – po korekcie w miesiącu wrześniu 2014r.



Jak wynika z powyższego wykresu – w okresie od stycznia do czerwca 2014 – wskaźnik stopy bezrobocia w Polsce zmniejszył się o 1,9pkt%, w województwie śląskim zmniejszył się o 1,4 pkt%, natomiast w Chorzowie zmniejszył się o 0,9 pkt%.

1.2 Struktura osób bezrobotnych

Poniżej przedstawiono w jaki sposób kształtuje się struktura osób bezrobotnych w Chorzowie według stanu na dzień 30.06.2014r. Analizę przeprowadzono w stosunku do osób bezrobotnych w podziale według wykształcenia oraz wieku. Przedstawiono także strukturę osób bezrobotnych będących w szczególnej sytuacji na rynku pracy.

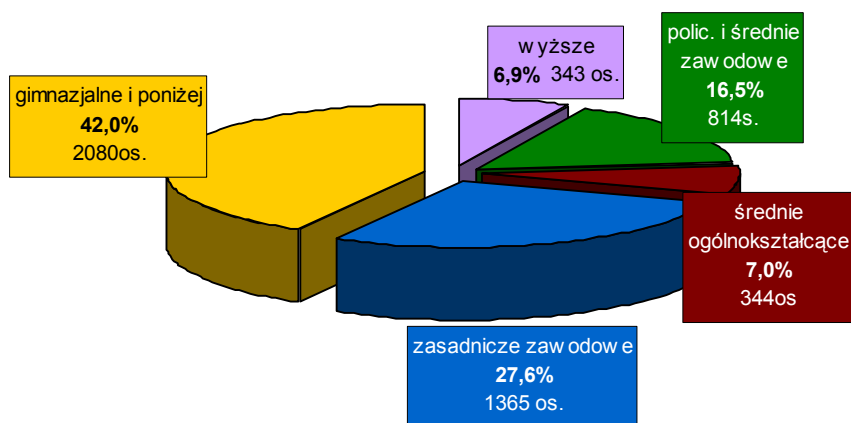
1.2.1 Struktura według wykształcenia

Aż 42% osób bezrobotnych posiada wykształcenie gimnazjalne lub niższe. Kolejne 27,6% posiada wykształcenie zawodowe – łącznie grupy te stanowią 69,6% ogółu osób bezrobotnych. Jeżeli do tego

dodamy osoby z wykształceniem średnim ogólnokształcącym (7,0%) – to na naszym rynku mamy 76,6% osób z nieadekwatnym wykształceniem lub z niedopasowanymi kwalifikacjami do realiów współczesnego rynku pracy. Zaledwie 6,9% zarejestrowanych osób (343 osoby) posiada wykształcenie wyższe a pozostałe 16,5% to osoby z wykształceniem policealnym i średnim zawodowym. Strukturę osób bezrobotnych według wykształcenia przedstawiono na poniższym wykresie:

Wykres 1.4 Struktura osób bezrobotnych według wykształcenia.

PODZIAŁ WG WYKSZTAŁCENIA
 stan na 30.06.2014
 CHORZÓW
 RAZEM - 4 946 osób

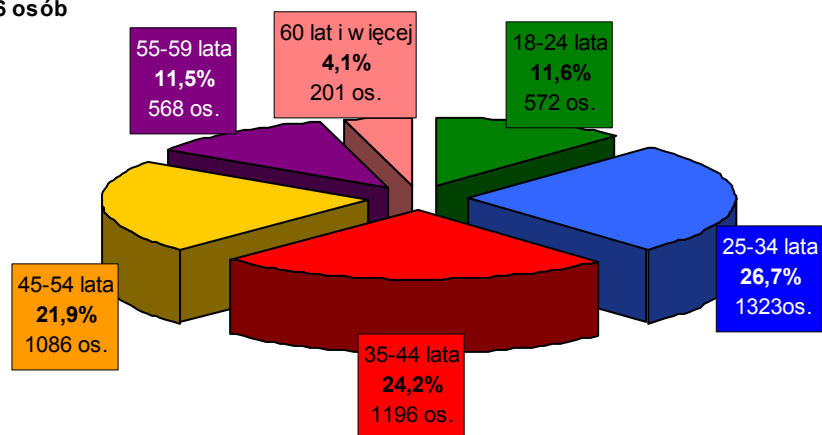


1.2.2 Struktura według wieku

Największą grupą osób bezrobotnych w podziale według wieku stanowią osoby w wieku 25-34 lata – 26,7%. Grupę tych osób stanowią najczęściej absolwenci różnych szkół oraz osoby, które już pracowały w pierwszej pracy. Kolejną, liczną grupę stanowią osoby w wieku 35-44 lata – 24,2%.

Wykres 1.5 Struktura osób bezrobotnych według wieku.

PODZIAŁ WG WIEKU
stan na 30.06.2014
CHORZÓW
RAZEM - 4 946 osób



1.2.3 Struktura osób bezrobotnych będących w szczególnej sytuacji na rynku pracy

W poniższej tabeli (tabela 1.4) przedstawiono strukturę osób bezrobotnych w nieco innym ujęciu. Zawiera ona wybrane grupy osób bezrobotnych w porównaniu do ogólnej liczby osób bezrobotnych a także udział kobiet w każdej z grup. W porównaniu ze strukturą sprzed 6 miesięcy – najbardziej znaczące zmiany to:

- zmniejszenie udziału liczby osób do 25 roku życia (o 1,6 pkt%),
- zmniejszenie udziału osób bezrobotnych bez doświadczenia zawodowego (o 0,4 pkt%),
- zwiększenie udziału osób długotrwale bezrobotnych (o 3,2 pkt%).
- zwiększenie udziału liczby osób bez kwalifikacji zawodowych (o 2,1 pkt%),

Tabela.4 Struktura osób bezrobotnych będących w szczególnej sytuacji na rynku pracy.

	ogółem		%		kobiety		Udział kobiet (%)	
	31.12.2013	30.06.2014	31.12.2013	30.06.2014	31.12.2013	30.06.2014	31.12.2013	30.06.2014
Liczba bezrobotnych w tym:	4 955	4 946	100	100	2 634	2 679	53,2	54,2
<i>Z prawem do zasiłku</i>	505	523	10,2	10,6	237	257	46,9	49,1
<i>Do 25 roku życia</i>	654	572	13,2	11,6	380	355	58,1	62,1
<i>Długotrwale bezrobotne</i>	2 450	2 602	49,4	52,6	1 406	1 511	57,4	58,1
<i>Powyżej 50 roku życia</i>	1 293	1 310	26,1	26,5	545	548	42,2	41,8
<i>Bez kwalifikacji zawodowych</i>	1 896	2 000	38,3	40,4	1 142	1 204	60,2	60,2
<i>Bez doświadczenia zawodowego</i>	1 034	1 012	20,9	20,5	643	678	62,2	67,0
<i>Bez wykształcenia średniego</i>	3 401	3 445	68,6	69,7	1 691	1 727	49,7	50,1
<i>Samotnie wychowujące co najmniej jedno dziecko do 18 roku życia</i>	856	932	17,3	18,8	726	782	84,8	83,9
<i>Które po odbyciu kary pozbawienia wolności nie podjęły zatrudnienia</i>	108	125	2,2	2,5	8	9	7,4	7,2
<i>Niepełnosprawni</i>	342	318	6,9	6,4	190	178	55,6	56,0

UWAGA! Dane w kolumnach nie sumują się, ponieważ 1 osoba może podlegać pod kilka kategorii.

2 Analiza napływu ofert pracy i osób bezrobotnych wg zawodów

2.1 Analiza napływu ofert pracy

W I półroczu 2014 roku Powiatowy Urząd Pracy zarejestrował łącznie **1403** ofert pracy – łącznie w **247** zawodach. W celu lepszej przejrzystości analizy ofert pracy – skoncentrowano się wyłącznie na 31 zawodach, gdzie napływ ofert pracy był największy. Łączna liczba ofert pracy tylko w tych 31 zawodach wyniosła **842** – co stanowi **60,0%** wszystkich ofert pracy.

Najwięcej ofert pracy wpłynęło w zawodzie sprzątaczką biurową – **81** przy jednoczesnym napływie osób bezrobotnych w liczbie 64, co daje średnio 0,79 osoby na jedną ofertę pracy. Porównując napływ ofert pracy w analizowanej grupie 31 zawodów z napływem osób bezrobotnych w tych zawodach – otrzymujemy średni wskaźnik 1,22. Wykaz analizowanych 31 zawodów przedstawiono w tabeli 2.1.

Tabela 2.1 Zawody z największym napływem ofert pracy.

Lp	Zawód		Napływ ofert pracy	Napływ osób bezrobotnych	Ilość osób na 1 ofertę pracy
	Symbol	Nazwa			
1	"911207"	Sprzątaczką biurową	81	64	0,79
2	"411004"	Technik prac biurowych*	70	58	0,83
3	"931301"	Robotnik budowlany	57	98	1,72
4	"933304"	Robotnik magazynowy	54	8	0,15
5	"522301"	Sprzedawca*	43	336	7,81
6	"932101"	Pakowacz	37	52	1,41
7	"711601"	Brukarz	36	3	0,08
8	"432103"	Magazynier	35	60	1,71
9	"932990"	Pozostali robotnicy przy pracach prostych w przemyśle	31	9	0,29
10	"332201"	Ekspozytor towarów (merchandise)	29	0	0,00
11	"432190"	Pozostali magazynierzy i pokrewni	28	7	0,25
12	"515303"	Robotnik gospodarczy	26	15	0,58

13	"834401"	Kierowca operator wózków jezdniowych	26	9	0,35
14	"524404"	Telemarketer	24	9	0,38
15	"833203"	Kierowca samochodu ciężarowego	23	11	0,48
16	"523002"	Kasjer handlowy	22	27	1,23
17	"722204"	Ślusarz*	20	72	3,60
18	"243106"	Specjalista do spraw marketingu i handlu	17	6	0,35
19	"512001"	Kucharz*	17	46	2,71
20	"721290"	Pozostali spawacze i pokrewni	17	1	0,06
21	"514101"	Fryzjer*	16	37	2,31
22	"732290"	Pozostali drukarze	16	0	0,00
23	"331301"	Księgowy	15	17	1,13
24	"311502"	Kontroler jakości wyrobów mechanicznych	14	4	0,29
25	"522305"	Technik handlowiec*	14	12	0,86
26	"962990"	Pozostali pracownicy przy pracach prostych gdzie indziej niesklasyfikowani	14	1	0,07
27	"541307"	Pracownik ochrony fizycznej bez licencji	13	15	1,15
28	"723105"	Mechanik samochodów osobowych	13	15	1,15
29	"332203"	Przedstawiciel handlowy	12	16	1,33
30	"522304"	Sprzedawca w branży spożywczej	11	4	0,36
31	"941201"	Pomoc kuchenna	11	17	1,55
SUMA			842	1029	1,22

*- zawody szkolne

Oferty pracy zanalizowano również w podziale na elementarne grupy zawodów (kod 4-cyfrowy) oraz w podziale na duże grupy zawodów (kod 2-cyfrowy) – w ujęciu procentowym w porównaniu do wszystkich ofert pracy. Tym razem skoncentrowano się na przedstawieniu 10 grup elementarnych, w których wskaźnik procentowy był największy (tabela 2.2). Łącznie grupy te stanowią 41,62 % wszystkich ofert pracy. Najczęściej powtarzające się grupy zawodów w tej tabeli pochodzą z grupy 9. – pracownicy przy pracach prostych oraz 4 – pracownicy biurowi.

Tabela 2.2 Struktura napływu ofert pracy w podziale na elementarne grupy zawodów.

Lp	Zawód		Napływ ofert pracy (% z całości)
	Symbol	Nazwa	
1	"9112"	Pomoce i sprzątaczkę biurowe, hotelowe i pokrewne	6,70
2	"5223"	Sprzedawcy sklepowi (ekspedienci)	5,84
3	"4110"	Pracownicy obsługi biurowej	5,70
4	"4321"	Magazynierzy i pokrewni	4,56
5	"9313"	Robotnicy pomocniczy w budownictwie ogólnym	4,06
6	"9333"	Robotnicy pracujący przy przeładunku towarów	3,92
7	"3322"	Przedstawiciele handlowi	2,92
8	"9329"	Robotnicy przy pracach prostych w przemyśle gdzie indziej niesklasyfikowani	2,71
9	"9321"	Pakowacze	2,64
10	"7116"	Robotnicy budowy dróg i pokrewni	2,57

W podziale na duże grupy zawodowe również skoncentrowano się na przedstawieniu 10 grup, w których procentowy wskaźnik ilościowy w porównaniu do wszystkich ofert pracy był największy. Łącznie grupy te obejmują 73,78% wszystkich zawodów. Z tabeli 2.3, gdzie zestawiono opisywane grupy zawodów wynika, iż średnio co siódma wpływająca oferta pracy do Urzędu jest z grupy „93” – Robotnicy pomocniczy w górnictwie, przemyśle, budownictwie i transporcie, a co dziewiąta oferta z grupy „52” – Sprzedawcy i pokrewni.

Tabela 2.3 Struktura napływu ofert pracy w podziale na duże grupy zawodów.

Lp	Zawód		Napływ ofert pracy (% z całości)
	Symbol	Nazwa	
1	"93"	Robotnicy pomocniczy w górnictwie, przemyśle, budownictwie i transporcie	13,33
2	"52"	Sprzedawcy i pokrewni	10,55
3	"72"	Robotnicy obróbki metali, mechanicy maszyn i urządzeń i pokrewni	8,70
4	"51"	Pracownicy usług osobistych	7,20
5	"91"	Pomoce domowe i sprzątaczkę	6,91
6	"41"	Sekretarki, operatorzy urządzeń biurowych i pokrewni	5,99

7	"71"	Robotnicy budowlani i pokrewni (z wyłączeniem elektryków)	5,77
8	"33"	Średni personel do spraw biznesu i administracji	5,56
9	"43"	Pracownicy do spraw finansowo-statystycznych i ewidencji materiałowej	4,92
10	"83"	Kierowcy i operatorzy pojazdów	4,85

2.2 Analiza napływu osób bezrobotnych

W I półroczu 2014 roku napływ osób bezrobotnych wyniósł łącznie **3 930** osób (w tym **1 827** kobiet – 46,49%) – w **462** zawodach. Podobnie jak w przypadku napływu ofert pracy, tak i teraz skoncentrowano się wyłącznie na tych zawodach, w których wystąpił największy napływ (pod uwagę wzięto 32 zawody z największym napływem osób bezrobotnych). Łączna liczba osób bezrobotnych tylko w tych 32 zawodach wyniosła **2 669** – co stanowi 67,91% całego napływu.

Największy napływ stanowiły osoby rejestrujące się jako inny zawód lub brak zawodu – czyli osoby bez określonego zawodu lub wykształcenia lub z wykształceniem średnim ogólnokształcącym i bez stażu pracy. Osób takich w I półroczu 2014 roku wystąpiło łącznie **1133** (28,83% napływu). Innymi zawodami o dużym napływie osób bezrobotnych są: sprzedawca – 336, robotnik budowlany – 98 oraz ślusarz – 72. Wykaz 32 zawodów z największym napływem osób bezrobotnych przedstawiono w tabeli 2.4. W tabeli tej przedstawiono również wskaźnik liczby ofert pracy na 1 osobę. Największy jest on w przypadku sprzątaczk biurowa 1,27, przy czym średni wskaźnik dla całej grupy 32 zawodów wynosi zaledwie 0,17.

Tabela 2.4 Zawody z największym napływem osób bezrobotnych.

Lp	Zawód		Napływ osób bezrobotnych	Napływ ofert pracy	Ilość ofert pracy na 1 osobę
	Symbol	Nazwa			
1	"000000"	Inny zawód lub brak zawodu	1133	0	0,00
2	"522301"	Sprzedawca*	336	43	0,13
3	"931301"	Robotnik budowlany	98	57	0,58
4	"722204"	Ślusarz*	72	20	0,28
5	"711202"	Murarz*	70	4	0,06

6	"911207"	Sprzątaczką biurową	64	81	1,27
7	"432103"	Magazynier	60	35	0,58
8	"411004"	Technik prac biurowych*	58	70	1,21
9	"811101"	Górnik eksploatacji podziemnej*	58	0	0,00
10	"932101"	Pakowacz	52	37	0,71
11	"751204"	Piekarz*	48	3	0,06
12	"932911"	Robotnik pomocniczy w przemyśle przetwórczym	48	5	0,10
13	"512001"	Kucharz*	46	17	0,37
14	"741290"	Pozostali elektromechanicy i elektromonterzy	41	1	0,02
15	"331403"	Technik ekonomista*	40	0	0,00
16	"514101"	Fryzjer*	37	16	0,43
17	"611306"	Ogrodnik terenów zieleni	34	3	0,09
18	"723190"	Pozostali mechanicy pojazdów samochodowych	33	1	0,03
19	"753105"	Krawiec*	33	5	0,15
20	"832203"	Kierowca samochodu osobowego	31	1	0,03
21	"962902"	Dozorca	28	4	0,14
22	"523002"	Kasjer handlowy	27	22	0,81
23	"751201"	Cukiernik*	27	1	0,04
24	"513202"	Barman	25	9	0,36
25	"911206"	Salowa	25	0	0,00
26	"513101"	Kelner*	24	10	0,42
27	"723103"	Mechanik pojazdów samochodowych*	23	5	0,22
28	"311408"	Technik elektronik*	22	1	0,05
29	"723390"	Pozostali mechanicy maszyn i urządzeń rolniczych i przemysłowych	22	1	0,05
30	"713102"	Malarz budowlany	18	0	0,00
31	"722314"	Tokarz w metalu	18	10	0,56
32	"933301"	Ładowacz	18	0	0,00
SUMA			2669	462	0,17

* - zawody szkolne

Napływ osób bezrobotnych – podobnie jak napływ ofert pracy – zanalizowano również w podziale na elementarne grupy zawodów (kod 4-cyfrowy) oraz wg dużych grup zawodowych (kod 2-cyfrowy) – w ujęciu procentowym w porównaniu do całego napływu osób bezrobotnych. W tabeli 2.5 przedstawiono 10 elementarnych grup zawodów, w których wskaźnik procentowy był największy. Łącznie grupy te stanowią 37,81% napływu wszystkich osób bezrobotnych. Najczęściej powtarzające się grupy zawodów w tej tabeli pochodzą tym razem z 7 wielkiej grupy – robotnicy przemysłowi i rzemieślnicy oraz 9 – pracownicy przy pracach prostych.

Tabela 2.5 Struktura napływu osób bezrobotnych w podziale na elementarne grupy zawodów.

Lp	Zawód		Napływ osób bezrob. (% z całości)
	Symbol	Nazwa	
1	"5223"	Sprzedawcy sklepowi (ekspedienci)	12,76
2	"9112"	Pomoce i sprzętaczkę biurowe, hotelowe i pokrewne	3,50
3	"9313"	Robotnicy pomocniczy w budownictwie ogólnym	3,50
4	"7222"	Ślusarze i pokrewni	2,82
5	"7512"	Piekarze, cukiernicy i pokrewni	2,72
6	"9329"	Robotnicy przy pracach prostych w przemyśle gdzie indziej niesklasyfikowani	2,61
7	"4321"	Magazynierzy i pokrewni	2,54
8	"7231"	Mechanicy pojazdów samochodowych	2,54
9	"7112"	Murarze i pokrewni	2,50
10	"7412"	Elektromechanicy i elektrycy	2,32

W podziale na duże grupy zawodowe również skoncentrowano się na przedstawieniu 10 grup, w których procentowy wskaźnik ilościowy w porównaniu do wszystkich ofert pracy był największy. Wyodrębnione grupy obejmują łącznie 70,18% wszystkich zawodów. Z tabeli 2.6, gdzie zestawiono opisywane grupy zawodów wynika, iż co siódma osoba rejestruje się w jednym z zawodów z dużej grupy „52” – sprzedawcy i pokrewni a co dziesiąta osoba z dużej grupy „93” – Robotnicy pomocniczy w górnictwie, przemyśle, budownictwie i transporcie.

Tabela 2.6 Struktura napływu osób bezrobotnych w podziale na duże grupy zawodów.

Lp	Zawód		Napływ ofert pracy (% z całości)
	Symbol	Nazwa	
1	"52"	Sprzedawcy i pokrewni	14,76
2	"93"	Robotnicy pomocniczy w górnictwie, przemyśle, budownictwie i transporcie	9,65
3	"72"	Robotnicy obróbki metali, mechanicy maszyn i urządzeń i pokrewni	9,44
4	"71"	Robotnicy budowlani i pokrewni (z wyłączeniem elektryków)	7,94
5	"51"	Pracownicy usług osobistych	6,94
6	"75"	Robotnicy w przetwórstwie spożywczym, obróbce drewna, produkcji wyrobów tekstylnych i pokrewni	5,47
7	"31"	Średni personel nauk fizycznych, chemicznych i technicznych	4,25
8	"33"	Średni personel do spraw biznesu i administracji	4,08
9	"91"	Pomoce domowe i sprzątaczk	3,93
10	"81"	Operatorzy maszyn i urządzeń wydobywczych i przetwórczych	3,72

Spośród analizowanych zawodów z największym napływem ofert pracy (31 zawodów) oraz osób bezrobotnych (32 zawody) – 9 zawodów wystąpiło zarówno w pierwszej grupie (najwięcej ofert pracy) oraz w drugiej grupie (najwięcej osób bezrobotnych). Są to następujące zawody:

1. Sprzątaczk biurowa
2. Technik prac biurowych
3. Robotnik budowlany
4. Sprzedawca
5. Pakowacz
6. Magazynier
7. Kasje handlowy
8. Kucharz
9. Fryzjer.

Powyższe zawody charakteryzują się zarówno największym napływem ofert pracy jak i największym napływem osób bezrobotnych. Może to świadczyć o dużym niedopasowaniu kwalifikacji zawodowych osób bezrobotnych z oczekiwaniami potencjalnych pracodawców. Może to świadczyć również o dużej dynamice występującej w tych zawodach tzn. dużo ofert i dużo osób pozwala domniemywać, iż w wyżej wymienionych zawodach można próbować doszukiwać się zawodów zrównoważonych.

3 Analiza zawodów nadwyżkowych, zrównoważonych i deficytowych

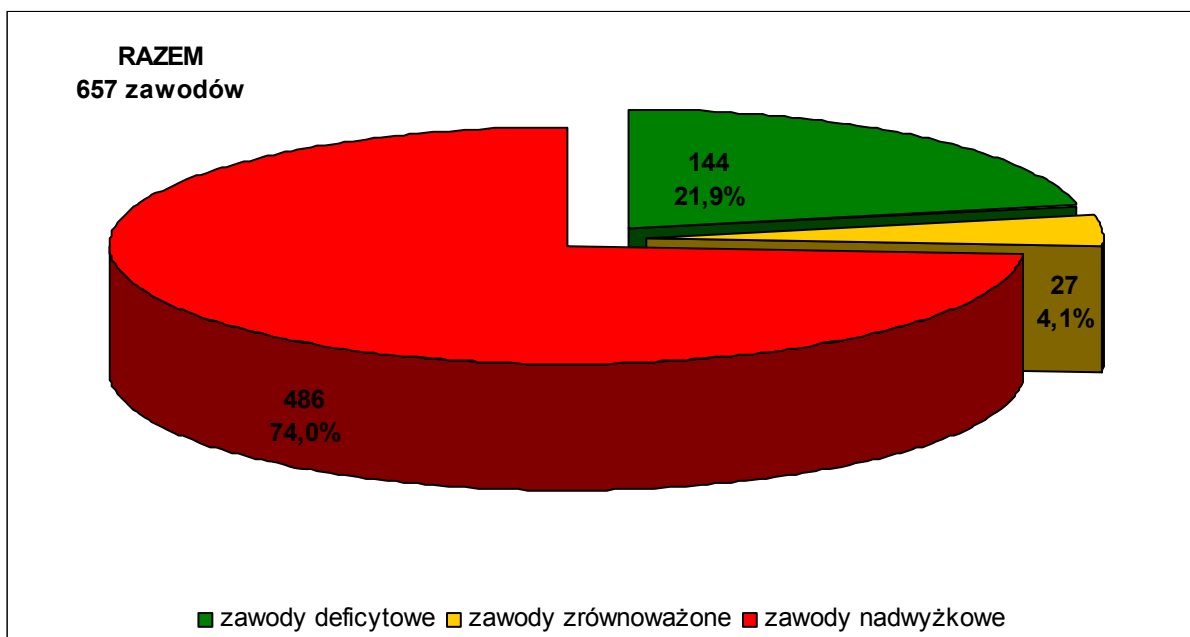
Dla wskazania, czy dany zawód jest deficytowy, nadwyżkowy czy też zrównoważony oblicza się wskaźnik intensywności nadwyżki (lub deficytu) jako iloraz średniomiesięcznego napływu ofert pracy do średniomiesięcznego napływu osób bezrobotnych w danym zawodzie. Zgodnie z zaleceniami MPiPS przyjmuje się, iż zawody o wskaźniku mniejszym od 0,9 określa się jako zawody nadwyżkowe a zawody o wskaźniku większym od 1,1 określa się jako zawody deficytowe. Natomiast zawody o wskaźniku większym lub równym od 0,9 i jednocześnie mniejszym lub równym od 1,1 są określane jako zawody zrównoważone.

Łącznie w statystykach Powiatowego Urzędu Pracy w Chorzowie w I połowie 2014r. roku wystąpiło **657** zawodów. W wyniku przeprowadzonej analizy – według zaleceń MPiPS – wyodrębniono wśród nich:

- **486** zawodów nadwyżkowych (74,0%),
- **27** zawodów zrównoważonych (4,1%),
- **144** zawody deficytowe (21,9%).

Podział zawodów przedstawiono również graficznie na wykresie 3.1.

Wykres 3.1 Podział zawodów na deficytowe, zrównoważone i nadwyżkowe.



3.1 Analiza zawodów nadwyżkowych

Jak już wspomniano wcześniej – w I połowie 2014 roku wystąpiło łącznie **486** zawodów określonych jako nadwyżkowe. Wśród tych zawodów wystąpiło **107** takich, w których nie zanotowano żadnego napływu ani osób bezrobotnych ani ofert pracy. Wystąpiły także **303** zawody nadwyżkowe z napływem osób bezrobotnych i bez napływu ofert pracy (wskaźnik intensywności nadwyżki w takim przypadku wynosi 0). Wśród pozostałych **76** zawodów nadwyżkowych wystąpiło 7 takich, których kod zawodu kończy się cyframi 90 (czyli „pozostali...”). Zgodnie z zaleceniami MPiPS zawodów tych nie brano pod uwagę podczas tworzenia tabeli rankingowej zawierającej 30 zawodów najbardziej nadwyżkowych.

Typowych zawodów nadwyżkowych (czyli takich, których wskaźnik intensywności nadwyżki jest różny od 0 i kod zawodu nie kończy się cyframi 90) w I półroczu 2014 roku w Chorzowie wystąpiło **69**. Wśród tych zawodów wyodrębniono **35** o najmniejszym wskaźniku intensywności nadwyżki – czyli mówiąc potocznie są to zawody „najbardziej nadwyżkowe”. Zostały one przedstawione w tabeli 3.1 (im większy wskaźnik intensywności nadwyżki – tym zawód jest „mniej nadwyżkowy”).

Tabela 3.1 Ranking 35 zawodów nadwyżkowych.

LP	KOD ZAWODU	NAZWA ZAWODU	ŚREDNI MIESIĘCZNY NAPŁYW OFERT PRACY	ŚREDNI MIESIĘCZNY NAPŁYW OSÓB BEZROBOTNYCH	ŚREDNIA MIESIĘCZNA NADWYŻKA SIŁY ROBOCZEJ (4)/(3)	WSKAŹNIK WYŻKI (3)/(INTENSYWNOŚCI NADW4)
0	1	2	3	4	5	6
1	832203	Kierowca samochodu osobowego	0,17	5,17	5,00	0,03
2	751201	Cukiernik*	0,17	4,50	4,33	0,04
3	311408	Technik elektronik*	0,17	3,67	3,50	0,05
4	711202	Murarz*	0,67	11,67	11,00	0,06
5	751204	Piekarz*	0,50	8,00	7,50	0,06
6	741207	Elektromonter (elektryk) zakładowy	0,17	2,33	2,17	0,07
7	611306	Ogrodnik terenów zieleni	0,50	5,67	5,17	0,09
8	752205	Stolarz*	0,17	1,67	1,50	0,10
9	932911	Robotnik pomocniczy w przemyśle przetwórczym	0,83	8,00	7,17	0,10

10	311204	Technik budownictwa*	0,33	2,67	2,33	0,13
11	515301	Gospodarz domu	0,17	1,33	1,17	0,13
12	723307	Mechanik maszyn i urządzeń przemysłowych	0,33	2,67	2,33	0,13
13	522301	Sprzedawca*	7,17	56,00	48,83	0,13
14	311101	Laborant chemiczny	0,17	1,17	1,00	0,14
15	325511	Technik ochrony środowiska*	0,17	1,17	1,00	0,14
16	712601	Hydraulik	0,33	2,33	2,00	0,14
17	962902	Dozorca	0,67	4,67	4,00	0,14
18	753105	Krawiec*	0,83	5,50	4,67	0,15
19	712101	Dekarz*	0,33	2,00	1,67	0,17
20	512002	Kucharz małej gastronomii*	0,50	2,83	2,33	0,18
21	351203	Technik informatyk*	0,50	2,50	2,00	0,20
22	723103	Mechanik pojazdów samochodowych*	0,83	3,83	3,00	0,22
23	311303	Technik elektryk*	0,50	2,00	1,50	0,25
24	432102	Inwentaryzator	0,17	0,67	0,50	0,25
25	722204	Ślusarz*	3,33	12,00	8,67	0,28
26	214106	Logistyk	0,33	1,00	0,67	0,33
27	222101	Pielęgniarka	0,33	1,00	0,67	0,33
28	325402	Technik masażysta*	0,17	0,50	0,33	0,33
29	332302	Zaopatrzeniowiec	0,33	1,00	0,67	0,33
30	611303	Ogrodnik*	0,33	1,00	0,67	0,33
31	711301	Kamieniarz*	0,17	0,50	0,33	0,33
32	712904	Technolog robót wykończeniowych w budownictwie*	0,33	1,00	0,67	0,33
33	721301	Blacharz*	0,17	0,50	0,33	0,33
34	813101	Aparatowy procesów chemicznych	0,17	0,50	0,33	0,33
35	912202	Operator myjni	0,17	0,50	0,33	0,33

- zawód szkolny

3.2 Analiza zawodów zrównoważonych

Zawody zrównoważone wystąpiły w I połowie 2014 roku w liczbie 27, co stanowi 4,1% liczby wszystkich zawodów. Zgodnie z zaleceniami MPiPS do zawodów zrównoważonych nie zaliczają się takie, w których zarówno napływ osób bezrobotnych jak i napływ ofert pracy był zerowy (pomimo braku napływu zawody takie mogą wystąpić w statystykach urzędu np. ze względu na osobę zarejestrowaną w danym zawodzie przed badanym okresem). W tabeli 3.2 przedstawiono występujące w statystykach Urzędu Pracy zawody zrównoważone.

Tabela 3.2 Wykaz zawodów zrównoważonych.

LP	KOD ZAWODU	NAZWA ZAWODU	ŚREDNI MIESIĘCZNY NAPŁYW OFERT PRACY	ŚREDNI MIESIĘCZNY NAPŁYW OSÓB BEZROBOTNYCH	ŚREDNIA MIESIĘCZNA NADWYŻKA SIŁY ROBOCZEJ (4)-(3)	WSKAŹNIK INTENSYWNOŚCI NADWYŻKI (3)/(4)
0	1	2	3	4	5	6
1	121101	Główny księgowy	0,17	0,17	0,00	1,00
2	132301	Kierownik budowy	0,17	0,17	0,00	1,00
3	214190	Pozostali inżynierowie do spraw przemysłu i produkcji	0,17	0,17	0,00	1,00
4	216101	Architekt	0,50	0,50	0,00	1,00
5	242307	Specjalista do spraw kadr	0,33	0,33	0,00	1,00
6	243104	Opiekun marki (brand manager)	0,17	0,17	0,00	1,00
7	262101	Archiwista	0,17	0,17	0,00	1,00
8	311404	Instalator systemów telewizji przemysłowej	0,17	0,17	0,00	1,00
9	311508	Technik mechanik maszyn i urządzeń	0,17	0,17	0,00	1,00
10	321402	Technik dentystyczny*	0,33	0,33	0,00	1,00
11	325101	Asystentka stomatologiczna*	0,17	0,17	0,00	1,00
12	332101	Agent ubezpieczeniowy	0,33	0,33	0,00	1,00
13	441202	Kurier	0,33	0,33	0,00	1,00

14	514290	Pozostałe kosmetyczki i pokrewni	0,17	0,17	0,00	1,00
15	713103	Malarz konstrukcji i wyrobów metalowych	0,17	0,17	0,00	1,00
16	721208	Spawacz ręczny łukiem elektrycznym	0,17	0,17	0,00	1,00
17	741201	Elektromechanik*	0,17	0,17	0,00	1,00
18	752290	Pozostali stolarze meblowi i pokrewni	0,17	0,17	0,00	1,00
19	753202	Krojczy	0,17	0,17	0,00	1,00
20	811105	Operator koparko - ładowarki	0,17	0,17	0,00	1,00
21	811106	Operator ładowarki	0,17	0,17	0,00	1,00
22	812114	Operator urządzeń walcowni	0,33	0,33	0,00	1,00
23	812190	Pozostali operatorzy maszyn i urządzeń do produkcji i przetwórstwa metali	0,17	0,17	0,00	1,00
24	814208	Operator wtryskarki	0,17	0,17	0,00	1,00
25	821990	Pozostali monterzy gdzie indziej niesklasyfikowani	0,17	0,17	0,00	1,00
26	832202	Kierowca samochodu dostawczego	1,00	1,00	0,00	1,00
27	961201	Sortowacz surowców wtórnych	0,17	0,17	0,00	1,00

* - zawód szkolny

3.3 Analiza zawodów deficytowych

Zawody deficytowe w I połowie 2014 roku wystąpiły w liczbie **144**, co stanowi 21,9% wszystkich zawodów. Wśród tych zawodów jest **88** takich, w których wystąpił napływ ofert pracy – nie wystąpił natomiast napływ osób bezrobotnych (wskaźnik intensywności deficytu oznacza się jako MAX). Zgodnie z zaleceniami MPiPS zawodów tych nie brano pod uwagę przy tworzeniu listy rankingowej **30** zawodów deficytowych. Wystąpiło również **14** zawodów z jednoczesnym napływem osób bezrobotnych i ofert pracy, ale z kodem zawodu kończącym się cyframi 90 (czyli „pozostali...”). Zawodów tych również nie brano pod uwagę do listy rankingowej.

Pozostałych zawodów deficytowych (tzn takich, w których wystąpił napływ ofert pracy, wystąpił napływ osób bezrobotnych oraz kod tych zawodów nie kończy się cyframi 90) wystąpiło **42**. Wśród tych zawodów wyodrębniono 30 z największym wskaźnikiem intensywności deficytu (czyli są to tzw. zawody „najbardziej deficytowe”). Im wskaźnik intensywności deficytu jest większy – tym zawód jest „bardziej deficytowy”. Ranking 32 zawodów deficytowych został przedstawiony w tabeli 3.3.

Tabela 3.3 Ranking 32 zawodów deficytowych.

LP	KOD ZAWODU	NAZWA ZAWODU	ŚREDNI MIESIĘCZNY NAPŁYW OFERT PRACY	ŚREDNI MIESIĘCZNY NAPŁYW OSÓB BEZROBOTNYCH	ŚREDNIA MIESIĘCZNA NADWYŻKA SIŁY ROBOCZEJ (4)-(3)	WSKAŹNIK INTENSYWNOŚCI DEFICYTU (3)/(4)
0	1	2	3	4	5	6
1	711601	Brukarz	6,00	0,50	-5,50	12,00
2	532201	Opiekunka domowa	1,17	0,17	-1,00	7,00
3	933304	Robotnik magazynowy	9,00	1,33	-7,67	6,75
4	732303	Introligator poligraficzny	0,83	0,17	-0,67	5,00
5	911203	Pokojowa	0,83	0,17	-0,67	5,00
6	243305	Specjalista do spraw sprzedaży	1,50	0,33	-1,17	4,50
7	241202	Doradca finansowy	0,67	0,17	-0,50	4,00
8	522302	Sprzedawca w branży mięsnej	0,67	0,17	-0,50	4,00
9	721102	Formierz odlewnik	0,67	0,17	-0,50	4,00
10	833101	Kierowca autobusu	0,67	0,17	-0,50	4,00
11	311502	Kontroler jakości wyrobów mechanicznych	2,33	0,67	-1,67	3,50
12	741103	Elektryk*	1,67	0,50	-1,17	3,33
13	244101	Pośrednik w obrocie nieruchomościami	0,50	0,17	-0,33	3,00
14	263401	Psycholog	0,50	0,17	-0,33	3,00
15	341202	Opiekun osoby starszej*	0,50	0,17	-0,33	3,00
16	711501	Cieśla*	0,50	0,17	-0,33	3,00

17	834401	Kierowca operator wózków jezdniowych	4,33	1,50	-2,83	2,89
18	243106	Specjalista do spraw marketingu i handlu	2,83	1,00	-1,83	2,83
19	522304	Sprzedawca w branży spożywczej	1,83	0,67	-1,17	2,75
20	524404	Telemarketer	4,00	1,50	-2,50	2,67
21	431101	Asystent do spraw księgowości	0,83	0,33	-0,50	2,50
22	833203	Kierowca samochodu ciężarowego	3,83	1,83	-2,00	2,09
23	234201	Nauczyciel przedszkola	0,33	0,17	-0,17	2,00
24	242309	Specjalista do spraw rekrutacji pracowników	0,33	0,17	-0,17	2,00
25	311201	Kosztorysant budowlany	0,33	0,17	-0,17	2,00
26	441203	Listonosz	1,33	0,67	-0,67	2,00
27	441501	Pracownik do spraw osobowych	0,33	0,17	-0,17	2,00
28	712604	Monter instalacji i urządzeń sanitarnych*	1,00	0,50	-0,50	2,00
29	712612	Monter sieci wodnych i kanalizacyjnych	0,33	0,17	-0,17	2,00
30	721205	Spawacz metodą MIG	0,33	0,17	-0,17	2,00
31	722301	Frezer	0,33	0,17	-0,17	2,00
32	912103	Prasowaczka ręczna	0,33	0,17	-0,17	2,00

*- zawód szkolny

3.4 Dodatkowe analizy

3.4.1 Ranking zawodów deficytowych i nadwyżkowych wg dużych grup zawodowych

Kolejna analiza dotyczy wskaźnika intensywności deficytu lub nadwyżki w dużych grupach zawodowych (według kodu dwucyfrowego). Okazuje się, że aż 40 dużych grup zawodowych jest nadwyżkowych, 2 dużych grup wystąpiło jako zrównoważone a kolejne 4 jako deficytowe. Pełne zestawienie dużych grup zawodowych wraz ze wskaźnikiem intensywności nadwyżki/deficytu przedstawiono w tabeli 3.4.

Tabela 3.4 Ranking zawodów deficytowych i nadwyżkowych wg dużych grup zawodowych.

LP	Kod grupy zawodowej	Nazwa grupy zawodowej	Wskaźnik intensywności nadwyżki (deficytu)
1	"62"	Leśnicy i rybacy	0,00
2	"92"	Robotnicy pomocniczy w rolnictwie, leśnictwie i rybołówstwie	0,00
3	"03"	Żołnierze szeregowi	0,00
4	"95"	Sprzedawcy uliczni i pracownicy świadczący usługi na ulicach	0,00
5	"11"	Przedstawiciele władz publicznych, wyżsi urzędnicy i dyrektorzy generalni	0,00
6	"26"	Specjaliści z dziedziny prawa, dziedzin społecznych i kultury	0,08
7	"61"	Rolnicy produkcji towarowej	0,11
8	"82"	Monterzy	0,13
9	"32"	Średni personel do spraw zdrowia	0,16
10	"25"	Specjaliści do spraw technologii informacyjno-komunikacyjnych	0,17
11	"21"	Specjaliści nauk fizycznych, matematycznych i technicznych	0,21
12	"81"	Operatorzy maszyn i urządzeń wydobywczych i przetwórczych	0,21
13	"75"	Robotnicy w przetwórstwie spożywczym, obróbce drewna, produkcji wyrobów tekstylnych i pokrewni	0,22
14	"13"	Kierownicy do spraw produkcji i usług	0,25
15	"23"	Specjaliści nauczania i wychowania	0,26
16	"35"	Technicy informatycy	0,28
17	"22"	Specjaliści do spraw zdrowia	0,29
18	"74"	Elektrycy i elektronicy	0,30
19	"31"	Średni personel nauk fizycznych, chemicznych i technicznych	0,34
20	"52"	Sprzedawcy i pokrewni	0,36
21	"71"	Robotnicy budowlani i pokrewni (z wyłączeniem elektryków)	0,36
22	"72"	Robotnicy obróbki metali, mechanicy maszyn i urządzeń i pokrewni	0,46
23	"51"	Pracownicy usług osobistych	0,52
24	"34"	Średni personel z dziedziny prawa, spraw społecznych, kultury i pokrewny	0,53
25	"96"	Ładowacze nieczystości i inni pracownicy przy pracach prostych	0,57

26	"54"	Pracownicy usług ochrony	0,58
27	"33"	Średni personel do spraw biznesu i administracji	0,68
28	"93"	Robotnicy pomocniczy w górnictwie, przemyśle, budownictwie i transporcie	0,69
29	"42"	Pracownicy obsługi klienta	0,71
30	"12"	Kierownicy do spraw zarządzania i handlu	0,75
31	"43"	Pracownicy do spraw finansowo-statystycznych i ewidencji materiałowej	0,79
32	"24"	Specjaliści do spraw ekonomicznych i zarządzania	0,84
33	"91"	Pomoce domowe i sprzątaczk	0,88
34	"94"	Pracownicy pomocniczy przygotowujący posiłki	0,88
35	"83"	Kierowcy i operatorzy pojazdów	0,91
36	"44"	Pozostali pracownicy obsługi biura	1,07
37	"41"	Sekretarki, operatorzy urządzeń biurowych i pokrewni	1,25
38	"73"	Rzemieślnicy i robotnicy poligraficzni	1,32
39	"53"	Pracownicy opieki osobistej i pokrewni	1,44
40	"14"	Kierownicy w branży hotelarskiej, handlu i innych branżach usługowych	2,67

3.4.2 Ranking zawodów generujących długotrwałe bezrobocie

Kolejna analiza dotyczy wskazania dużych grup zawodowych generujących długotrwałe bezrobocie. Celem wskazania tych grup zawodów oblicza się wskaźnik długotrwałego bezrobocia jako iloraz liczby zarejestrowanych bezrobotnych pozostających bez pracy powyżej 12 miesięcy do liczby osób bezrobotnych zarejestrowanych w danym zawodzie wg stanu na koniec roku (lub I półrocza). Im wyższy wskaźnik – tym zawód lub grupa zawodów jest bardziej generująca długotrwałe bezrobocie. Pełne zestawienie dużych grup zawodowych generujących długotrwałe bezrobocie przedstawiono w tabeli 3.5.

Tabela 3.5 Ranking zawodów generujących długotrwałe bezrobocie wg dużych grup zawodowych.

Lp	Kod grupy zawodów	Nazwa grupy zawodów	Wskaźnik długotrwałego bezrobocia
1	"62"	Leśnicy i rybacy	1,00
2	"94"	Pracownicy pomocniczy przygotowujący posiłki	0,53
3	"96"	Ładowacze nieczystości i inni pracownicy przy pracach prostych	0,53
4	"95"	Sprzedawcy uliczni i pracownicy świadczący usługi na ulicach	0,50
5	"91"	Pomoce domowe i sprzątaczk	0,48
6	"35"	Technicy informatycy	0,45
7	"32"	Średni personel do spraw zdrowia	0,44
8	"54"	Pracownicy usług ochrony	0,42
9	"34"	Średni personel z dziedziny prawa, spraw społecznych, kultury i pokrewny	0,42
10	"82"	Monterzy	0,40
11	"93"	Robotnicy pomocniczy w górnictwie, przemyśle, budownictwie i transporcie	0,40
12	"52"	Sprzedawcy i pokrewni	0,39
13	"75"	Robotnicy w przetwórstwie spożywczym, obróbce drewna, produkcji wyrobów tekstylnych i pokrewni	0,39
14	"33"	Średni personel do spraw biznesu i administracji	0,38
15	"72"	Robotnicy obróbki metali, mechanicy maszyn i urządzeń i pokrewni	0,37
16	"42"	Pracownicy obsługi klienta	0,37
17	"81"	Operatorzy maszyn i urządzeń wydobywczych i przetwórczych	0,37
18	"51"	Pracownicy usług osobistych	0,36
19	"73"	Rzemieślnicy i robotnicy poligraficzni	0,35
20	"43"	Pracownicy do spraw finansowo-statystycznych i ewidencji materiałowej	0,35
21	"74"	Elektrycy i elektronicy	0,34
22	"26"	Specjaliści z dziedziny prawa, dziedzin społecznych i kultury	0,33
23	"31"	Średni personel nauk fizycznych, chemicznych i technicznych	0,32
24	"71"	Robotnicy budowlani i pokrewni (z wyłączeniem elektryków)	0,31
25	"61"	Rolnicy produkcji towarowej	0,31

26	"41"	Sekretarki, operatorzy urzędzeń biurowych i pokrewni	0,31
27	"83"	Kierowcy i operatorzy pojazdów	0,31
28	"44"	Pozostali pracownicy obsługi biura	0,31
29	"24"	Specjaliści do spraw ekonomicznych i zarządzania	0,27
30	"21"	Specjaliści nauk fizycznych, matematycznych i technicznych	0,27
31	"23"	Specjaliści nauczania i wychowania	0,26
32	"13"	Kierownicy do spraw produkcji i usług	0,25
33	"22"	Specjaliści do spraw zdrowia	0,25
34	"25"	Specjaliści do spraw technologii informacyjno-komunikacyjnych	0,23
35	"53"	Pracownicy opieki osobistej i pokrewni	0,22
36	"11"	Przedstawiciele władz publicznych, wyżsi urzędnicy i dyrektorzy generalni	0,20
37	"12"	Kierownicy do spraw zarządzania i handlu	0,10
38	"14"	Kierownicy w branży hotelarskiej, handlu i innych branżach usługowych	0,00
39	"92"	Robotnicy pomocniczy w rolnictwie, leśnictwie i rybołówstwie	0,00
40	"03"	Żołnierze szeregowi	0,00

3.4.3 Ranking zawodów ze względu na wskaźnik szansy uzyskania oferty

Wskaźnik szansy uzyskania oferty jest to wskaźnik obliczany jako iloraz średniej miesięcznej liczby ofert pracy w danym zawodzie będące w dyspozycji urzędu pracy do średniego miesięcznego poziomu rejestrowanego bezrobocia w danym zawodzie. Ranking zawodów ze względu na wskaźnik szansy uzyskania oferty wg dużych grup zawodów został przedstawiony w tabeli 3.6.

Tabela 3.6 Ranking zawodów ze względu na wskaźnik szansy uzyskania oferty wg dużych grup zawodowych.

Lp	Kod grupy zawodów	Nazwa grupy zawodów	Wskaźnik szansy uzyskania oferty
1	"62"	Leśnicy i rybacy	0,00
2	"92"	Robotnicy pomocniczy w rolnictwie, leśnictwie i rybołówstwie	0,00
3	"95"	Sprzedawcy uliczni i pracownicy świadczący usługi na ulicach	0,00
4	"11"	Przedstawiciele władz publicznych, wyżsi urzędnicy i dyrektorzy generalni	0,00
5	"82"	Monterzy	0,01

6	"26"	Specjaliści z dziedziny prawa, dziedzin społecznych i kultury	0,01
7	"61"	Rolnicy produkcji towarowej	0,01
8	"32"	Średni personel do spraw zdrowia	0,02
9	"75"	Robotnicy w przetwórstwie spożywczym, obróbce drewna, produkcji wyrobów tekstylnych i pokrewni	0,03
10	"81"	Operatorzy maszyn i urządzeń wydobywczych i przetwórczych	0,03
11	"25"	Specjaliści do spraw technologii informacyjno-komunikacyjnych	0,03
12	"35"	Technicy informatycy	0,03
13	"23"	Specjaliści nauczania i wychowania	0,04
14	"21"	Specjaliści nauk fizycznych, matematycznych i technicznych	0,04
15	"52"	Sprzedawcy i pokrewni	0,04
16	"74"	Elektrycy i elektronicy	0,04
17	"31"	Średni personel nauk fizycznych, chemicznych i technicznych	0,04
18	"71"	Robotnicy budowlani i pokrewni (z wyłączeniem elektryków)	0,05
19	"13"	Kierownicy do spraw produkcji i usług	0,05
20	"72"	Robotnicy obróbki metali, mechanicy maszyn i urządzeń i pokrewni	0,06
21	"51"	Pracownicy usług osobistych	0,06
22	"54"	Pracownicy usług ochrony	0,06
23	"34"	Średni personel z dziedziny prawa, spraw społecznych, kultury i pokrewny	0,07
24	"22"	Specjaliści do spraw zdrowia	0,08
25	"94"	Pracownicy pomocniczy przygotowujący posiłki	0,09
26	"33"	Średni personel do spraw biznesu i administracji	0,09
27	"42"	Pracownicy obsługi klienta	0,10
28	"91"	Pomoce domowe i sprzątaczk	0,10
29	"93"	Robotnicy pomocniczy w górnictwie, przemyśle, budownictwie i transporcie	0,10
30	"73"	Rzemieślnicy i robotnicy poligraficzni	0,11
31	"96"	Ładowacze nieczystości i inni pracownicy przy pracach prostych	0,11

32	"43"	Pracownicy do spraw finansowo-statystycznych i ewidencji materiałowej	0,11
33	"83"	Kierowcy i operatorzy pojazdów	0,12
34	"12"	Kierownicy do spraw zarządzania i handlu	0,13
35	"41"	Sekretarki, operatorzy urzędzeń biurowych i pokrewni	0,15
36	"24"	Specjaliści do spraw ekonomicznych i zarządzania	0,18
37	"53"	Pracownicy opieki osobistej i pokrewni	0,23
38	"44"	Pozostali pracownicy obsługi biura	0,29
39	"14"	Kierownicy w branży hotelarskiej, handlu i innych branżach usługowych	1,33
40	"03"	Żołnierze szeregowi	0,00

3.4.4 Bezrobotni wg rodzaju działalności ostatniego miejsca pracy oraz oferty pracy

Ostatnia analiza zawiera zestawienie liczby osób bezrobotnych zarejestrowanych w I półroczu roku 2014 oraz stan na koniec I półrocza 2014r., oferty pracy zgłoszone w I półroczu 2014r. oraz stan na koniec I półrocza 2014r. według sekcji PKD. Dane te zostały przedstawione zarówno w formie liczbowej jak i w formie procentowej. Dane te prezentuje tabela 3.7.

Tabela 3.7 Bezrobotni i oferty pracy w I półroczu 2014 roku według sekcji PKD

Sekcja PKD	Bezrobotni				Oferty pracy			
	zarejestrowani w I półroczu 2014		stan w końcu I półrocza 2014		zgłoszone w I półroczu 2014		stan w końcu I półrocza 2014	
	liczba	(%)	liczba	(%)	liczba	(%)	liczba	(%)
Rolnictwo, leśnictwo, łowiectwo i rybactwo	9	0,27	10	0,23	2	0,14	0	0,00
Górnictwo i wydobywanie	14	0,42	29	0,67	0	0,00	0	0,00
Przetwórstwo przemysłowe	260	7,79	384	8,91	268	19,10	36	17,48
Wytwarzanie i zaopatrywanie w energię elektryczną, gaz, parę wodną, gorącą wodę i powietrze do układów klimatyzacyjnych	8	0,24	22	0,51	2	0,14	0	0,00
Dostawa wody; gospodarowanie ściekami i odpadami oraz działalność związana z rekultywacją	53	1,59	99	2,30	30	2,14	0	0,00
Budownictwo	151	4,52	245	5,68	158	11,26	32	15,53

Handel hurtowy i detaliczny; naprawa pojazdów samochodowych, włączając motocykle	341	10,22	512	11,88	255	18,18	25	12,14
Działalność związana z zakwaterowaniem i usługami gastronomicznymi	72	2,16	77	1,79	59	4,21	9	4,37
Transport i gospodarka magazynowa	76	2,28	86	2,00	46	3,28	3	1,46
Informacja i komunikacja	10	0,30	10	0,23	11	0,78	0	0,00
Działalność finansowa i ubezpieczeniowa	23	0,69	28	0,65	20	1,43	0	0,00
Działalność związana z obsługą rynku nieruchomości	33	0,99	58	1,35	14	1,00	3	1,46
Działalność profesjonalna, naukowa i techniczna	28	0,84	47	1,09	45	3,21	1	0,49
Działalność w zakresie usług administrowania i działalność wspierająca	194	5,81	213	4,94	242	17,25	59	28,64
Administracja publiczna i obrona narodowa; obowiązkowe zabezpieczenia społeczne	41	1,23	68	1,58	38	2,71	2	0,97
Edukacja	32	0,96	58	1,35	16	1,14	0	0,00
Opieka zdrowotna i pomoc społeczna	54	1,62	95	2,20	143	10,19	28	13,59
Działalność związana z kulturą, rozrywką i rekreacją	30	0,90	56	1,30	22	1,57	2	0,97
Pozostała działalność usługowa	24	0,72	33	0,77	32	2,28	6	2,91
Gospodarstwa domowe zatrudniające pracowników; gospodarstwa domowe produkujące wyroby i świadczące usługi na własne potrzeby	0	0,00	0	0,00	0	0,00	0	0,00
Organizacje i zespoły eksterytorialne	1	0,03	0	0,00	0	0,00	0	0,00
Działalność nie zidentyfikowana	1884	56,44	2180	50,58	0	0,00	0	0,00
Ogółem	3338	100	4310	100	1403	100	206	100

PODSUMOWANIE

W ciągu I półrocza 2014r. liczba osób bezrobotnych spadła o **432** osoby i wyniosła **4 946**. W analogicznym okresie roku 2013 również odnotowano spadek liczby osób bezrobotnych, który wyniósł 161 osób.

Stopa bezrobocia w miesiącu czerwcu 2014 roku wyniosła **12,0%**. W ciągu półrocza nastąpił spadek o **0,9** punktu procentowego. W analogicznym okresie roku 2013, nastąpił spadek stopy bezrobocia o **0,4** punktu procentowego.

Niższa od chorzowskiej w miesiącu czerwcu była stopa bezrobocia w województwie (10,3%), natomiast stopa bezrobocia w kraju kształtowała się na takim samym poziomie jak w Chorzowie i wyniosła 12,0% .

42,0% bezrobotnych posiada wykształcenie gimnazjalne lub poniżej (2 080 osób). Ponad 69,7% bezrobotnych posiada wykształcenie zawodowe lub poniżej (3 445 osób). Najmniejszą grupę stanowią osoby z wykształceniem wyższym (6,9% - 343 osoby) i średnim ogólnokształcącym (7% - 344 osób).

Najwięcej osób bezrobotnych jest w wieku 25-34 lata 1 323 osoby (26,7%). Najmniejsze grupy stanowią wiekowo najstarsze osoby – powyżej 60 lat – 201 osób (4,1%).

Najwięcej ofert pracy wpłynęło w takich zawodach jak: sprzątaczką biurową (81), technik prac biurowych (70), robotnik budowlany (57). W podziale na duże grupy zawodów najliczniej „reprezentowane” są grupy: 93 – Robotnicy pomocniczy w górnictwie, przemyśle, budownictwie i transporcie; 52 – Sprzedawcy i pokrewni oraz 72 – Robotnicy obróbki metali, mechanicy maszyn i urządzeń i pokrewni.

Największy napływ osób bezrobotnych wystąpił tradycyjnie wśród osób z grupy Inny zawód lub brak zawodu (1133). Duże napływy wystąpiły też w zawodach: sprzedawca (336), robotnik budowlany (98), ślusarz (72). W podziale na duże grupy zawodów – najwięcej osób rejestrowało się w grupach: 52 – Sprzedawcy i pokrewni oraz 93 – Robotnicy pomocniczy w górnictwie, przemyśle, budownictwie i transporcie.

W I półroczu 2014 w statystykach Urzędu Pracy w Chorzowie wystąpiło łącznie 657 zawodów. 486 z nich to zawody nadwyżkowe (70,4%), 27 to zrównoważone (4,1%) a 144 to zawody deficytowe (21,9%). Szczegółowy podział zawodów oraz sposób ich kwalifikowania do danej grupy przedstawiono na rysunku 4.1:

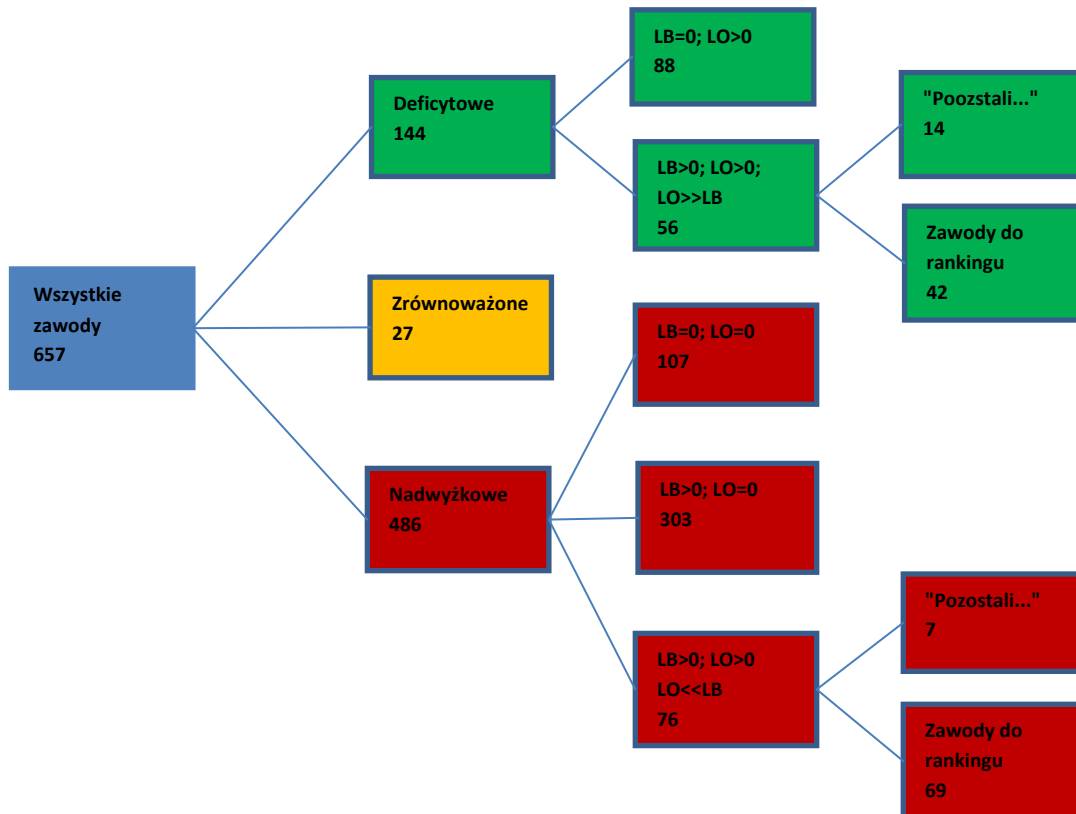
Rysunek 4.1 Kryteria kwalifikacji zawodu i ich podział.

OZNACZENIA:

LO – napływ ofert pracy

LB – napływ liczby osób bezrobotnych

„POZOSTALI...” – zawód rozpoczynający się od słów „Pozostali” (nie kwalifikuje się do rankingu zawodów).



Wśród **486** zawodów nadwyżkowych wyodrębniono aż 303 takich, w których nie wystąpił napływ ofert pracy (wskaźnik intensywności nadwyżki wynosi w tym przypadku 0,00). Zawodów tych nie brano pod uwagę podczas tworzenia rankingowej tabeli 35 zawodów nadwyżkowych.

Wśród **144** zawodów deficytowych wyodrębniono 88 takich, w których nie wystąpił napływ osób bezrobotnych (wskaźnik intensywności deficytu w tym przypadku jest nieokreślony – oznaczony w analizie jako max). Zawodów tych nie brano pod uwagę podczas tworzenia rankingowej tabeli 41 zawodów deficytowych.

Najbardziej nadwyżkowymi zawodami są: kierowca samochodu osobowego, cukiernik, technik elektronik. Najbardziej deficytowymi zawodami są: brukarz, opiekunka domowa, robotnik magazynowy.

Wśród dużych grup zawodowych było 4 grup deficytowych i 2 grup zrównoważonych. Pozostałe 34 grup występujące w statystykach, to grupy nadwyżkowe.

Duże grupy zawodowe najbardziej generujące długotrwałe bezrobocie to: 62 – Leśnicy i rybacy; 94- Pracownicy pomocniczy przygotowujący posiłki; 96 – Ładowacze nieczystości i inni pracownicy przy pracach prostych

Wskaźnik szansy uzyskania oferty jest najniższy w następujących dużych grupach zawodowych: 62 – leśnicy i rybacy; 92 - Robotnicy pomocniczy w rolnictwie, leśnictwie i rybołówstwie; 95 – sprzedawcy uliczni i pracownicy świadczący usługi na ulicach; 11 - Przedstawiciele władz publicznych, wyżsi urzędnicy i dyrektorzy generalni.

SPIS TABEL, WYKRESÓW, RYSUNKÓW

Tabela 1.1 Liczba osób bezrobotnych w I półroczu 2014r.	5
Tabela 1.2 Kwartalne porównanie liczby osób bezrobotnych od roku 2011.	6
Tabela 1.3 Stopa bezrobocia w I półroczu 2014r. – po korekcie w miesiącu wrześniu 2014r.	7
Tabela 1.4 Struktura osób bezrobotnych będących w szczególnej sytuacji na rynku pracy.	11
Tabela 2.1 Zawody z największym napływem ofert pracy.	12
Tabela 2.2 Struktura napływu ofert pracy w podziale na elementarne grupy zawodów.	14
Tabela 2.3 Struktura napływu ofert pracy w podziale na duże grupy zawodów.	14
Tabela 2.4 Zawody z największym napływem osób bezrobotnych.	15
Tabela 2.5 Struktura napływu osób bezrobotnych w podziale na elementarne grupy zawodów.	17
Tabela 2.6 Struktura napływu osób bezrobotnych w podziale na duże grupy zawodów.	18
Tabela 3.1 Ranking 35 zawodów nadwyżkowych.	20
Tabela 3.2 Wykaz zawodów zrównoważonych.	22
Tabela 3.3 Ranking 32 zawodów deficytowych.	24
Tabela 3.4 Ranking zawodów deficytowych i nadwyżkowych wg dużych grup zawodowych.	26
Tabela 3.5 Ranking zawodów generujących długotrwałe bezrobocie wg dużych grup zawodowych.	28
Tabela 3.6 Ranking zawodów ze względu na wskaźnik szansy uzyskania oferty wg dużych grup zawodowych.	29
Tabela 3.7 Bezrobotni i oferty pracy w I półroczu 2014 roku według sekcji PKD	31
Wykres 1.1 Liczba osób bezrobotnych w I półroczu 2014r.	6
Wykres 1.2 Kwartalne porównanie liczby osób bezrobotnych od roku 2011.	7
Wykres 1.3 Porównanie stopy bezrobocia w Chorzowie, województwie śląskim i w Polsce – po korekcie w miesiącu wrześniu 2014r.	8
Wykres 1.4 Struktura osób bezrobotnych według wykształcenia.	9
Wykres 1.5 Struktura osób bezrobotnych według wieku.	10
Wykres 3.1 Podział zawodów na deficytowe, zrównoważone i nadwyżkowe.	19
Rysunek 4.1 Kryteria kwalifikacji zawodu i ich podział.	34