



**Powiatowy Urząd Pracy**  
w Chorzowie

**MONITORING  
ZAWODÓW  
DEFICYTOWYCH  
I NADWYŻKOWYCH  
W 2013 ROKU**

**CZĘŚĆ DIAGNOSTYCZNA**

**MARZEC 2014**

# SPIS TREŚCI

<b>SPIS TREŚCI</b> .....	<b>2</b>
<b>WSTĘP</b> .....	<b>3</b>
<b>1 Analiza bezrobocia i struktura osób bezrobotnych</b> .....	<b>5</b>
<b>1.1 Analiza bezrobocia</b> .....	<b>5</b>
1.1.1 Analiza osób bezrobotnych .....	5
1.1.2 Analiza stopy bezrobocia.....	7
<b>1.2 Struktura osób bezrobotnych</b> .....	<b>8</b>
1.2.1 Struktura według wykształcenia.....	9
1.2.2 Struktura według wieku .....	9
1.2.3 Struktura osób bezrobotnych będących w szczególnej sytuacji na rynku pracy.....	10
<b>2 Analiza napływu ofert pracy i osób bezrobotnych wg zawodów</b> .....	<b>12</b>
<b>2.1 Analiza napływu ofert pracy</b> .....	<b>12</b>
<b>2.2 Analiza napływu osób bezrobotnych</b> .....	<b>15</b>
<b>3 Analiza zawodów nadwyżkowych, zrównoważonych i deficytowych</b> .....	<b>19</b>
<b>3.1 Analiza zawodów nadwyżkowych</b> .....	<b>20</b>
<b>3.2 Analiza zawodów zrównoważonych</b> .....	<b>22</b>
<b>3.3 Analiza zawodów deficytowych</b> .....	<b>25</b>
<b>3.4 Dodatkowe analizy</b> .....	<b>27</b>
3.4.1 Ranking zawodów deficytowych i nadwyżkowych wg dużych grup zawodowych.....	27
3.4.2 Ranking zawodów generujących długotrwałe bezrobocie .....	29
3.4.3 Ranking zawodów ze względu na wskaźnik szansy uzyskania oferty .....	31
3.4.4 Bezrobotni wg rodzaju działalności ostatniego miejsca pracy oraz oferty pracy.....	33
<b>PODSUMOWANIE</b> .....	<b>35</b>
<b>SPIS TABEL, WYKRESÓW, RYSUNKÓW</b> .....	<b>38</b>

## WSTĘP

Opracowywanie analiz rynku pracy w tym prowadzenie monitoringu zawodów deficytowych i nadwyżkowych jest jednym z zadań samorządu powiatu – zgodnie z zapisami ustawy z dnia 20 kwietnia 2004r. o promocji zatrudnienia i instytucjach rynku pracy (t.j. Dz. U. z 2013r., poz. 674 z późn. zm.).

**Monitoring zawodów deficytowych i nadwyżkowych** jest opracowaniem cyklicznym składającym się z dwóch części:

- Monitoring całoroczny – składający się z części diagnostycznej i części prognostycznej. Dotyczy okresu roku poprzedzającego analizę. Część diagnostyczna jest sporządzana w miesiącu marcu, natomiast część prognostyczna w okolicach sierpnia-wrzesnia każdego roku.
- Monitoring półroczny – składający się tylko z części diagnostycznej, dotyczy okresu pierwszego półrocza danego roku. Najczęściej sporządzany jest w miesiącu października każdego roku.

Monitoring określa popyt i podaż na poszczególnych rynkach zawodowo-terytorialnych. W ramach monitoringu określa się rankingi zawodów deficytowych i nadwyżkowych, co jest istotne dla lokalnej edukacji jak i potrzeb szkoleniowych bezrobotnych.

Niniejszą analizę przeprowadzono w oparciu o dane statystyczne o bezrobociu i ofertach pracy w roku 2013, posługując się nazwami grup zawodów i specjalności zgodnymi z klasyfikacją zawodów i specjalności wprowadzonej do stosowania Rozporządzeniem Ministra Pracy i Polityki Społecznej z dnia 27 kwietnia 2010r. w sprawie klasyfikacji zawodów i specjalności na potrzeby rynku pracy oraz zakresu jej stosowania (Dz.U. nr 82, poz. 537). Analizą objęto duże grupy zawodów (kod dwucyfrowy), elementarne grupy zawodów (kod czterocyfrowy) oraz poszczególne zawody i specjalizacje (kod sześciocyfrowy). Struktura klasyfikacji jest wynikiem grupowania zawodów na podstawie podobieństwa kwalifikacji zawodowych wymaganych dla realizacji zadań danego zawodu (specjalności) z uwzględnieniem obydwu aspektów kwalifikacji (poziomu i specjalizacji). Zgodnie z zaleceniami MPiPS dotyczącymi przygotowania niniejszego monitoringu – zawiera on tylko część diagnostyczną. Część prognostyczna niniejszego monitoringu zostanie przygotowana na przełomie sierpnia i września.

Podstawą niniejszego opracowania jest wybór definicji podstawowych kategorii pojęciowych:

- **Monitoring zawodów deficytowych i nadwyżkowych** jest to proces systematycznego obserwowania zjawisk zachodzących na rynku pracy, dotyczących kształtowania popytu na pracę i podaży zasobów pracy w przekroju terytorialno-zawodowym oraz formułowania na tej podstawie ocen, wniosków i krótkotrwałych prognoz niezbędnych dla prawidłowego funkcjonowania systemu kształcenia zawodowego jak również systemu kształcenia bezrobotnych oraz osób poszukujących pracy.
- **Zawód deficytowy** jest to zawód, na który występuje na rynku pracy większe zapotrzebowanie niż liczba osób poszukujących pracy w tym zawodzie (liczba ofert pracy > liczba osób bezrobotnych).
- **Zawód nadwyżkowy** jest to zawód, na który występuje na rynku pracy mniejsze zapotrzebowanie niż liczba osób poszukujących pracy w tym zawodzie (liczba ofert pracy < liczba osób bezrobotnych).
- **Zawód zrównoważony** jest to zawód, na który występuje na rynku pracy wyrównane zapotrzebowanie osób poszukujących pracy w stosunku do liczby ofert pracy w tym zawodzie (liczba ofert pracy  $\approx$  liczba osób bezrobotnych).

Niniejsze opracowanie składa się z wstępu, trzech rozdziałów oraz z podsumowania. Rozdział pierwszy dotyczy bezrobocia w Chorzowie w 2013 roku. Przedstawiono w nim sposób kształtowania się bezrobocia w mieście oraz strukturę osób bezrobotnych. Dokonano również porównania bezrobocia w Chorzowie z województwem oraz krajem. Rozdział drugi zawiera analizę napływu ofert pracy oraz napływu osób bezrobotnych. Skoncentrowano się tutaj na zawodach, w których wystąpił największy napływ ofert pracy oraz największy napływ osób bezrobotnych. Pogrupowano również napływy w dużych grupach zawodowych (kod dwucyfrowy) oraz w elementarnych grupach zawodowych (kod czterocyfrowy). W rozdziale trzecim dokonano podziału zawodów na deficytowe, zrównoważone i nadwyżkowe. Analizy dokonano pod kątem poszczególnych zawodów i specjalności. Dokonano również analizy takich wskaźników jak: wskaźnik długotrwałego bezrobocia (w dużych grupach zawodowych) oraz wskaźnik szansy uzyskania oferty (w dużych grupach zawodowych). Podsumowaniem rozdziału trzeciego jest tabela zawierająca liczbę (bezwzględną oraz procentową) osób bezrobotnych oraz ofert pracy z podziałem według sekcji PKD.

*Opracowanie – mgr inż. Małgorzata Tkaczyk  
pod Kierownictwem Dyrektora  
Powiatowego Urzędu Pracy w Chorzowie  
– mgr Jerzego Kędziory*

# 1 Analiza bezrobocia i struktura osób bezrobotnych

## 1.1 Analiza bezrobocia

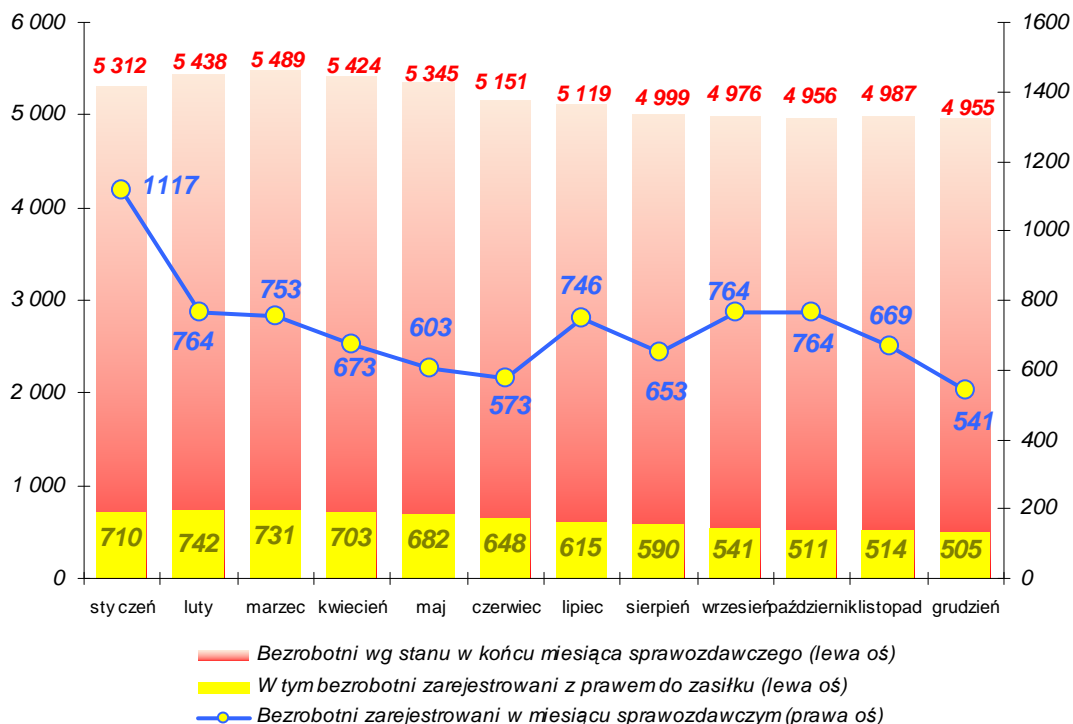
### 1.1.1 Analiza osób bezrobotnych

W miesiącu styczniu 2013r. w Chorzowie zarejestrowanych było **5 312** osób bezrobotnych (w tym **2 843** kobiety – 53,5% ogółu). W miesiącu grudniu natomiast liczba osób bezrobotnych wyniosła **4 955** osób (w tym **2 634** kobiety – 53,1% ogółu). Nastąpił więc spadek liczby osób bezrobotnych o **357** osób (w tym o **209** kobiet). W ciągu roku zmniejszył się udział osób bezrobotnych zarejestrowanych z prawem do zasiłku w ogólnej liczbie osób bezrobotnych z **13,4%** w styczniu – do **10,2%** w grudniu. Najwięcej osób bezrobotnych w roku 2013 zarejestrowało się w miesiącu styczniu – **1 117** osób, najmniej natomiast w miesiącach: grudniu– **541** osób oraz czerwcu **573** osoby. Pełne zestawienie liczby osób bezrobotnych w roku 2013 zostało przedstawione w tabeli 1.1 oraz na wykresie 1.1.

Tabela 1.1 Liczba osób bezrobotnych w 2013r.

Lp	Miesiąc 2012	Bezrobotni wg stanu w końcu miesiąca sprawozdawczego		W tym bezrobotni zarejestrowani z prawem do zasiłku		Bezrobotni zarejestrowani w miesiącu sprawozdawczym	
		ogółem	kobiety	ogółem	kobiety	ogółem	kobiety
1	styczeń	<b>5 312</b>	<b>2 843</b>	<b>710</b>	<b>330</b>	<b>1117</b>	<b>530</b>
2	luty	<b>5 438</b>	<b>2 884</b>	<b>742</b>	<b>341</b>	<b>764</b>	<b>356</b>
3	marzec	<b>5 489</b>	<b>2 873</b>	<b>731</b>	<b>351</b>	<b>753</b>	<b>346</b>
4	kwiecień	<b>5 424</b>	<b>2 823</b>	<b>703</b>	<b>331</b>	<b>673</b>	<b>318</b>
5	maj	<b>5 345</b>	<b>2 812</b>	<b>682</b>	<b>323</b>	<b>603</b>	<b>292</b>
6	czerwiec	<b>5 151</b>	<b>2 764</b>	<b>648</b>	<b>317</b>	<b>573</b>	<b>290</b>
7	lipiec	<b>5 119</b>	<b>2 742</b>	<b>615</b>	<b>291</b>	<b>746</b>	<b>357</b>
8	sierpień	<b>4 999</b>	<b>2 748</b>	<b>590</b>	<b>292</b>	<b>653</b>	<b>367</b>
9	wrzesień	<b>4 976</b>	<b>2 698</b>	<b>541</b>	<b>254</b>	<b>764</b>	<b>370</b>
10	październik	<b>4 956</b>	<b>2 709</b>	<b>511</b>	<b>255</b>	<b>764</b>	<b>380</b>
11	listopad	<b>4 987</b>	<b>2 679</b>	<b>514</b>	<b>248</b>	<b>669</b>	<b>306</b>
12	grudzień	<b>4 955</b>	<b>2 634</b>	<b>505</b>	<b>237</b>	<b>541</b>	<b>255</b>

Wykres 1.1 Liczba osób bezrobotnych w 2013r.



Analizując liczbę osób bezrobotnych od roku 2010 (w podziale na poszczególne kwartały) – można zauważyć spadki w ciągu roku w latach 2010, 2011 i 2012 oraz 2013– największy w roku 2011 (spadek o 873 osoby). Różnice między IV a I kwartałem od roku 2010 kształtują się następująco:

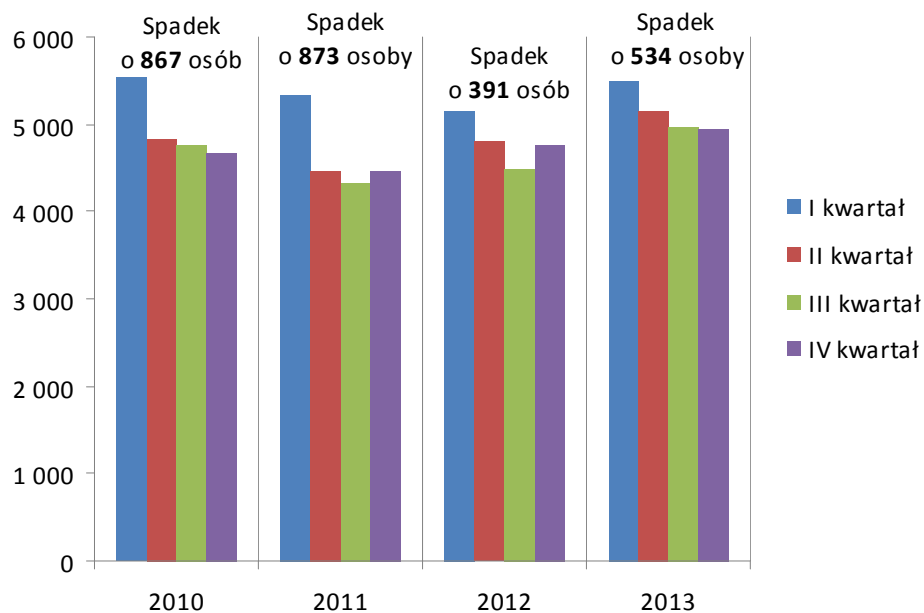
- Rok 2010 – spadek o **867** osób,
- Rok 2011 – spadek o **873** osoby,
- Rok 2012 – spadek o **391** osób,
- Rok 2013 – spadek o **534** osoby.

Dane te zostały przedstawione w tabeli 1.2.

Tabela 1.2 Kwartalne porównanie liczby osób bezrobotnych od roku 2010.

Kwartał 2010	Liczba bezrob.	Kwartał 2011	Liczba bezrob.	Kwartał 2012	Liczba bezrob.	Kwartał 2013	Liczba bezrob.
I	5 543	I	5 332	I	5 145	I	5 489
II	4 842	II	4 466	II	4 813	II	5 151
III	4 760	III	4 332	III	4 486	III	4 976
IV	4 676	IV	4 459	IV	4 754	IV	4 955
Różnica:	- 867	Różnica:	-873	Różnica:	-391	Różnica:	-534

Wykres 1.2 Kwartalne porównanie liczby osób bezrobotnych od roku 2010.



### 1.1.2 Analiza stopy bezrobocia

Liczba osób bezrobotnych znajduje swoje odzwierciedlenie we wskaźniku stopy bezrobocia w mieście. Stopa bezrobocia jest obliczana jako iloraz osób bezrobotnych przez liczbę osób aktywnych zawodowo i jest podawany miesięcznie przez Główny Urząd Statystyczny. W miesiącu styczniu wskaźnik ten wyniósł **12,7%**, natomiast w miesiącu grudniu – **12,0%**. Nastąpił więc spadek stopy bezrobocia o **0,7** punktu procentowego.

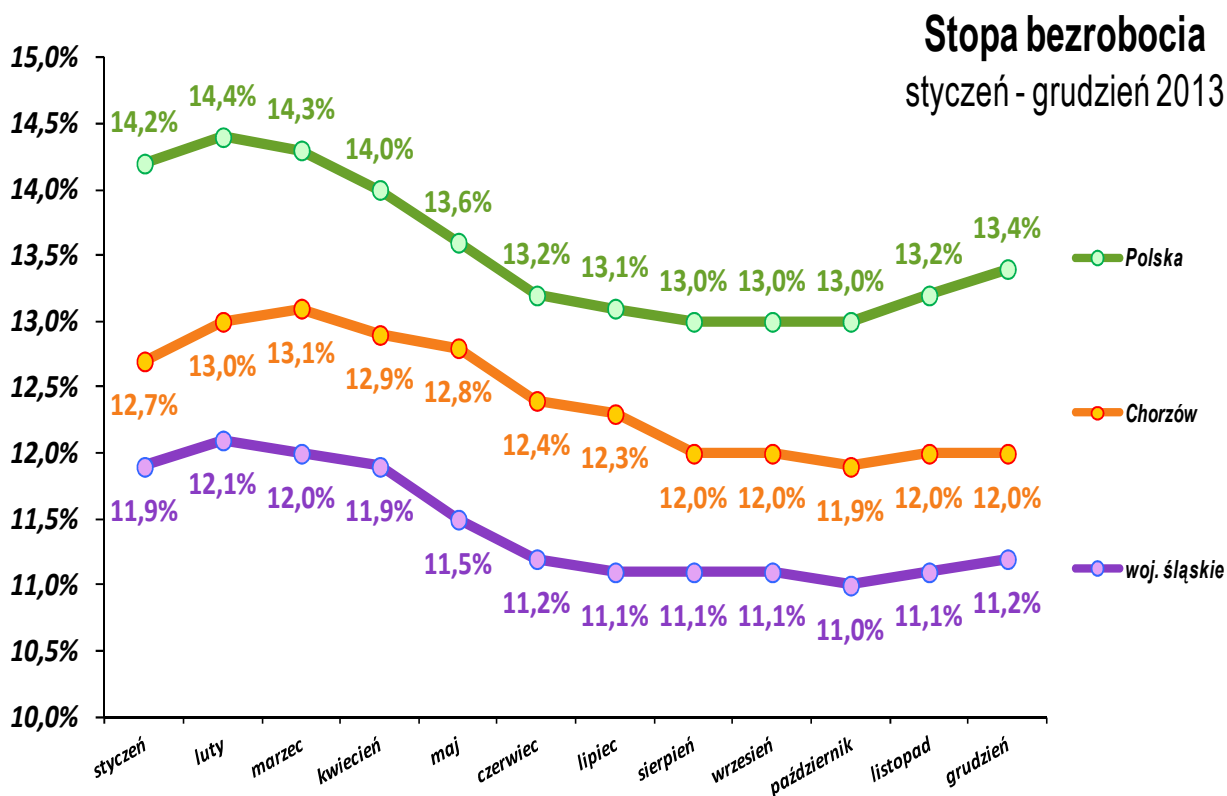
Wysokość stopy bezrobocia w 2013 roku przedstawia tabela 1.3.

Tabela 1.3 Stopa bezrobocia w 2013r.

Miesiąc	Stopa bezrobocia	Miesiąc	Stopa bezrobocia
STYCZEŃ	12,7%	LIPIEC	12,3%
LUTY	13,0%	SIERPIEŃ	12,0%
MARZEC	13,1%	WRZESIEŃ	12,0%
KWIECIEŃ	12,9%	PAŹDZIERNIK	11,9%
MAJ	12,8%	LISTOPAD	12,0%
CZERWIEC	12,4%	GRUDZIEŃ	12,0%

Jak już wspomniano powyżej – wskaźnik stopy bezrobocia na koniec roku 2013 dla miasta Chorzowa wyniósł 12,0%. W tym samym czasie wskaźnik ten dla całej Polski wyniósł 13,4%, a dla obszaru województwa śląskiego 11,2%.

Wykres 1.3 Porównanie stopy bezrobocia w Chorzowie, województwie śląskim i w Polsce.



Jak wynika z powyższego wykresu – w okresie od stycznia do grudnia 2013 – wskaźnik stopy bezrobocia w Polsce zmniejszył się o 0,8 pkt%, natomiast w województwie śląskim oraz w Chorzowie zmniejszył się o 0,7 pkt%.

## 1.2 Struktura osób bezrobotnych

Poniżej przedstawiono w jaki sposób kształtuje się struktura osób bezrobotnych w Chorzowie według stanu na dzień 31.12.2013r. Analizę przeprowadzono w stosunku do osób bezrobotnych w podziale według wykształcenia oraz wieku. Przedstawiono także strukturę osób bezrobotnych będących w szczególnej sytuacji na rynku pracy.

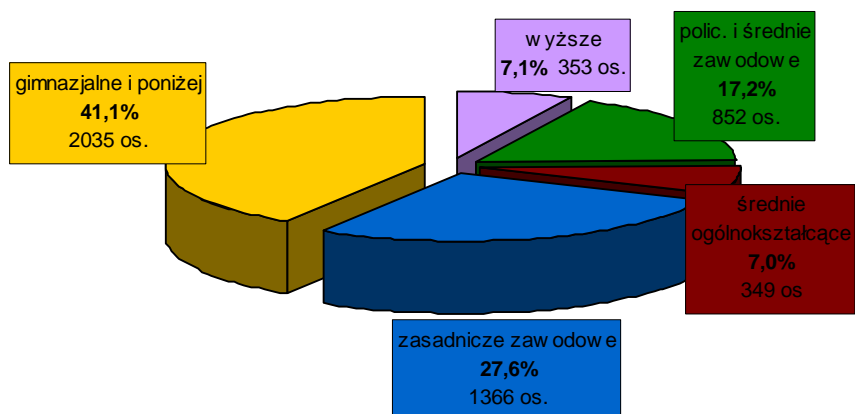


### 1.2.1 Struktura według wykształcenia

Aż 41,1% osób bezrobotnych posiada wykształcenie gimnazjalne lub niższe. Kolejne 27,6% posiada wykształcenie zawodowe – nieadekwatne do potrzeb obecnego rynku pracy – łącznie grupy te stanowią 68,7% ogółu osób bezrobotnych. Jeżeli do tego dodamy osoby z wykształceniem średnim ogólnokształcącym (7,0%) – to na naszym rynku mamy 75,7% osób z nieadekwatnym wykształceniem lub z niedopasowanymi kwalifikacjami do realiów współczesnego rynku pracy. Zaledwie 7,1% zarejestrowanych osób (353 osób) posiada wykształcenie wyższe a pozostałe 17,2% to osoby z wykształceniem policealnym i średnim zawodowym. Strukturę osób bezrobotnych według wykształcenia przedstawiono na poniższym wykresie.

Wykres 1.4 Struktura osób bezrobotnych według wykształcenia.

**PODZIAŁ WG WYKSZTAŁCENIA**  
stan na 31.12.2013  
**CHORZÓW**  
RAZEM - 4 955 osób

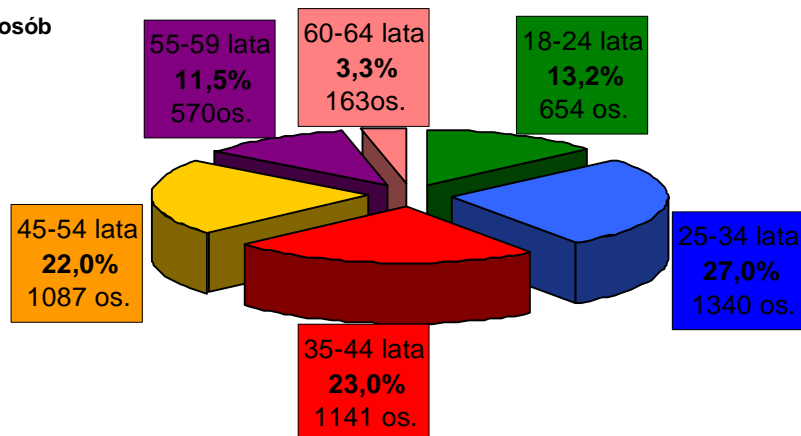


### 1.2.2 Struktura według wieku

Największą grupą osób bezrobotnych w podziale według wieku stanowią osoby w wieku 25-34 lata – 27,0%. Grupę tych osób stanowią najczęściej absolwenci różnych szkół oraz osoby, które już pracowały w pierwszej pracy. Kolejną, liczną grupę stanowią osoby w wieku 35-44 lata – 23,0%. Strukturę osób bezrobotnych według wieku przedstawiono na poniższym wykresie.

Wykres 1. 5 Struktura osób bezrobotnych według wieku.

**PODZIAŁ WG WIEKU**  
stan na 31.12.2013  
CHORZÓW  
RAZEM - 4 955 osób



### 1.2.3 Struktura osób bezrobotnych będących w szczególnej sytuacji na rynku pracy

W poniższej tabeli (tabela 1.4) przedstawiono strukturę osób bezrobotnych w nieco innym ujęciu. Zawiera ona wybrane grupy osób bezrobotnych w porównaniu do ogólnej liczby osób bezrobotnych a także udział kobiet w każdej z grup. W porównaniu ze strukturą sprzed 12 miesięcy – najbardziej znaczące zmiany to:

- zwiększenie udziału liczby osób długotrwale bezrobotnych (o 3,2 pkt%),
- zwiększenie udziału liczby osób powyżej 50 roku życia (o 1,6 pkt%)
- zmniejszenie udziału liczby osób do 25 roku życia (o 2,9 pkt%),
- zmniejszenie udziału liczby osób prawem do zasiłku (o 2,3 pkt%).

Tabela 1.4 Struktura osób bezrobotnych będących w szczególnej sytuacji na rynku pracy.

	Ogółem	%	Kobiety	Udział kobiet (%)
<b>Liczba bezrobotnych w tym:</b>	<b>4 955</b>	<b>100</b>	<b>2 634</b>	<b>53,2</b>
Z prawem do zasiłku	505	10,2	237	46,9
Do 25 roku życia	654	13,2	380	58,1
Długotrwale bezrobotne	2450	49,4	1406	57,4
Powyżej 50 roku życia	1293	26,1	545	42,2
Bez kwalifikacji zawodowych	1896	38,3	1142	60,2
Bez doświadczenia zawodowego	1034	20,9	643	62,2
Bez wykształcenia średniego	3401	68,6	1691	49,7
Samotnie wychowujące co najmniej jedno dziecko do 18 roku życia	856	17,3	726	84,8
Które po odbyciu kary pozbawienia wolności nie podjęły zatrudnienia	108	2,2	8	7,4
Niepełnosprawni	342	6,9	190	55,6

UWAGA! Dane w kolumnach nie sumują się, ponieważ 1 osoba może podlegać pod kilka kategorii.

## 2 Analiza napływu ofert pracy i osób bezrobotnych wg zawodów

### 2.1 Analiza napływu ofert pracy

W 2013 roku Powiatowy Urząd Pracy zarejestrował łącznie **3 283** oferty pracy – łącznie w **382** zawodach. W celu lepszej przejrzystości analizy ofert pracy – skoncentrowano się wyłącznie na 31 zawodach, gdzie napływ ofert pracy był największy. Łączna liczba ofert pracy tylko w tych 31 zawodach wyniosła **1864** – co stanowi 56,8% wszystkich ofert pracy.

Najwięcej ofert pracy wpłynęło w zawodzie sprzedawca – **171** przy jednoczesnym napływie osób bezrobotnych w liczbie 847, co daje średnio 4,95 osoby na jedną ofertę pracy. Porównując napływ ofert pracy w analizowanej grupie 31 zawodów z napływem osób bezrobotnych w tych zawodach – otrzymujemy średni wskaźnik 1,42. Wykaz analizowanych 31 zawodów przedstawiono w tabeli 2.1.

Tabela 2.1 Zawody z największym napływem ofert pracy.

LP	ZAWÓD		Napływ ofert pracy	Napływ osób bezrobotn.	Ilość osób na 1 ofertę pracy
	Symbol	Nazwa			
1	"522301"	Sprzedawca*	171	847	4,95
2	"524404"	Telemarketer	128	16	0,13
3	"933304"	Robotnik magazynowy	126	15	0,12
4	"932101"	Pakowacz	111	95	0,86
5	"411004"	Technik prac biurowych*	108	126	1,17
6	"432103"	Magazynier	89	146	1,64
7	"515303"	Robotnik gospodarczy	84	59	0,70
8	"523002"	Kasjer handlowy	81	83	1,02
9	"962902"	Dozorca	78	55	0,71
10	"332201"	Ekspozytor towarów (merchandise)	71	1	0,01
11	"911207"	Sprzątaczką biurową	62	147	2,37
12	"931301"	Robotnik budowlany	59	203	3,44
13	"941201"	Pomoc kuchenna	51	43	0,84
14	"432190"	Pozostali magazynierzy i pokrewni	50	10	0,20

15	"834401"	Kierowca operator wózków jezdniowych	47	22	0,47
16	"961201"	Sortowacz surowców wtórnych	46	6	0,13
17	"541307"	Pracownik ochrony fizycznej bez licencji	44	28	0,64
18	"721290"	Pozostali spawacze i pokrewni	44	3	0,07
19	"524902"	Doradca klienta	42	20	0,48
20	"514101"	Fryzjer*	40	114	2,85
21	"512001"	Kucharz*	38	111	2,92
22	"821990"	Pozostali monterzy gdzie indziej niesklasyfikowani	38	3	0,08
23	"722204"	Ślusarz*	36	212	5,89
24	"513101"	Kelner*	31	56	1,81
25	"741103"	Elektryk*	31	3	0,10
26	"522304"	Sprzedawca w branży spożywczej	30	4	0,13
27	"243305"	Specjalista do spraw sprzedaży	27	2	0,07
28	"833203"	Kierowca samochodu ciężarowego	26	33	1,27
29	"243106"	Specjalista do spraw marketingu i handlu	25	10	0,40
30	"522305"	Technik handlowiec*	25	43	1,72
31	"711202"	Murarz*	25	140	5,60
<b>SUMA</b>			<b>1864</b>	<b>2656</b>	<b>1,42</b>

\* - zawody szkolne

Oferty pracy zanalizowano również w podziale na elementarne grupy zawodów (kod 4-cyfrowy) oraz w podziale na duże grupy zawodów (kod 2-cyfrowy) – w ujęciu procentowym w porównaniu do wszystkich ofert pracy. Tym razem skoncentrowano się na przedstawieniu 10 grup elementarnych, w których wskaźnik procentowy był największy (tabela 2.2). Łącznie grupy te stanowią 39,31% wszystkich ofert pracy. Najczęściej powtarzające się grupy zawodów w tej tabeli pochodzą z 5. wielkiej grupy – pracownicy usług i sprzedawcy oraz grupy 9. – pracownicy przy pracach prostych.

Tabela 2.2 Struktura napływu ofert pracy w podziale na elementarne grupy zawodów.

LP	ZAWÓD		Napływ ofert pracy [% z całości]
	Symbol	Nazwa	
1	"5223"	Sprzedawcy sklepowi (ekspedienci)	8,31
2	"4321"	Magazynierzy i pokrewni	4,33
3	"4110"	Pracownicy obsługi biurowej	4,11
4	"9333"	Robotnicy pracujący przy przeładunku towarów	3,99
5	"5244"	Sprzedawcy (konsultanci) w centrach sprzedaży telefonicznej / internetowej	3,96
6	"9321"	Pakowacze	3,38
7	"3322"	Przedstawiciele handlowi	2,89
8	"5153"	Gospodarze budynków	2,80
9	"9112"	Pomoce i sprzątaczk biurowe, hotelowe i pokrewne	2,77
10	"9629"	Pracownicy przy pracach prostych gdzie indziej niesklasyfikowani	2,77

W podziale na duże grupy zawodowe również skoncentrowano się na przedstawieniu 10 grup, w których procentowy wskaźnik ilościowy w porównaniu do wszystkich ofert pracy był największy. Łącznie grupy te obejmują 71,43% wszystkich zawodów. Z tabeli 2.3, gdzie zestawiono opisywane grupy zawodów wynika, iż średnio co szósta wpływająca oferta pracy do Urzędu jest z grupy „52” – Sprzedawcy i pokrewni, a co dziewięta oferta z grupy – „93” – Robotnicy pomocniczy w górnictwie, przemyśle, budownictwie i transporcie.

Tabela 2.3 Struktura napływu ofert pracy w podziale na duże grupy zawodów.

LP	ZAWÓD		Napływ ofert pracy [% z całości]
	Symbol	Nazwa	
1	"52"	Sprzedawcy i pokrewni	16,69
2	"93"	Robotnicy pomocniczy w górnictwie, przemyśle, budownictwie i transporcie	10,69
3	"51"	Pracownicy usług osobistych	8,04
4	"72"	Robotnicy obróbki metali, mechanicy maszyn i urządzeń i pokrewni	8,04
5	"71"	Robotnicy budowlani i pokrewni (z wyłączeniem elektryków)	5,42
6	"43"	Pracownicy do spraw finansowo-statystycznych i ewidencji materiałowej	5,03
7	"33"	Średni personel do spraw biznesu i administracji	4,69
8	"96"	Ładowacze nieczystości i inni pracownicy przy pracach prostych	4,54
9	"41"	Sekretarki, operatorzy urządzeń biurowych i pokrewni	4,33
10	"83"	Kierowcy i operatorzy pojazdów	3,96

## 2.2 Analiza napływu osób bezrobotnych

W roku 2013 napływ osób bezrobotnych wyniósł łącznie **8 620** osób (w tym **4 167** kobiety – 48,3%) – w 630 zawodach. Podobnie jak w przypadku napływu ofert pracy, tak i teraz skoncentrowano się wyłącznie na tych zawodach, w których wystąpił największy napływ. Łączna liczba osób bezrobotnych tylko w tych 31 zawodach wyniosła **5 805** – co stanowi 67,3 % całego napływu.

Tradycyjnie już, największy napływ stanowiły osoby rejestrujące się jako osoby bez zawodu – czyli osoby bez wykształcenia lub z wykształceniem średnim ogólnokształcącym i bez stażu pracy. Osób takich w 2013 roku wystąpiło łącznie **2 251** (26,1% napływu). Innymi zawodami o dużym napływie osób bezrobotnych są: sprzedawca – 847, ślusarz – 212, robotnik budowlany – 203 oraz sprzątaczką biurową – 147 osób. Wykaz 31 zawodów z największym napływem osób bezrobotnych przedstawiono w tabeli 2.4. W tabeli tej przedstawiono również wskaźnik liczby ofert pracy na

1 osobę. Największy jest on w przypadku zawodu dozorca oraz robotnik gospodarczy – 1,42, przy czym średni wskaźnik dla całej grupy 31 zawodów wynosi zaledwie 0,20.

Tabela 2.4 Zawody z największym napływem osób bezrobotnych.

LP	ZAWÓD		Napływ osób bezrobotn.	Napływ ofert pracy	Ilość ofert pracy na 1 osobę
	Symbol	Nazwa			
1	"000000"	Bez zawodu	2251	0	0,00
2	"522301"	Sprzedawca*	847	171	0,20
3	"722204"	Ślusarz*	212	36	0,17
4	"931301"	Robotnik budowlany	203	59	0,29
5	"911207"	Sprzątaczką biurową	147	62	0,42
6	"932911"	Robotnik pomocniczy w przemyśle przetwórczym	147	11	0,07
7	"432103"	Magazynier	146	89	0,61
8	"711202"	Murarz*	140	25	0,18
9	"411004"	Technik prac biurowych*	126	108	0,86
10	"811101"	Górnik eksploatacji podziemnej*	117	5	0,04
11	"331403"	Technik ekonomista*	114	1	0,01
12	"514101"	Fryzjer*	114	40	0,35
13	"512001"	Kucharz*	111	38	0,34
14	"932101"	Pakowacz	95	111	1,17
15	"751204"	Piekarz*	88	11	0,13
16	"523002"	Kasjer handlowy	83	81	0,98
17	"741290"	Pozostali elektromechanicy i elektrycy	78	4	0,05
18	"753105"	Krawiec*	77	8	0,10
19	"611306"	Ogrodnik terenów zieleni	74	8	0,11
20	"723103"	Mechanik pojazdów samochodowych*	61	11	0,18
21	"513202"	Barman	59	18	0,31
22	"515303"	Robotnik gospodarczy	59	84	1,42



23	"723190"	Pozostali mechanicy pojazdów samochodowych	57	0	0,00
24	"513101"	Kelner*	56	31	0,55
25	"962902"	Dozorca	55	78	1,42
26	"311204"	Technik budownictwa*	54	5	0,09
27	"751201"	Cukiernik*	49	9	0,18
28	"911206"	Salowa	48	0	0,00
29	"351203"	Technik informatyk*	47	2	0,04
30	"331301"	Księgowy	45	16	0,36
31	"722314"	Tokarz w metalu	45	18	0,40
<b>SUMA</b>			<b>5805</b>	<b>1140</b>	<b>0,20</b>

\* - zawody szkolne

Napływ osób bezrobotnych – podobnie jak napływ ofert pracy – zanalizowano również w podziale na elementarne grupy zawodów (kod 4-cyfrowy) oraz wg dużych grup zawodowych (kod 2-cyfrowy) – w ujęciu procentowym w porównaniu do całego napływu osób bezrobotnych. W tabeli 2.5 przedstawiono 10 elementarnych grup zawodów, w których wskaźnik procentowy był największy. Łącznie grupy te stanowią 39,34% napływu wszystkich osób bezrobotnych. Najczęściej powtarzające się grupy zawodów w tej tabeli pochodzą tym razem z 7 wielkiej grupy – robotnicy przemysłowi i rzemieślnicy oraz 9 – pracownicy przy pracach prostych i grupy 5 – pracownicy usług i sprzedawcy.

Tabela 2.5 Struktura napływu osób bezrobotnych w podziale na elementarne grupy zawodów.

LP	ZAWÓD		Napływ osób bezrob. [% z całości]
	Symbol	Nazwa	
1	"5223"	Sprzedawcy sklepowi (ekspedienci)	14,20
2	"7222"	Ślusarze i pokrewni	3,47
3	"9112"	Pomoce i sprzętaczki biurowe, hotelowe i pokrewne	3,36
4	"9313"	Robotnicy pomocniczy w budownictwie ogólnym	3,19
5	"9329"	Robotnicy przy pracach prostych w przemyśle gdzie indziej niesklasyfikowani	3,12
6	"7231"	Mechanicy pojazdów samochodowych	2,56

7	"4321"	Magazynierzy i pokrewni	<b>2,48</b>
8	"5120"	Kucharze	<b>2,43</b>
9	"7412"	Elektromechanicy i elektrycy	<b>2,28</b>
10	"7112"	Murarze i pokrewni	<b>2,25</b>

W podziale na duże grupy zawodowe również skoncentrowano się na przedstawieniu 10 grup, w których procentowy wskaźnik ilościowy w porównaniu do wszystkich ofert pracy był największy. Wyodrębnione grupy obejmują łącznie 71,23% wszystkich zawodów. Z tabeli 2.6, gdzie zestawiono opisywane grupy zawodów wynika, iż co szósta osoba rejestruje się w jednym z zawodów z dużej grupy „52” – sprzedawcy i pokrewni a co dziesiąta osoba z dużej grupy „72” – Robotnicy obróbki metali, mechanicy maszyn i urządzeń i pokrewni.

**Tabela 2.6 Struktura napływu osób bezrobotnych w podziale na duże grupy zawodów.**

LP	ZAWÓD		Napływ osób bezrob. [% z całości]
	Symbol	Nazwa	
1	"52"	Sprzedawcy i pokrewni	<b>16,50</b>
2	"72"	Robotnicy obróbki metali, mechanicy maszyn i urządzeń i pokrewni	<b>9,78</b>
3	"93"	Robotnicy pomocniczy w górnictwie, przemyśle, budownictwie i transporcie	<b>9,04</b>
4	"51"	Pracownicy usług osobistych	<b>7,91</b>
5	"71"	Robotnicy budowlani i pokrewni (z wyłączeniem elektryków)	<b>6,64</b>
6	"75"	Robotnicy w przetwórstwie spożywczym, obróbce drewna, produkcji wyrobów tekstylnych i pokrewni	<b>5,12</b>
7	"31"	Średni personel nauk fizycznych, chemicznych i technicznych	<b>4,87</b>
8	"33"	Średni personel do spraw biznesu i administracji	<b>4,25</b>
9	"91"	Pomoce domowe i sprzątaczk	<b>3,60</b>
10	"81"	Operatorzy maszyn i urządzeń wydobywczych i przetwórczych	<b>3,52</b>

Spośród analizowanych zawodów z największym napływem ofert pracy (31 zawodów) oraz osób bezrobotnych (31 zawodów) – 14 zawodów wystąpiło zarówno w pierwszej grupie (najwięcej ofert pracy) oraz w drugiej grupie (najwięcej osób bezrobotnych). Są to następujące zawody:

1. Sprzedawca
2. Pakowacz
3. Technik prac biurowych
4. Magazynier
5. Robotnik gospodarczy
6. Kasjer handlowy
7. Dozorca
8. Sprzątaczką biurowa
9. Robotnik budowlany
10. Fryzjer\*
11. Kucharz\*
12. Ślusarz\*
13. Kelner
14. Murarz

\* - zawody szkolne

Powyższe zawody charakteryzują się zarówno największym napływem ofert pracy jak i największym napływem osób bezrobotnych. Może to świadczyć o dużym niedopasowaniu kwalifikacji zawodowych osób bezrobotnych z oczekiwaniami potencjalnych pracodawców. Może to świadczyć również o dużej dynamice występującej w tych zawodach tzn. dużo ofert i dużo osób pozwala domniemywać, iż w wyżej wymienionych zawodach można próbować doszukiwać się zawodów zrównoważonych.

### **3 Analiza zawodów nadwyżkowych, zrównoważonych i deficytowych**

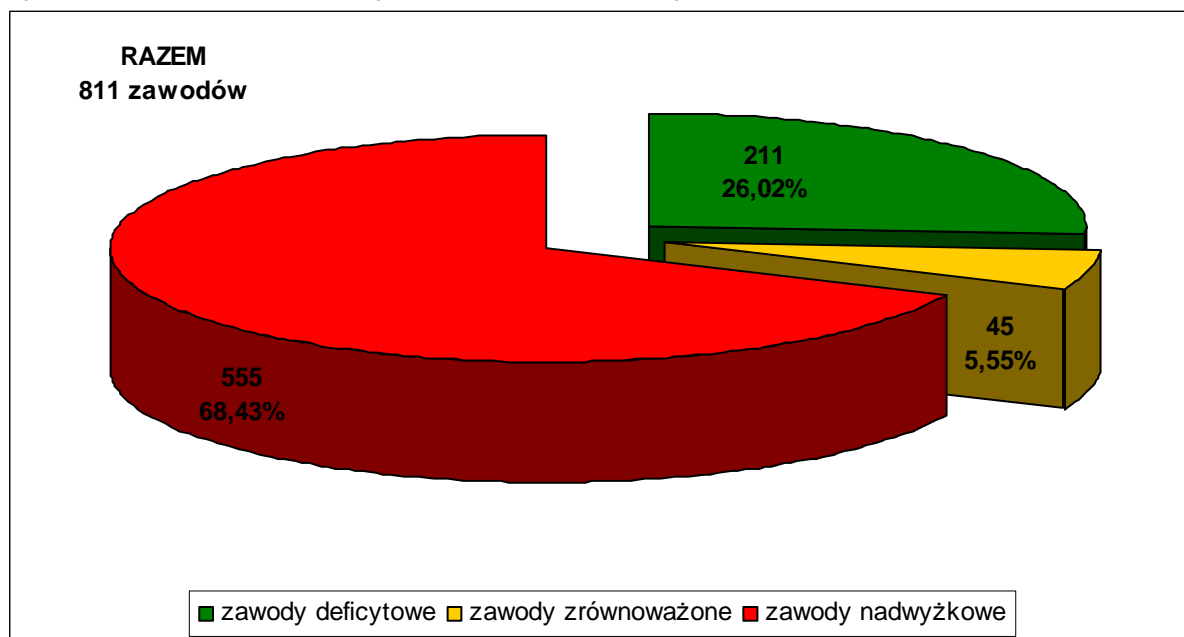
Dla wskazania, czy dany zawód jest deficytowy, nadwyżkowy czy też zrównoważony oblicza się wskaźnik intensywności nadwyżki (lub deficytu) jako iloraz średniomiesięcznego napływu ofert pracy do średniomiesięcznego napływu osób bezrobotnych w danym zawodzie. Zgodnie z zaleceniami MPiPS przyjmuje się, iż zawody o wskaźniku mniejszym od 0,9 określa się jako zawody nadwyżkowe, a zawody o wskaźniku większym od 1,1 określa się jako zawody deficytowe. Natomiast zawody o wskaźniku większym lub równym od 0,9 i jednocześnie mniejszym lub równym od 1,1 są określane jako zawody zrównoważone.

Łącznie w statystykach Powiatowego Urzędu Pracy w Chorzowie w 2013 roku wystąpiło **811** zawodów. W wyniku przeprowadzonej analizy – według zaleceń MPiPS – wyodrębniono wśród nich:

- 555 zawodów nadwyżkowych (68,43%),
- 45 zawodów zrównoważonych (5,55%),
- 211 zawodów deficytowych (26,02%).

Podział zawodów przedstawiono również graficznie na wykresie 3.1.

Wykres 3.1 Podział zawodów na deficytowe, zrównoważone i nadwyżkowe.



### 3.1 Analiza zawodów nadwyżkowych

Jak już wspomniano wcześniej – w 2013 roku wystąpiło łącznie **555** zawodów określonych jako nadwyżkowe. Wśród tych zawodów wystąpiły 53 takie, w których nie zanotowano żadnego napływu ani osób bezrobotnych ani ofert pracy. Wystąpiło także 376 zawodów nadwyżkowych z napływem osób bezrobotnych i bez napływu ofert pracy (wskaźnik intensywności nadwyżki w takim przypadku wynosi 0). Wśród pozostałych 126 zawodów nadwyżkowych wystąpiło 10 takich, których kod zawodu kończy się cyframi 90 (czyli „pozostali...”). Zgodnie z zaleceniami MPiPS zawodów tych nie brano pod uwagę podczas tworzenia tabeli rankingowej zawierającej 30 zawodów najbardziej nadwyżkowych.

Typowych zawodów nadwyżkowych (czyli takich, których wskaźnik intensywności nadwyżki jest różny od 0 i kod zawodu nie kończy się cyframi 90) w 2013 roku w Chorzowie wystąpiło **116**. Wśród tych zawodów wyodrębniono **30** o najmniejszym wskaźniku intensywności nadwyżki – czyli

mówiąc potocznie są to zawody „najbardziej nadwyżkowe”. Zostały one przedstawione w tabeli 3.1 (im większy wskaźnik intensywności nadwyżki – tym zawód jest „mniej nadwyżkowy” ).

Tabela 3.1 Ranking 30 zawodów nadwyżkowych.

LP	KOD ZAWODU	NAZWA ZAWODU	ŚREDNI MIESIĘCZNY NAPŁYW OFERT PRACY	ŚREDNI MIESIĘCZNY NAPŁYW OSÓB BEZROBOTNYCH	ŚREDNIA MIESIĘCZNA NADWYŻKA SIŁY ROBOCZEJ [4] – [3] WSKAŹNIK	INTENSYWNOŚCI NADWYŻKI [3] / [4]
0	1	2	3	4	5	6
1	331403	Technik ekonomista*	0,08	9,50	9,42	0,01
2	263102	Ekonomista	0,08	2,58	2,50	0,03
3	713203	Lakiernik samochodowy	0,08	2,25	2,17	0,04
4	351203	Technik informatyk*	0,17	3,92	3,75	0,04
5	811101	Górnik eksploatacji podziemnej*	0,42	9,75	9,33	0,04
6	311303	Technik elektryk*	0,17	2,83	2,67	0,06
7	334306	Technik administracji*	0,17	2,75	2,58	0,06
8	242218	Specjalista do spraw badań społeczno- ekonomicznych	0,08	1,25	1,17	0,07
9	311408	Technik elektronik*	0,25	3,67	3,42	0,07
10	741207	Elektromonter (elektryk) zakładowy	0,17	2,33	2,17	0,07
11	932911	Robotnik pomocniczy w przemyśle przetwórczym	0,92	12,25	11,33	0,07
12	216101	Architekt	0,08	0,92	0,83	0,09
13	832203	Kierowca samochodu osobowego	0,33	3,67	3,33	0,09
14	311204	Technik budownictwa*	0,42	4,50	4,08	0,09
15	263203	Kulturoznawca	0,08	0,83	0,75	0,10
16	311504	Technik mechanik*	0,33	3,33	3,00	0,10
17	321301	Technik farmaceutyczny*	0,08	0,83	0,75	0,10
18	753105	Krawiec*	0,67	6,42	5,75	0,10
19	611306	Ogrodnik terenów zieleni	0,67	6,17	5,50	0,11

20	732303	Introligator poligraficzny	0,08	0,75	0,67	<b>0,11</b>
21	911202	Palacz pieców zwykłych	0,08	0,75	0,67	<b>0,11</b>
22	752205	Stolarz*	0,25	2,08	1,83	<b>0,12</b>
23	711503	Stolarz budowlany	0,08	0,67	0,58	<b>0,13</b>
24	751204	Piekarz*	0,92	7,33	6,42	<b>0,13</b>
25	723307	Mechanik maszyn i urządzeń przemysłowych	0,33	2,58	2,25	<b>0,13</b>
26	512002	Kucharz małej gastronomii*	0,50	3,67	3,17	<b>0,14</b>
27	233008	Nauczyciel języka angielskiego	0,08	0,58	0,50	<b>0,14</b>
28	441203	Listonosz	0,08	0,58	0,50	<b>0,14</b>
29	713102	Malarz budowlany	0,50	3,50	3,00	<b>0,14</b>
30	912102	Pracznica	0,08	0,58	0,50	<b>0,14</b>

\* - zawód szkolny

### 3.2 Analiza zawodów zrównoważonych

Zawody zrównoważone wystąpiły w 2013 roku w liczbie 45, co stanowi 5,55% liczby wszystkich zawodów. Zgodnie z zaleceniami MPiPS do zawodów zrównoważonych nie zaliczają się takie, w których zarówno napływ osób bezrobotnych jak i napływ ofert pracy był zerowy (pomimo braku napływu zawody takie mogą wystąpić w statystykach urzędu np. ze względu na osobę zarejestrowaną w danym zawodzie przed badanym okresem). W tabeli 3.2 przedstawiono występujące w statystykach Urzędu Pracy zawody zrównoważone.

Tabela 3.2 Wykaz zawodów zrównoważonych.

LP	KOD ZAWODU	NAZWA ZAWODU	ŚREDNI MIESIĘCZNY NAPŁYW OFERT PRACY	ŚREDNI MIESIĘCZNY NAPŁYW OSÓB BEZROBOTNYCH	ŚREDNIA MIESIĘCZNA NADWYŻKA SIŁY ROBOCZEJ [4] – [3]	WSKAZNIK INTENSYWNOŚCI NADWYŻKI [3] / [4]
0	1	2	3	4	5	6
1	523002	Kasjer handlowy	6,75	6,92	0,17	<b>0,98</b>
2	122101	Kierownik działu marketingu	0,17	0,17	0,00	<b>1,00</b>
3	132301	Kierownik budowy	0,33	0,33	0,00	<b>1,00</b>
4	134990	Pozostali kierownicy w instytucjach usług wyspecjalizowanych gdzie indziej niesklasyfikowani	0,17	0,17	0,00	<b>1,00</b>
5	141202	Kierownik lokalu gastronomicznego	0,08	0,08	0,00	<b>1,00</b>
6	143990	Pozostali kierownicy do spraw innych typów usług gdzie indziej niesklasyfikowani	0,17	0,17	0,00	<b>1,00</b>
7	211301	Chemik	0,08	0,08	0,00	<b>1,00</b>
8	214102	Inżynier organizacji i planowania produkcji	0,08	0,08	0,00	<b>1,00</b>
9	214306	Inżynier inżynierii środowiska - systemy wodociągowe i kanalizacyjne	0,08	0,08	0,00	<b>1,00</b>
10	225101	Lekarz weterynarii	0,08	0,08	0,00	<b>1,00</b>
11	228203	Specjalista bezpieczeństwa i higieny pracy	0,08	0,08	0,00	<b>1,00</b>
12	228301	Fizjoterapeuta	0,67	0,67	0,00	<b>1,00</b>
13	233011	Nauczyciel języka niemieckiego	0,17	0,17	0,00	<b>1,00</b>
14	241102	Specjalista do spraw kontrolingu	0,08	0,08	0,00	<b>1,00</b>
15	251401	Programista aplikacji	0,25	0,25	0,00	<b>1,00</b>
16	265501	Aktor	0,08	0,08	0,00	<b>1,00</b>
17	311890	Pozostali kreślarze	0,08	0,08	0,00	<b>1,00</b>
18	313207	Operator urządzeń klimatyzacyjnych i odpylających	0,08	0,08	0,00	<b>1,00</b>
19	321403	Technik ortopeda*	0,08	0,08	0,00	<b>1,00</b>
20	325101	Asystentka stomatologiczna*	0,25	0,25	0,00	<b>1,00</b>

21	325102	Higienistka stomatologiczna*	0,08	0,08	0,00	<b>1,00</b>
22	352203	Technik telekomunikacji*	0,17	0,17	0,00	<b>1,00</b>
23	421190	Pozostali kasjerzy bankowi i pokrewni	0,08	0,08	0,00	<b>1,00</b>
24	422602	Recepcjonista	1,00	1,00	0,00	<b>1,00</b>
25	431102	Fakturzystka	0,58	0,58	0,00	<b>1,00</b>
26	431202	Pracownik do spraw ubezpieczeń	0,08	0,08	0,00	<b>1,00</b>
27	441402	Archiwista zakładowy	0,08	0,08	0,00	<b>1,00</b>
28	441501	Pracownik do spraw osobowych	0,08	0,08	0,00	<b>1,00</b>
29	524601	Wydawca posiłków / bufetowy	0,50	0,50	0,00	<b>1,00</b>
30	524903	Ekspedient w punkcie usługowym	0,08	0,08	0,00	<b>1,00</b>
31	541309	Pracownik ochrony fizycznej II stopnia	0,17	0,17	0,00	<b>1,00</b>
32	711501	Cieśla*	0,17	0,17	0,00	<b>1,00</b>
33	712604	Monter instalacji i urządzeń sanitarnych*	0,75	0,75	0,00	<b>1,00</b>
34	713190	Pozostali malarze i pokrewni	0,17	0,17	0,00	<b>1,00</b>
35	722301	Frezer	0,58	0,58	0,00	<b>1,00</b>
36	723310	Mechanik - monter maszyn i urządzeń*	0,08	0,08	0,00	<b>1,00</b>
37	732201	Drukarz*	0,17	0,17	0,00	<b>1,00</b>
38	732208	Operator kserokopiarek	0,08	0,08	0,00	<b>1,00</b>
39	741190	Pozostali elektrycy budowlani i pokrewni	0,08	0,08	0,00	<b>1,00</b>
40	741301	Elektromonter linii kablowych	0,08	0,08	0,00	<b>1,00</b>
41	811105	Operator koparko - ładowarki	0,42	0,42	0,00	<b>1,00</b>
42	821103	Monter kotłów i armatury kotłowej	0,08	0,08	0,00	<b>1,00</b>
43	932906	Pomocnik ciastkarza	0,08	0,08	0,00	<b>1,00</b>
44	951002	Dystrybutor ulotek	0,17	0,17	0,00	<b>1,00</b>
45	961302	Robotnik placowy	0,25	0,25	0,00	<b>1,00</b>

\* - zawód szkolny



### 3.3 Analiza zawodów deficytowych

Zawody deficytowe w 2013 roku wystąpiły w liczbie 211, co stanowi 26,02% wszystkich zawodów. Wśród tych zawodów jest 128 takich, w których wystąpił napływ ofert pracy – nie wystąpił natomiast napływ osób bezrobotnych (wskaźnik intensywności deficytu oznacza się jako MAX). Zgodnie z zaleceniami MPiPS zawodów tych nie brano pod uwagę przy tworzeniu listy rankingowej 30 zawodów deficytowych. Wystąpiło również 15 zawodów z jednoczesnym napływem osób bezrobotnych i ofert pracy, ale z kodem zawodu kończącym się cyframi 90 (czyli „pozostali...”). Zawodów tych również nie brano pod uwagę do listy rankingowej.

Pozostałych zawodów deficytowych (tzn takich, w których wystąpił napływ ofert pracy, wystąpił napływ osób bezrobotnych oraz kod tych zawodów nie kończy się cyframi 90) wystąpiło 68. Wśród tych zawodów wyodrębniono 30 z największym wskaźnikiem intensywności deficytu (czyli są to tzw. zawody „najbardziej deficytowe”). Im wskaźnik intensywności deficytu jest większy – tym zawód jest „bardziej deficytowy”. Ranking 30 zawodów deficytowych został przedstawiony w tabeli 3.3 .

Tabela 3.3 Ranking 30 zawodów deficytowych.

LP	KOD ZAWODU	NAZWA ZAWODU	ŚREDNI MIESIĘCZNY NAPŁYW OFERT PRACY	ŚREDNI MIESIĘCZNY NAPŁYW OSÓB BEZROBOTNYCH	ŚREDNIA MIESIĘCZNA NADWYŻKA SIŁY ROBOCZEJ [4] – [3]	WSKAŹNIK INTENSYWNOŚCI DEFICYTU [3] / [4]
0	1	2	3	4	5	6
1	332201	Ekspozytor towarów (merchandise)	5,92	0,08	-5,83	<b>71,00</b>
2	243305	Specjalista do spraw sprzedaży	2,25	0,17	-2,08	<b>13,50</b>
3	741103	Elektryk*	2,58	0,25	-2,33	<b>10,33</b>
4	532201	Opiekunka domowa	0,83	0,08	-0,75	<b>10,00</b>
5	911203	Pokojowa	0,75	0,08	-0,67	<b>9,00</b>
6	933304	Robotnik magazynowy	10,50	1,25	-9,25	<b>8,40</b>
7	524404	Telemarketer	10,67	1,33	-9,33	<b>8,00</b>
8	961201	Sortowacz surowców wtórnych	3,83	0,50	-3,33	<b>7,67</b>
9	522304	Sprzedawca w branży spożywczej	2,50	0,33	-2,17	<b>7,50</b>

10	752305	Pilarz	0,58	0,08	-0,50	<b>7,00</b>
11	241202	Doradca finansowy	0,50	0,08	-0,42	<b>6,00</b>
12	341202	Opiekun osoby starszej*	1,00	0,17	-0,83	<b>6,00</b>
13	422603	Rejestratorka medyczna	1,33	0,25	-1,08	<b>5,33</b>
14	721204	Spawacz metodą MAG	1,33	0,25	-1,08	<b>5,33</b>
15	333301	Pośrednik pracy	0,42	0,08	-0,33	<b>5,00</b>
16	431101	Asystent do spraw księgowości	1,25	0,25	-1,00	<b>5,00</b>
17	422201	Pracownik centrum obsługi telefonicznej (pracownik call center)	0,75	0,17	-0,58	<b>4,50</b>
18	712612	Monter sieci wodnych i kanalizacyjnych	0,75	0,17	-0,58	<b>4,50</b>
19	242307	Specjalista do spraw kadr	0,33	0,08	-0,25	<b>4,00</b>
20	721404	Monter konstrukcji stalowych	0,67	0,17	-0,50	<b>4,00</b>
21	931207	Robotnik torowy	1,00	0,25	-0,75	<b>4,00</b>
22	341203	Opiekun w domu pomocy społecznej*	0,58	0,17	-0,42	<b>3,50</b>
23	712703	Monter instalacji wentylacyjnych i klimatyzacyjnych	0,58	0,17	-0,42	<b>3,50</b>
24	522303	Sprzedawca w branży przemysłowej	1,33	0,42	-0,92	<b>3,20</b>
25	325601	Ratownik medyczny*	0,25	0,08	-0,17	<b>3,00</b>
26	333104	Pracownik działu logistyki	0,25	0,08	-0,17	<b>3,00</b>
27	712202	Glazurnik	0,25	0,08	-0,17	<b>3,00</b>
28	712602	Monter instalacji centralnego ogrzewania i cieplej wody	0,50	0,17	-0,33	<b>3,00</b>
29	811104	Operator koparki	0,25	0,08	-0,17	<b>3,00</b>
30	541308	Pracownik ochrony fizycznej I stopnia	0,92	0,33	-0,58	<b>2,75</b>

\*- zawód szkolny

## 3.4 Dodatkowe analizy

### 3.4.1 Ranking zawodów deficytowych i nadwyżkowych wg dużych grup zawodowych

Kolejna analiza dotyczy wskaźnika intensywności deficytu lub nadwyżki w dużych grupach zawodowych (według kodu dwucyfrowego). Okazuje się, że aż 28 dużych grup jest nadwyżkowe, 3 duże grupy wystąpiły jako zrównoważone a kolejne 8 jako deficytowe. Pełne zestawienie dużych grup zawodowych wraz ze wskaźnikiem intensywności nadwyżki/deficytu przedstawiono w tabeli 3.4.

Tabela 3.4 Ranking zawodów deficytowych i nadwyżkowych wg dużych grup zawodowych.

Lp	Kod grupy zawodów	Nazwa grupy zawodów	Wskaźnik intensywności nadwyżki (deficytu) zawodów
1	"61"	Rolnicy produkcji towarowej	0,12
2	"26"	Specjaliści z dziedziny prawa, dziedzin społecznych i kultury	0,17
3	"31"	Średni personel nauk fizycznych, chemicznych i technicznych	0,18
4	"21"	Specjaliści nauk fizycznych, matematycznych i technicznych	0,20
5	"35"	Technicy informatycy	0,24
6	"81"	Operatorzy maszyn i urządzeń wydobywczych i przetwórczych	0,24
7	"23"	Specjaliści nauczania i wychowania	0,25
8	"75"	Robotnicy w przetwórstwie spożywczym, obróbce drewna, produkcji wyrobów tekstylnych i pokrewni	0,25
9	"32"	Średni personel do spraw zdrowia	0,27
10	"74"	Elektrycy i elektronicy	0,29
11	"92"	Robotnicy pomocniczy w rolnictwie, leśnictwie i rybołówstwie	0,40
12	"95"	Sprzedawcy uliczni i pracownicy świadczący usługi na ulicach	0,40
13	"25"	Specjaliści do spraw technologii informacyjno-komunikacyjnych	0,42
14	"71"	Robotnicy budowlani i pokrewni (z wyłączeniem elektryków)	0,42
15	"72"	Robotnicy obróbki metali, mechanicy maszyn i urządzeń i pokrewni	0,42
16	"91"	Pomoce domowe i sprzątaczk	0,43
17	"52"	Sprzedawcy i pokrewni	0,52

18	"51"	Pracownicy usług osobistych	<b>0,52</b>
19	"22"	Specjaliści do spraw zdrowia	<b>0,54</b>
20	"73"	Rzemieślnicy i robotnicy poligraficzni	<b>0,55</b>
21	"33"	Średni personel do spraw biznesu i administracji	<b>0,57</b>
22	"93"	Robotnicy pomocniczy w górnictwie, przemyśle, budownictwie i transporcie	<b>0,61</b>
23	"83"	Kierowcy i operatorzy pojazdów	<b>0,78</b>
24	"42"	Pracownicy obsługi klienta	<b>0,78</b>
25	"54"	Pracownicy usług ochrony	<b>0,79</b>
26	"53"	Pracownicy opieki osobistej i pokrewni	<b>0,85</b>
27	"43"	Pracownicy do spraw finansowo-statystycznych i ewidencji materiałowej	<b>0,86</b>
28	"41"	Sekretarki, operatorzy urzędzeń biurowych i pokrewni	<b>0,86</b>
29	"13"	Kierownicy do spraw produkcji i usług	<b>0,90</b>
30	"62"	Leśnicy i rybacy	<b>1,00</b>
31	"34"	Średni personel z dziedziny prawa, spraw społecznych, kultury i pokrewny	<b>1,09</b>
32	"24"	Specjaliści do spraw ekonomicznych i zarządzania	<b>1,10</b>
33	"11"	Przedstawiciele władz publicznych, wyżsi urzędnicy i dyrektorzy generalni	<b>1,14</b>
34	"94"	Pracownicy pomocniczy przygotowujący posiłki	<b>1,37</b>
35	"44"	Pozostali pracownicy obsługi biura	<b>1,40</b>
36	"96"	Ładowacze nieczystości i inni pracownicy przy pracach prostych	<b>1,45</b>
37	"82"	Monterzy	<b>1,52</b>
38	"14"	Kierownicy w branży hotelarskiej, handlu i innych branżach usługowych	<b>1,67</b>
39	"12"	Kierownicy do spraw zarządzania i handlu	<b>1,86</b>

### 3.4.2 Ranking zawodów generujących długotrwałe bezrobocie

Kolejna analiza dotyczy wskazania dużych grup zawodowych generujących długotrwałe bezrobocie. Celem wskazania tych grup zawodów oblicza się wskaźnik długotrwałego bezrobocia jako iloraz liczby zarejestrowanych bezrobotnych pozostających bez pracy powyżej 12 miesięcy do liczby osób bezrobotnych zarejestrowanych w danym zawodzie wg stanu na koniec roku. Im wyższy wskaźnik – tym zawód lub grupa zawodów jest bardziej generująca długotrwałe bezrobocie. Pełne zestawienie dużych grup zawodowych generujących długotrwałe bezrobocie przedstawiono w tabeli 3.5.

Tabela 3.5 Ranking zawodów generujących długotrwałe bezrobocie wg dużych grup zawodowych.

Lp	Kod grupy zawodów	Nazwa grupy zawodów	Wskaźnik długotrwałego bezrobocia
1	"96"	Ładowacze nieczystości i inni pracownicy przy pracach prostych	<b>0,50</b>
2	"44"	Pozostali pracownicy obsługi biura	<b>0,50</b>
3	"91"	Pomoce domowe i sprzątaczk	<b>0,46</b>
4	"35"	Technicy informatycy	<b>0,43</b>
5	"32"	Średni personel do spraw zdrowia	<b>0,42</b>
6	"25"	Specjaliści do spraw technologii informacyjno-komunikacyjnych	<b>0,40</b>
7	"54"	Pracownicy usług ochrony	<b>0,40</b>
8	"11"	Przedstawiciele władz publicznych, wyżsi urzędnicy i dyrektorzy generalni	<b>0,40</b>
9	"94"	Pracownicy pomocniczy przygotowujący posiłki	<b>0,38</b>
10	"93"	Robotnicy pomocniczy w górnictwie, przemyśle, budownictwie i transporcie	<b>0,37</b>
11	"43"	Pracownicy do spraw finansowo-statystycznych i ewidencji materiałowej	<b>0,35</b>
12	"12"	Kierownicy do spraw zarządzania i handlu	<b>0,33</b>
13	"22"	Specjaliści do spraw zdrowia	<b>0,33</b>
14	"95"	Sprzedawcy uliczni i pracownicy świadczący usługi na ulicach	<b>0,33</b>
15	"52"	Sprzedawcy i pokrewni	<b>0,33</b>
16	"72"	Robotnicy obróbki metali, mechanicy maszyn i urządzeń i pokrewni	<b>0,32</b>

17	"71"	Robotnicy budowlani i pokrewni (z wyłączeniem elektryków)	<b>0,32</b>
18	"83"	Kierowcy i operatorzy pojazdów	<b>0,32</b>
19	"73"	Rzemieślnicy i robotnicy poligraficzni	<b>0,32</b>
20	"81"	Operatorzy maszyn i urządzeń wydobywczych i przetwórczych	<b>0,32</b>
21	"75"	Robotnicy w przetwórstwie spożywczym, obróbce drewna, produkcji wyrobów tekstylnych i pokrewni	<b>0,31</b>
22	"24"	Specjaliści do spraw ekonomicznych i zarządzania	<b>0,31</b>
23	"33"	Średni personel do spraw biznesu i administracji	<b>0,31</b>
24	"74"	Elektrycy i elektronicy	<b>0,30</b>
25	"51"	Pracownicy usług osobistych	<b>0,30</b>
26	"61"	Rolnicy produkcji towarowej	<b>0,30</b>
27	"34"	Średni personel z dziedziny prawa, spraw społecznych, kultury i pokrewny	<b>0,29</b>
28	"21"	Specjaliści nauk fizycznych, matematycznych i technicznych	<b>0,27</b>
29	"41"	Sekretarki, operatorzy urządzeń biurowych i pokrewni	<b>0,26</b>
30	"42"	Pracownicy obsługi klienta	<b>0,24</b>
31	"31"	Średni personel nauk fizycznych, chemicznych i technicznych	<b>0,24</b>
32	"82"	Monterzy	<b>0,23</b>
33	"26"	Specjaliści z dziedziny prawa, dziedzin społecznych i kultury	<b>0,21</b>
34	"13"	Kierownicy do spraw produkcji i usług	<b>0,20</b>
35	"53"	Pracownicy opieki osobistej i pokrewni	<b>0,20</b>
36	"23"	Specjaliści nauczania i wychowania	<b>0,19</b>
37	"62"	Leśnicy i rybacy	<b>0,00</b>
38	"14"	Kierownicy w branży hotelarskiej, handlu i innych branżach usługowych	<b>0,00</b>
39	"92"	Robotnicy pomocniczy w rolnictwie, leśnictwie i rybołówstwie	<b>0,00</b>

### 3.4.3 Ranking zawodów ze względu na wskaźnik szansy uzyskania oferty

Wskaźnik szansy uzyskania oferty jest to wskaźnik obliczany jako iloraz średniej miesięcznej liczby ofert pracy w danym zawodzie będącej w dyspozycji urzędu pracy do średniego miesięcznego poziomu rejestrowanego bezrobocia w danym zawodzie. Ranking zawodów ze względu na wskaźnik szansy uzyskania oferty wg dużych grup zawodów został przedstawiony w tabeli 3.6.

Tabela 3.6 Ranking zawodów ze względu na wskaźnik szansy uzyskania oferty wg dużych grup zawodowych.

Lp	Kod grupy zawodów	Nazwa grupy zawodów	Wskaźnik szansy uzyskania oferty
1	"62"	Leśnicy i rybacy	<b>0,01</b>
2	"61"	Rolnicy produkcji towarowej	<b>0,01</b>
3	"31"	Średni personel nauk fizycznych, chemicznych i technicznych	<b>0,03</b>
4	"26"	Specjaliści z dziedziny prawa, dziedzin społecznych i kultury	<b>0,03</b>
5	"81"	Operatorzy maszyn i urządzeń wydobywczych i przetwórczych	<b>0,03</b>
6	"75"	Robotnicy w przetwórstwie spożywczym, obróbce drewna, produkcji wyrobów tekstylnych i pokrewni	<b>0,03</b>
7	"21"	Specjaliści nauk fizycznych, matematycznych i technicznych	<b>0,04</b>
8	"25"	Specjaliści do spraw technologii informacyjno-komunikacyjnych	<b>0,04</b>
9	"32"	Średni personel do spraw zdrowia	<b>0,04</b>
10	"35"	Technicy informatycy	<b>0,04</b>
11	"91"	Pomoce domowe i sprzątaczk	<b>0,04</b>
12	"74"	Elektrycy i elektronicy	<b>0,05</b>
13	"95"	Sprzedawcy uliczni i pracownicy świadczący usługi na ulicach	<b>0,05</b>
14	"71"	Robotnicy budowlani i pokrewni (z wyłączeniem elektryków)	<b>0,05</b>
15	"73"	Rzemieślnicy i robotnicy poligraficzni	<b>0,05</b>
16	"23"	Specjaliści nauczania i wychowania	<b>0,06</b>
17	"72"	Robotnicy obróbki metali, mechanicy maszyn i urządzeń i pokrewni	<b>0,06</b>
18	"52"	Sprzedawcy i pokrewni	<b>0,08</b>
19	"51"	Pracownicy usług osobistych	<b>0,08</b>
20	"33"	Średni personel do spraw biznesu i administracji	<b>0,08</b>

21	"93"	Robotnicy pomocniczy w górnictwie, przemyśle, budownictwie i transporcie	<b>0,08</b>
22	"53"	Pracownicy opieki osobistej i pokrewni	<b>0,09</b>
23	"22"	Specjaliści do spraw zdrowia	<b>0,09</b>
24	"54"	Pracownicy usług ochrony	<b>0,09</b>
25	"83"	Kierowcy i operatorzy pojazdów	<b>0,11</b>
26	"43"	Pracownicy do spraw finansowo-statystycznych i ewidencji materiałowej	<b>0,12</b>
27	"41"	Sekretarki, operatorzy urządzeń biurowych i pokrewni	<b>0,13</b>
28	"96"	Ładowacze nieczystości i inni pracownicy przy pracach prostych	<b>0,14</b>
29	"13"	Kierownicy do spraw produkcji i usług	<b>0,14</b>
30	"42"	Pracownicy obsługi klienta	<b>0,15</b>
31	"94"	Pracownicy pomocniczy przygotowujący posiłki	<b>0,16</b>
32	"24"	Specjaliści do spraw ekonomicznych i zarządzania	<b>0,16</b>
33	"14"	Kierownicy w branży hotelarskiej, handlu i innych branżach usługowych	<b>0,17</b>
34	"34"	Średni personel z dziedziny prawa, spraw społecznych, kultury i pokrewny	<b>0,17</b>
35	"44"	Pozostali pracownicy obsługi biura	<b>0,19</b>
36	"12"	Kierownicy do spraw zarządzania i handlu	<b>0,20</b>
37	"92"	Robotnicy pomocniczy w rolnictwie, leśnictwie i rybołówstwie	<b>0,22</b>
38	"11"	Przedstawiciele władz publicznych, wyżsi urzędnicy i dyrektorzy generalni	<b>0,23</b>
39	"82"	Monterzy	<b>0,26</b>



### 3.4.4 Bezrobotni wg rodzaju działalności ostatniego miejsca pracy oraz oferty pracy

Ostatnia analiza zawiera zestawienie liczby osób bezrobotnych zarejestrowanych w 2013 roku oraz stan na koniec 2013 roku, oferty pracy zgłoszone w 2013 roku oraz stan na koniec 2013 roku – według sekcji PKD. Dane te zarówno w formie liczbowej jak i w formie procentowej – zaprezentowano w tabeli 3.7.

Tabela 3.7 Bezrobotni i oferty pracy w roku 2013 według sekcji PKD

Sekcja PKD	Bezrobotni				Oferty pracy			
	zarejestrow. w 2013r.		stan w końcu 2013r.		zgłoszone w 2013r.		stan w końcu 2013r.	
	liczba	[%]	liczba	[%]	liczba	[%]	liczba	[%]
Rolnictwo, leśnictwo, łowiectwo i rybactwo	19	0,26	10	0,23	2	0,06	0	0,00
Górnictwo i wydobywanie	38	0,53	25	0,58	0	0,00	0	0,00
Przetwórstwo przemysłowe	519	7,18	379	8,83	465	14,16	15	9,26
Wytwarzanie i zaopatrywanie w energię elektryczną, gaz, parę wodną, gorącą wodę i powietrze do układów klimatyzacyjnych	14	0,19	18	0,42	7	0,21	0	0,00
Dostawa wody; gospodarowanie ściekami i odpadami oraz działalność związana z rekultywacją	126	1,74	94	2,19	88	2,68	0	0,00
Budownictwo	339	4,69	247	5,76	244	7,43	3	1,85
Handel hurtowy i detaliczny; naprawa pojazdów samochodowych, włączając motocykle	784	10,85	502	11,70	649	19,77	21	12,96
Działalność związana z zakwaterowaniem i usługami gastronomicznymi	135	1,87	76	1,77	224	6,82	7	4,32
Transport i gospodarka magazynowa	140	1,94	79	1,84	67	2,04	0	0,00
Informacja i komunikacja	23	0,32	16	0,37	27	0,82	0	0,00
Działalność finansowa i ubezpieczeniowa	34	0,47	25	0,58	37	1,13	0	0,00
Działalność związana z obsługą rynku nieruchomości	98	1,36	64	1,49	123	3,75	32	19,75
Działalność profesjonalna, naukowa i techniczna	82	1,13	55	1,28	131	3,99	2	1,23
Działalność w zakresie usług administrowania i działalność wspierająca	395	5,47	206	4,80	811	24,70	73	45,06
Administracja publiczna i obrona narodowa; obowiązkowe zabezpieczenia społeczne	109	1,51	74	1,72	91	2,77	2	1,23

Edukacja	86	1,19	58	1,35	54	1,64	1	0,62
Opieka zdrowotna i pomoc społeczna	133	1,84	103	2,40	157	4,78	3	1,85
Działalność związana z kulturą, rozrywką i rekreacją	54	0,75	50	1,17	33	1,01	0	0,00
Pozostała działalność usługowa	57	0,79	37	0,86	73	2,22	3	1,85
Gospodarstwa domowe zatrudniające pracowników; gospodarstwa domowe produkujące wyroby i świadczące usługi na własne potrzeby	0	0,00	0	0,00	0	0,00	0	0,00
Organizacje i zespoły eksterytorialne	0	0,00	0	0,00	0	0,00	0	0,00
Działalność nie zidentyfikowana	4042	55,93	2173	50,64	0	0,00	0	0,00
<b>Ogółem</b>	<b>7227</b>	<b>100</b>	<b>4291</b>	<b>100</b>	<b>3283</b>	<b>100</b>	<b>162</b>	<b>100</b>

## PODSUMOWANIE

W ciągu roku 2013 liczba osób bezrobotnych spadła o **357** osób i w dniu 31.12.2013 wyniosła **4 955**. W analogicznym okresie roku 2012 również odnotowano spadek liczby osób bezrobotnych, który wyniósł 128 osób.

Stopa bezrobocia w miesiącu grudniu 2013 roku wyniosła **12,0%**. W ciągu roku nastąpił spadek o **0,7** punktu procentowego. W analogicznym okresie roku 2012, nastąpił spadek stopy bezrobocia o **0,5** punktu procentowego.

Niższa od chorzowskiej jest stopa bezrobocia w województwie śląskim (11,2%), natomiast stopa bezrobocia w kraju jest wyższa niż w Chorzowie i wynosi 13,4% – według stanu na dzień 31.12.2013r.

41,1% bezrobotnych posiada wykształcenie gimnazjalne lub poniżej (2 035 osób). Aż 68,7% bezrobotnych posiada wykształcenie zawodowe lub poniżej (3 401 osób). Najmniejszą grupę stanowią osoby z wykształceniem średnim ogólnokształcącym (7,0% - 349 osób).

Najwięcej osób bezrobotnych jest w wieku 25-34 lata 1340 osób (27%). Najmniejsze grupy stanowią wiekowo najstarsze osoby – 55-54 lata – 570 osób (11,5%) oraz powyżej 60 lat (tylko mężczyźni) – 163 osoby (3,3%).

Najwięcej ofert pracy wpłynęło w takich zawodach jak: sprzedawca (171), telemarketer (128), robotnik magazynowy (126), pakowacz (111), technik prac biurowych (108). W podziale na duże grupy zawodów najliczniej „reprezentowane” są grupy: 52 – sprzedawcy i pokrewni oraz 93-robotnicy pomocniczy w górnictwie, budownictwie i transporcie.

Największy napływ osób bezrobotnych wystąpił tradycyjnie wśród osób bez zawodu (2251). Duże napływy wystąpiły też w zawodach: sprzedawca (847), ślusarz (212), robotnik budowlany (203). W podziale na duże grupy zawodów – najwięcej osób rejestrowało się w grupach: 52 – sprzedawcy i pokrewni oraz 72 – robotnicy obróbki metali i mechanicy maszyn i urządzeń i pokrewni.

W roku 2013 w statystykach Urzędu Pracy w Chorzowie wystąpiło łącznie 811 zawodów. 555 z nich to zawody nadwyżkowe (68,43%), 45 to zrównoważone (5,55%) a 211 to zawody deficytowe (26,02%). Szczegółowy podział zawodów oraz sposób ich kwalifikowania do danej grupy przedstawiono na rysunku 4.1:

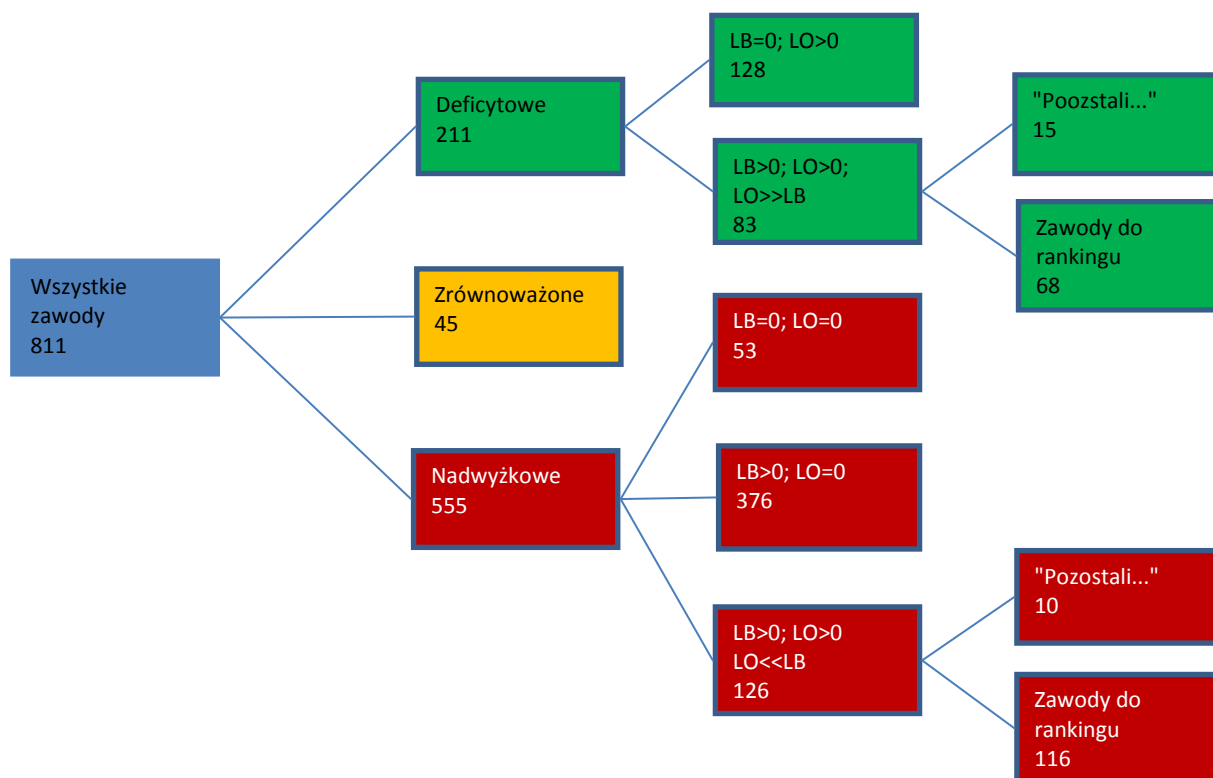
Rysunek 4. 1 Kryteria kwalifikacji zawodu i ich podział.

**OZNACZENIA:**

LO – napływ ofert pracy

LB – napływ liczby osób bezrobotnych

„POZOSTALI...” – zawód rozpoczynający się od słów „Pozostali” (nie kwalifikuje się do rankingu zawodów).



Wśród 555 zawodów nadwyżkowych wyodrębniono aż 376 takich, w których nie wystąpił napływ ofert pracy (wskaźnik intensywności nadwyżki wynosi w tym przypadku 0,00). Zawodów tych nie brano pod uwagę podczas tworzenia rankingowej tabeli 30 zawodów nadwyżkowych.

Wśród 211 zawodów deficytowych wyodrębniono 128 takich, w których nie wystąpił napływ osób bezrobotnych (wskaźnik intensywności deficytu w tym przypadku jest nieokreślony). Zawodów tych nie brano pod uwagę podczas tworzenia rankingowej tabeli 30 zawodów deficytowych.

Najbardziej nadwyżkowymi zawodami są: technik ekonomista, ekonomista, lakiernik samochodowy, technik informatyk. Najbardziej deficytowymi zawodami są: ekspozytor towarów

(merchandiser), specjalista do spraw sprzedaży, elektryk, opiekunka domowa, pokojowa. Przykładowe zawody zrównoważone to: operator koparko-ładowarki, kasjer handlowy, specjalista bezpieczeństwa i higieny pracy, archiwista zakładowy, lekarz weterynarii.

Wśród dużych grup zawodowych było tylko 8 grup deficytowych i 3 grupy zrównoważone. Pozostałe 28 grup występujące w statystykach, to grupy nadwyżkowe.

Duże grupy zawodowe najbardziej generujące długotrwałe bezrobocie to: 96 – ładowacze nieczystości i inni pracownicy przy pracach prostych; 44 – pozostali pracownicy obsługi biura; 91 – pomoce domowe i sprzątaczk.

Wskaźnik szansy uzyskania oferty jest najniższy (najbardziej korzystny) w następujących dużych grupach zawodowych: 62 – leśnicy i rybacy; 61 – rolnicy produkcji towarowej; 31 – średni personel nauk fizycznych, chemicznych i technicznych.

## SPIS TABEL, WYKRESÓW, RYSUNKÓW

Tabela 1.1 Liczba osób bezrobotnych w 2013r. ....	5
Tabela 1.2 Kwartalne porównanie liczby osób bezrobotnych od roku 2010. ....	6
Tabela 1.3 Stopa bezrobocia w 2013r. ....	7
Tabela 1.4 Struktura osób bezrobotnych będących w szczególnej sytuacji na rynku pracy. ....	11
Tabela 2.1 Zawody z największym napływem ofert pracy. ....	12
Tabela 2.2 Struktura napływu ofert pracy w podziale na elementarne grupy zawodów. ....	14
Tabela 2.3 Struktura napływu ofert pracy w podziale na duże grupy zawodów. ....	15
Tabela 2.4 Zawody z największym napływem osób bezrobotnych. ....	16
Tabela 2.5 Struktura napływu osób bezrobotnych w podziale na elementarne grupy zawodów. ....	17
Tabela 2.6 Struktura napływu osób bezrobotnych w podziale na duże grupy zawodów. ....	18
Tabela 3.1 Ranking 30 zawodów nadwyżkowych. ....	21
Tabela 3.2 Wykaz zawodów zrównoważonych. ....	23
Tabela 3.3 Ranking 30 zawodów deficytowych. ....	25
Tabela 3.4 Ranking zawodów deficytowych i nadwyżkowych wg dużych grup zawodowych. ....	27
Tabela 3.5 Ranking zawodów generujących długotrwałe bezrobocie wg dużych grup zawodowych. ....	29
Tabela 3.6 Ranking zawodów ze względu na wskaźnik szansy uzyskania oferty wg dużych grup zawodowych. ....	31
Tabela 3.7 Bezrobotni i oferty pracy w roku 2013 według sekcji PKD ....	33
Wykres 1.1 Liczba osób bezrobotnych w 2013r. ....	6
Wykres 1.2 Kwartalne porównanie liczby osób bezrobotnych od roku 2010. ....	7
Wykres 1.3 Porównanie stopy bezrobocia w Chorzowie, województwie śląskim i w Polsce. ....	8
Wykres 1.4 Struktura osób bezrobotnych według wykształcenia. ....	9
Wykres 1.5 Struktura osób bezrobotnych według wieku. ....	10
Wykres 3.1 Podział zawodów na deficytowe, zrównoważone i nadwyżkowe. ....	20
<b>Rysunek 4.1</b> Kryteria kwalifikacji zawodu i ich podział. ....	36