



**Powiatowy Urząd Pracy**  
w Chorzowie

**MONITORING  
ZAWODÓW  
DEFICYTOWYCH  
I NADWYŻKOWYCH  
W 2012 ROKU**

**CZĘŚĆ DIAGNOSTYCZNA**

**MARZEC 2013**

# SPIS TREŚCI

<b>SPIS TREŚCI</b> .....	<b>2</b>
<b>WSTĘP</b> .....	<b>3</b>
<b>1 Analiza bezrobocia i struktura osób bezrobotnych</b> .....	<b>5</b>
<b>1.1 Analiza bezrobocia</b> .....	<b>5</b>
1.1.1 Analiza osób bezrobotnych .....	5
1.1.2 Analiza stopy bezrobocia.....	7
<b>1.2 Struktura osób bezrobotnych</b> .....	<b>8</b>
1.2.1 Struktura według wykształcenia .....	9
1.2.2 Struktura według wieku .....	9
1.2.3 Struktura osób bezrobotnych będących w szczególnej sytuacji na rynku pracy.....	10
<b>2 Analiza napływu ofert pracy i osób bezrobotnych wg zawodów</b> .....	<b>12</b>
2.1 Analiza napływu ofert pracy .....	12
2.2 Analiza napływu osób bezrobotnych .....	15
<b>3 Analiza zawodów nadwyżkowych, zrównoważonych i deficytowych.....</b>	<b>20</b>
3.1 Analiza zawodów nadwyżkowych.....	21
3.2 Analiza zawodów zrównoważonych .....	23
3.3 Analiza zawodów deficytowych.....	25
3.4 Dodatkowe analizy.....	27
3.4.1 Ranking zawodów deficytowych i nadwyżkowych wg dużych grup zawodowych.....	27
3.4.2 Ranking zawodów generujących długotrwałe bezrobocie.....	29
3.4.3 Ranking zawodów ze względu na wskaźnik szansy uzyskania oferty .....	31
3.4.4 Bezrobotni wg rodzaju działalności ostatniego miejsca pracy oraz oferty pracy.....	33
<b>PODSUMOWANIE</b> .....	<b>35</b>
<b>SPIS TABEL, WYKRESÓW, RYSUNKÓW.....</b>	<b>38</b>

## WSTĘP

Opracowywanie analiz rynku pracy w tym prowadzenie monitoringu zawodów deficytowych i nadwyżkowych jest jednym z zadań samorządu powiatu – zgodnie z zapisami ustawy z dnia 20 kwietnia 2004r. o promocji zatrudnienia i instytucjach rynku pracy (Dz. U. z 2008r. nr 69, poz. 415 z późn. zm.).

**Monitoring zawodów deficytowych i nadwyżkowych** jest opracowaniem cyklicznym – sporządzanym dwukrotnie w ciągu roku:

- Monitoring całoroczny – składa się z dwóch części: diagnostycznej i prognostycznej. Dotyczy okresu roku poprzedzającego analizę. Część diagnostyczna jest sporządzana w miesiącu marcu, natomiast część prognostyczna w okolicach miesiąca lipca każdego roku.
- Monitoring półroczny – składający się tylko z części diagnostycznej, dotyczy okresu pierwszego półrocza danego roku. Najczęściej sporządzany jest w miesiącu wrześniu każdego roku.

Monitoring określa popyt i podaż na poszczególnych rynkach zawodowo-terytorialnych. W ramach monitoringu określa się rankingi zawodów deficytowych i nadwyżkowych, co jest istotne dla lokalnej edukacji jak i potrzeb szkoleniowych bezrobotnych.

Niniejszą analizę przeprowadzono w oparciu o dane statystyczne o bezrobociu i ofertach pracy w roku 2012, posługując się nazwami grup zawodów i specjalności zgodnymi z klasyfikacją zawodów i specjalności wprowadzonej do stosowania Rozporządzeniem Ministra Pracy i Polityki Społecznej z dnia 27 kwietnia 2010r. w sprawie klasyfikacji zawodów i specjalności na potrzeby rynku pracy oraz zakresu jej stosowania (Dz.U. nr 82, poz. 537). Analizą objęto duże grupy zawodów (kod dwucyfrowy), elementarne grupy zawodów (kod czterocyfrowy) oraz poszczególne zawody i specjalizacje (kod sześciocyfrowy). Struktura klasyfikacji jest wynikiem grupowania zawodów na podstawie podobieństwa kwalifikacji zawodowych wymaganych dla realizacji zadań danego zawodu (specjalności) z uwzględnieniem obydwu aspektów kwalifikacji (poziomu i specjalizacji). Zgodnie z zaleceniami MPiPS dotyczącymi przygotowania niniejszego monitoringu – zawiera on tylko część diagnostyczną. Część prognostyczna niniejszego monitoringu zostanie przygotowana na przełomie sierpnia i września.

Podstawą niniejszego opracowania jest wybór definicji podstawowych kategorii pojęciowych:

- **Monitoring zawodów deficytowych i nadwyżkowych** jest to proces systematycznego obserwowania zjawisk zachodzących na rynku pracy, dotyczących kształtowania popytu na

pracę i podaży zasobów pracy w przekroju terytorialno-zawodowym oraz formułowania na tej podstawie ocen, wniosków i krótkotrwałych prognoz niezbędnych dla prawidłowego funkcjonowania systemu kształcenia zawodowego jak również systemu kształcenia bezrobotnych oraz osób poszukujących pracy.

- **Zawód deficytowy** jest to zawód, na który występuje na rynku pracy większe zapotrzebowanie niż liczba osób poszukujących pracy w tym zawodzie (liczba ofert pracy > liczba osób bezrobotnych).
- **Zawód nadwyżkowy** jest to zawód, na który występuje na rynku pracy mniejsze zapotrzebowanie niż liczba osób poszukujących pracy w tym zawodzie (liczba ofert pracy < liczba osób bezrobotnych).
- **Zawód zrównoważony** jest to zawód, na który występuje na rynku pracy wyrównane zapotrzebowanie osób poszukujących pracy w stosunku do liczby ofert pracy w tym zawodzie (liczba ofert pracy  $\approx$  liczba osób bezrobotnych).

Niniejsze opracowanie składa się z wstępu, trzech rozdziałów oraz z podsumowania. Rozdział pierwszy dotyczy bezrobocia w Chorzowie w 2012 roku. Przedstawiono w nim sposób kształtowania się bezrobocia w mieście oraz strukturę osób bezrobotnych. Dokonano również porównania bezrobocia w Chorzowie z województwem oraz krajem. Rozdział drugi zawiera analizę napływu ofert pracy oraz napływu osób bezrobotnych. Skoncentrowano się tutaj na zawodach, w których wystąpił największy napływ ofert pracy oraz największy napływ osób bezrobotnych. Pogrupowano również napływy w dużych grupach zawodowych (kod dwucyfrowy) oraz w elementarnych grupach zawodowych (kod czterocyfrowy). W rozdziale trzecim dokonano podziału zawodów na deficytowe, zrównoważone i nadwyżkowe. Analizy dokonano pod kątem poszczególnych zawodów i specjalności. Dokonano również analizy takich wskaźników jak: wskaźnik długotrwałego bezrobocia (w dużych grupach zawodowych) oraz wskaźnik szansy uzyskania oferty (w dużych grupach zawodowych). Podsumowaniem rozdziału trzeciego jest tabela zawierająca liczbę (bezwzględną oraz procentową) osób bezrobotnych oraz ofert pracy z podziałem według sekcji PKD.

*Opracowanie – mgr inż. Małgorzata Tkaczyk  
pod Kierownictwem Dyrektora  
Powiatowego Urzędu Pracy w Chorzowie  
– mgr Jerzego Kędziory*

# 1 Analiza bezrobocia i struktura osób bezrobotnych

## 1.1 Analiza bezrobocia

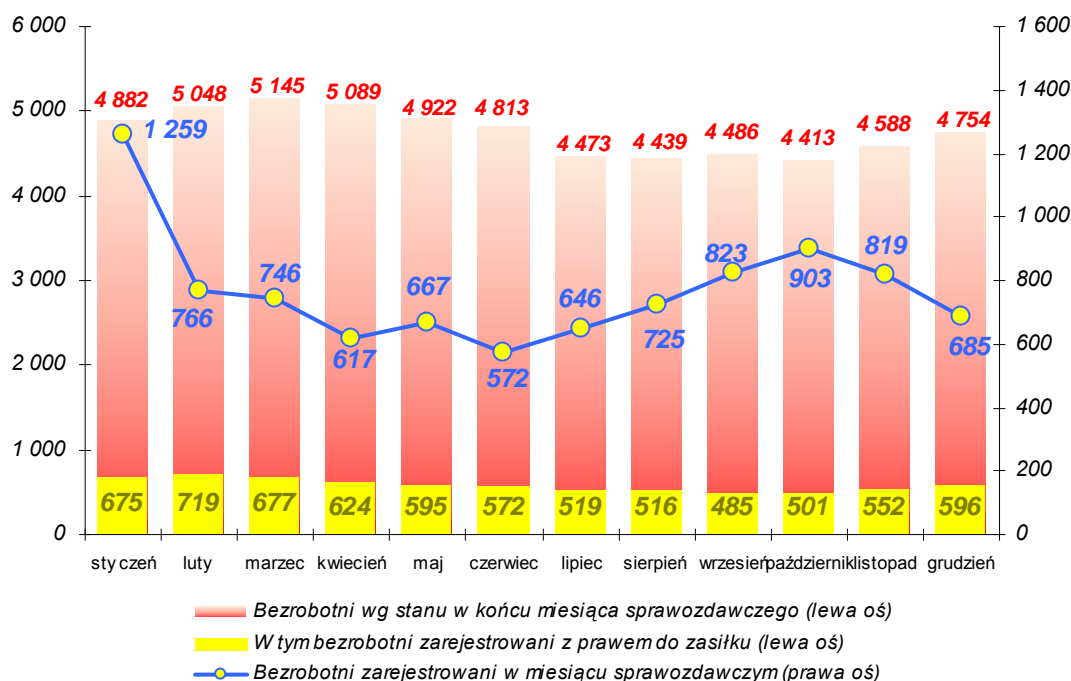
### 1.1.1 Analiza osób bezrobotnych

W miesiącu styczniu 2012 w Chorzowie zarejestrowane były **4 882** osoby bezrobotne (w tym **2 634** kobiety – 54% ogółu). W miesiącu grudniu natomiast liczba osób bezrobotnych wyniosła **4 754** osób (w tym **2 618** kobiet – 55,1% ogółu). Nastąpił więc spadek liczby osób bezrobotnych o **128** osób (w tym o **16** kobiet). W ciągu roku zmniejszył się udział osób bezrobotnych zarejestrowanych z prawem do zasiłku w ogólnej liczbie osób bezrobotnych z **13,8%** w styczniu – do **12,5%** w grudniu. Najwięcej osób bezrobotnych w roku 2012 zarejestrowało się w miesiącach: styczniu – **1 259** osób i październiku – **903** osób, najmniej natomiast w miesiącach: czerwcu – **572** osób oraz kwietniu **617** osób. Pełne zestawienie liczby osób bezrobotnych w roku 2012 zostało przedstawione w tabeli 1.1 oraz na wykresie 1.1.

Tabela 1.1 Liczba osób bezrobotnych w 2012r.

Lp	Miesiąc 2012	Bezrobotni wg stanu w końcu miesiąca sprawozdawczego		W tym bezrobotni zarejestrowani z prawem do zasiłku		Bezrobotni zarejestrowani w miesiącu sprawozdawczym	
		ogółem	kobiety	ogółem	kobiety	ogółem	kobiety
1	styczeń	<b>4 882</b>	<b>2 634</b>	<b>675</b>	<b>367</b>	<b>1 259</b>	<b>626</b>
2	luty	<b>5 048</b>	<b>2 692</b>	<b>719</b>	<b>372</b>	<b>766</b>	<b>352</b>
3	marzec	<b>5 145</b>	<b>2 737</b>	<b>677</b>	<b>336</b>	<b>746</b>	<b>374</b>
4	kwiecień	<b>5 089</b>	<b>2 724</b>	<b>624</b>	<b>318</b>	<b>617</b>	<b>299</b>
5	maj	<b>4 922</b>	<b>2 714</b>	<b>595</b>	<b>320</b>	<b>667</b>	<b>343</b>
6	czerwiec	<b>4 813</b>	<b>2 685</b>	<b>572</b>	<b>316</b>	<b>572</b>	<b>296</b>
7	lipiec	<b>4 473</b>	<b>2 539</b>	<b>519</b>	<b>302</b>	<b>646</b>	<b>347</b>
8	sierpień	<b>4 439</b>	<b>2 542</b>	<b>516</b>	<b>301</b>	<b>725</b>	<b>386</b>
9	wrzesień	<b>4 486</b>	<b>2 525</b>	<b>485</b>	<b>282</b>	<b>823</b>	<b>421</b>
10	październik	<b>4 413</b>	<b>2 510</b>	<b>501</b>	<b>292</b>	<b>903</b>	<b>483</b>
11	listopad	<b>4 588</b>	<b>2 573</b>	<b>552</b>	<b>308</b>	<b>819</b>	<b>402</b>
12	grudzień	<b>4 754</b>	<b>2 618</b>	<b>596</b>	<b>293</b>	<b>685</b>	<b>355</b>

Wykres 1.1 Liczba osób bezrobotnych w 2012r.



Analizując liczby osób bezrobotnych od roku 2009 (w podziale na poszczególne kwartały) – można zauważyć spadki w ciągu roku w latach 2010, 2011 i 2012 – największy w roku 2011 (spadek o 873 osób) – oraz wzrost w roku 2009 o 293 osoby. Różnice między IV a I kwartałem od roku 2009 kształtują się następująco:

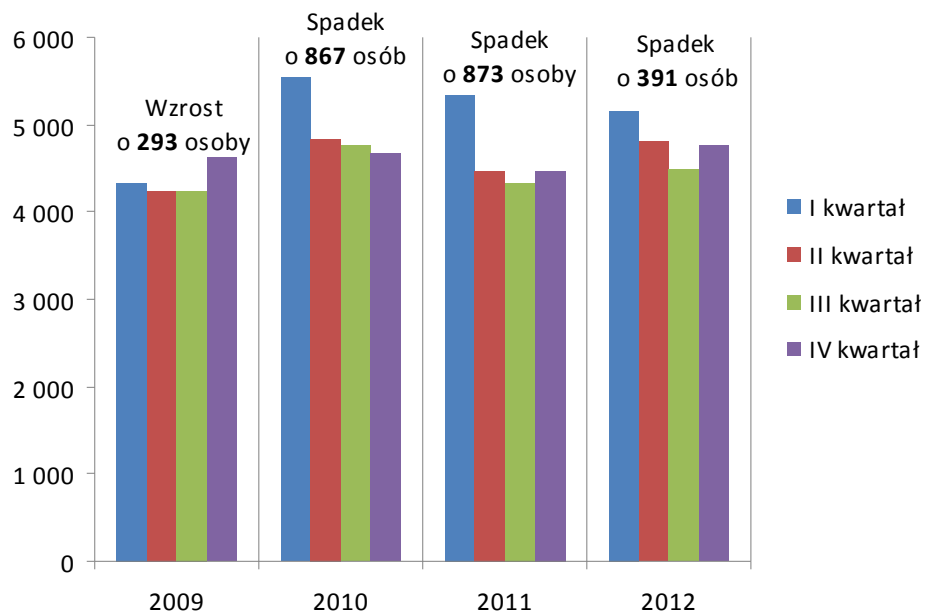
- Rok 2009 – wzrost o **293** osoby,
- Rok 2010 – spadek o **867** osób,
- Rok 2011 – spadek o **873** osób,
- Rok 2012 – spadek o **391** osób.

Dane te zostały przedstawione w tabeli 1.2.

Tabela 1.2 Kwartalne porównanie liczby osób bezrobotnych od roku 2009.

Kwartał 2009	Liczba bezrob.	Kwartał 2010	Liczba bezrob.	Kwartał 2011	Liczba bezrob.	Kwartał 2012	Liczba bezrob.
I	4 334	I	5 543	I	5 332	I	5 145
II	4 232	II	4 842	II	4 466	II	4 813
III	4 243	III	4 760	III	4 332	III	4 486
IV	4 627	IV	4 676	IV	4 459	IV	4 754
Różnica:	<b>+ 293</b>	Różnica:	<b>- 867</b>	Różnica:	<b>-873</b>	Różnica:	<b>-391</b>

Wykres 1.2 Kwartalne porównanie liczby osób bezrobotnych od roku 2009.



### 1.1.2 Analiza stopy bezrobocia

Liczba osób bezrobotnych znajduje swoje odzwierciedlenie we wskaźniku stopy bezrobocia w mieście. Stopa bezrobocia jest obliczana jako iloraz osób bezrobotnych przez liczbę osób aktywnych zawodowo i jest podawany miesięcznie przez Główny Urząd Statystyczny. W miesiącu styczniu wskaźnik ten wyniósł **12,1%**, natomiast w miesiącu grudniu – **11,9%**. Nastąpił więc spadek stopy bezrobocia o **0,2** punkty procentowe.

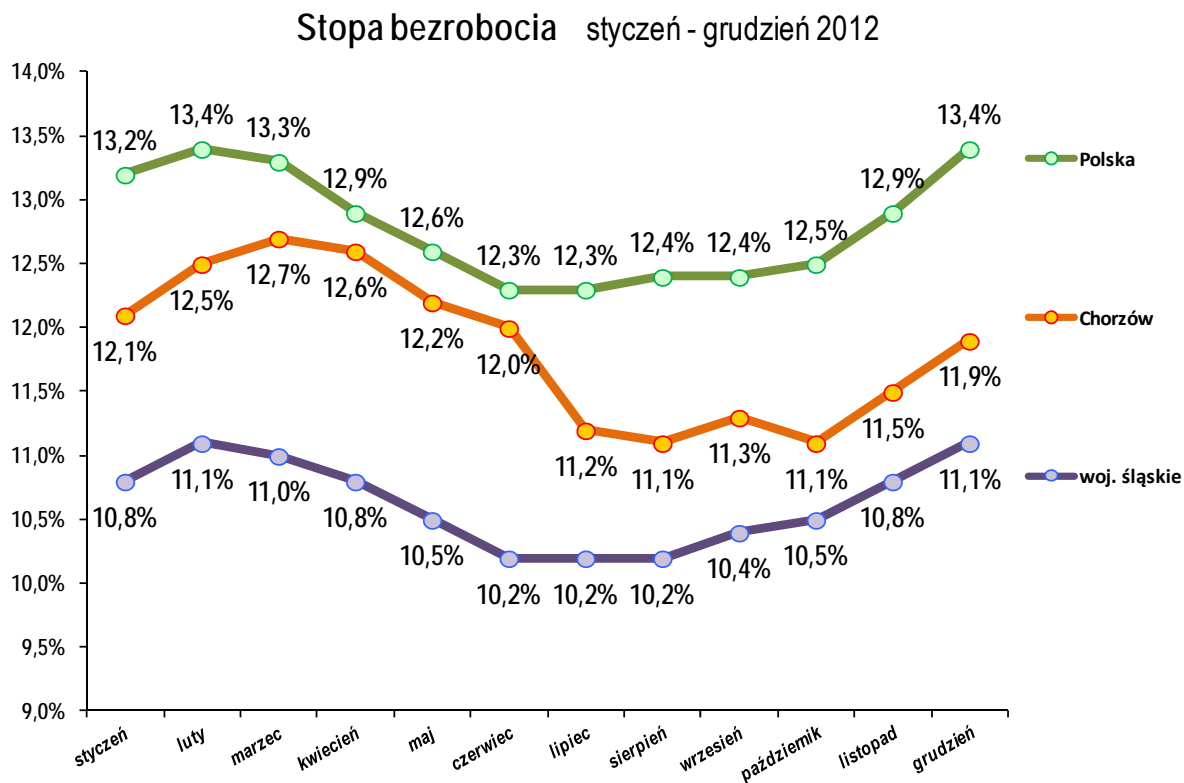
Wysokość stopy bezrobocia w 2012 roku przedstawia tabela 1.3.

Tabela 1.3 Stopa bezrobocia w 2012r.

Miesiąc	Stopa bezrobocia	Miesiąc	Stopa bezrobocia
STYCZEŃ	12,1%	LIPIEC	11,2%
LUTY	12,5%	SIERPIEŃ	11,1%
MARZEC	12,7%	WRZESIEŃ	11,3%
KWIECIEŃ	12,6%	PAŹDZIERNIK	11,1%
MAJ	12,2%	LISTOPAD	11,5%
CZERWIEC	12,0%	GRUDZIEŃ	11,9%

Jak już wspomniano powyżej – wskaźnik stopy bezrobocia na koniec roku 2012 dla miasta Chorzowa wyniósł 11,9%. W tym samym czasie wskaźnik ten dla całej Polski wyniósł 13,4%, a dla obszaru województwa śląskiego 11,1%.

Wykres 1.3 Porównanie stopy bezrobocia w Chorzowie, województwie śląskim i w Polsce.



Jak wynika z powyższego wykresu – w okresie od stycznia do grudnia 2012 – wskaźnik stopy bezrobocia w Polsce zwiększył się 0,2 pkt%, w województwie śląskim zwiększył się o 0,3 pkt%, natomiast w Chorzowie zmniejszył się o 0,2 pkt%.

## 1.2 Struktura osób bezrobotnych

Poniżej przedstawiono w jaki sposób kształtuje się struktura osób bezrobotnych w Chorzowie według stanu na dzień 31.12.2012r. Analizę przeprowadzono w stosunku do osób bezrobotnych w podziale według wykształcenia oraz wieku. Przedstawiono także strukturę osób bezrobotnych będących w szczególnej sytuacji na rynku pracy.

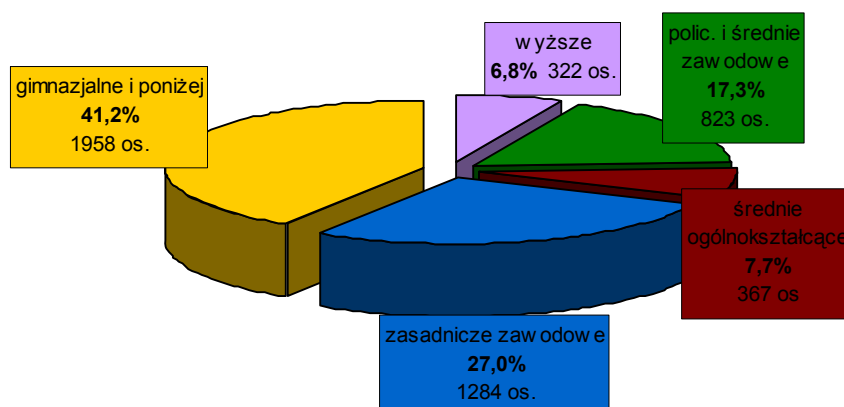


## 1.2.1 Struktura według wykształcenia

Aż 41,2% osób bezrobotnych posiada wykształcenie gimnazjalne lub niższe. Kolejne 27,0% posiada wykształcenie zawodowe – nieadekwatne do potrzeb obecnego rynku pracy – łącznie grupy te stanowią 68,2% ogółu osób bezrobotnych. Jeżeli do tego dodamy osoby z wykształceniem średnim ogólnokształcącym (7,7%) – to na naszym rynku mamy 75,9% osób z nieadekwatnym wykształceniem lub z niedopasowanymi kwalifikacjami do realiów współczesnego rynku pracy. Zaledwie 6,8% zarejestrowanych osób (322 osób) posiada wykształcenie wyższe a pozostałe 17,3% to osoby z wykształceniem policealnym i średnim zawodowym. Strukturę osób bezrobotnych według wykształcenia przedstawiono na poniższym wykresie.

Wykres 1.4 Struktura osób bezrobotnych według wykształcenia.

**PODZIAŁ WG WYKSZTAŁCENIA**  
stan na 31.12.2012  
**CHORZÓW**  
RAZEM - 4754 osób

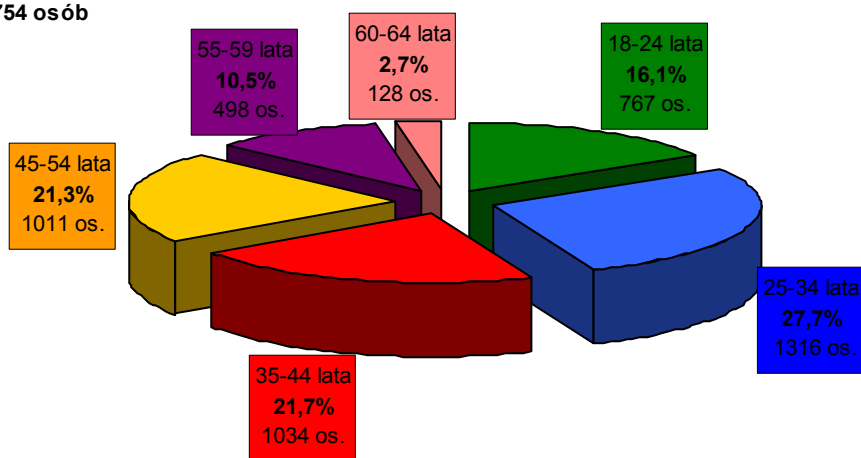


## 1.2.2 Struktura według wieku

Największą grupą osób bezrobotnych w podziale według wieku stanowią osoby w wieku 25-34 lata – 27,7%. Grupę tych osób stanowią najczęściej absolwenci różnych szkół oraz osoby, które już pracowały w pierwszej pracy. Kolejną, liczną grupę stanowią osoby w wieku 35-44 lata – 21,7%. Strukturę osób bezrobotnych według wieku przedstawiono na poniższym wykresie.

Wykres 1. 5 Struktura osób bezrobotnych według wieku.

PODZIAŁ WG WIEKU  
stan na 31.12.2012  
CHORZÓW  
RAZEM -4754 osób



### 1.2.3 Struktura osób bezrobotnych będących w szczególnej sytuacji na rynku pracy

W poniższej tabeli (tabela 1.4) przedstawiono strukturę osób bezrobotnych w nieco innym ujęciu. Zawiera ona wybrane grupy osób bezrobotnych w porównaniu do ogólnej liczby osób bezrobotnych a także udział kobiet w każdej z grup. W porównaniu ze strukturą sprzed 12 miesięcy – najbardziej znaczące zmiany to:

- zmniejszenie udziału liczby osób bez doświadczenia zawodowego ( 0,5 pkt%)
- zmniejszenie udziału liczby osób do 25 roku życia (o 0,4 pkt%),
- zwiększenie udziału osób bez kwalifikacji zawodowych (o 1,5 pkt%).
- zwiększenie udziału liczby osób samotnie wychowujących co najmniej jedno dziecko do 18 roku życia (o 1,0 pkt%),

Tabela 1.4 Struktura osób bezrobotnych będących w szczególnej sytuacji na rynku pracy.

	Ogółem	%	Kobiety	Udział kobiet (%)
<b>Liczba bezrobotnych w tym:</b>	<b>4 754</b>	<b>100</b>	<b>2 618</b>	<b>55,1</b>
Z prawem do zasiłku	596	12,5	293	49,2
Do 25 roku życia	767	16,1	449	58,5
Długotrwale bezrobotne	2 196	46,2	1 297	59,1
Powyżej 50 roku życia	1 166	24,5	500	42,9
Bez kwalifikacji zawodowych	1 856	39,0	1 130	60,9
Bez doświadczenia zawodowego	1 050	22,1	674	64,2
Bez wykształcenia średniego	3 242	68,2	1 643	50,7
Samotnie wychowujące co najmniej jedno dziecko do 18 roku życia	774	16,3	669	86,4
Które po odbyciu kary pozbawienia wolności nie podjęły zatrudnienia	70	1,5	7	10,0
Niepełnosprawni	305	6,4	157	51,5

UWAGA! Dane w kolumnach nie sumują się, ponieważ 1 osoba może podlegać pod kilka kategorii.

## 2 Analiza napływu ofert pracy i osób bezrobotnych wg zawodów

### 2.1 Analiza napływu ofert pracy

W 2012 roku Powiatowy Urząd Pracy zarejestrował łącznie **3 367** ofert pracy – łącznie w **367** zawodach. W celu lepszej przejrzystości analizy ofert pracy – skoncentrowano się wyłącznie na 31 zawodach, gdzie napływ ofert pracy był największy. Łączna liczba ofert pracy tylko w tych 31 zawodach wyniosła **2022** – co stanowi 60,1% wszystkich ofert pracy.

Najwięcej ofert pracy wpłynęło w sprzątaczkę biurową – **231** przy jednoczesnym napływie osób bezrobotnych w liczbie 181, co daje średnio 0,78 osoby na jedną ofertę pracy. Porównując napływ ofert pracy w analizowanej grupie 31 zawodów z napływem osób bezrobotnych w tych zawodach – otrzymujemy średni wskaźnik 1,49. Wykaz analizowanych 31 zawodów przedstawiono w tabeli 2.1.

Tabela 2.1 Zawody z największym napływem ofert pracy.

LP	ZAWÓD		Napływ ofert pracy	Napływ osób bezrobotn.	Ilość osób na 1 ofertę pracy
	Symbol	Nazwa			
1	"911207"	Sprzątaczkę biurową	<b>231</b>	181	0,78
2	"515303"	Robotnik gospodarczy	<b>221</b>	61	0,28
3	"411004"	Technik prac biurowych*	<b>144</b>	146	1,01
4	"522301"	Sprzedawca*	<b>128</b>	872	6,81
5	"931301"	Robotnik budowlany	<b>126</b>	206	1,63
6	"711202"	Murarz*	<b>80</b>	191	2,39
7	"432103"	Magazynier	<b>79</b>	163	2,06
8	"524404"	Telemarketer	<b>77</b>	20	0,26
9	"932101"	Pakowacz	<b>74</b>	120	1,62
10	"941201"	Pomoc kuchenna	<b>67</b>	58	0,87
11	"523002"	Kasjer handlowy	<b>57</b>	78	1,37
12	"524902"	Doradca klienta	<b>55</b>	17	0,31
13	"962902"	Dozorca	<b>53</b>	79	1,49

14	"811101"	Górnik eksploatacji podziemnej*	52	108	2,08
15	"722290"	Pozostali ślusarze i pokrewni	51	2	0,04
16	"722204"	Ślusarz*	46	209	4,54
17	"514101"	Fryzjer*	38	110	2,89
18	"522304"	Sprzedawca w branży spożywczej	38	15	0,39
19	"833203"	Kierowca samochodu ciężarowego	37	32	0,86
20	"541307"	Pracownik ochrony fizycznej bez licencji	36	35	0,97
21	"341203"	Opiekun w domu pomocy społecznej*	35	3	0,09
22	"721290"	Pozostali spawacze i pokrewni	35	3	0,09
23	"754201"	Strzałowcy	34	0	0,00
24	"432190"	Pozostali magazynierzy i pokrewni	30	19	0,63
25	"512001"	Kucharz*	30	133	4,43
26	"541990"	Pozostali pracownicy usług ochrony gdzie indziej niesklasyfikowani	30	0	0,00
27	"513202"	Barman	29	72	2,48
28	"332203"	Przedstawiciel handlowy	28	30	1,07
29	"243106"	Specjalista do spraw marketingu i handlu	27	17	0,63
30	"741103"	Elektryk*	27	0	0,00
31	"834401"	Kierowca operator wózków jezdniowych	27	24	0,89
<b>SUMA</b>			<b>2022</b>	<b>3004</b>	<b>1,49</b>

\* - zawody szkolne

Oferty pracy zanalizowano również w podziale na elementarne grupy zawodów (kod 4-cyfrowy) oraz w podziale na duże grupy zawodów (kod 2-cyfrowy) – w ujęciu procentowym w porównaniu do wszystkich ofert pracy. Tym razem skoncentrowano się na przedstawieniu 10 grup elementarnych, w których udział w których wskaźnik procentowy był największy (tabela 2.2). Łącznie grupy te stanowią 43,31% wszystkich ofert pracy. Najczęściej powtarzające się grupy zawodów w tej tabeli pochodzą z 5. wielkiej grupy – pracownicy usług i sprzedawcy oraz grupy 9. – pracownicy przy pracach prostych.

Tabela 2.2 Struktura napływu ofert pracy w podziale na elementarne grupy zawodów.

LP	ZAWÓD		Napływ ofert pracy [% z całości]
	Symbol	Nazwa	
1	"9112"	Pomoce i sprzątaczkę biurowe, hotelowe i pokrewne	<b>7,84</b>
2	"5223"	Sprzedawcy sklepowi (ekspedienci)	<b>6,71</b>
3	"5153"	Gospodarze budynków	<b>6,65</b>
4	"4110"	Pracownicy obsługi biurowej	<b>4,96</b>
5	"9313"	Robotnicy pomocniczy w budownictwie ogólnym	<b>3,74</b>
6	"4321"	Magazynierzy i pokrewni	<b>3,33</b>
7	"7222"	Ślusarze i pokrewni	<b>3,03</b>
8	"7112"	Murarze i pokrewni	<b>2,38</b>
9	"5244"	Sprzedawcy (konsultanci) w centrach sprzedaży telefonicznej / internetowej	<b>2,35</b>
10	"9629"	Pracownicy przy pracach prostych gdzie indziej niesklasyfikowani	<b>2,32</b>

W podziale na duże grupy zawodowe również skoncentrowano się na przedstawieniu 10 grup, w których procentowy wskaźnik ilościowy w porównaniu do wszystkich ofert pracy był największy. Łącznie grupy te obejmują 72,32% wszystkich zawodów. Z tabeli 2.3, gdzie zestawiono opisywane grupy zawodów wynika, iż średnio co siódma wpływająca oferta pracy do Urzędu jest z grupy „52” – Sprzedawcy i pokrewni, a co ósma oferta z grupy – „51” – Pracownicy usług osobistych.

Tabela 2.3 Struktura napływu ofert pracy w podziale na duże grupy zawodów.

LP	ZAWÓD		Napływ ofert pracy [% z całości]
	Symbol	Nazwa	
1	"52"	Sprzedawcy i pokrewni	13,48
2	"51"	Pracownicy usług osobistych	11,40
3	"72"	Robotnicy obróbki metali, mechanicy maszyn i urządzeń i pokrewni	8,05
4	"91"	Pomoce domowe i sprzątaczk	8,02
5	"71"	Robotnicy budowlani i pokrewni (z wyłączeniem elektryków)	7,51
6	"93"	Robotnicy pomocniczy w górnictwie, przemyśle, budownictwie i transporcie	7,34
7	"41"	Sekretarki, operatorzy urządzeń biurowych i pokrewni	5,14
8	"75"	Robotnicy w przetwórstwie spożywczym, obróbce drewna, produkcji wyrobów tekstylnych i pokrewni	4,16
9	"43"	Pracownicy do spraw finansowo-statystycznych i ewidencji materiałowej	3,80
10	"96"	Ładowacze nieczystości i inni pracownicy przy pracach prostych	3,42

## 2.2 Analiza napływu osób bezrobotnych

W roku 2012 napływ osób bezrobotnych wyniósł łącznie **9 228** osób (w tym **4 684** kobiety – 50,7%) – w 604 zawodach. Podobnie jak w przypadku napływu ofert pracy, tak i teraz skoncentrowano się wyłącznie na tych zawodach, w których wystąpił największy napływ. Łączna liczba osób bezrobotnych tylko w tych 30 zawodach wyniosła **6 026** – co stanowi 65,3 % całego napływu.

Tradycyjnie już, największy napływ stanowiły osoby rejestrujące się jako osoby bez zawodu – czyli osoby bez wykształcenia lub wykształceniem średnim ogólnokształcącym i bez stażu pracy. Osób takich w 2012 roku wystąpiło łącznie **2 196** (23,8% napływu). Innymi zawodami o dużym napływie osób bezrobotnych są: sprzedawca – 872, ślusarz – 209, robotnik budowlany – 206 oraz murarz – 191

osób. Wykaz 30 zawodów z największym napływem osób bezrobotnych przedstawiono w tabeli 2.4. W tabeli tej przedstawiono również wskaźnik liczby ofert pracy na 1 osobę. Największy jest on w przypadku zawodu robotnik gospodarczy – 3,62, przy czym średni wskaźnik dla całej grupy 30 zawodów wynosi zaledwie 0,26.

Tabela 2.4 Zawody z największym napływem osób bezrobotnych.

LP	ZAWÓD		Napływ osób bezrobotn.	Napływ ofert pracy	Ilość ofert pracy na 1 osobę
	Symbol	Nazwa			
1	"000000"	Bez zawodu	2196	0	0,00
2	"522301"	Sprzedawca*	872	128	0,15
3	"722204"	Ślusarz*	209	46	0,22
4	"931301"	Robotnik budowlany	206	126	0,61
5	"711202"	Murarz*	191	80	0,42
6	"911207"	Sprzątaczką biurowa	181	231	1,28
7	"432103"	Magazynier	163	79	0,48
8	"932911"	Robotnik pomocniczy w przemyśle przetwórczym	154	0	0,00
9	"411004"	Technik prac biurowych*	146	144	0,99
10	"512001"	Kucharz*	133	30	0,23
11	"331403"	Technik ekonomista*	125	1	0,01
12	"932101"	Pakowacz	120	74	0,62
13	"514101"	Fryzjer*	110	38	0,35
14	"811101"	Górnik eksploatacji podziemnej*	108	52	0,48
15	"753105"	Krawiec*	102	16	0,16
16	"611306"	Ogrodnik terenów zieleni	87	4	0,05
17	"962902"	Dozorca	79	53	0,67
18	"523002"	Kasjer handlowy	78	57	0,73
19	"751201"	Cukiernik*	74	16	0,22



20	"723190"	Pozostali mechanicy pojazdów samochodowych	73	4	0,05
21	"513202"	Barman	72	29	0,40
22	"741290"	Pozostali elektromechanicy i elektromonterzy	72	1	0,01
23	"751204"	Piekarz*	67	20	0,30
24	"515303"	Robotnik gospodarczy	61	221	3,62
25	"911206"	Salowa	61	2	0,03
26	"513101"	Kelner*	60	20	0,33
27	"941201"	Pomoc kuchenna	58	67	1,16
28	"832203"	Kierowca samochodu osobowego	57	1	0,02
29	"512002"	Kucharz małej gastronomii*	56	7	0,13
30	"723103"	Mechanik pojazdów samochodowych*	55	9	0,16
<b>SUMA</b>			<b>6026</b>	<b>1556</b>	<b>0,26</b>

\* - zawody szkolne

Napływ osób bezrobotnych – podobnie jak napływ ofert pracy – zanalizowano również w podziale na elementarne grupy zawodów (kod 4-cyfrowy) oraz wg dużych grup zawodowych (kod 2-cyfrowy) – w ujęciu procentowym w porównaniu do całego napływu osób bezrobotnych. W tabeli 2.5 przedstawiono 10 elementarnych grup zawodów, w których wskaźnik procentowy był największy. Łącznie grupy te stanowią 39,1% napływu wszystkich osób bezrobotnych. Najczęściej powtarzające się grupy zawodów w tej tabeli pochodzą tym razem z 7 wielkiej grupy – robotnicy przemysłowi i rzemieślnicy oraz 9 – pracownicy przy pracach prostych i grupy 5 – pracownicy usług i sprzedawcy.

Tabela 2.5 Struktura napływu osób bezrobotnych w podziale na elementarne grupy zawodów.

LP	ZAWÓD		Napływ osób bezrob. [% z całości]
	Symbol	Nazwa	
1	"5223"	Sprzedawcy sklepowi (ekspedienci)	13,47
2	"9112"	Pomoce i sprzętaczki biurowe, hotelowe i pokrewne	3,90
3	"7222"	Ślusarze i pokrewni	3,11

4	"9329"	Robotnicy przy pracach prostych w przemyśle gdzie indziej niesklasyfikowani	2,94
5	"9313"	Robotnicy pomocniczy w budownictwie ogólnym	2,93
6	"4321"	Magazynierzy i pokrewni	2,72
7	"7112"	Murarze i pokrewni	2,72
8	"5120"	Kucharze	2,69
9	"7231"	Mechanicy pojazdów samochodowych	2,53
10	"4110"	Pracownicy obsługi biurowej	2,10

W podziale na duże grupy zawodowe również skoncentrowano się na przedstawieniu 10 grup, w których procentowy wskaźnik ilościowy w porównaniu do wszystkich ofert pracy był największy. Wyodrębnione grupy obejmują łącznie 71,4% wszystkich zawodów. Z tabeli 2.6, gdzie zestawiono opisywane grupy zawodów wynika, iż co szósta osoba rejestruje się w jednym z zawodów z dużej grupy „52” – sprzedawcy i pokrewni a co dziesiąta osoba z dużej grupy „72” – Robotnicy obróbki metali, mechanicy maszyn i urządzeń i pokrewni.

Tabela 2.6 Struktura napływu osób bezrobotnych w podziale na duże grupy zawodów.

LP	ZAWÓD		Napływ osób bezrob. [% z całości]
	Symbol	Nazwa	
1	"52"	Sprzedawcy i pokrewni	15,64
2	"72"	Robotnicy obróbki metali, mechanicy maszyn i urządzeń i pokrewni	9,57
3	"93"	Robotnicy pomocniczy w górnictwie, przemyśle, budownictwie i transporcie	8,76
4	"51"	Pracownicy usług osobistych	8,25
5	"71"	Robotnicy budowlani i pokrewni (z wyłączeniem elektryków)	7,45
6	"75"	Robotnicy w przetwórstwie spożywczym, obróbce drewna, produkcji wyrobów tekstylnych i pokrewni	5,26
7	"31"	Średni personel nauk fizycznych, chemicznych i technicznych	4,58
8	"91"	Pomoce domowe i sprzątaczk	4,22

9	"33"	Średni personel do spraw biznesu i administracji	<b>3,87</b>
10	"81"	Operatorzy maszyn i urządzeń wydobywczych i przetwórczych	<b>3,81</b>

Spośród analizowanych zawodów z największym napływem ofert pracy (31 zawodów) oraz osób bezrobotnych (30 zawodów) – 16 zawodów wystąpiło zarówno w pierwszej grupie (najwięcej ofert pracy) oraz w drugiej grupie (najwięcej osób bezrobotnych). Są to następujące zawody:

1. Sprzątaczką biurową
2. Robotnik gospodarczy
3. Technik prac biurowych
4. Sprzedawca
5. Robotnik budowlany
6. Murarz
7. Magazynier
8. Pakowacz
9. Pomoc kuchenna
10. Kajer handlowy
11. Dozorca
12. Górnik eksploatacji podziemnej
13. Ślusarz
14. Fryzjer
15. Kucharz
16. Barman

Powyższe zawody charakteryzują się zarówno największym napływem ofert pracy jak i największym napływem osób bezrobotnych. Może to świadczyć o dużym niedopasowaniu kwalifikacji zawodowych osób bezrobotnych z oczekiwaniami potencjalnych pracodawców. Może to świadczyć również o dużej dynamice występującej w tych zawodach tzn. dużo ofert i dużo osób pozwala domniemywać, iż w wyżej wymienionych zawodach można próbować doszukiwać się zawodów zrównoważonych.

### 3 Analiza zawodów nadwyżkowych, zrównoważonych i deficytowych

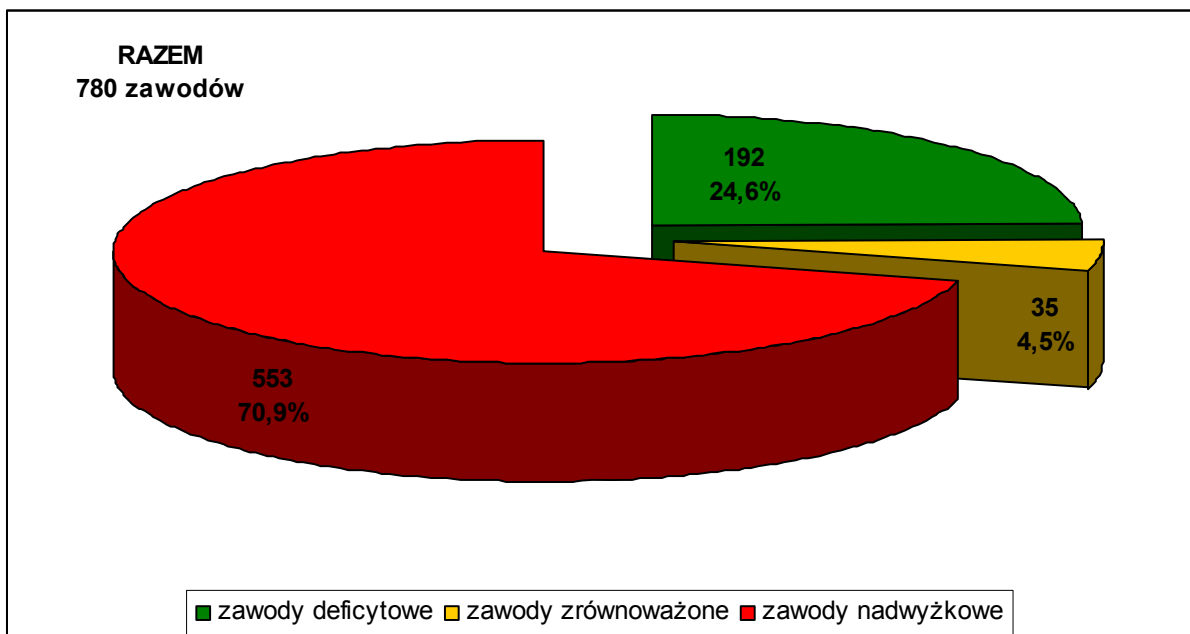
Dla wskazania, czy dany zawód jest deficytowy, nadwyżkowy czy też zrównoważony oblicza się wskaźnik intensywności nadwyżki (lub deficytu) jako iloraz średniomiesięcznego napływu ofert pracy do średniomiesięcznego napływu osób bezrobotnych w danym zawodzie. Zgodnie z zaleceniami MPiPS przyjmuje się, iż zawody o wskaźniku mniejszym od 0,9 określa się jako zawody nadwyżkowe a zawody o wskaźniku większym od 1,1 określa się jako zawody deficytowe. Natomiast zawody o wskaźniku większym lub równym od 0,9 i jednocześnie mniejszym lub równym od 1,1 są określane jako zawody zrównoważone.

Łącznie w statystykach Powiatowego Urzędu Pracy w Chorzowie w 2012 roku wystąpiło **780** zawodów. W wyniku przeprowadzonej analizy – według zaleceń MPiPS – wyodrębniono wśród nich:

- **553** zawody nadwyżkowe (70,9%),
- **35** zawody zrównoważone (4,5%),
- **192** zawody deficytowe (24,6%).

Podział zawodów przedstawiono również graficznie na wykresie 3.1.

Wykres 3.1 Podział zawodów na deficytowe, zrównoważone i nadwyżkowe.



### 3.1 Analiza zawodów nadwyżkowych

Jak już wspomniano wcześniej – w 2012 roku wystąpiło łącznie **553** zawodów określonych jako nadwyżkowe. Wśród tych zawodów wystąpiło 54 takich, w których nie zanotowano żadnego napływu ani osób bezrobotnych ani ofert pracy. Wystąpiło także 359 zawodów nadwyżkowych z napływem osób bezrobotnych i bez napływu ofert pracy (wskaźnik intensywności nadwyżki w takim przypadku wynosi 0). Wśród pozostałych 140 zawodów nadwyżkowych wystąpiło 18 takich, których kod zawodu kończy się cyframi 90 (czyli „pozostali...”). Zgodnie z zaleceniami MPiPS zawodów tych nie brano pod uwagę podczas tworzenia tabeli rankingowej zawierającej 30 zawodów najbardziej nadwyżkowych.

Typowych zawodów nadwyżkowych (czyli takich, których wskaźnik intensywności nadwyżki jest różny od 0 i kod zawodu nie kończy się cyframi 90) w 2012 roku w Chorzowie wystąpiło **122**. Wśród tych zawodów wyodrębniono **30** o najmniejszym wskaźniku intensywności nadwyżki – czyli mówiąc potocznie są to zawody „najbardziej nadwyżkowe”. Zostały one przedstawione w tabeli 3.1 (im większy wskaźnik intensywności nadwyżki – tym zawód jest „mniej nadwyżkowy” – ze względu na jednakową wartość wskaźnika – tabela zawiera 31 pozycje).

Tabela 3.1 Ranking 30 zawodów nadwyżkowych.

LP	KOD ZAWODU	NAZWA ZAWODU	ŚREDNI MIESIĘCZNY NAPŁYW OFERT PRACY	ŚREDNI MIESIĘCZNY NAPŁYW OSÓB BEZROBOTNYCH	ŚREDNIA MIESIĘCZNA NADWYŻKA SIŁY ROBOCZEJ [4] – [3]	WSKAŹNIK INTENSYWNOŚCI NADWYŻKI [3] / [4]
0	1	2	3	4	5	6
1	331403	Technik ekonomista*	0,08	10,42	10,33	<b>0,01</b>
2	832203	Kierowca samochodu osobowego	0,08	4,75	4,67	<b>0,02</b>
3	311204	Technik budownictwa*	0,08	4,33	4,25	<b>0,02</b>
4	334306	Technik administracji*	0,08	3,92	3,83	<b>0,02</b>
5	311101	Laborant chemiczny	0,08	3,17	3,08	<b>0,03</b>
6	911206	Salowa	0,17	5,08	4,92	<b>0,03</b>
7	932913	Sortowacz	0,08	2,25	2,17	<b>0,04</b>
8	721207	Spawacz ręczny gazowy	0,08	2,17	2,08	<b>0,04</b>

9	611306	Ogrodnik terenów zieleni	0,33	7,25	6,92	<b>0,05</b>
10	325511	Technik ochrony środowiska*	0,08	1,75	1,67	<b>0,05</b>
11	441203	Listonosz	0,08	1,50	1,42	<b>0,06</b>
12	515301	Gospodarz domu	0,17	2,75	2,58	<b>0,06</b>
13	311408	Technik elektroniki*	0,33	4,42	4,08	<b>0,08</b>
14	732303	Introligator poligraficzny	0,08	0,83	0,75	<b>0,10</b>
15	813101	Aparatowy procesów chemicznych	0,08	0,83	0,75	<b>0,10</b>
16	311504	Technik mechaniki*	0,42	3,92	3,50	<b>0,11</b>
17	713203	Lakiernik samochodowy	0,25	2,33	2,08	<b>0,11</b>
18	343101	Fotograf*	0,08	0,75	0,67	<b>0,11</b>
19	741101	Elektromonter instalacji elektrycznych	0,17	1,50	1,33	<b>0,11</b>
20	235107	Pedagog	0,17	1,42	1,25	<b>0,12</b>
21	711503	Stolarz budowlany	0,17	1,42	1,25	<b>0,12</b>
22	214106	Logistyk	0,08	0,67	0,58	<b>0,13</b>
23	512002	Kucharz małej gastronomii*	0,58	4,67	4,08	<b>0,13</b>
24	611303	Ogrodnik*	0,08	0,67	0,58	<b>0,13</b>
25	931205	Robotnik drogowy	0,17	1,33	1,17	<b>0,13</b>
26	752205	Stolarz*	0,25	1,92	1,67	<b>0,13</b>
27	712601	Hydraulik	0,33	2,50	2,17	<b>0,13</b>
28	522301	Sprzedawca*	10,67	72,67	62,00	<b>0,15</b>
29	222101	Pielegniarka	0,25	1,67	1,42	<b>0,15</b>
30	753105	Krawiec*	1,33	8,50	7,17	<b>0,16</b>
31	723103	Mechanik pojazdów samochodowych*	0,75	4,58	3,83	<b>0,16</b>

\* - zawód szkolny

## 3.2 Analiza zawodów zrównoważonych

Zawody zrównoważone wystąpiły w 2012 roku w liczbie 35, co stanowi 4,5% liczby wszystkich zawodów. Zgodnie z zaleceniami MPiPS do zawodów zrównoważonych nie zaliczają się takie, w których zarówno napływ osób bezrobotnych jak i napływ ofert pracy był zerowy (pomimo braku napływu zawody takie mogą wystąpić w statystykach urzędu np. ze względu na osobę zarejestrowaną w danym zawodzie przed badanym okresem). W tabeli 3.2 przedstawiono występujące w statystykach Urzędu Pracy zawody zrównoważone.

Tabela 3.2 Wykaz zawodów zrównoważonych.

LP	KOD ZAWODU	NAZWA ZAWODU	ŚREDNI MIESIĘCZNY NAPŁYW OFERT PRACY	ŚREDNI MIESIĘCZNY NAPŁYW OSÓB BEZROBOTNYCH	ŚREDNIA MIESIĘCZNA NADWYŻKA SIŁY ROBOCZEJ [4] – [3]	WSKAŹNIK INTENSYWNOŚCI NADWYŻKI [3] / [4]
0	1	2	3	4	5	6
1	933304	Robotnik magazynowy	0,83	0,92	0,08	<b>0,91</b>
2	711601	Brukarz	0,92	1,00	0,08	<b>0,92</b>
3	332203	Przedstawiciel handlowy	2,33	2,50	0,17	<b>0,93</b>
4	411004	Technik prac biurowych*	12,00	12,17	0,17	<b>0,99</b>
5	121101	Główny księgowy	0,08	0,08	0,00	<b>1,00</b>
6	215201	Inżynier elektronik	0,17	0,17	0,00	<b>1,00</b>
7	216602	Grafik komputerowy multimediiów	0,33	0,33	0,00	<b>1,00</b>
8	241202	Doradca finansowy	0,17	0,17	0,00	<b>1,00</b>
9	242304	Doradca zawodowy	0,08	0,08	0,00	<b>1,00</b>
10	244190	Pozostali specjaliści do spraw rynku nieruchomości	0,08	0,08	0,00	<b>1,00</b>
11	311201	Kosztorysant budowlany	0,08	0,08	0,00	<b>1,00</b>
12	311690	Pozostali technicy chemicy i pokrewni	0,08	0,08	0,00	<b>1,00</b>
13	325402	Technik masażysta*	0,17	0,17	0,00	<b>1,00</b>
14	343301	Bibliotekarz*	0,08	0,08	0,00	<b>1,00</b>

15	421101	Asystent usług pocztowych	0,42	0,42	0,00	<b>1,00</b>
16	421190	Pozostali kasjerzy bankowi i pokrewni	0,08	0,08	0,00	<b>1,00</b>
17	431103	Technik rachunkowości*	0,08	0,08	0,00	<b>1,00</b>
18	431301	Pracownik obsługi płatcowej	0,08	0,08	0,00	<b>1,00</b>
19	441501	Pracownik do spraw osobowych	0,17	0,17	0,00	<b>1,00</b>
20	514205	Pracownik solarium	0,08	0,08	0,00	<b>1,00</b>
21	523003	Kasjer w zakładzie pracy	0,33	0,33	0,00	<b>1,00</b>
22	532201	Opiekunka domowa	0,17	0,17	0,00	<b>1,00</b>
23	722308	Operator obrabiarek sterowanych numerycznie	0,08	0,08	0,00	<b>1,00</b>
24	723303	Mechanik maszyn i urządzeń budowlanych i melioracyjnych	0,08	0,08	0,00	<b>1,00</b>
25	741204	Elektromechanik sprzętu gospodarstwa domowego	0,08	0,08	0,00	<b>1,00</b>
26	741208	Elektromonter / konserwator urządzeń dźwignicowych	0,08	0,08	0,00	<b>1,00</b>
27	811106	Operator ładowarki	0,08	0,08	0,00	<b>1,00</b>
28	812190	Pozostali operatorzy maszyn i urządzeń do produkcji i przetwórstwa metali	0,17	0,17	0,00	<b>1,00</b>
29	814307	Operator maszyn krojących i wykrawających do papieru	0,08	0,08	0,00	<b>1,00</b>
30	821103	Monter kotłów i armatury kotłowej	0,08	0,08	0,00	<b>1,00</b>
31	821105	Monter maszyn i urządzeń przemysłowych	0,25	0,25	0,00	<b>1,00</b>
32	832202	Kierowca samochodu dostawczego	0,75	0,75	0,00	<b>1,00</b>
33	833101	Kierowca autobusu	0,17	0,17	0,00	<b>1,00</b>
34	933309	Wagowy	0,17	0,17	0,00	<b>1,00</b>
35	541307	Pracownik ochrony fizycznej bez licencji	3,00	2,92	-0,08	<b>1,03</b>

\* - zawód szkolny



### 3.3 Analiza zawodów deficytowych

Zawody deficytowe w 2012 roku wystąpiły w liczbie 192, co stanowi 24,6% wszystkich zawodów. Wśród tych zawodów jest 122 takich, w których wystąpił napływ ofert pracy – nie wystąpił natomiast napływ osób bezrobotnych (wskaźnik intensywności deficytu oznacza się jako MAX). Zgodnie z zaleceniami MPiPS zawodów tych nie brano pod uwagę przy tworzeniu listy rankingowej 30 zawodów deficytowych. Wystąpiło również 17 zawodów z jednoczesnym napływem osób bezrobotnych i ofert pracy, ale z kodem zawodu kończącym się cyframi 90 (czyli „pozostali...”). Zawodów tych również nie brano pod uwagę do listy rankingowej.

Pozostałych zawodów deficytowych (tzn takich, w których wystąpił napływ ofert pracy, wystąpił napływ osób bezrobotnych oraz kod tych zawodów nie kończy się cyframi 90) wystąpiło 53. Wśród tych zawodów wyodrębniono 30 z największym wskaźnikiem intensywności deficytu (czyli są to tzw. zawody „najbardziej deficytowe”). Im wskaźnik intensywności deficytu jest większy – tym zawód jest „bardziej deficytowy”. Ranking 30 zawodów deficytowych został przedstawiony w tabeli 3.3.

Tabela 3.3 Ranking 30 zawodów deficytowych.

LP	KOD ZAWODU	NAZWA ZAWODU	ŚREDNI MIESIĘCZNY NAPŁYW OFERT PRACY	ŚREDNI MIESIĘCZNY NAPŁYW OSÓB BEZROBOTNYCH	ŚREDNIA MIESIĘCZNA NADWYŻKA SIŁY ROBOCZEJ [4] – [3]	WSKAŹNIK INTENSYWNOŚCI DEFICYTU [3] / [4]
0	1	2	3	4	5	6
1	341202	Opiekun osoby starszej*	1,08	0,08	-1,00	<b>13,00</b>
2	341203	Opiekun w domu pomocy społecznej*	2,92	0,25	-2,67	<b>11,67</b>
3	712612	Monter sieci wodnych i kanalizacyjnych	0,92	0,08	-0,83	<b>11,00</b>
4	712703	Monter instalacji wentylacyjnych i klimatyzacyjnych	0,83	0,08	-0,75	<b>10,00</b>
5	961201	Sortowacz surowców wtórnych	1,67	0,17	-1,50	<b>10,00</b>
6	522302	Sprzedawca w branży mięsnej	1,25	0,17	-1,08	<b>7,50</b>
7	711501	Cieśla*	1,25	0,17	-1,08	<b>7,50</b>
8	834302	Maszynista górniczych maszyn wyciągowych	1,17	0,17	-1,00	<b>7,00</b>

9	961302	Robotnik placowy	0,50	0,08	-0,42	<b>6,00</b>
10	722307	Operator obrabiarek skrawających*	0,42	0,08	-0,33	<b>5,00</b>
11	332101	Agent ubezpieczeniowy	1,58	0,33	-1,25	<b>4,75</b>
12	325101	Asystentka stomatologiczna*	0,33	0,08	-0,25	<b>4,00</b>
13	962107	Noszowy	0,33	0,08	-0,25	<b>4,00</b>
14	524404	Telemarketer	6,42	1,67	-4,75	<b>3,85</b>
15	515303	Robotnik gospodarczy	18,42	5,08	-13,33	<b>3,62</b>
16	325905	Opiekunka dziecięca*	0,83	0,25	-0,58	<b>3,33</b>
17	524902	Doradca klienta	4,58	1,42	-3,17	<b>3,24</b>
18	321402	Technik dentystyczny*	0,25	0,08	-0,17	<b>3,00</b>
19	334304	Asystent zarządu	0,25	0,08	-0,17	<b>3,00</b>
20	422101	Pracownik biura podróży	0,25	0,08	-0,17	<b>3,00</b>
21	432104	Pracownik punktu skupu	0,25	0,08	-0,17	<b>3,00</b>
22	514105	Technik usług fryzjerskich*	0,25	0,08	-0,17	<b>3,00</b>
23	722313	Tokarz / frezer obrabiarek sterowanych numerycznie	0,50	0,17	-0,33	<b>3,00</b>
24	912202	Operator myjni	0,25	0,08	-0,17	<b>3,00</b>
25	522304	Sprzedawca w branży spożywczej	3,17	1,25	-1,92	<b>2,53</b>
26	522303	Sprzedawca w branży przemysłowej	2,08	0,83	-1,25	<b>2,50</b>
27	721302	Błacharz budowlany	0,58	0,25	-0,33	<b>2,33</b>
28	712204	Posadzkarz*	0,75	0,33	-0,42	<b>2,25</b>
29	741212	Elektromonter maszyn i urządzeń górnictwa podziemnego	0,92	0,42	-0,50	<b>2,20</b>
30	911203	Pokojowa	1,08	0,50	-0,58	<b>2,17</b>

\*- zawód szkolny

### 3.4 Dodatkowe analizy

#### 3.4.1 Ranking zawodów deficytowych i nadwyżkowych wg dużych grup zawodowych

Kolejna analiza dotyczy wskaźnika intensywności deficytu lub nadwyżki w dużych grupach zawodowych (według kodu dwucyfrowego). Okazuje się, że aż 32 duże grupy zawodowe są nadwyżkowe, 3 duże grupy wystąpiły jako zrównoważone a kolejne 4 jako deficytowe. Pełne zestawienie dużych grup zawodowych wraz ze wskaźnikiem intensywności nadwyżki/deficytu przedstawiono w tabeli 3.4.

Tabela 3.4 Ranking zawodów deficytowych i nadwyżkowych wg dużych grup zawodowych.

Lp	Kod grupy zawodów	Nazwa grupy zawodów	Wskaźnik intensywności nadwyżki (deficytu) zawodów
1	"62"	Leśnicy i rybacy	0,00
2	"92"	Robotnicy pomocniczy w rolnictwie, leśnictwie i rybołówstwie	0,00
3	"61"	Rolnicy produkcji towarowej	0,06
4	"31"	Średni personel nauk fizycznych, chemicznych i technicznych	0,12
5	"25"	Specjaliści do spraw technologii informacyjno-komunikacyjnych	0,18
6	"26"	Specjaliści z dziedziny prawa, dziedzin społecznych i kultury	0,22
7	"12"	Kierownicy do spraw zarządzania i handlu	0,25
8	"23"	Specjaliści nauczania i wychowania	0,25
9	"35"	Technicy informatycy	0,28
10	"73"	Rzemieślnicy i robotnicy poligraficzni	0,30
11	"32"	Średni personel do spraw zdrowia	0,30
12	"21"	Specjaliści nauk fizycznych, matematycznych i technicznych	0,34
13	"74"	Elektrycy i elektronicy	0,35
14	"22"	Specjaliści do spraw zdrowia	0,35
15	"81"	Operatorzy maszyn i urządzeń wydobywczych i przetwórczych	0,36
16	"33"	Średni personel do spraw biznesu i administracji	0,37
17	"75"	Robotnicy w przetwórstwie spożywczym, obróbce drewna,	0,38

		produkcji wyrobów tekstylnych i pokrewni	
18	"93"	Robotnicy pomocniczy w górnictwie, przemyśle, budownictwie i transporcie	0,40
19	"72"	Robotnicy obróbki metali, mechanicy maszyn i urządzeń i pokrewni	0,40
20	"52"	Sprzedawcy i pokrewni	0,41
21	"24"	Specjaliści do spraw ekonomicznych i zarządzania	0,47
22	"71"	Robotnicy budowlani i pokrewni (z wyłączeniem elektryków)	0,48
23	"11"	Przedstawiciele władz publicznych, wyżsi urzędnicy i dyrektorzy generalni	0,50
24	"53"	Pracownicy opieki osobistej i pokrewni	0,54
25	"42"	Pracownicy obsługi klienta	0,54
26	"43"	Pracownicy do spraw finansowo-statystycznych i ewidencji materiałowej	0,55
27	"83"	Kierowcy i operatorzy pojazdów	0,55
28	"44"	Pozostali pracownicy obsługi biura	0,65
29	"51"	Pracownicy usług osobistych	0,66
30	"82"	Monterzy	0,71
31	"96"	Ładowacze nieczystości i inni pracownicy przy pracach prostych	0,80
32	"54"	Pracownicy usług ochrony	0,88
33	"91"	Pomoce domowe i sprzątaczk	0,91
34	"41"	Sekretarki, operatorzy urządzeń biurowych i pokrewni	0,98
35	"95"	Sprzedawcy uliczni i pracownicy świadczący usługi na ulicach	1,00
36	"34"	Średni personel z dziedziny prawa, spraw społecznych, kultury i pokrewny	1,24
37	"94"	Pracownicy pomocniczy przygotowujący posiłki	1,31
38	"14"	Kierownicy w branży hotelarskiej, handlu i innych branżach usługowych	2,00
39	"13"	Kierownicy do spraw produkcji i usług	2,75

### 3.4.2 Ranking zawodów generujących długotrwałe bezrobocie

Kolejna analiza dotyczy wskazania dużych grup zawodowych generujących długotrwałe bezrobocie. Celem wskazania tych grup zawodów oblicza się wskaźnik długotrwałego bezrobocia jako iloraz liczby zarejestrowanych bezrobotnych pozostających bez pracy powyżej 12 miesięcy do liczby osób bezrobotnych zarejestrowanych w danym zawodzie wg stanu na koniec roku. Im wyższy wskaźnik – tym zawód lub grupa zawodów jest bardziej generująca długotrwałe bezrobocie. Pełne zestawienie dużych grup zawodowych generujących długotrwałe bezrobocie przedstawiono w tabeli 3.5.

Tabela 3.5 Ranking zawodów generujących długotrwałe bezrobocie wg dużych grup zawodowych.

Lp	Kod grupy zawodów	Nazwa grupy zawodów	Wskaźnik długotrwałego bezrobocia
1	"95"	Sprzedawcy uliczni i pracownicy świadczący usługi na ulicach	<b>1,00</b>
2	"13"	Kierownicy do spraw produkcji i usług	<b>0,50</b>
3	"11"	Przedstawiciele władz publicznych, wyżsi urzędnicy i dyrektorzy generalni	<b>0,50</b>
4	"26"	Specjaliści z dziedziny prawa, dziedzin społecznych i kultury	<b>0,37</b>
5	"96"	Ładowacze nieczystości i inni pracownicy przy pracach prostych	<b>0,34</b>
6	"74"	Elektrycy i elektronicy	<b>0,32</b>
7	"32"	Średni personel do spraw zdrowia	<b>0,30</b>
8	"91"	Pomoce domowe i sprzątaczk	<b>0,29</b>
9	"93"	Robotnicy pomocniczy w górnictwie, przemyśle, budownictwie i transporcie	<b>0,28</b>
10	"34"	Średni personel z dziedziny prawa, spraw społecznych, kultury i pokrewne	<b>0,28</b>
11	"81"	Operatorzy maszyn i urządzeń wydobywczych i przetwórczych	<b>0,27</b>
12	"83"	Kierowcy i operatorzy pojazdów	<b>0,27</b>
13	"31"	Średni personel nauk fizycznych, chemicznych i technicznych	<b>0,27</b>
14	"24"	Specjaliści do spraw ekonomicznych i zarządzania	<b>0,27</b>
15	"23"	Specjaliści nauczania i wychowania	<b>0,26</b>
16	"75"	Robotnicy w przetwórstwie spożywczym, obróbce drewna, produkcji wyrobów tekstylnych i pokrewne	<b>0,26</b>

17	"52"	Sprzedawcy i pokrewni	<b>0,25</b>
18	"42"	Pracownicy obsługi klienta	<b>0,25</b>
19	"72"	Robotnicy obróbki metali, mechanicy maszyn i urządzeń i pokrewni	<b>0,24</b>
20	"21"	Specjaliści nauk fizycznych, matematycznych i technicznych	<b>0,24</b>
21	"61"	Rolnicy produkcji towarowej	<b>0,24</b>
22	"33"	Średni personel do spraw biznesu i administracji	<b>0,23</b>
23	"44"	Pozostali pracownicy obsługi biura	<b>0,22</b>
24	"53"	Pracownicy opieki osobistej i pokrewni	<b>0,22</b>
25	"54"	Pracownicy usług ochrony	<b>0,22</b>
26	"73"	Rzemieślnicy i robotnicy poligraficzni	<b>0,21</b>
27	"71"	Robotnicy budowlani i pokrewni (z wyłączeniem elektryków)	<b>0,21</b>
28	"51"	Pracownicy usług osobistych	<b>0,21</b>
29	"41"	Sekretarki, operatorzy urządzeń biurowych i pokrewni	<b>0,21</b>
30	"43"	Pracownicy do spraw finansowo-statystycznych i ewidencji materiałowej	<b>0,20</b>
31	"25"	Specjaliści do spraw technologii informacyjno-komunikacyjnych	<b>0,18</b>
32	"82"	Monterzy	<b>0,18</b>
33	"22"	Specjaliści do spraw zdrowia	<b>0,17</b>
34	"35"	Technicy informatycy	<b>0,15</b>
35	"12"	Kierownicy do spraw zarządzania i handlu	<b>0,14</b>
36	"94"	Pracownicy pomocniczy przygotowujący posiłki	<b>0,07</b>
37	"14"	Kierownicy w branży hotelarskiej, handlu i innych branżach usługowych	<b>0,00</b>
38	"92"	Robotnicy pomocniczy w rolnictwie, leśnictwie i rybołówstwie	<b>0,00</b>

### 3.4.3 Ranking zawodów ze względu na wskaźnik szansy uzyskania oferty

Wskaźnik szansy uzyskania oferty jest to wskaźnik obliczany jako iloraz średniej miesięcznej liczby ofert pracy w danym zawodzie będące w dyspozycji urzędu pracy do średniego miesięcznego poziomu rejestrowanego bezrobocia w danym zawodzie. Ranking zawodów ze względu na wskaźnik szansy uzyskania oferty wg dużych grup zawodów został przedstawiony w tabeli 3.6.

Tabela 3.6 Ranking zawodów ze względu na wskaźnik szansy uzyskania oferty wg dużych grup zawodowych.

Lp	Kod grupy zawodów	Nazwa grupy zawodów	Wskaźnik szansy uzyskania oferty
1	"92"	Robotnicy pomocniczy w rolnictwie, leśnictwie i rybołówstwie	<b>0,00</b>
2	"62"	Leśnicy i rybacy	<b>0,01</b>
3	"61"	Rolnicy produkcji towarowej	<b>0,01</b>
4	"31"	Średni personel nauk fizycznych, chemicznych i technicznych	<b>0,02</b>
5	"26"	Specjaliści z dziedziny prawa, dziedzin społecznych i kultury	<b>0,03</b>
6	"12"	Kierownicy do spraw zarządzania i handlu	<b>0,03</b>
7	"25"	Specjaliści do spraw technologii informacyjno-komunikacyjnych	<b>0,03</b>
8	"32"	Średni personel do spraw zdrowia	<b>0,04</b>
9	"73"	Rzemieślnicy i robotnicy poligraficzni	<b>0,04</b>
10	"23"	Specjaliści nauczania i wychowania	<b>0,04</b>
11	"35"	Technicy informatycy	<b>0,05</b>
12	"95"	Sprzedawcy uliczni i pracownicy świadczący usługi na ulicach	<b>0,05</b>
13	"33"	Średni personel do spraw biznesu i administracji	<b>0,05</b>
14	"53"	Pracownicy opieki osobistej i pokrewni	<b>0,06</b>
15	"75"	Robotnicy w przetwórstwie spożywczym, obróbce drewna, produkcji wyrobów tekstylnych i pokrewni	<b>0,06</b>
16	"74"	Elektrycy i elektronicy	<b>0,06</b>
17	"93"	Robotnicy pomocniczy w górnictwie, przemyśle, budownictwie i transporcie	<b>0,06</b>
18	"81"	Operatorzy maszyn i urządzeń wydobywczych i przetwórczych	<b>0,06</b>
19	"52"	Sprzedawcy i pokrewni	<b>0,06</b>
20	"21"	Specjaliści nauk fizycznych, matematycznych i technicznych	<b>0,06</b>

21	"72"	Robotnicy obróbki metali, mechanicy maszyn i urządzeń i pokrewni	<b>0,06</b>
22	"24"	Specjaliści do spraw ekonomicznych i zarządzania	<b>0,08</b>
23	"22"	Specjaliści do spraw zdrowia	<b>0,08</b>
24	"71"	Robotnicy budowlani i pokrewni (z wyłączeniem elektryków)	<b>0,09</b>
25	"11"	Przedstawiciele władz publicznych, wyżsi urzędnicy i dyrektorzy generalni	<b>0,09</b>
26	"42"	Pracownicy obsługi klienta	<b>0,09</b>
27	"83"	Kierowcy i operatorzy pojazdów	<b>0,10</b>
28	"51"	Pracownicy usług osobistych	<b>0,11</b>
29	"96"	Ładowacze nieczystości i inni pracownicy przy pracach prostych	<b>0,11</b>
30	"44"	Pozostali pracownicy obsługi biura	<b>0,11</b>
31	"91"	Pomoce domowe i sprzątaczk	<b>0,12</b>
32	"82"	Monterzy	<b>0,12</b>
33	"43"	Pracownicy do spraw finansowo-statystycznych i ewidencji materiałowej	<b>0,12</b>
34	"41"	Sekretarki, operatorzy urządzeń biurowych i pokrewni	<b>0,13</b>
35	"54"	Pracownicy usług ochrony	<b>0,15</b>
36	"14"	Kierownicy w branży hotelarskiej, handlu i innych branżach usługowych	<b>0,19</b>
37	"34"	Średni personel z dziedziny prawa, spraw społecznych, kultury i pokrewny	<b>0,21</b>
38	"94"	Pracownicy pomocniczy przygotowujący posiłki	<b>0,25</b>
39	"13"	Kierownicy do spraw produkcji i usług	<b>0,31</b>



### 3.4.4 Bezrobotni wg rodzaju działalności ostatniego miejsca pracy oraz oferty pracy

Ostatnia analiza zawiera zestawienie liczby osób bezrobotnych zarejestrowanych w 2012 roku oraz stan na koniec 2012 roku, oferty pracy zgłoszone w 2012 roku oraz stan na koniec 2012 roku – według sekcji PKD. Dane te zarówno w formie liczbowej jak i w formie procentowej – zaprezentowano w tabeli 3.7.

Tabela 3.7 Bezrobotni i oferty pracy w roku 2012 według sekcji PKD

Sekcja PKD	Bezrobotni				Oferty pracy			
	zarejestrow. w 2012r.		stan w końcu 2012r.		zgłoszone w 2012r.		stan w końcu 2012r.	
	liczba	[%]	liczba	[%]	liczba	[%]	liczba	[%]
Rolnictwo, leśnictwo, łowiectwo i rybactwo	32	0,41	13	0,32	5	0,15	0	0,00
Górnictwo i wydobywanie	41	0,53	24	0,59	1	0,03	0	0,00
Przetwórstwo przemysłowe	662	8,51	349	8,54	348	10,34	13	15,85
Wytwarzanie i zaopatrywanie w energię elektryczną, gaz, parę wodną, gorącą wodę i powietrze do układów klimatyzacyjnych	18	0,23	17	0,42	0	0,00	0	0,00
Dostawa wody; gospodarowanie ściekami i odpadami oraz działalność związana z rekultywacją	136	1,75	82	2,01	47	1,40	0	0,00
Budownictwo	424	5,45	220	5,38	447	13,28	9	10,98
Handel hurtowy i detaliczny; naprawa pojazdów samochodowych, włączając motocykle	843	10,84	461	11,28	614	18,24	12	14,63
Działalność związana z zakwaterowaniem i usługami gastronomicznymi	128	1,65	73	1,79	209	6,21	3	3,66
Transport i gospodarka magazynowa	115	1,48	59	1,44	61	1,81	1	1,22
Informacja i komunikacja	19	0,24	10	0,24	22	0,65	2	2,44
Działalność finansowa i ubezpieczeniowa	39	0,50	27	0,66	30	0,89	2	2,44
Działalność związana z obsługą rynku nieruchomości	66	0,85	46	1,13	91	2,70	3	3,66
Działalność profesjonalna, naukowa i techniczna	101	1,30	53	1,30	142	4,22	4	4,88
Działalność w zakresie usług administrowania i działalność wspierająca	455	5,85	188	4,60	547	16,25	23	28,05
Administracja publiczna i obrona narodowa; obowiązkowe zabezpieczenia społeczne	127	1,63	58	1,42	90	2,67	0	0,00

Edukacja	94	1,21	50	1,22	30	0,89	2	2,44
Opieka zdrowotna i pomoc społeczna	149	1,92	108	2,64	565	16,78	4	4,88
Działalność związana z kulturą, rozrywką i rekreacją	106	1,36	58	1,42	45	1,34	3	3,66
Pozostała działalność usługowa	64	0,82	27	0,66	73	2,17	1	1,22
Gospodarstwa domowe zatrudniające pracowników; gospodarstwa domowe produkujące wyroby i świadczące usługi na własne potrzeby	0	0,00	0	0,00	0	0,00	0	0,00
Organizacje i zespoły eksterytorialne	1	0,01	0	0,00	0	0,00	0	0,00
Działalność nie zidentyfikowana	4160	53,47	2165	52,96	0	0,00	0	0,00
<b>Ogółem</b>	<b>7780</b>	<b>100</b>	<b>4088</b>	<b>100</b>	<b>3367</b>	<b>100</b>	<b>82</b>	<b>100</b>

## PODSUMOWANIE

W ciągu roku 2012 liczba osób bezrobotnych spadła o **128** osób i w dniu 31.12.2012 wyniosła **4 754**. W analogicznym okresie roku 2011 również odnotowano spadek liczby osób bezrobotnych, który wyniósł 678 osób.

Stopa bezrobocia w miesiącu grudniu 2012 roku wyniosła **11,9%**. W ciągu roku nastąpił spadek o **0,2** punktu procentowego. W analogicznym okresie roku 2011, nastąpił spadek stopy bezrobocia o **1,5** punktu procentowego.

Niższa od chorzowskiej jest stopa bezrobocia w województwie (11,1%), natomiast stopa bezrobocia w kraju jest wyższa niż w Chorzowie i wynosi 13,4% – według stanu na dzień 31.12.2012r.

Najwięcej osób bezrobotnych jest w wieku 25-34 lata 1316 osób (27,7%). Najmniejsze grupy stanowią wiekowo najstarsze osoby – powyżej 55 lat – 626 osób (13,2%).

41,2% bezrobotnych posiada wykształcenie gimnazjalne lub poniżej (1 958 osób). Aż 68,2% bezrobotnych posiada wykształcenie zawodowe lub poniżej (3 242 osoby). Najmniejszą grupę stanowią osoby z wykształceniem wyższym (6,8% - 322 osób).

Najwięcej ofert pracy wpłynęło w takich zawodach jak: sprzątaczką biurową (231), robotnik gospodarczy (221), technik prac biurowych (144), sprzedawca (128), robotnik budowlany(126). W podziale na duże grupy zawodów najliczniej „reprezentowane” są grupy: 52 – sprzedawcy i pokrewni oraz 51- pracownicy usług osobistych.

Największy napływ osób bezrobotnych wystąpił tradycyjnie wśród osób bez zawodu (2196). Duże napływy wystąpiły też w zawodach: sprzedawca (872), ślusarz (209), robotnik budowlany (206), murarz (191) oraz sprzątaczką biurową (181). W podziale na duże grupy zawodów – najwięcej osób rejestrowało się w grupach: 52 – sprzedawcy i pokrewni oraz 72 – robotnicy obróbki metali i mechanicy maszyn i urządzeń.

W roku 2012 w statystykach Urzędu Pracy w Chorzowie wystąpiło łącznie 780 zawodów. 553 z nich to zawody nadwyżkowe (70,9%), 35 to zrównoważone (4,5%) a 192 to zawody deficytowe (24,6%). Szczegółowy podział zawodów oraz sposób ich kwalifikowania do danej grupy przedstawiono na rysunku 4.1:

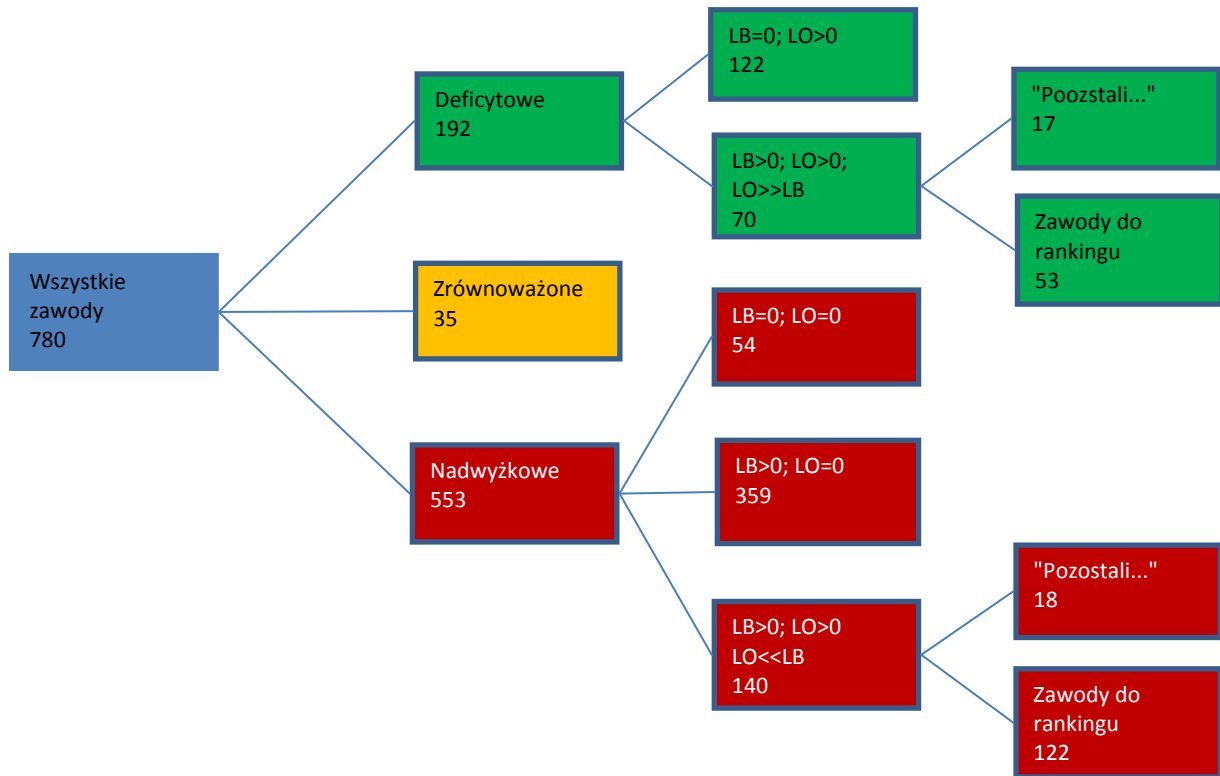
Rysunek 4. 1 Kryteria kwalifikacji zawodu i ich podział.

**OZNACZENIA:**

LO – napływ ofert pracy

LB – napływ liczby osób bezrobotnych

„POZOSTALI...” – zawód rozpoczynający się od słów „Pozostali” (nie kwalifikuje się do rankingu zawodów).



Wśród 553 zawodów nadwyżkowych wyodrębniono aż 359 takich, w których nie wystąpił napływ ofert pracy (wskaźnik intensywności nadwyżki wynosi w tym przypadku 0,00). Zawodów tych nie brano pod uwagę podczas tworzenia rankingowej tabeli 30 zawodów nadwyżkowych.

Wśród 192 zawodów deficytowych wyodrębniono 122 takich, w których nie wystąpił napływ osób bezrobotnych (wskaźnik intensywności deficytu w tym przypadku jest nieokreślony – oznaczony w analizie jako max). Zawodów tych nie brano pod uwagę podczas tworzenia rankingowej tabeli 30 zawodów deficytowych.

Najbardziej nadwyżkowymi zawodami są: technik ekonomista, kierowca samochodu osobowego, technik budownictwa, technik administracji. Najbardziej deficytowymi zawodami są:

opieku osób starszych, opiekun w domu pomocy społecznej, monter sieci wodnych i kanalizacyjnych, monter instalacji wentylacyjnych i klimatyzacyjnych, sortowacz surowców wtórnych.

Wśród dużych grup zawodowych były tylko 4 grupy deficytowe i 3 grupy zrównoważone. Pozostałe 32 grupy występujące w statystykach, to grupy nadwyżkowe.

Duże grupy zawodowe najbardziej generujące długotrwałe bezrobocie to: 95 – sprzedawcy uliczni i pracownicy świadczący usługi na ulicach; 13 – kierownicy do produkcji i usług; 11 – przedstawiciele władz publicznych, wyżsi urzędnicy i dyrektorzy generalni.

Wskaźnik szansy uzyskania oferty jest najniższy (najbardziej korzystny) w następujących dużych grupach zawodowych: 92 – robotnicy pomocniczy w rolnictwie, leśnictwie i rybołówstwie; 62 – leśnicy i rybacy; 61 – rolnicy produkcji towarowej.

## SPIS TABEL, WYKRESÓW, RYSUNKÓW

Tabela 1.1 Liczba osób bezrobotnych w 2012r. -----	5
Tabela 1.2 Kwartalne porównanie liczby osób bezrobotnych od roku 2009. -----	6
Tabela 1.3 Stopa bezrobocia w 2012r.-----	7
Tabela 1.4 Struktura osób bezrobotnych będących w szczególnej sytuacji na rynku pracy. -----	11
Tabela 2.1 Zawody z największym napływem ofert pracy. -----	12
Tabela 2.2 Struktura napływu ofert pracy w podziale na elementarne grupy zawodów.-----	14
Tabela 2.3 Struktura napływu ofert pracy w podziale na duże grupy zawodów. -----	15
Tabela 2.4 Zawody z największym napływem osób bezrobotnych. -----	16
Tabela 2.5 Struktura napływu osób bezrobotnych w podziale na elementarne grupy zawodów.-----	17
Tabela 2.6 Struktura napływu osób bezrobotnych w podziale na duże grupy zawodów. -----	18
Tabela 3.1 Ranking 30 zawodów nadwyżkowych. -----	21
Tabela 3.2 Wykaz zawodów zrównoważonych. -----	23
Tabela 3.3 Ranking 30 zawodów deficytowych.-----	25
Tabela 3.4 Ranking zawodów deficytowych i nadwyżkowych wg dużych grup zawodowych.-----	27
Tabela 3.5 Ranking zawodów generujących długotrwałe bezrobocie wg dużych grup zawodowych.-	29
Tabela 3.6 Ranking zawodów ze względu na wskaźnik szansy uzyskania oferty wg dużych grup zawodowych. -----	31
Tabela 3.7 Bezrobotni i oferty pracy w roku 2012 według sekcji PKD -----	33
Wykres 1.1 Liczba osób bezrobotnych w 2012r. -----	6
Wykres 1.2 Kwartalne porównanie liczby osób bezrobotnych od roku 2009. -----	7
Wykres 1.3 Porównanie stopy bezrobocia w Chorzowie, województwie śląskim i w Polsce. -----	8
Wykres 1.4 Struktura osób bezrobotnych według wykształcenia.-----	9
Wykres 1. 5 Struktura osób bezrobotnych według wieku. -----	10
Wykres 3.1 Podział zawodów na deficytowe, zrównoważone i nadwyżkowe. -----	20
<b>Rysunek 4.1</b> Kryteria kwalifikacji zawodu i ich podział. -----	36