



Powiatowy Urząd Pracy
w Chorzowie

**MONITORING
ZAWODÓW
DEFICYTOWYCH
I NADWYŻKOWYCH
W 2018 ROKU**

CZERWIEC 2019

Zatwierdzam

.....
(pieczęć i podpis dyrektora)

SPIS TREŚCI

SPIS TREŚCI	2
WSTĘP	3
1 Analiza ogólnej sytuacji na rynku pracy	7
1.1 Analiza bezrobocia	7
1.1.1 Analiza osób bezrobotnych	7
1.1.2 Analiza stopy bezroboci	9
1.2 Struktura bezrobocia	10
1.2.1 Struktura według wykształcenia.....	10
1.2.2 Struktura według wieku	11
1.2.3 Struktura według stażu pracy.....	12
1.2.4 Struktura według czasu pozostawania bez pracy.....	13
1.3 Analiza ofert pracy i osób bezrobotnych wg zawodów	13
1.3.1 Analiza bezrobocia wg zawodów	13
1.3.2 Zawody generujące długotrwałe bezrobocie	15
1.3.3 Zawody o najwyższym i najniższym wskaźniku płynności bezrobotnych	17
1.3.4 Analiza ofert pracy wg zawodów	19
2 Ranking zawodów deficytowych i nadwyżkowych	22
2.1 Analiza zawodów deficytowych	23
2.2 Analiza zawodów zrównoważonych	28
2.3 Analiza zawodów nadwyżkowych	28
3 Analiza umiejętności i uprawnień	30
4 Analiza rynku edukacyjnego	33
4.1 Analiza uczniów ostatnich klas szkół ponadgimnazjalnych	34
4.2 Analiza absolwentów szkół ponadgimnazjalnych	37
PODSUMOWANIE	40
Spis rysunków, tabel i załączników	99

WSTĘP

Opracowywanie badań, analiz i sprawozdań rynku pracy w tym prowadzenie monitoringu zawodów deficytowych i nadwyżkowych jest jednym z zadań samorządu powiatu – zgodnie z zapisami ustawy z dnia 20 kwietnia 2004r. o promocji zatrudnienia i instytucjach rynku pracy (Dz. U. z 2018r., poz. 1265 z późn. zm.).

Raport roczny monitoring zawodów deficytowych i nadwyżkowych został przygotowany zgodnie z zaleceniami metodycznymi opracowanymi przez Instytut Nauk Społeczno-Ekonomicznych na zlecenie Departamentu Rynku Pracy w Ministerstwie Pracy i Polityki Społecznej oraz Centrum Rozwoju Zasobów Ludzkich pt. „Opracowanie nowych zaleceń metodycznych prowadzenia monitoringu zawodów deficytowych i nadwyżkowych na lokalnym rynku pracy”, współfinansowany ze środków Unii Europejskiej w ramach Europejskiego Funduszu Społecznego.

Monitoring zawodów deficytowych i nadwyżkowych umożliwia realizację następujących celów:

- Określenie kierunków i natężenia zmian zachodzących w strukturze zawodowo-kwalifikacyjnej na rynku pracy;
- Stworzenie bazy informacyjnej dla przewidywania struktur zawodowo-kwalifikacyjnych;
- Określenie kierunków szkolenia bezrobotnych, zgodnych z potrzebami rynku pracy;
- Korekta poziomu, struktury i treści kształcenia zawodowego na poziomie ponadgimnazjalnym;
- Usprawnienie poradnictwa zawodowego, poprzez wskazanie zawodów oraz kwalifikacji poszukiwanych na lokalnym rynku pracy;
- Ułatwienie realizacji programów specjalnych dla aktywizacji osób długotrwale bezrobotnych.

Niniejszą analizę przeprowadzono w oparciu o dane statystyczne o bezrobociu i ofertach pracy w roku 2018 z systemu Syriusz, posługując się nazwami grup zawodów i specjalności zgodnymi z klasyfikacją zawodów i specjalności wprowadzonej do stosowania Rozporządzeniem Ministra Pracy i Polityki Społecznej z dnia 7 sierpnia 2014r. w sprawie klasyfikacji zawodów i specjalności na potrzeby rynku pracy oraz zakresu jej stosowania (Dz.U. z 2018r. poz. 227). Analizę wzbogacono poprzez wykorzystanie danych z Systemu Informacji Oświatowej MEN.

Ze względu na trwające prace mające na celu opracowanie nowej metodologii, która połączy Barometru Zawodów z Monitoringiem zawodów deficytowych i nadwyżkowych, w tym roku opracowanie MZDiN nie będzie zawierało analizy lokalnego rynku pracy na bazie badania kwestionariuszowego oraz prognozy lokalnego rynku pracy.

Podstawowymi zmiennymi wykorzystywanymi do budowy mierników w monitoringu służącymi określeniu deficytu, równowagi bądź nadwyżki są:

\overline{B}_t^k - średniomiesięczna liczba bezrobotnych w grupie zawodów k w okresie t

\overline{O}_t^k - średniomiesięczna liczba dostępnych ofert pracy w grupie zawodów k w okresie t

B_t^k - liczba zarejestrowanych bezrobotnych w grupie zawodów k na koniec okresu t

DB_t^k - liczba długotrwale bezrobotnych w grupie zawodów k na koniec okresu t

NB_t^k - napływ bezrobotnych w grupie zawodów k w okresie t

OB_t^k - odpływ bezrobotnych w grupie zawodów k w okresie t

Podstawowymi miernikami w nowej metodologii monitoringu służącymi określeniu deficytu, równowagi bądź nadwyżki są:

Wskaźnik dostępności ofert pracy:

Miernik informuje o dostępności ofert pracy dla bezrobotnych w danej elementarnej grupie zawodów. Im wyższa wartość wskaźnika, tym dostępność jest niższa.

$$B / O_t^k = \frac{\overline{B}_t^k}{\overline{O}_t^k}$$

Wskaźnik długotrwałego bezrobocia:

Wartość wskaźnika informuje o tym, jaki odsetek bezrobotnych w elementarnej grupie zawodów stanowią długotrwale bezrobotni. Im większa wartość wskaźnika tym więcej osób jest długotrwale bezrobotnych w danej grupie zawodów.

$$WDB_t^k = \frac{DB_t^k}{B_t^k} * 100$$

Wskaźnik płynności bezrobotnych:

Wartość miernika wskazuje na kierunek i natężenie ruchu bezrobotnych w elementarnej grupie zawodów.

$$WPB_t^k = \frac{OB_t^k}{NB_t^k}$$

Podstawowymi miernikami w nowej metodologii monitoringu służącymi określeniu rynku edukacyjnego są:

Wskaźnik frakcji bezrobotnych wśród absolwentów:

Wskaźnik informuje, jaki odsetek absolwentów w elementarnej grupie zawodów/kierunków nauki/szkoły stanowią bezrobotni absolwenci w elementarnej grupie zawodów/kierunku nauki/szkoły (w %).

$$WBA_t^k = \frac{BA_t^k}{A_{t-1}^k} * 100$$

Wskaźnik frakcji absolwentów wśród bezrobotnych:

Wskaźnik informuje, jaki odsetek bezrobotnych w elementarnej grupie zawodów stanowią bezrobotni absolwenci (w %).

$$WBA_t^k = \frac{BA_t^k}{B_t^k} * 100$$

Podstawowe pojęcia przyjęte w metodologii monitoringu:

- **Monitoring zawodów deficytowych i nadwyżkowych** jest to proces systematycznego obserwowania zjawisk zachodzących na rynku pracy, dotyczących kształtowania popytu na pracę i podaży zasobów pracy w przekroju terytorialno-zawodowym oraz formułowania na tej podstawie ocen, wniosków oraz prognoz niezbędnych dla prawidłowego funkcjonowania systemu kształcenia zawodowego jak również systemu kształcenia bezrobotnych oraz osób poszukujących pracy.

- **Zawód deficytowy** jest to zawód, na który występuje na rynku pracy wyższe zapotrzebowanie niż liczba bezrobotnych w danym zawodzie, odsetek długotrwale bezrobotnych jest nieznaczny, a odpływ bezrobotnych przewyższa ich napływ w danym okresie sprawozdawczym,
- **Zawód nadwyżkowy** jest to zawód, na który występuje na rynku pracy niższe zapotrzebowanie niż liczba bezrobotnych w danym zawodzie, długotrwale bezrobocie jest relatywnie wysokie, a napływ bezrobotnych przewyższa ich odpływ w danym okresie sprawozdawczym,
- **Zawód zrównoważony** jest to zawód, na który na rynku pracy występuje zapotrzebowanie zbliżone do liczby bezrobotnych w danym zawodzie, odsetek długotrwale bezrobotnych jest nieznaczny, a odpływ bezrobotnych przewyższa ich napływ w danym okresie sprawozdawczym,
- **Umiejętności** jest to zdolność wykonywania odpowiedniej klasy zadań w ramach zawodu,
- **Uprawnienia** są to dodatkowe kwalifikacje zawodowe zdobywane w drodze procesu certyfikacji, dodatkowych szkoleń, egzaminów lub często także po udowodnieniu przebycia wymaganej praktyki,
- **Kwalifikacje** to układ wiedzy, umiejętności i uprawnień przydatnych do realizacji składowych zadań zawodowych,
- **Bezrobotny absolwent** jest to bezrobotny do upływu 12-stu miesięcy od dnia określonego w dyplomie, świadectwie czy innym dokumencie potwierdzającym ukończenie szkoły lub zaświadczeniu o ukończeniu kursu.

*Opracowanie – mgr inż. Małgorzata Tkaczyk
mgr Małgorzata Goik-Macko
pod Kierownictwem Dyrektora
Powiatowego Urzędu Pracy w Chorzowie
– mgr Jerzego Kędziory*

1 Analiza ogólnej sytuacji na rynku pracy

1.1 Analiza bezrobocia

1.1.1 Analiza osób bezrobotnych

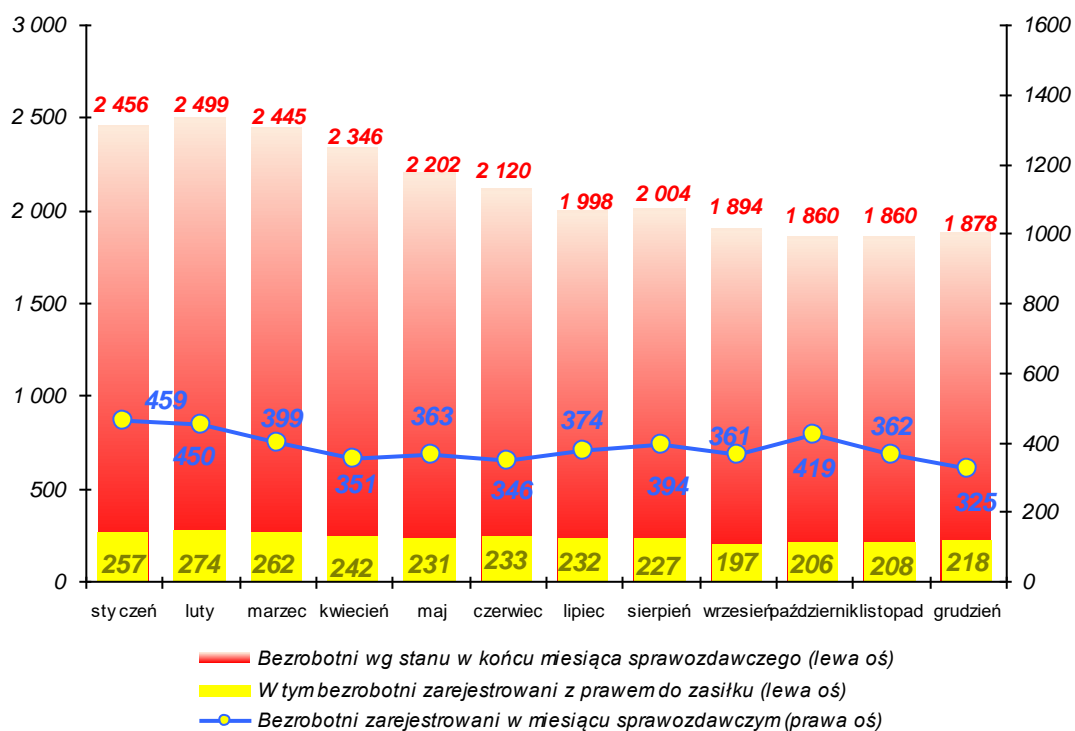
W miesiącu styczniu 2018r. w Chorzowie zarejestrowanych było **2 456** osób bezrobotnych (w tym **1 419** kobiet – 57,8% ogółu). W miesiącu grudniu liczba osób bezrobotnych wyniosła **1 878** osób (w tym **1 136** kobiet – 60,75% ogółu). Nastąpił spadek liczby osób bezrobotnych o **578** osób (w tym o **283** kobiety). W ciągu roku zwiększył się udział osób bezrobotnych zarejestrowanych z prawem do zasiłku w ogólnej liczbie osób bezrobotnych z **10,5%** w styczniu – do **11,6%** w grudniu. Najwięcej osób bezrobotnych w roku 2018 zarejestrowało się w miesiącu styczniu – **459** osoby, najmniej natomiast w miesiącach: grudniu – **325** osób. Pełne zestawienie liczby osób bezrobotnych w roku 2018 zostało przedstawione w tabeli 1 oraz na rysunku 1.

Tabela 1. Liczba osób bezrobotnych w 2018r.

Lp	Miesiąc 2018	Bezrobotni wg stanu w końcu miesiąca sprawozdawczego		W tym bezrobotni zarejestrowani z prawem do zasiłku		Bezrobotni zarejestrowani w miesiącu sprawozdawczym	
		ogółem	kobiety	ogółem	kobiety	ogółem	kobiety
1	styczeń	2456	1419	257	137	459	230
2	Luty	2499	1425	274	146	450	230
3	marzec	2445	1397	262	149	399	204
4	kwiecień	2346	1363	242	138	351	179
5	maj	2202	1285	231	131	363	188
6	czerwiec	2120	1239	233	134	346	171
7	lipiec	1998	1187	232	146	374	202
8	sierpień	2004	1194	227	140	394	210
9	wrzesień	1894	1141	197	120	361	195
10	październik	1860	1105	206	138	419	212
11	listopad	1860	1111	208	139	362	195
12	grudzień	1878	1136	218	147	325	163

Źródło: Opracowanie własne.

Rysunek 1. Liczba osób bezrobotnych w 2018r.



Źródło: Opracowanie własne.

Analizując liczbę osób bezrobotnych w 2017r. oraz 2018r. (w podziale na poszczególne kwartały) – można zauważyć spadki w każdym analizowanym roku. W 2017r. o 605 osób, natomiast w 2018r. o 567 osób.

Powyższe dane zostały zaprezentowane w tabeli 2.

Tabela 2. Kwartalne porównanie liczby osób bezrobotnych w latach 2017-2018

Kwartał 2017	Liczba bezrobotnych	Kwartał 2018	Liczba bezrobotnych
I	3 049	I	2 445
II	2 738	II	2 120
III	2 617	III	1 894
IV	2 444	IV	1 878
Różnica:	- 605	Różnica:	-567

Źródło: Opracowanie własne.

1.1.2 Analiza stopy bezroboci

Liczba osób bezrobotnych znajduje swoje odzwierciedlenie we wskaźniku stopy bezrobocia w mieście. **Stopa bezrobocia** jest obliczana jako iloraz osób bezrobotnych przez liczbę osób aktywnych zawodowo i jest podawana miesięcznie przez Główny Urząd Statystyczny. W miesiącu styczniu 2018r. wskaźnik ten wyniósł 5,8%, natomiast w miesiącu grudniu 2018r.– 4,5%. Nastąpił więc spadek stopy bezrobocia o 1,3 punktu procentowego.

Wysokość stopy bezrobocia w 2018 roku przedstawia tabela 3.

Tabela 3. Stopa bezrobocia w 2018r.

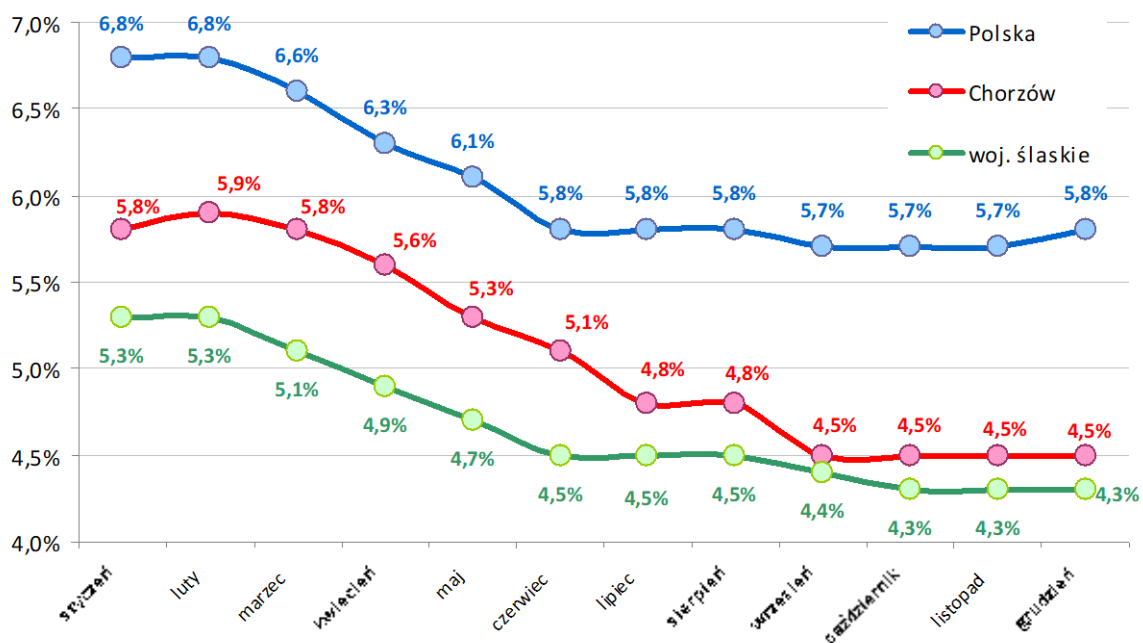
Miesiąc	Stopa bezrobocia*	Miesiąc	Stopa bezrobocia
STYCZEŃ	5,8%	LIPIEC	4,8%
LUTY	5,9%	SIERPIEŃ	4,8%
MARZEC	5,8%	WRZESIEŃ	4,5%
KWIECIEŃ	5,6%	PAŹDZIERNIK	4,5%
MAJ	5,3%	LISTOPAD	4,5%
CZERWIEC	5,1%	GRUDZIEŃ	4,5%

Źródło: Opracowanie własne na podstawie danych GUS.

Z danych zamieszczonych w powyższej tabeli wynika, iż wskaźnik stopy bezrobocia na koniec roku 2018 dla miasta Chorzowa wyniósł 4,5%. W tym samym czasie wskaźnik ten dla całej Polski wyniósł 5,8%, a dla obszaru województwa śląskiego 4,3%.

Porównanie stopy bezrobocia w Chorzowie, województwie śląskim oraz w Polsce w roku 2018 przedstawiono szczegółowo na rysunku nr 2.

Rysunek 2. Porównanie stopy bezrobocia w Chorzowie, województwie śląskim i w Polsce w 2018r.



Źródło: Opracowanie własne na podstawie danych GUS.

Jak wynika z powyższego wykresu – w okresie od stycznia do grudnia 2018 – wskaźnik stopy bezrobocia w Polsce oraz w województwie śląskim zmniejszył się o 1 punkt procentowy, a w Chorzowie o 1,3 punkta procentowego.

1.2 Struktura bezrobocia

Poniżej przedstawiono strukturę osób bezrobotnych w Chorzowie według stanu na dzień 31.12.2018r. Analizę przeprowadzono w stosunku do osób bezrobotnych w podziale według wykształcenia, wieku, stażu pracy i czasu pozostawania bez pracy.

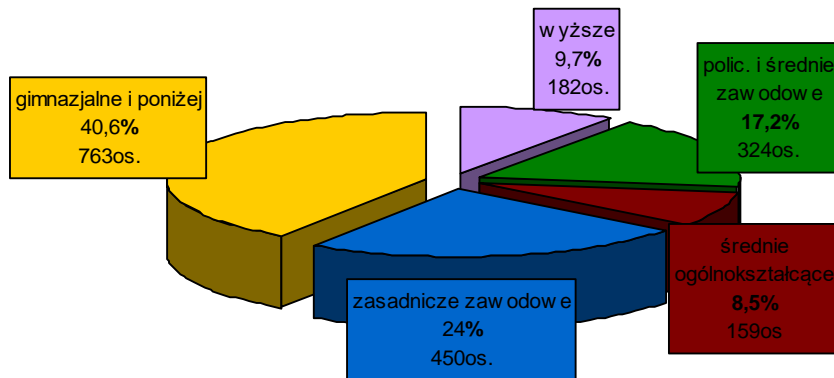
1.2.1 Struktura według wykształcenia

Aż 40,6% osób bezrobotnych posiada wykształcenie gimnazjalne lub niższe. Jeżeli do tego dodamy osoby z wykształceniem średnim ogólnokształcącym (8,5%) – to na lokalnym rynku pracy blisko połowę bezrobotnych stanowią osoby bezrobotne o niskich kwalifikacjach zawodowych, pozostające bez zawodu. Zaledwie 9,7% zarejestrowanych osób (182 osoby) posiada wykształcenie wyższe, a pozostałe 41,2% to osoby z wykształceniem policealnym i średnim zawodowym oraz

zasadniczym zawodowym. Strukturę osób bezrobotnych według wykształcenia przedstawiono szczegółowo na poniższym wykresie.

Rysunek 3. Podział osób bezrobotnych wg wykształcenia – stan na 31.12.2018r.

PODZIAŁ WG WYKSZTAŁCENIA
stan na 31.12.2018
CHORZÓW
RAZEM - 1 878 osób



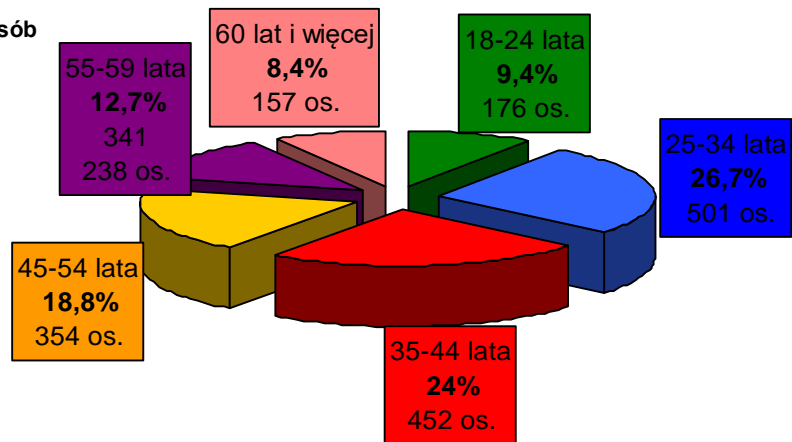
Źródło: Opracowanie własne.

1.2.2 Struktura według wieku

Największą grupą osób bezrobotnych w podziale według wieku stanowią osoby w wieku 25-34 lata (26,7%) oraz 35-44 lata (24%). Najmniej liczebną grupę z kolei stanowią bezrobotni w przedziale wiekowym 60 lat i więcej – 8,4%.

Rysunek 4. Podział osób bezrobotnych ze względu na wiek – stan na 31.12.2018r.

PODZIAŁ WG WIEKU
stan na 31.12.2018
CHORZÓW
RAZEM - 1 878 osób



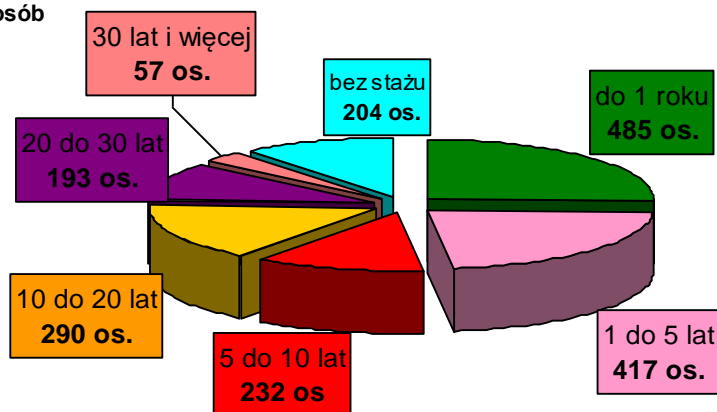
Źródło: Opracowanie własne.

1.2.3 Struktura według stażu pracy

Wśród zarejestrowanych przeważają osoby, które pracowały przez nabyciem statusu bezrobotnego. Stanowią one 89,14% ogółu zarejestrowanych.

Rysunek 5. Podział osób bezrobotnych ze względu na staż pracy – stan na 31.12.2018r.

PODZIAŁ WG STAŻU PRACY
stan na 31.12.2018
CHORZÓW
RAZEM - 1 878 osób



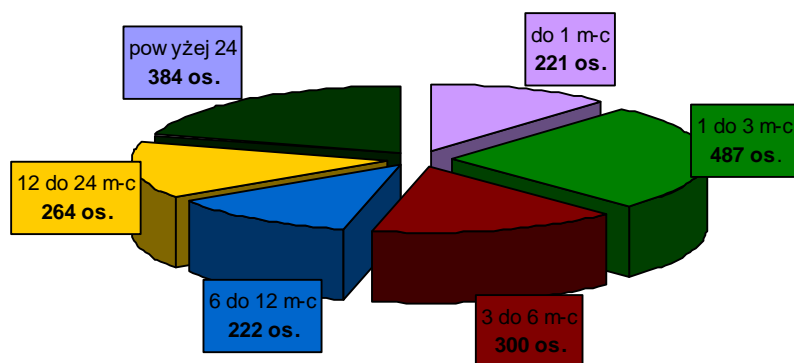
Źródło: Opracowanie własne.

1.2.4 Struktura według czasu pozostawania bez pracy

Na dzień 31.12.2018r. liczba osób długotrwale bezrobotnych tj. pozostających bez pracy powyżej 12 miesięcy wyniosła 648 osób co stanowi 34,5% wszystkich zarejestrowanych.

Rysunek 6. Podział osób bezrobotnych ze względu na czas pozostawania bez pracy – stan na 31.12.2018r.

**PODZIAŁ WG CZASU
POZOSTAWANIA BEZ PRACY
stan na 31.12.2018
CHORZÓW
RAZEM - 1 878 osób**



Źródło: Opracowanie własne.

1.3 Analiza ofert pracy i osób bezrobotnych wg zawodów

1.3.1 Analiza bezrobocia wg zawodów

Najwięcej osób bezrobotnych zarejestrowanych w PUP w Chorzele było w elementarnych grupach zawodów: „Sprzedawcy sklepowi (ekspedienci)” – 230 osób, „Pomoce i sprzątaczkę biurowe, hotelowe i pokrewne” – 60 zarejestrowanych oraz „Murarze i pokrewni” – 42 osoby.

Wykaz zawodów z największą liczbą osób bezrobotnych na koniec 2018r. przedstawia tabela 4.

Tabela 4. Grupy zawodów, w których liczba bezrobotnych (stan na koniec okresu) jest największa w 2018 roku.

Kod	Elementarne grupy zawodów	Liczba bezrobotnych (stan na koniec okresu)
5223	Sprzedawcy sklepowi (ekspedienci)	230
9112	Pomoce i sprzątaczkę biurowe, hotelowe i pokrewne	60
7112	Murarze i pokrewni	42
4110	Pracownicy obsługi biurowej	39

7512	Piekarze, cukiernicy i pokrewni	37
7222	Ślusarze i pokrewni	34
5120	Kucharze	33
9329	Robotnicy wykonujący prace proste w przemyśle gdzie indziej niesklasyfikowani	32
7412	Elektromechanicy i elektrycy	31
9313	Robotnicy wykonujący prace proste w budownictwie ogólnym	31
9629	Pracownicy wykonujący prace proste gdzie indziej niesklasyfikowani	30
8111	Górnicy podziemnej i odkrywkowej eksploatacji złóż i pokrewni	29
5141	Fryzjerzy	28
7231	Mechanicy pojazdów samochodowych	28
4321	Magazynierzy i pokrewni	23
9321	Ręczni pakowacze i znakowacze	22
5153	Gospodarze budynków	20
3314	Średni personel do spraw statystyki i dziedzin pokrewnych	19
7531	Krawcy, kuśnierze, kapelusznicy i pokrewni	19
9412	Pomoce kuchenne	18

Źródło: Opracowanie Ministerstwa Rodziny, Pracy i Polityki Społecznej.

Zawody reprezentowane przez osoby noworejestrujące się w PUP w Chorzowie w 2018r. w dużej części pokrywają się z zawodami występującymi wśród ogółu bezrobotnych zarejestrowanych w PUP. Wykaz zawodów z największym napływem osób bezrobotnych przedstawiono w tabeli 5.

Tabela 5. Grupy zawodów, w których liczba bezrobotnych (napływ) jest największa w 2018 roku.

Kod	Elementarne grupy zawodów	Liczba bezrobotnych (napływ w okresie)
5223	Sprzedawcy sklepowi (ekspedienci)	487
9112	Pomoce i sprzętaczkę biurowe, hotelowe i pokrewne	120
9313	Robotnicy wykonujący prace proste w budownictwie ogólnym	105
7222	Ślusarze i pokrewni	102
7112	Murarze i pokrewni	100
9329	Robotnicy wykonujący prace proste w przemyśle gdzie indziej niesklasyfikowani	97
4321	Magazynierzy i pokrewni	92

7512	Piekarze, cukiernicy i pokrewni	91
4110	Pracownicy obsługi biurowej	87
7231	Mechanicy pojazdów samochodowych	84
5141	Fryzjerzy	83
5120	Kucharze	78
7412	Elektromechanicy i elektrycy	62
8111	Górnicy podziemnej i odkrywkowej eksploatacji złóż i pokrewni	62
9629	Pracownicy wykonujący prace proste gdzie indziej niesklasyfikowani	57
7233	Mechanicy maszyn i urządzeń rolniczych i przemysłowych	52
3314	Średni personel do spraw statystyki i dziedzin pokrewnych	45
9321	Ręczni pakowacze i znakowacze	45
5413	Pracownicy ochrony osób i mienia	39
5153	Gospodarze budynków	38
6113	Ogrodnicy	38

Źródło: Opracowanie Ministerstwa Rodziny, Pracy i Polityki Społecznej.

1.3.2 Zawody generujące długotrwałe bezrobocie

Zawody generujące długotrwałe bezrobocie to takie, które mają najwyższy wskaźnik długotrwałego bezrobocia. Wyraża on stosunek liczby bezrobotnych w danym zawodzie, pozostających bez pracy powyżej 12 miesięcy do liczby zarejestrowanych bezrobotnych w tym zawodzie.

W tabeli 6 zawarto elementarne grupy zawodów, w którym występuje wskaźnik długotrwałego bezrobocia na poziomie 100%, co oznacza, iż wszystkie osoby w elementarnej grupie zawodów stanowią osoby długotrwałe bezrobotne.

Tabela 6. Grupy zawodów, dla których wskaźnik długotrwałego bezrobocia jest najwyższy w 2018r.

Kod	Elementarne grupy zawodów	Wskaźnik długotrwałego bezrobocia
2113	Chemicy	100,00
2143	Inżynierowie inżynierii środowiska	100,00
2146	Inżynierowie górnictwa i metalurgii	100,00

2149	Inżynierowie gdzie indziej niesklasyfikowani	100,00
2151	Inżynierowie elektrycy	100,00
2153	Inżynierowie telekomunikacji	100,00
2211	Lekarze bez specjalizacji, w trakcie specjalizacji lub ze specjalizacją I stopnia	100,00
2221	Pielęgniarki bez specjalizacji lub w trakcie specjalizacji	100,00
2359	Specjaliści nauczania i wychowania gdzie indziej niesklasyfikowani	100,00
2440	Specjaliści do spraw rynku nieruchomości	100,00
2519	Analitycy systemów komputerowych i programiści gdzie indziej niesklasyfikowani	100,00
2621	Archiwiści i muzealnicy	100,00
2622	Bibliotekoznawcy i specjaliści zarządzania informacją	100,00
2632	Archeolodzy, socjolodzy i specjaliści dziedzin pokrewnych	100,00
2655	Aktorzy	100,00
3116	Technicy technologii chemicznej i pokrewni	100,00
3211	Operatorzy aparatury medycznej	100,00
3220	Dietetycy i żywieniowcy	100,00
3259	Średni personel do spraw zdrowia gdzie indziej niesklasyfikowany	100,00
3321	Agenci ubezpieczeniowi	100,00
3323	Zaopatrzeniowcy	100,00
3355	Policjanci	100,00
3423	Instruktorzy fitness i rekreacji ruchowej	100,00
3432	Plastycy, dekoratorzy wnętrz i pokrewni	100,00
3436	Muzycy i pokrewni	100,00
4120	Sekretarki (ogólne)	100,00
4223	Operatorzy centrali telefonicznych	100,00
4225	Pracownicy biur informacji	100,00
4323	Pracownicy do spraw transportu	100,00
5163	Pracownicy zakładów pogrzebowych	100,00
5222	Kierownicy sprzedaży w marketach	100,00
6112	Sadownicy	100,00
6130	Rolnicy produkcji roślinnej i zwierzęcej	100,00

7119	Robotnicy robót stanu surowego i pokrewni gdzie indziej niesklasyfikowani	100,00
7121	Dekarze	100,00
7129	Robotnicy budowlani robót wykończeniowych i pokrewni gdzie indziej niesklasyfikowani	100,00
7211	Formierze odlewniczy i pokrewni	100,00
7213	Blacharze	100,00
7314	Ceramicy i pokrewni	100,00
7422	Monterzy i serwisanci instalacji i urządzeń teleinformatycznych	100,00
8143	Operatorzy maszyn do produkcji wyrobów papierniczych	100,00
8171	Operatorzy urządzeń do wyrobu masy papierniczej i produkcji papieru	100,00
8181	Operatorzy urządzeń do produkcji wyrobów szklanych i ceramicznych	100,00
9215	Robotnicy wykonujący prace proste w leśnictwie	100,00
9520	Uliczni sprzedawcy produktów (z wyłączeniem żywności o krótkim terminie przydatności do spożycia)	100,00
9613	Zamiatacze i pokrewni	100,00

Źródło: Opracowanie Ministerstwa Rodziny, Pracy i Polityki Społecznej.

1.3.3 Zawody o najwyższym i najniższym wskaźniku płynności bezrobotnych

Kolejna analiza dotyczy grupy zawodów, dla których wskaźnik płynności bezrobotnych jest najwyższy oraz najniższy. Wartość miernika wskazuje na kierunek i natężenie ruchu bezrobotnych w elementarnych grupach zawodów. Wskaźnik płynności bezrobotnych < 1 oznacza wzrost liczby bezrobotnych w elementarnej grupie zawodów. Wskaźnik płynności bezrobotnych > 1 oznacza spadek bezrobotnych w zawodzie. Wskaźnik płynności bezrobotnych $= 1$ oznacza, że liczba bezrobotnych w grupie zawodów nie uległa zmianie.

W związku z powyższym można zauważyć, że w 2018r. spadek liczby bezrobotnych nastąpił między innymi w elementarnych grupach zawodów: „Technicy technologii chemicznej i pokrewni”, „Operatorzy urządzeń energetycznych”, „Asystenci nauczycieli”, „Posadzkarze, parkieciarze i glazurnicy”, „Operatorzy maszyn i urządzeń do obróbki drewna”. Natomiast najwięcej osób bezrobotnych wzrosło między innymi w elementarnych grupach zawodów: „Doradcy finansowi i inwestycyjni”, „Pomocniczy personel medyczny”, „Pracownicy wykonujący dorywcze prace proste”. Pełne zestawienie natężenia ruchu bezrobotnych w elementarnych grupach zawodów przedstawia tabela 7 oraz 8.

Tabela 7. Grupy zawodów, dla których wskaźnik płynności bezrobotnych jest najwyższy w 2018r.

Kod	Elementarne grupy zawodów	Wskaźnik płynności bezrobotnych
3116	Technicy technologii chemicznej i pokrewni	3,00
3131	Operatorzy urządzeń energetycznych	3,00
5312	Asystenci nauczycieli	3,00
7122	Posadzkarze, parkieciarze i glazurnicy	3,00
8172	Operatorzy maszyn i urządzeń do obróbki drewna	3,00
2422	Specjaliści do spraw administracji i rozwoju	2,33
2221	Pielęgniarki bez specjalizacji lub w trakcie specjalizacji	2,00
2619	Specjaliści z dziedziny prawa gdzie indziej niesklasyfikowani	2,00
2622	Bibliotekoznawcy i specjaliści zarządzania informacją	2,00
2643	Filolodzy i tłumacze	2,00
3143	Technicy leśnictwa	2,00
3323	Zaopatrzeniowcy	2,00
3431	Fotografowie	2,00
3521	Operatorzy urządzeń do rejestracji i transmisji obrazu i dźwięku	2,00
4214	Windykatorzy i pokrewni	2,00
5169	Pracownicy usług osobistych gdzie indziej niesklasyfikowani	2,00
5243	Agenci sprzedaży bezpośredniej	2,00
5322	Pracownicy domowej opieki osobistej	2,00
8153	Operatorzy maszyn do szycia	2,00
8156	Operatorzy maszyn do produkcji obuwia i pokrewni	2,00
8160	Operatorzy maszyn i urządzeń do produkcji wyrobów spożywczych i pokrewni	2,00

Źródło: Opracowanie Ministerstwa Rodziny, Pracy i Polityki Społecznej.

Tabela 8. Grupy zawodów, dla których wskaźnik płynności bezrobotnych jest najmniejszy w 2018r.

Kod	Elementarne grupy zawodów	Wskaźnik płynności bezrobotnych
1330	Kierownicy do spraw technologii informatycznych i telekomunikacyjnych	0,00
2111	Fizycy i astronomowie	0,00
2120	Matematycy, aktuariusze i statystycy	0,00
2162	Architekci krajobrazu	0,00

2261	Lekarze dentyści bez specjalizacji, w trakcie specjalizacji lub ze specjalizacją I stopnia	0,00
2412	Doradcy finansowi i inwestycyjni	0,00
2512	Specjaliści do spraw rozwoju systemów informatycznych	0,00
3312	Pracownicy do spraw kredytów, pożyczek i pokrewni	0,00
3411	Średni personel z dziedziny prawa i pokrewny	0,00
3421	Sportowcy i dżokeje	0,00
3437	Tancerze	0,00
3513	Operatorzy sieci i systemów komputerowych	0,00
5151	Pracownicy obsługi technicznej biur, hoteli i innych obiektów	0,00
5321	Pomocniczy personel medyczny	0,00
6330	Rolnicy produkcji roślinnej i zwierzęcej pracujący na własne potrzeby	0,00
8171	Operatorzy urządzeń do wyrobu masy papierniczej i produkcji papieru	0,00
9520	Uliczni sprzedawcy produktów (z wyłączeniem żywności o krótkim terminie przydatności do spożycia)	0,00
9622	Pracownicy wykonujący dorywcze prace proste	0,00

Źródło: Opracowanie Ministerstwa Rodziny, Pracy i Polityki Społecznej.

1.3.4 Analiza ofert pracy wg zawodów

W 2018r. w Centralnej Bazie Ofert Pracy zgłoszono 5 535 ofert pracy. Należy podkreślić, że w ramach CBOP brane są pod uwagę oferty pracy zgłaszane do innych Urzędów Pracy, Ochotniczych Hufców Pracy oraz oferty zgłaszane w ramach sieci EURES, gdzie miejscem wykonywania pracy jest Chorzów.

Najwięcej ofert pracy wpłynęło w zawodach (wg wielkiej grupy zawodów): „Pracownicy wykonujący prace proste” – 1632 (dla porównania w 2017r. – 1076), „Robotnicy przemysłowi i rzemieślnicy” – 1054 (w 2017r. – 775), „Pracownicy usług i sprzedawcy” – 1 048 (w 2017r. – 1191), „Pracownicy biurowi” – 972 (w 2017r. – 1115). Dla porównania w tym samym okresie w 2017r. w PUP w Chorzowie odnotowano 5 086 oferty pracy.

W celu poznania pełniejszego obrazu sytuacji na rynku pracy dokonano porównania napływu ofert pracy w Internecie, przyporządkowanych przez WUP dla PUP w Chorzowie. W 2018r. w Internecie odnotowano 2 088 ofert pracy. Najwięcej ofert pracy odnotowano w zawodach: „Specjaliści” – 615, „Technicy i inny średni personel” – 488 oraz „Pracownicy biurowi” – 286.

Zestawienie ofert pracy przedstawia tabela 9.

Tabela 9. Oferty pracy w 2018r.

Kod grupy zawodów	Nazwa wielkiej grupy zawodów	CBOP (PUP+OHP+EURES)	Internet	Razem
	Ogółem	5535	2088	7623
1	PRZEDSTAWICIELE WŁADZ PUBLICZNYCH, WYŻSI URZĘDNIICY I KIEROWNICY	17	142	159
2	SPECJALIŚCI	145	615	760
3	TECHNICY I INNY ŚREDNI PERSONEL	383	488	871
4	PRACOWNICY BIUROWI	972	286	1258
5	PRACOWNICY USŁUG I SPRZEDAWCY	1048	270	1318
6	ROLNICY, OGRODNICY, LEŚNICY I RYBACY	4	0	4
7	ROBOTNICY PRZEMYSŁOWI I RZEMIEŚLNICY	1054	159	1213
8	OPERATORZY I MONTERZY MASZYN I URZĄDZEŃ	280	62	342
9	PRACOWNICY WYKONUJĄCY PRACE PROSTE	1632	66	1698
wskaźnik struktury według źródeł				
	Ogółem			
1	PRZEDSTAWICIELE WŁADZ PUBLICZNYCH, WYŻSI URZĘDNIICY I KIEROWNICY	10,69%	89,31%	100%
2	SPECJALIŚCI	19,08%	80,92%	100%
3	TECHNICY I INNY ŚREDNI PERSONEL	43,97%	56,03%	100%
4	PRACOWNICY BIUROWI	77,27%	22,73%	100%
5	PRACOWNICY USŁUG I SPRZEDAWCY	79,51%	20,49%	100%
6	ROLNICY, OGRODNICY, LEŚNICY I RYBACY	100,00%	0,00%	100%
7	ROBOTNICY PRZEMYSŁOWI I	86,89%	13,11%	100%

	RZEMIEŚLNICY			
8	OPERATORZY I MONTERZY MASZYN I URZĄDZEŃ	81,87%	18,13%	100%
9	PRACOWNICY WYKONUJĄCY PRACE PROSTE	96,11%	3,89%	100%
	wskaźnik struktury wg grup w poszczególnych źródłach			Wskaźnik zróżnicowania (PUP vs. Internet)
	Ogółem			
1	PRZEDSTAWICIELE WŁADZ PUBLICZNYCH, WYŻSI URZĘDNICY I KIEROWNICY	0,31%	6,80%	0,05
2	SPECJALIŚCI	2,62%	29,45%	0,09
3	TECHNICY I INNY ŚREDNI PERSONEL	6,92%	23,37%	0,30
4	PRACOWNICY BIUROWI	17,56%	13,70%	1,28
5	PRACOWNICY USŁUG I SPRZEDAWCY	18,93%	12,93%	1,46
6	ROLNICY, OGRODNICY, LEŚNICY I RYBACY	0,07%	0,00%	
7	ROBOTNICY PRZEMYSŁOWI I RZEMIEŚLNICY	19,04%	7,61%	2,50
8	OPERATORZY I MONTERZY MASZYN I URZĄDZEŃ	5,06%	2,97%	1,70
9	PRACOWNICY WYKONUJĄCY PRACE PROSTE	29,49%	3,16%	9,33

Źródło: Opracowanie Ministerstwa Rodziny, Pracy i Polityki Społecznej.

Analizując powyższą tabelę za pomocą wskaźnika niedopasowania struktury ofert pracy, powinniśmy wziąć pod uwagę mierniki. Wartość > 1 stanowi grupę zawodów, w której oferty pracy są nadprezentowane w CBOP (pracodawcy znacznie częściej poszukują pracowników za pośrednictwem CBOP, niż w Internecie). Wartość < 1 stanowi grupę zawodów, w której oferty pracy są niedoprezentowane przez CBOP (oznacza to, że pracodawcy znacznie częściej oferują pracę za pośrednictwem portali internetowych dla tych zawodów).

Analiza tabeli pozwala wyciągnąć wnioski, że pracodawcy znacznie częściej poszukują pracowników za pośrednictwem portali internetowych w wielkiej grupie zawodów „Przedstawiciele władz publicznych, wyżsi urzędnicy i kierownicy”, „Specjaliści” oraz „Technicy i inny średni personel”.

W 2018r. pracodawcy znacznie częściej oferowali pracę za pośrednictwem CBOP dla wielkiej grupy zawodów: „Pracownicy wykonujący prace proste”, „Robotnicy przemysłowi i rzemieślnicy”, „Operatorzy i monterzy maszyn i urządzeń”, „Pracownicy usług i sprzedawcy” oraz „Pracownicy biurowi”.

2 Ranking zawodów deficytowych i nadwyżkowych

Zgodnie z nową metodologią zakłada się, iż **zawód deficytowy** charakteryzuje się większą liczbą dostępnych ofert pracy niż wynosi średni stan bezrobotnych w danym okresie sprawozdawczym. Dodatkowo wskazane jest, aby w takim zawodzie odsetek długotrwale bezrobotnych nie przekraczał mediany (Me), a odpływ bezrobotnych powinien przewyższać ich napływ (bądź był równy) w danym okresie sprawozdawczym. **Zawody maksymalnie deficytowe** wyróżniają się brakiem bezrobotnych tj. wskaźnik dostępności ofert pracy wynosi zero.

Zawody zrównoważone odznaczają się zbliżoną liczbą bezrobotnych i dostępnych ofert pracy w danym okresie sprawozdawczym. Dodatkowo wskazane jest, aby w takim zawodzie odsetek długotrwale bezrobotnych nie przekraczał mediany (Me), a odpływ bezrobotnych powinien przewyższać ich napływ (bądź być równy) w danym okresie sprawozdawczym.

Zawody nadwyżkowe odznaczają się przewagą liczbą bezrobotnych nad dostępnymi ofertami pracy, bezrobocie długotrwałym powyżej mediany (Me) oraz niskim odpływem netto (wyższy napływ niż odpływ) bezrobotnych w danym okresie sprawozdawczym. **Zawody maksymalnie nadwyżkowe** to takie, dla których nie ma żadnych ofert pracy tj. wskaźnik dostępności ofert pracy nie przyjmuje żadnych wartości.

Mediana jest to wartość środkowa zbioru.

Tabela 10. Identyfikacja zawodów deficytowych i nadwyżkowych.

Zawody	Wskaźnik dostępności ofert pracy	Wskaźnik długotrwałego bezrobocia	Wskaźnik płynności bezrobotnych
deficytowe	$B / O_t^k < 0,9$	$WDB_t^k \leq Me$ lub brak wartości	$WPB_t^k \geq 1$ lub brak wartości
zrównoważone	$0,9 \leq B / O_t^k \leq 1,1$	$WDB_t^k \leq Me$ lub brak wartości	$WPB_t^k \geq 1$ lub brak wartości
nadwyżkowe	$B / O_t^k > 1,1$ lub brak wartości	$WDB_t^k > Me$	$WPB_t^k < 1$

Źródło: Instytut Nauk Społeczno-Ekonomicznych.

2.1 Analiza zawodów deficytowych

W 2018r. do rocznej informacji sygnałnej zakwalifikowano 21 zawodów maksymalnie deficytowych oraz 37 zawodów deficytowych.

Zawody maksymalnie deficytowe wskazane w rocznej informacji sygnałnej charakteryzują się wskaźnikiem dostępności ofert pracy dla bezrobotnych w danej elementarnej grupie zawodów na poziomie 0, co oznacza brak bezrobotnych w elementarnej grupie zawodów. Dla zawodów maksymalnie deficytowych, wskaźnik długotrwałego bezrobocia i wskaźnik płynności bezrobotnych nie przyjmuje wartości, co oznacza, iż nie ma takich osób zarejestrowanych jako osoby bezrobotne w PUP w Chorzowie.

Ranking zawodów maksymalnie deficytowych zestawiono w tabeli 11.

Tabela 11. Ranking elementarnych grup zawodów maksymalnie deficytowych w 2018r.

MAKSYMALNY DEFICYT*				
Kod	Elementarna grupa zawodów	Liczba dostępnych ofert pracy	Odsetek ofert subsydiowanych CBOP (PUP+OHP+EURES) (%)	Odsetek miejsc aktywizacji zawodowej (%)
3334	Agenci i administratorzy nieruchomości	5		0,00
1321	Kierownicy do spraw produkcji przemysłowej	5	0,00	0,00
2152	Inżynierowie elektronicy	4	0,00	0,00
1346	Kierownicy w instytucjach finansowych i ubezpieczeniowych	3		0,00
3251	Asystenci dentyści	3	28,57	14,29

5311	Opiekunowie dziecięcy	2	50,00	0,00
4419	Pracownicy obsługi biura gdzie indziej niesklasyfikowani	2	50,00	50,00
3514	Technicy sieci internetowych	1	50,00	50,00
3122	Mistrzowie produkcji w przemyśle przetwórczym	1	0,00	0,00
2529	Specjaliści do spraw baz danych i sieci komputerowych gdzie indziej niesklasyfikowani	1		0,00
8183	Operatorzy urządzeń pakujących, znakujących i urządzeń do napełniania butelek	1		0,00
7549	Robotnicy przemysłowi i rzemieślnicy gdzie indziej niesklasyfikowani	1	0,00	0,00
7221	Kowale i operatorzy pras kuźniczych	1	0,00	0,00
2132	Specjaliści w zakresie rolnictwa, leśnictwa i pokrewni	1		0,00
3333	Pośrednicy pracy i zatrudnienia	1	0,00	0,00
5245	Sprzedawcy w stacji paliw	1	0,00	0,00
3121	Osoby dozoru ruchu w górnictwie	0	0,00	0,00
3342	Sekretarze prawni	0	0,00	0,00
3439	Średni personel w zakresie działalności artystycznej i kulturalnej gdzie indziej niesklasyfikowany	0	0,00	0,00
3353	Urzędnicy do spraw świadczeń społecznych	0	100,00	100,00
4313	Pracownicy obsługi płacowej	0	33,33	33,33
* W przypadku maksymalnego deficytu liczba bezrobotnych równa jest zero. W rezultacie wskaźnik dostępności ofert pracy równa się zero, a pozostałe mierniki nie osiągają wartości. Z tego względu zaleca się prezentację tej grupy według malejącej liczby dostępnych ofert pracy.				

Źródło: Opracowanie Ministerstwa Rodziny, Pracy i Polityki Społecznej.

Na podstawie danych zawartych w tabeli 12 można zauważyć, iż do grupy zawodów deficytowych zaliczono zawody, które charakteryzują się wskaźnikiem dostępności ofert pracy na poziomie $< 0,9$ (każdy bezrobotny z danej elementarnej grupy ma szansę znaleźć pracę), a wskaźnik płynności bezrobotnych kształtuje się na poziomie ≥ 1 (odpływ przewyższa napływ, co oznacza spadek bezrobotnych w zawodzie).

Wartość wskaźnika długotrwałego bezrobocia informuje o tym, jaki odsetek bezrobotnych w elementarnej grupie zawodów stanowią długotrwanie bezrobotne. Im większa wartość wskaźnika, tym więcej osób jest długotrwanie bezrobotnych w danej grupie zawodów. Przyjmuje wartości od 0% (sytuacja, w której bezrobotni długotrwanie nie występują) do 100% (w przypadku, gdy każdy bezrobotny w elementarnej grupie zawodów jest długotrwanie bezrobotny).

Tabela 12 przedstawia ranking zawodów deficytowych dla PUP w Chorzowie.

Tabela 12. Ranking elementarnych grup zawodów deficytowych w 2018r.

DEFICYT								
Kod	Elementarna grupa zawodów	Średniomiesięczna liczba bezrobotnych	Średniomiesięczna liczba dostępnych ofert pracy	Wskaźnik dostępności ofert pracy	Wskaźnik długotrwałego bezrobocia	Wskaźnik płynności bezrobotnych	Odsetek ofert subsydiowanych w CBOP (PUP+OHP+EURES) (%)	Odsetek miejsc aktywizacji zawodowej (%)
1219	Kierownicy do spraw obsługi biznesu i zarządzania gdzie indziej niesklasyfikowani	0,17	4,50	0,04		1,00	0,00	0,00
2141	Inżynierowie do spraw przemysłu i produkcji	0,92	11,25	0,08	0,00	1,00	0,00	0,00
1211	Kierownicy do spraw finansowych	0,17	2,00	0,08				0,00
2163	Projektanci wzornictwa przemysłowego i odzieży	0,33	3,58	0,09		1,00	25,00	0,00
8157	Operatorzy maszyn do prania	0,17	1,58	0,11		1,50	57,14	28,57
2421	Specjaliści do spraw zarządzania i organizacji	1,58	13,83	0,11	0,00	1,00	20,00	20,00
7214	Robotnicy przygotowujący i wznoszący konstrukcje metalowe	0,92	7,92	0,12		1,20	0,00	0,00
3139	Kontrolerzy (sterowniczy) procesów przemysłowych gdzie indziej niesklasyfikowani	1,58	13,42	0,12	50,00	1,67	0,00	0,00
2142	Inżynierowie budownictwa	0,42	3,42	0,12		1,00	100,00	0,00
4415	Pracownicy działów kadr	0,33	2,08	0,16		1,00	10,00	10,00
4213	Pracownicy lombardów i instytucji pożyczkowych	0,25	1,50	0,17		1,00	50,00	33,33

5111	Stewardzi	0,17	0,83	0,20		1,00	0,00	0,00
5243	Agenci sprzedaży bezpośredniej	0,25	1,25	0,20	0,00	2,00	66,67	66,67
5221	Właściciele sklepów	0,67	3,00	0,22				0,00
3331	Spedytorzy i pokrewni	2,17	9,33	0,23	0,00	1,20	11,11	11,11
2282	Farmaceuci specjaliści	0,25	1,00	0,25		1,00		0,00
3214	Technicy medyczni i dentyści	0,33	1,33	0,25		1,50	0,00	0,00
8219	Monterzy gdzie indziej niesklasyfikowani	1,08	3,75	0,29			33,33	4,76
1323	Kierownicy do spraw budownictwa	0,50	1,50	0,33		1,00	0,00	0,00
9122	Czyściciele pojazdów	0,33	1,00	0,33		1,33		0,00
7212	Spawacze i pokrewni	7,42	21,50	0,34	25,00	1,24	0,00	0,00
1420	Kierownicy w handlu detalicznym i hurtowym	0,92	2,50	0,37		1,50	0,00	0,00
2413	Analitycy finansowi	1,42	3,50	0,40		1,17		0,00
2423	Specjaliści do spraw zarządzania zasobami ludzkimi	2,17	5,08	0,43		1,50	12,50	12,50
4321	Magazynierzy i pokrewni	36,67	81,92	0,45	43,48	1,20	3,65	1,67
1213	Kierownicy do spraw strategii i planowania	0,50	1,00	0,50		1,00		0,00
8342	Operatorzy sprzętu do robót ziemnych i urządzeń pokrewnych	1,25	2,50	0,50		1,00	11,11	5,56
9311	Robotnicy wykonujący prace proste w kopalniach i kamieniołomach	0,42	0,83	0,50		1,33	0,00	0,00

9214	Robotnicy wykonujący prace proste w ogrodnictwie i sadownictwie	0,17	0,33	0,50			0,00	0,00
2433	Specjaliści do spraw sprzedaży (z wyłączeniem technologii informacyjno-komunikacyjnych)	4,67	8,08	0,58	0,00	1,78	50,00	16,67
8212	Monterzy sprzętu elektrycznego	2,50	3,92	0,64	50,00	1,00	0,00	0,00
4224	Recepcjoniści hotelowi	1,25	1,92	0,65	0,00	1,20		0,00
8156	Operatorzy maszyn do produkcji obuwia i pokrewni	0,17	0,25	0,67		2,00	0,00	0,00
1221	Kierownicy do spraw marketingu i sprzedaży	1,50	2,08	0,72		1,75	0,00	0,00
8160	Operatorzy maszyn i urządzeń do produkcji wyrobów spożywczych i pokrewni	0,25	0,33	0,75		2,00	0,00	0,00
9612	Sortowacze odpadów	0,58	0,75	0,78	0,00	1,00	77,78	0,00
5169	Pracownicy usług osobistych gdzie indziej niesklasyfikowani	0,33	0,42	0,80		2,00	0,00	0,00

Źródło: Opracowanie Ministerstwa Rodziny, Pracy i Polityki Społecznej.

Z powyższej tabeli wynika, że wskaźnik długotrwałego bezrobocia w rankingu elementarnych grup zawodów deficytowych wystąpił w 4 grupach: „Kontrolerzy (sterowniczy) procesów przemysłowych gdzie indziej niesklasyfikowani”, „Spawacze i pokrewni”, „Magazynierzy i pokrewni” oraz „Monterzy sprzętu elektrycznego”.

2.2 Analiza zawodów zrównoważonych

Zawody zrównoważone to takie, na które na rynku występuje zapotrzebowanie zbliżone do liczby bezrobotnych w danym zawodzie, odsetek długotrwale bezrobotnych jest nieznaczny, a odpływ bezrobotnych przewyższa ich napływ w danym okresie.

W pięciu przypadkach w rocznej informacji sygnałnej wystąpiły zawody, w których liczba ofert pracy zgłaszanych przez pracodawców do CBOP jest zbliżona do liczby rejestrujących się bezrobotnych, a wskaźnik dostępności ofert pracy znajduje się w przedziale od 0,9 do 1,1.

Grupę zawodów zrównoważonych zakwalifikowanych do rocznej informacji sygnałnej przedstawia tabela 13.

Tabela 13. Grupy zawodów zrównoważonych 2018r.

RÓWNOWAGA						
Kod	Elementarna grupa zawodów	Średniomiesięczna liczba bezrobotnych	Średniomiesięczna liczba dostępnych ofert pracy	Wskaźnik dostępności ofert pracy	Odsetek ofert subsydiowanych w CBOP (PUP+OHP+EURES) (%)	Odsetek miejsc aktywizacji zawodowej (%)
5329	Pracownicy opieki osobistej w ochronie zdrowia i pokrewni gdzie indziej niesklasyfikowani	1,50	1,67	0,90	62,50	25,00
9334	Układacze towarów na półkach	1,92	2,00	0,96	0,00	0,00
3341	Kierownicy biura	0,25	0,25	1,00	66,67	0,00
7127	Monterzy i konserwatorzy instalacji klimatyzacyjnych i chłodniczych	1,00	1,00	1,00	8,33	0,00
9312	Robotnicy wykonujący prace proste w budownictwie drogowym, wodnym i pokrewni	4,33	4,25	1,02	1,96	1,96

Źródło: Opracowanie Ministerstwa Rodziny, Pracy i Polityki Społecznej.

Ranking elementarnych grup zawodów zrównoważonych w 2018r. ukazuje, że większość oferty subsydiowanych występowało w elementarnej grupie zawodów „Kierownicy biura” oraz „Pracownicy opieki osobistej w ochronie zdrowia i pokrewni gdzie indziej niesklasyfikowani”.

2.3 Analiza zawodów nadwyżkowych

W 2018r. do rocznej informacji sygnałnej zakwalifikowano 6 zawodów maksymalnie nadwyżkowych. Nie odnotowano natomiast zawodów nadwyżkowych.

Zawody maksymalnie nadwyżkowe to takie, dla których nie ma żadnych ofert pracy tj. wskaźnik dostępności ofert pracy nie przyjmuje żadnych wartości, wskaźnik długotrwałego bezrobocia jest większy niż mediana, z kolei wskaźnik płynności bezrobotnych oscyluje na poziomie poniżej 1 (napływ bezrobotnych przewyższa odpływ, co oznacza wzrost liczny bezrobotnych w elementarnej grupie zawodów).

Na podstawie informacji zawartych w poniższych tabelach można zauważyć, iż największe trudności w znalezieniu pracy mają między innymi osoby według elementarnej grupy zawodów „Dyżurni ruchu, manewrowi i pokrewni” i „Rękodzielnicy wyrobów z tkanin, skór i pokrewnych materiałów”.

Tabela 14 zawiera informacje nt. zawodów maksymalnie nadwyżkowych.

Tabela 14. Ranking elementarnych grup zawodów maksymalnie nadwyżkowych 2018r.

MAKSYMALNA NADWYŻKA*		
Kod	Elementarna grupa zawodów	Liczba bezrobotnych
8312	Dyżurni ruchu, manewrowi i pokrewni	4
7318	Rękodzielnicy wyrobów z tkanin, skóry i pokrewnych materiałów	4
3436	Muzycy i pokrewni	1
9520	Uliczni sprzedawcy produktów (z wyłączeniem żywności o krótkim terminie przydatności do spożycia)	1
8171	Operatorzy urządzeń do wyrobu masy papierniczej i produkcji papieru	1
2655	Aktorzy	1

* W przypadku maksymalnej nadwyżki liczba ofert pracy równa jest zero. W rezultacie wskaźnik dostępności ofert pracy nie przyjmuje wartości. Z tego względu zaleca się prezentację tej grupy według malejącej przeciętnej miesięcznej liczby bezrobotnych.

Źródło: Opracowanie Ministerstwa Rodziny, Pracy i Polityki Społecznej.

Przedstawione powyżej zestawienie zawodów deficytowych, nadwyżkowych i zrównoważonych nie daje pełnego odzwierciedlenia sytuacji na lokalnym rynku pracy, ze względu na występujące trudności, m.in.:

- Dołączanie ofert internetowych często rozdzielanych proporcjonalnie na wszystkie urzędy z rozdzielnika wojewódzkiego. Do urzędów pracy trafia tylko niewielka część informacji o wolnych miejscach pracy. Pracodawcy poszukując pracownika korzystają z różnych źródeł i metod. Zadaniem z kolei WUP jest analiza ogłoszeń internetowych i przyporządkowywanie ich odpowiednim urządzeniom pracy ze względu na miejsce wykonywania pracy;
- Bazowanie w analizie bezrobotnych wyłącznie na 1 zawodzie, a nie na kwalifikacjach;

- Pomijanie młodzieży zarejestrowanej jako „bez zawodu”, która nie uzyskała kompletu kwalifikacji i nie zdała wszystkich egzaminów kwalifikacyjnych.

Zawody mogą łatwo zmienić miejsce w rankingu z nadwyżkowych do deficytowych i na odwrót. Wystarczy, by na lokalnym rynku pracy zamknięty został większy zakład zatrudniający osoby o pewnej specjalności, by zawód zaliczony został do deficytowych i odwrotnie: gdy powstanie nowy zakład pracy zatrudniający specjalistów w danej dziedzinie, a pracodawca zgłosi zapotrzebowanie na pracowników w powiatowym urzędzie pracy, to specjalność ta w rankingu może awansować do grona najbardziej poszukiwanych.

3 Analiza umiejętności i uprawnień

Kolejny element monitoringu został poświęcony analizie umiejętności i uprawnień na rynku pracy od strony popytowej i podażowej. Przedstawione w niej są uprawnienia, które są najczęściej posiadane przez bezrobotnych (stanowią najwyższy odsetek bezrobotnych) oraz umiejętności i uprawnień, które są najczęściej wymagane przez pracodawców w ofertach pracy (stanowią najwyższy odsetek ofert pracy, w których są wymagane). Analiza umiejętności i uprawnień przeprowadzona została w powiązaniu z zawodami, co pozwoliło na wskazanie niedopasowania w strukturze kwalifikacyjno-zawodowej. Zestawianie popytu i podaży na umiejętności i uprawnienia w podziale na wielkie grupy zawodów umożliwia odpowiedź na pytanie, czy cechy posiadane przez bezrobotnych w danych grupach zawodów są poszukiwane przez pracodawców w ofertach pracy. Jeśli większość umiejętności i uprawnień, które najczęściej posiadają bezrobotni pokrywa się z tymi, które występują po popytowej stronie rynku pracy – to można wysnuć wniosek o równowadze na rynku pracy w tym zakresie. Natomiast, gdy w wyniku przeprowadzonej analizy – umiejętności i uprawnienia poszukiwane przez pracodawców w ofertach pracy są zupełnie inne, niż te posiadane przez bezrobotnych w danej grupie zawodów – można wysnuć wniosek o niedopasowaniu struktury kwalifikacyjno-zawodowej na badanym rynku pracy.

Tabela 15. Umiejętności i uprawnienia według wielkich grup zawodów w 2018r.

Kod grupy zawodów	Wielka grupa zawodów	STRONA PODAŻOWA RYNKU PRACY		STRONA POPYTOWA RYNKU PRACY	
		Umiejętności posiadane przez bezrobotnych	Odsetek bezrobotnych (%)*	Umiejętności wymagane w ofertach pracy	Odsetek ofert pracy (%)**
4	PRACOWNICY BIUROWI			Obsługa komputera i wykorzystanie internetu	1,59
5	PRACOWNICY USŁUG I SPRZEDAWCY			Wywieranie wpływu	0,65
7	ROBOTNICY PRZEMYSŁOWI I RZEMIEŚLNICY			Obsługa, montaż i naprawa urządzeń technicznych	3,13
				Sprawność psychofizyczna i psychomotoryczna	1,56
				Współpraca w zespole	1,56
				Zarządzanie ludźmi/ przywództwo	1,56
8	OPERATORZY I MONTERZY MASZYN I URZĄDZEŃ			Sprawność psychofizyczna i psychomotoryczna	5,26
				Obsługa, montaż i naprawa urządzeń technicznych	2,63

* Odsetek bezrobotnych wyliczony jest jako iloraz stanu bezrobotnych z danym uprawnieniem w ramach wielkiej grupy zawodów do całkowitego stanu bezrobotnych w ramach wielkiej grupy zawodów.

** Odsetek ofert pracy liczony jest jako iloraz napływu ofert pracy, w których dana umiejętność lub uprawnienie jest wymagań do całkowitego napływu ofert pracy w ramach danej wielkiej grupy zawodów (PUP+Internet)

Źródło: Opracowanie Ministerstwa Rodziny, Pracy i Polityki Społecznej.

Ze względu na ograniczone dane dot. strony podaźowej rynku pracy na podstawie informacji rocznej opublikowanej przez MRPIPS, utrudniona jest analiza umiejętności posiadanych przez osoby bezrobotne w ramach wielkich grup zawodów w odniesieniu do strony popytowej rynku pracy. Może to być spowodowane brakiem ujednoliconego języka systemowego.

Na podstawie analizy strony popytowej rynku pracy można stwierdzić, iż najbardziej pożądanymi przez pracodawców umiejętnościami w obrębie wielkiej grupy zawodów „Pracownicy biurowi” najbardziej pożądanymi cechami to: obsługa komputera i wykorzystanie Internetu. W grupie „Pracownicy usług i sprzedawcy” najwięcej pracodawców wskazało na umiejętność wywierania wpływu, a w grupie „Operatorzy i monterzy maszyn i urządzeń” wskazano na sprawność psychofizyczną i psychomotoryczną. Natomiast w grupie „Robotnicy przemysłowi i rzemieślnicy” liczyła się

umiejętność obsługi, montażu i naprawy urządzeń technicznych a także sprawność psychofizyczna i psychomotoryczna, współpraca w zespole i zarządzanie ludźmi/ przywództwo.

Jako uzupełnienie analizy umiejętności i uprawnień w podziale na wielkie grupy zawodów, dokonano badania cech grupy osób bez zawodu. Grupa ta charakteryzowana jest według posiadanego wykształcenia lub posiadanych umiejętności i uprawnień. Blisko 24% ogółu bezrobotnych z terenu Chorzowa stanowią osoby bezrobotne bez zawodu. Najwięcej osób bezrobotnych bez zawodu legitymuje się wykształceniem gimnazjalnym i poniżej oraz średnim ogólnokształcącym, czyli po szkołach, które nie nadają uprawnień do pracy w zawodzie.

Tabela 16. Bezrobotni bez zawodu w 2018.

Wyszczególnienie	Bezrobotni ogółem	w tym bezrobotni bez zawodu	Odsetek bezrobotnych bez zawodu (%)*
Ogółem	1 900	454	23,89%
wg poziomu wykształcenia:			
gimnazjalne i poniżej	774	302	39,02%
zasadnicze zawodowe	456	22	4,82%
średnie ogólnokształcące	161	56	34,78%
policealne i średnie zawodowe	326	38	11,66%
wyższe	183	36	19,67%
wg typu ukończonej szkoły:			
zasadnicza szkoła zawodowa	84	6	7,14%
szkoła przysposabiająca do pracy			
technikum	45	5	11,11%
liceum ogólnokształcące	62	26	41,94%
liceum profilowane	5	2	40,00%
technikum uzupełniające	5	3	60,00%
liceum uzupełniające	2	1	50,00%
szkoła policealna	40	12	30,00%
wyższa	62	10	16,13%
brak danych źródłowych	1 595	389	24,39%

*Odsetek bezrobotnych wyliczony jest jako stosunek bezrobotnych bez zawodu wg stanu w końcu okresu sprawozdawczego do ogółu bezrobotnych w ramach danej analizowanej kategorii.

Źródło: Opracowanie Ministerstwa Rodziny, Pracy i Polityki Społecznej.

4 Analiza rynku edukacyjnego

W niniejszej części opracowania zestawiono liczbę uczniów ostatniego roku i absolwentów szkół w celu analizy rynku edukacyjnego. Opracowanie to służy w głównej mierze do określenia kierunków szkoleń dla osób bezrobotnych oraz korekty poziomu i struktury treści kształcenia zawodowego na poziomie ponadgimnazjalnym, a także wskazanie, w jakim stopniu kompetencje i wiedza uzyskana w trakcie nauki zabezpieczają absolwentów przed koniecznością długotrwałego pozostawania w rejestrach urzędów pracy jako osoby bezrobotne. Analiza uczniów ostatnich klas szkół ponadgimnazjalnych powinna więc pozwolić na określenie potencjalnego zasobu siły roboczej wchodzącej na rynek pracy.

Źródło informacji do opisywanej analizy stanowią dane pochodzące z:

- systemu Syriusz (liczba bezrobotnych absolwentów według ostatnio ukończonej szkoły oraz bezrobotnych i absolwentów wg zawodu i specjalności lub kierunku kształcenia),
- systemu Informacji Oświatowej MEN (liczba uczniów ostatnich klas, w tym tych, którzy zdali egzamin oraz liczbę absolwentów szkół ponadgimnazjalnych, którzy zdali egzamin potwierdzający kwalifikacje zawodowe, według zawodu i specjalności oraz ukończonej szkoły).

W niniejszej analizie za **bezrobotnego absolwenta** uważa się osobę, która w okresie do 12 miesięcy od dnia określonego w dyplomie, świadectwie czy innym dokumencie potwierdzającym ukończenie szkoły lub zaświadczeniu o ukończeniu kursu, pozostaje w rejestrze powiatowego urzędu pracy.

Miernikiem służącym do identyfikacji elementarnych grup zawodów/kierunków nauki i szkół, w których absolwenci mają trudności ze znalezieniem pracy jest **wskaźnik frakcji bezrobotnych wśród absolwentów**:

$$WBA_t^k = \frac{BA_t^k}{A_{t-1}^k} * 100$$

, gdzie:

BA_t^k - liczba bezrobotnych absolwentów według elementarnych grup zawodów/kierunków nauki bądź typu szkoły (zasadnicza zawodowa, średnia ogólnokształcąca, średnia zawodowa i policealna) bądź nazwa szkoły – stan na koniec grudnia/maja,

A_{t-1}^k - liczba absolwentów szkół ponadgimnazjalnych według elementarnych grup zawodów/kierunków nauki bądź typu szkoły (zasadnicza zawodowa, średnia ogólnokształcąca, średnia zawodowa i policealna) bądź nazwa szkoły – stan za poprzedni rok szkolny.

Wskaźnik informuje, jaki odsetek absolwentów w elementarnej grupie zawodów/kierunku nauki/szkoły stanowią bezrobotni absolwenci w elementarnej grupie zawodów/kierunku nauki/szkoły. Miernik przyjmuje wartość 0% (brak bezrobotnych wśród absolwentów według wybranej specyfikacji) do 100 % (każdy absolwent w elementarnej grupie zawodów/kierunku nauki/szkoły jest zarejestrowany jako bezrobotny). Im niższe wskaźnik przyjmuje wartości, tym daną grupę elementarną zawodów/kierunku nauki/szkoły można uznać za bardziej dopasowaną do potrzeb lokalnego rynku pracy.

Kolejnym miernikiem służącym do analizy absolwentów szkół ponadgimnazjalnych na rynku pracy jest obliczenie **wskaźnika frakcji absolwentów wśród bezrobotnych**:

$$WAB_t^k = \frac{BA_t^k}{B_t^k} * 100$$

, gdzie:

BA_t^k - liczba bezrobotnych absolwentów w elementarnej grupie zawodów k (kierunku kształcenia) – stan na koniec grudnia roku poprzedzającego i maja danego roku,

B_t^k - liczba bezrobotnych ogółem w grupie zawodów k (kierunku kształcenia) – stan na koniec grudnia roku poprzedzającego i maja danego roku.

Wskaźnik informuje, jaki odsetek bezrobotnych w elementarnej grupie zawodów k (kierunku kształcenia) stanowią bezrobotni absolwenci. Miernik przyjmuje wartości od 0% (brak absolwentów wśród bezrobotnych w elementarnej grupie zawodów/kierunków kształcenia) do 100% (sytuacja, w której każdy bezrobotny w opisywanej elementarnej grupie zawodów/kierunków kształcenia to bezrobotny absolwent). Wskaźnik może wskazywać na łatwość i szybkość znalezienia pracy wśród absolwentów w elementarnej grupie zawodów, tj. w jakim stopniu absolwenci zasilają grono bezrobotnych.

4.1 Analiza uczniów ostatnich klas szkół ponadgimnazjalnych

Badając liczbę uczniów ostatnich klas szkół ponadgimnazjalnych w Chorzowie w obrębie zawodów zakwalifikowanych do rocznej informacji sygnałnej, można uzyskać informację dotyczącą tego, czy deficyt bądź nadwyżka występująca na rynku w najbliższym czasie zwiększy się, czy też ulegnie redukcji.

Tabela 17. Uczniowie ostatnich klas szkół ponadgimnazjalnych według elementarnych grup zawodów deficytowych, zrównoważonych oraz nadwyżkowych w 2018r.

Zawody deficytowe

Elementarna grupa zawodów		Liczba uczniów ostatnich klas szkół ponadgimnazjalnych
Kod	Nazwa	
1211	Kierownicy do spraw finansowych	0
1213	Kierownicy do spraw strategii i planowania	0
1219	Kierownicy do spraw obsługi biznesu i zarządzania gdzie indziej niesklasyfikowani	0
1221	Kierownicy do spraw marketingu i sprzedaży	0
1321	Kierownicy do spraw produkcji przemysłowej	0
1323	Kierownicy do spraw budownictwa	0
1346	Kierownicy w instytucjach finansowych i ubezpieczeniowych	0
1420	Kierownicy w handlu detalicznym i hurtowym	0
2132	Specjaliści w zakresie rolnictwa, leśnictwa i pokrewni	0
2141	Inżynierowie do spraw przemysłu i produkcji	0
2142	Inżynierowie budownictwa	0
2152	Inżynierowie elektronicy	0
2163	Projektanci wzornictwa przemysłowego i odzieży	0
2282	Farmaceuci specjaliści	0
2413	Analitycy finansowi	0
2421	Specjaliści do spraw zarządzania i organizacji	0
2423	Specjaliści do spraw zarządzania zasobami ludzkimi	0
2433	Specjaliści do spraw sprzedaży (z wyłączeniem technologii informacyjno-komunikacyjnych)	0
2529	Specjaliści do spraw baz danych i sieci komputerowych gdzie indziej niesklasyfikowani	0
3121	Osoby dozoru ruchu w górnictwie	0
3122	Mistrzowie produkcji w przemyśle przetwórczym	0
3139	Kontrolerzy (sterowniczy) procesów przemysłowych gdzie indziej niesklasyfikowani	0
3214	Technicy medyczni i dentyści	0
3251	Asystenci dentyści	0
3331	Spedytorzy i pokrewni	0
3333	Pośrednicy pracy i zatrudnienia	0

3334	Agenci i administratorzy nieruchomości	0
3342	Sekretarze prawni	0
3353	Urzędnicy do spraw świadczeń społecznych	0
3439	Średni personel w zakresie działalności artystycznej i kulturalnej gdzie indziej niesklasyfikowany	0
3514	Technicy sieci internetowych	0
4213	Pracownicy lombardów i instytucji pożyczkowych	0
4224	Recepcjoniści hotelowi	0
4313	Pracownicy obsługi płacowej	0
4321	Magazynierzy i pokrewni	0
4415	Pracownicy działów kadr	0
4419	Pracownicy obsługi biura gdzie indziej niesklasyfikowani	0
5111	Stewardzi	0
5169	Pracownicy usług osobistych gdzie indziej niesklasyfikowani	0
5221	Właściciele sklepów	0
5243	Agenci sprzedaży bezpośredniej	0
5245	Sprzedawcy w stacji paliw	0
5311	Opiekunowie dziecięcy	0
7212	Spawacze i pokrewni	0
7214	Robotnicy przygotowujący i wznoszący konstrukcje metalowe	0
7221	Kowale i operatorzy pras kuźniczych	0
7549	Robotnicy przemysłowi i rzemieślnicy gdzie indziej niesklasyfikowani	0
8156	Operatorzy maszyn do produkcji obuwia i pokrewni	0
8157	Operatorzy maszyn do prania	0
8160	Operatorzy maszyn i urządzeń do produkcji wyrobów spożywczych i pokrewni	0
8183	Operatorzy urządzeń pakujących, znakujących i urządzeń do napełniania butelek	0
8212	Monterzy sprzętu elektrycznego	0
8219	Monterzy gdzie indziej niesklasyfikowani	0
8342	Operatorzy sprzętu do robót ziemnych i urządzeń pokrewnych	0
9122	Czyściciele pojazdów	0

9214	Robotnicy wykonujący prace proste w ogrodnictwie i sadownictwie	0
9311	Robotnicy wykonujący prace proste w kopalniach i kamieniołomach	0
9612	Sortowacze odpadów	0

Zawody nadwyzkowe

Elementarna grupa zawodów		Liczba uczniów ostatnich klas szkół ponadgimnazjalnych
Kod	Nazwa	
2655	Aktorzy	0
3436	Muzycy i pokrewni	0
7318	Rękodzielnicy wyrobów z tkanin, skóry i pokrewnych materiałów	0
8171	Operatorzy urządzeń do wyrobu masy papierniczej i produkcji papieru	0
8312	Dyżurni ruchu, manewrowi i pokrewni	0
9520	Uliczni sprzedawcy produktów (z wyłączeniem żywności o krótkim terminie przydatności do spożycia)	0

Zawody zrównoważone

Elementarna grupa zawodów		Liczba uczniów ostatnich klas szkół ponadgimnazjalnych
Kod	Nazwa	
3341	Kierownicy biura	0
5329	Pracownicy opieki osobistej w ochronie zdrowia i pokrewni gdzie indziej niesklasyfikowani	0
7127	Monterzy i konserwatorzy instalacji klimatyzacyjnych i chłodniczych	0
9312	Robotnicy wykonujący prace proste w budownictwie drogowym, wodnym i pokrewni	0
9334	Układacze towarów na półkach	0

Źródło: Opracowanie Ministerstwa Rodziny, Pracy i Polityki Społecznej.

Na podstawie danych zawartych w tabelach można zauważyć, że deficyt nie zostanie uzupełniony przez przyszłych absolwentów szkół ponadgimnazjalnych. W większości przypadkach może to wynikać z tego, iż kompetencje wskazane w elementarnych grupach zawodów zdobywa się często poprzez kształcenie na poziomie szkół wyższych.

4.2 Analiza absolwentów szkół ponadgimnazjalnych

W roku szkolnym poprzedzającym rok sprawozdawczy w Chorzowie było 1 598 absolwentów, z których 24,72% zdało egzamin potwierdzający kwalifikacje zawodowe i uzyskało tytuł zawodowy. Na koniec grudnia 2017r. w rejestrze bezrobotnych figurowało 27 bezrobotnych absolwentów. Natomiast w maju 2018 było ich tylko 7 osób.

W tabelach nr 18 oraz 19 zestawiono liczbę absolwentów oraz bezrobotnych absolwentów według typu szkół w 2018r.

Tabela 18. Liczba absolwentów oraz bezrobotnych absolwentów według typu szkół w 2018r.

Typ szkoły	Liczba absolwentów w roku szkolnym poprzedzającym rok sprawozdawczy		Liczba bezrobotnych absolwentów		Wskaźnik frakcji bezrobotnych absolwentów wśród absolwentów (%)	
	ogółem	posiadający tytuł zawodowy*	stan na koniec grudnia roku poprzedniego	stan na koniec maja roku sprawozdawczego	stan na koniec grudnia roku poprzedniego	stan na koniec maja roku sprawozdawczego
zasadnicza szkoła zawodowa	120	48	5	2	4,17%	1,67%
szkoła przysposabiająca do pracy	9	0	0	0		
technikum	326	221	10	2	3,07%	0,61%
liceum ogólnokształcące	785	0	10	3	1,27%	0,38%
liceum profilowane			0	0		
liceum uzupełniające			0	0		
szkoła policealna	358	126	2	0	0,56%	

* Liczba absolwentów, którzy zdali egzamin potwierdzający kwalifikacje zawodowe.

Źródło: Opracowanie Ministerstwa Rodziny, Pracy i Polityki Społecznej.

Z danych zawartych w powyższej tabeli można zauważyć, że wskaźnik frakcji bezrobotnych absolwentów wśród absolwentów jest najniższy na poziomie szkoły policealnej. Zaledwie 2 absolwentów szkół policealnych na koniec grudnia 2017r. zarejestrowało się w PUP w Chorzowie, co stanowi 7,4% ogółu bezrobotnych wśród absolwentów. Niska wartość wskaźnika w tej grupie może mieć związek z kontynuacją edukacji.

Największy odsetek bezrobotnych absolwentów stanowią osoby, które ukończyły zasadnicze szkoły zawodowe.

Tabela 19. Liczba absolwentów oraz bezrobotnych absolwentów według typu szkół w 2018r.

Typ szkoły	Liczba absolwentów w roku szkolnym kończącym się w roku sprawozdawczym		Liczba bezrobotnych absolwentów	Wskaźnik frakcji bezrobotnych absolwentów wśród absolwentów (%)
	ogółem	posiadający tytuł zawodowy*	stan na koniec grudnia roku sprawozdawczego	stan na koniec grudnia roku sprawozdawczego
zasadnicza szkoła zawodowa	99	79	1	1,01%
szkoła przysposabiająca do pracy	8		0	
technikum	367	194	5	1,36%
liceum ogólnokształcące	834		3	0,36%
liceum profilowane			0	
liceum uzupełniające			0	
szkoła policealna	361	117	3	0,83%

* Liczba absolwentów, którzy zdali egzamin potwierdzający kwalifikacje zawodowe.

Źródło: Opracowanie Ministerstwa Rodziny, Pracy i Polityki Społecznej.

Na koniec grudnia 2018r. w rejestrze bezrobotnych znajdowało się 12 bezrobotnych absolwentów.

Z danych zawartych w powyższej tabeli można zauważyć, że wskaźnik frakcji bezrobotnych wśród absolwentów na koniec grudnia 2018r. jest najniższy na poziomie liceum ogólnokształcącym. Natomiast największy odsetek bezrobotnych absolwentów na koniec grudnia 2018r. stanowią absolwenci technikum. W tym przypadku nie nastąpiła żadna zmiana w stosunku do roku poprzedniego.

PODSUMOWANIE

Na podstawie sporządzonego monitoringu zawodów deficytowych i nadwyżkowych w Powiatowym Urzędzie Pracy w Chorzowie, można wysunąć następujące wnioski:

- W ciągu roku 2018 liczba osób bezrobotnych spadła o 578 osób i na dzień 31.12.2018r. wyniosła 1 878 osób, w tym 1 136 kobiet. Najwięcej osób bezrobotnych zarejestrowało się w miesiącu styczniu (459 osób), z kolei najmniej w miesiącu grudniu (325).
- Analizując liczbę osób bezrobotnych w 2017r. oraz 2018r. (w podziale na poszczególne kwartały) – można zauważyć spadki w każdym analizowanym roku. W 2017r. o 605 osób, natomiast w 2018. o 567 osób.
- Stopa bezrobocia w miesiącu grudniu wyniosła 4,5%. W ciągu roku nastąpił spadek o 1,3 punktu procentowego. Dla porównania – stopa bezrobocia w województwie śląskim na koniec roku 2018 kształtowała się na poziomie 4,3%, z kolei w Polsce wyniosła 5,8%. Analogicznie stopa bezrobocia w miesiącu grudniu 2017r. wyniosła w Chorzowie 5,9%. Obserwujemy zatem spadek stopy bezrobocia w kolejnym roku sprawozdawczym.
- Największą grupę wśród zarejestrowanych podobnie jak w latach poprzednich stanowiły osoby z wykształceniem gimnazjalnym i poniżej – 40,6%. Jeżeli do tego dodamy osoby z wykształceniem średnim ogólnokształcącym (8,5%), to na lokalnym rynku pracy blisko połowę bezrobotnych stanowią osoby bezrobotne o niskich kwalifikacjach zawodowych, pozostające bez zawodu. Zaledwie 9,7% zarejestrowanych osób (182 osoby) posiada wykształcenie wyższe.
- Największą grupą osób bezrobotnych w podziale według wieku stanowią osoby w wieku 25-34 lat (26,7%) oraz 35-44 lata (24%).
- Wśród zarejestrowanych przeważają osoby, które pracowały przez nabyciem statusu bezrobotnego. Stanowią one 89,14% ogółu zarejestrowanych.
- Na dzień 31.12.2018r. liczba osób długotrwale bezrobotnych tj. pozostających bez pracy powyżej 12 miesięcy wyniosła 648 osoby co stanowi 34,5% wszystkich zarejestrowanych.
- W Powiatowym Urzędzie Pracy w Chorzowie w 2018 roku największą grupę osób bezrobotnych stanowiły osoby z elementarnej grupy zawodów: „Sprzedawcy sklepowi (ekspedienci)” – 230 osób, „Pomoce i sprzątaczkę biurowe, hotelowe i pokrewne” – 60 zarejestrowanych oraz „Murarze i pokrewni” – 42 osoby.
- W 2018 r. w CBOP ontowano 5535 ofert pracy, z czego najwięcej ofert pracy wpłynęło w zawodach (wg wielkiej grupy zawodów): „Pracownicy wykonujący prace proste” – 1632, „Robotnicy przemysłowi i rzemieślnicy” – 1054, „Pracownicy usług i sprzedawcy” – 1 048, „Pracownicy biurowi” – 1 115 oraz „Pracownicy wykonujący

prace proste” – 1076. Dla porównania w tym samym okresie w 2017r. w CBOP odnotowano 5 086 oferty pracy.

- Zawody deficytowe, nadwyżkowe i zrównoważone analizowane są na podstawie trzech wskaźników: wskaźnika dostępności ofert pracy, wskaźnika długotrwałego bezrobocia oraz wskaźnika płynności bezrobotnych, które szerzej zostały opisane w opracowaniu monitoringu.
- W 2018r. do rocznej informacji sygnałnej zakwalifikowano 21 zawodów maksymalnie deficytowych, 37 zawodów deficytowych, 5 zawodów zrównoważonych oraz 6 zawodów maksymalnie nadwyżkowych, szerzej zaprezentowanych w rocznej informacji sygnałnej (załącznik nr 1). Dla porównania w 2017r. do rocznej informacji sygnałnej zakwalifikowano 20 zawodów maksymalnie deficytowych, 38 zawodów deficytowych, 6 zawodów zrównoważonych oraz 1 zawód maksymalnie nadwyżkowy i 5 zawodów nadwyżkowych.
- Blisko 24% ogółu bezrobotnych z terenu Chorzowa stanowią osoby bezrobotne bez zawodu. Najwięcej osób bezrobotnych bez zawodu legitymuje się wykształceniem gimnazjalnym i poniżej oraz średnim ogólnokształcącym, czyli po szkołach, które nie nadają uprawnień do pracy w zawodzie.
- Analiza rynku edukacyjnego wykazała, że deficyt występujący w zawodach nie zostanie uzupełniony przez przyszłych absolwentów szkół ponadgimnazjalnych. W większości przypadkach może to wynikać z tego, iż kompetencje wskazane w elementarnych grupach zawodów zdobywa się często poprzez kształcenie na poziomie szkół wyższych.
- W roku szkolnym poprzedzającym rok sprawozdawczy w Chorzowie było 1598 absolwentów, z których 24,72% zdało egzamin potwierdzający kwalifikacje zawodowe i uzyskało tytuł zawodowy. Wskaźnik frakcji bezrobotnych wśród absolwentów na koniec grudnia 2017r. jest najniższy na poziomie szkoły policealnej. Natomiast największy odsetek bezrobotnych absolwentów na koniec grudnia 2018r. stanowią absolwenci technikum.

Mając na uwadze dane statystyczne wygenerowane do opracowania monitoringu zawodów deficytowych i nadwyżkowych można ocenić, iż nie odzwierciedlają one całkowicie rzeczywistej sytuacji na rynku pracy. Rozwój technologiczny, globalizacja, zmiany zachodzące w życiu społecznym i gospodarczym prowadzą do ciągłych zmian zachodzących na lokalnym rynku pracy. Zasadnym jest ustawiczne podnoszenie kwalifikacji lub gotowość do ich zmiany oraz wzrost mobilności zawodowej. W celu dokonania pełnej analizy prognostycznej rynku pracy przeprowadzane jest ogólnopolskie badanie, które wskazuje zawody, na które w kolejnym roku będzie zwiększone lub zmniejszone zapotrzebowanie wśród lokalnych pracodawców. Barometr zawodów jest uzupełnieniem Monitoringu zawodów deficytowych i nadwyżkowych. Powstaje w oparciu o informacje ekspertów rynku pracy, między innymi pracowników urzędu pracy oraz przedstawicieli różnych instytucji takich

jak: cech rzemiosł różnych i przedsiębiorczości, centrum kształcenia ustawicznego oraz praktycznego, czy regionalne izby gospodarcze i Ochotnicze Hufce Pracy.

Proces systematycznego obserwowania zjawisk zachodzących na lokalnym rynku pracy oraz formułowanie na tej podstawie ocen, wniosków i prognoz jest niezbędne do planowania kierunków szkoleń oraz kształcenia zawodowego. Monitoring służy lepszemu dopasowaniu kwalifikacji osób bezrobotnych do oczekiwań pracodawców. Dokonywanie takiej analizy w sposób systematyczny ułatwi realizację programów specjalnych dla aktywizacji osób bezrobotnych, znajdujących się w szczególnej sytuacji na rynku pracy.

Raporty podsumowujące wyniki badań Barometru Zawodów są dostępne w serwisie internetowym: www.barometrzwodow.pl, natomiast informacje na temat Monitoringu Zawodów Deficytowych i Nadwyżkowych wraz z zastosowaną metodologią są dostępne w serwisie: www.mz.praca.gov.pl.

**ZAWODY DEFICYTOWE I NADWYŻKOWE
w Powiat m. Chorzów
INFORMACJA SYGNALNA 2018 R.**

Sekcja	Zaklasyfikowanie	Grupa elementarna
DEFICYT	zawód maksymalnie deficytowy	Agenci i administratorzy nieruchomości
		Kierownicy do spraw produkcji przemysłowej
		Inżynierowie elektronicy
		Kierownicy w instytucjach finansowych i ubezpieczeniowych
		Asystenci dentyści
		Opiekunowie dziecięcy
		Pracownicy obsługi biura gdzie indziej niesklasyfikowani
		Technicy sieci internetowych
		Mistrzowie produkcji w przemyśle przetwórczym
		Operatorzy urządzeń pakujących, znakujących i urządzeń do napełniania butelek
		Specjaliści do spraw baz danych i sieci komputerowych gdzie indziej niesklasyfikowani
		Robotnicy przemysłowi i rzemieślnicy gdzie indziej niesklasyfikowani
		Kowale i operatorzy pras kuźniczych
		Pośrednicy pracy i zatrudnienia
		Specjaliści w zakresie rolnictwa, leśnictwa i pokrewni
		Sprzedawcy w stacji paliw
		Osoby dozoru ruchu w górnictwie
		Sekretarze prawni
		Średni personel w zakresie działalności artystycznej i kulturalnej gdzie indziej niesklasyfikowany
		Pracownicy obsługi płacowej
	Urzędnicy do spraw świadczeń społecznych	
	zawód deficytowy	Kierownicy do spraw obsługi biznesu i zarządzania gdzie indziej niesklasyfikowani
		Inżynierowie do spraw przemysłu i produkcji
		Kierownicy do spraw finansowych
		Projektanci wzornictwa przemysłowego i odzieży
		Operatorzy maszyn do prania
		Specjaliści do spraw zarządzania i organizacji
		Robotnicy przygotowujący i wznoszący konstrukcje metalowe
		Kontrolerzy (sterowniczy) procesów przemysłowych gdzie indziej niesklasyfikowani
		Inżynierowie budownictwa
		Pracownicy działów kadr
		Pracownicy lombardów i instytucji pożyczkowych
		Agenci sprzedaży bezpośredniej
		Stewardzi
Właściciele sklepów		
Spedytorzy i pokrewni		
Farmaceuci specjaliści		
Technicy medyczni i dentyści		

		Monterzy gdzie indziej niesklasyfikowani
		Czyszciele pojazdów
		Kierownicy do spraw budownictwa
		Spawacze i pokrewni
		Kierownicy w handlu detalicznym i hurtowym
		Analitycy finansowi
		Specjaliści do spraw zarządzania zasobami ludzkimi
		Magazynierzy i pokrewni
		Kierownicy do spraw strategii i planowania
		Operatorzy sprzętu do robót ziemnych i urządzeń pokrewnych
		Robotnicy wykonujący prace proste w kopalniach i kamieniołomach
		Robotnicy wykonujący prace proste w ogrodnictwie i sadownictwie
		Specjaliści do spraw sprzedaży (z wyłączeniem technologii informacyjno-komunikacyjnych)
		Monterzy sprzętu elektrycznego
		Recepcjoniści hotelowi
		Operatorzy maszyn do produkcji obuwia i pokrewni
		Kierownicy do spraw marketingu i sprzedaży
		Operatorzy maszyn i urządzeń do produkcji wyrobów spożywczych i pokrewni
		Sortowacze odpadów
Pracownicy usług osobistych gdzie indziej niesklasyfikowani		
RÓWNOWAGA	zawód zrównoważony	Pracownicy opieki osobistej w ochronie zdrowia i pokrewni gdzie indziej niesklasyfikowani
		Układacze towarów na półkach
		Kierownicy biura
		Monterzy i konserwatorzy instalacji klimatyzacyjnych i chłodniczych
		Robotnicy wykonujący prace proste w budownictwie drogowym, wodnym i pokrewni
NADWYŻKA	zawód maksymalnie nadwyżkowy	Dyżurni ruchu, manewrowi i pokrewni
		Rękodzielnicy wyrobów z tkanin, skóry i pokrewnych materiałów
		Muzycy i pokrewni
		Uliczni sprzedawcy produktów (z wyłączeniem żywności o krótkim terminie przydatności do spożycia)
		Operatorzy urządzeń do wyrobu masy papierniczej i produkcji papieru
		Aktorzy

***Monitoring zawodów deficytowych i nadwyżkowych został wykonany według nowej metodologii przygotowanej w ramach projektu współfinansowanego ze środków UE w ramach EFS „Opracowanie nowych zaleceń metodycznych prowadzenia monitoringu zawodów deficytowych i nadwyżkowych na lokalnym rynku pracy”.**

Źródło: Opracowanie Ministerstwa Rodziny, Pracy i Polityki Społecznej.

Tabela 20. Bezrobotni, oferty pracy oraz mierniki stosowane w monitoringu w 2018r. według wielkich grup zawodów.

Kod grupy zawodów	Wielkie grupy zawodów	Bezrobotni ogółem				Bezrobotni absolwenci	Bezrobotni długotrwałe	Napływ ofert pracy w okresie		Odsetek ofert subsydiowanych w CBOP (PUP+OHP+EURES) (%)	Odsetek miejsc aktywizacji zawodowej (%)	Średniomiesięczna liczba bezrobotnych	Średniomiesięczna liczba ofert pracy	Mierniki			Deficyt/ równowaga/ nadwyżka *		Wartość wskaźnika struktury sumy bezrobotnych i ofert
		napływ w okresie	odpływ w okresie	stan na koniec okresu	stan na koniec okresu			udział w % do ogółem bezrobotnych	stan na koniec okresu					CBOP (PUP+ OHP+ EURES)	Internet	wskaźnik dostępności ofert pracy	wskaźnik długotrwałego bezrobocia	wskaźnik płynności bezrobotnych	
1	PRZEDSTAWICIELE WŁADZ PUBLICZNYCH, WYŻSI URZĘDNIICY I KIEROWNICY	32	43	9	0	0,00	3	17	142	11,76	11,76	15,67	23,25	0,67	33,33	1,34	deficyt	równowaga	0,01
2	SPECJALIŚCI	186	211	85	2	2,35	34	145	615	27,59	13,10	103,83	106,33	0,98	40,00	1,13	równowaga	równowaga	0,08
3	TECHNICY I INNY ŚREDNI PERSONEL	378	422	171	4	2,34	76	383	488	16,97	8,88	197,42	114,58	1,72	44,44	1,12	-	-	0,11
4	PRACOWNICY BIUROWI	266	294	89	2	2,25	41	972	286	18,11	13,27	107,00	133,83	0,80	46,07	1,11	-	równowaga	0,09

5	PRACOWNICY USŁUG I SPRZEDAWCY	924	1014	403	3	0,74	184	1048	270	28,91	20,52	451,17	179,83	2,51	45,66	1,10	-	-	0,23
6	ROLNICY, OGRODNICY, LEŚNICY I RYBACY	39	42	20	0	0,00	14	4	0	50,00	50,00	24,42	0,33	73,25	70,00	1,08	-	-	0,01
7	ROBOTNICY PRZEMYSŁOWI I RZEMIEŚLNICY	847	954	322	0	0,00	147	1054	159	7,21	2,09	381,17	158,08	2,41	45,65	1,13	-	-	0,20
8	OPERATORZY I MONTERZY MASZYN I URZĄDZEŃ	215	242	114	0	0,00	67	280	62	8,93	1,79	123,58	134,50	0,92	58,77	1,13	-	-	0,09
9	PRACOWNICY WYKONUJĄCY PRACE PROSTE	529	630	227	1	0,44	133	1632	66	11,76	6,74	287,33	177,50	1,62	58,59	1,19	-	-	0,17
Razem		3416	3852	1440	12	0,83	699	5535	2088	15,92	9,72	X	X	X	X	X	X	X	X

* Należy wpisać jedno z następujących: max deficyt, deficyt, równowaga, nadwyżka, max nadwyżka - w pozostałych przypadkach „ - ”.

** Nie dotyczy pierwszego roku prowadzenia monitoringu według nowych zaleceń metodycznych.

Źródło: Opracowanie Ministerstwa Rodziny, Pracy i Polityki Społecznej.

Tabela 21. Bezrobotni, oferty pracy oraz mierniki stosowane w monitoringu w 2018r. według elementarnych grup zawodów.

Kod grupy zawodów	Elementarne grupy zawodów	Bezrobotni ogółem			Bezrobotni absolwenci		Bezrobotni długotrwale	Napływ ofert pracy w okresie		Odsetek ofert subsydiowanych w CBOP (PUP+OHP+ EURES) (%)	Odsetek miejsc aktywizacji zawodowej (%)	Średniomiesięczna liczba bezrobotnych	Średniomiesięczna liczba ofert pracy	Mierniki			Deficyt/ równowaga/ nadwyżka*	Wartość wskaźnika struktury sumy bezrobotnych i ofert pracy	
		napływ w okresie	odpływ w okresie	stan na koniec okresu	stan na koniec okresu	udział w % do ogółem bezrobotnych		stan na koniec okresu	CBOP (PUP+OHP+ EURES)					Internet	wskaźnik dostępności ofert pracy	wskaźnik długotrwałego bezrobocia			wskaźnik płynności bezrobotnych
1120	Dyrektorzy generalni i zarządzający	9	11	6	0	0,00	3	1	2	0,00	0,00	7,50	0,25	30,00	50,00	1,22	-	-	0,00
1211	Kierownicy do spraw finansowych	0	1	0	0		0	0	24		0,00	0,17	2,00	0,08			deficyt	max nadwyżka	0,00
1212	Kierownicy do spraw zarządzania zasobami ludzkimi	0	0	0	0		0	0	0		0,00	0,00	0,00				-	max deficyt	0,00
1213	Kierownicy do spraw strategii i planowania	2	2	0	0		0	0	0		0,00	0,50	1,00	0,50		1,00	deficyt	deficyt	0,00
1219	Kierownicy do spraw obsługi biznesu i zarządzania gdzie indziej niesklasyfikowani	1	1	0	0		0	2	40	0,00	0,00	0,17	4,50	0,04		1,00	deficyt	deficyt	0,00

1221	Kierownicy do spraw marketingu i sprzedaży	4	7	0	0		0	1	12	0,00	0,00	1,50	2,08	0,72		1,75	deficyt	-	0,00
1222	Kierownicy do spraw reklamy i public relations	0	1	0	0		0	0	0		0,00	0,25	0,00				-	-	0,00
1223	Kierownicy do spraw badań i rozwoju	0	0	1	0	0,00	0	0	0		0,00	1,00	0,00		0,00		-	-	0,00
1311	Kierownicy produkcji w rolnictwie i leśnictwie	0	0	0	0		0	2	0	50,00	50,00	0,00	0,17	0,00			max deficyt	-	0,00
1321	Kierownicy do spraw produkcji przemysłowej	0	1	0	0		0	1	29	0,00	0,00	0,00	4,50	0,00			max deficyt	deficyt	0,00
1322	Kierownicy w górnictwie	1	1	0	0		0	0	0		0,00	0,67	0,00			1,00	-	-	0,00
1323	Kierownicy do spraw budownictwa	2	2	0	0		0	2	16	0,00	0,00	0,50	1,50	0,33		1,00	deficyt	max deficyt	0,00
1324	Kierownicy do spraw logistyki i dziedzin pokrewnych	5	6	1	0	0,00	0	2	0	0,00	0,00	1,75	0,17	10,50	0,00	1,20	-	deficyt	0,00
1330	Kierownicy do spraw technologii informatycznych i telekomunikacyjnych	1	0	1	0	0,00	0	0	0		0,00	0,25	0,00		0,00	0,00	-	-	0,00
1346	Kierownicy w instytucjach finansowych i ubezpieczeniowych	0	0	0	0		0	0	0		0,00	0,00	3,00	0,00			max deficyt	deficyt	0,00

1349	Kierownicy w instytucjach usług wyspecjalizowanych gdzie indziej niesklasyfikowani	0	0	0	0		0	1	0	0,00	0,00	0,00	0,08	0,00			max deficyt	-	0,00
1411	Kierownicy w hotelarstwie	1	1	0	0		0	0	0		0,00	0,25	0,00		1,00		-	-	0,00
1412	Kierownicy w gastronomii	0	1	0	0		0	1	0	100,00	100,00	0,00	0,08	0,00			max deficyt	-	0,00
1420	Kierownicy w handlu detalicznym i hurtowym	4	6	0	0		0	3	15	0,00	0,00	0,92	2,50	0,37	1,50		deficyt	-	0,00
1431	Kierownicy do spraw sportu, rekreacji i rozrywki	1	1	0	0		0	0	0		0,00	0,25	0,00		1,00		-	-	0,00
1439	Kierownicy do spraw innych typów usług gdzie indziej niesklasyfikowani	1	1	0	0		0	1	0	0,00	0,00	0,00	0,08	0,00	1,00		max deficyt	-	0,00
2111	Fizycy i astronomowie	1	0	1	0	0,00	0	0	0		0,00	0,17	0,00		0,00	0,00	-	-	0,00
2113	Chemicy	1	1	1	0	0,00	1	0	0		0,00	1,17	0,00		100,00	1,00	-	-	0,00
2114	Specjaliści nauk o Ziemi	0	1	0	0		0	3	0	66,67	66,67	0,75	0,25	3,00			-	-	0,00
2120	Matematycy, aktuariusze i statystycy	1	0	1	0	0,00	0	0	0		0,00	0,33	0,00		0,00	0,00	-	-	0,00
2131	Biolodzy i pokrewni	4	2	2	0	0,00	0	0	0		0,00	1,58	0,00		0,00	0,50	-	-	0,00

2132	Specjaliści w zakresie rolnictwa, leśnictwa i pokrewni	0	0	0	0		0	0	6		0,00	0,00	0,50	0,00			max deficyt	-	0,00
2133	Specjaliści do spraw ochrony środowiska	5	5	2	0	0,00	0	0	0		0,00	2,00	0,00		0,00	1,00	-	-	0,00
2141	Inżynierowie do spraw przemysłu i produkcji	6	6	1	0	0,00	0	3	84	0,00	0,00	0,92	11,25	0,08	0,00	1,00	deficyt	deficyt	0,00
2142	Inżynierowie budownictwa	3	3	0	0		0	1	28	100,00	0,00	0,42	3,42	0,12		1,00	deficyt	deficyt	0,00
2143	Inżynierowie inżynierii środowiska	4	6	1	0	0,00	1	1	0	0,00	0,00	2,17	0,08	26,00	100,00	1,50	-	-	0,00
2144	Inżynierowie mechanicy	4	3	2	0	0,00	0	6	57	0,00	0,00	2,25	11,25	0,20	0,00	0,75	-	deficyt	0,00
2145	Inżynierowie chemicy i pokrewni	1	1	0	0		0	0	0		0,00	0,00	0,00			1,00	-	deficyt	0,00
2146	Inżynierowie górnictwa i metalurgii	2	2	1	0	0,00	1	0	12		0,00	1,00	1,00	1,00	100,00	1,00	-	-	0,00
2149	Inżynierowie gdzie indziej niesklasyfikowani	7	10	2	0	0,00	2	7	2	0,00	0,00	3,75	1,75	2,14	100,00	1,43	-	-	0,00
2151	Inżynierowie elektrycy	0	0	1	0	0,00	1	4	13	0,00	0,00	1,00	2,42	0,41	100,00		-	-	0,00
2152	Inżynierowie elektronicy	0	0	0	0		0	1	16	0,00	0,00	0,00	4,42	0,00			max deficyt	deficyt	0,00
2153	Inżynierowie telekomunikacji	0	0	1	0	0,00	1	0	0		0,00	1,00	0,00		100,00		-	-	0,00

2161	Architekci	7	9	1	0	0,00	0	9	0	33,33	22,22	2,92	0,75	3,89	0,00	1,29	-	-	0,00
2162	Architekci krajobrazu	1	0	1	1	100,00	0	0	0		0,00	0,25	0,00		0,00	0,00	-	-	0,00
2163	Projektanci wzornictwa przemysłowego i odzieży	1	1	0	0		0	4	27	25,00	0,00	0,33	3,58	0,09		1,00	deficyt	max deficyt	0,00
2164	Urbaniści i inżynierowie ruchu drogowego	1	1	0	0		0	0	0		0,00	0,00	0,00			1,00	-	-	0,00
2165	Kartografowie i geodeci	0	0	0	0		0	0	0		0,00	0,00	0,00				-	-	0,00
2166	Projektanci grafiki i multimediów	5	3	3	0	0,00	1	8	27	50,00	50,00	2,92	2,92	1,00	33,33	0,60	-	-	0,00
2211	Lekarze bez specjalizacji, w trakcie specjalizacji lub ze specjalizacją I stopnia	0	4	1	0	0,00	1	0	0		0,00	1,42	0,00		100,00		-	-	0,00
2221	Pielegniarki bez specjalizacji lub w trakcie specjalizacji	2	4	2	0	0,00	2	12	0	0,00	0,00	2,75	1,00	2,75	100,00	2,00	-	-	0,00
2222	Pielegniarki z tytułem specjalisty	0	1	0	0		0	0	0		0,00	0,75	0,00				-	-	0,00
2231	Położne bez specjalizacji lub w trakcie specjalizacji	1	1	0	0		0	0	0		0,00	0,17	0,00			1,00	-	-	0,00

2251	Lekarze weterynarii bez specjalizacji lub w trakcie specjalizacji	0	0	0	0		0	2	0	50,00	50,00	0,00	0,17	0,00			max deficyt	max deficyt	0,00
2261	Lekarze dentyści bez specjalizacji, w trakcie specjalizacji lub ze specjalizacją I stopnia	1	0	1	0	0,00	0	0	0		0,00	0,08	0,00		0,00	0,00	-	-	0,00
2282	Farmaceuci specjaliści	1	1	0	0		0	0	0		0,00	0,25	1,00	0,25		1,00	deficyt	deficyt	0,00
2291	Specjaliści do spraw higieny, bezpieczeństwa pracy i ochrony środowiska	0	1	0	0		0	0	0		0,00	0,08	0,00				-	-	0,00
2292	Fizjoterapeuci	5	6	3	0	0,00	2	10	0	40,00	0,00	3,58	0,83	4,30	66,67	1,20	-	-	0,00
2293	Dietetycy i specjaliści do spraw żywienia	0	0	0	0		0	1	0	0,00	0,00	0,00	0,08	0,00			max deficyt	-	0,00
2294	Audiofonolodzy i logopedzi	0	0	0	0		0	1	0	0,00	0,00	0,00	0,08	0,00			max deficyt	max deficyt	0,00
2299	Specjaliści ochrony zdrowia gdzie indziej niesklasyfikowani	1	1	0	0		0	1	0	100,00	0,00	0,08	0,08	1,00		1,00	równowaga	deficyt	0,00
2310	Nauczyciele akademicy	0	1	0	0		0	0	0		0,00	0,75	0,00				-	-	0,00
2320	Nauczyciele kształcenia zawodowego	2	1	1	0	0,00	0	0	0		0,00	1,17	0,00		0,00	0,50	-	-	0,00

2330	Nauczyciele gimnazjów i szkół ponadgimnazjalnych (z wyjątkiem nauczycieli kształcenia zawodowego)	14	11	7	0	0,00	1	0	0		0,00	6,58	0,00		14,29	0,79	-	-	0,00
2341	Nauczyciele szkół podstawowych	2	2	1	0	0,00	0	0	0		0,00	0,25	0,00		0,00	1,00	-	-	0,00
2342	Specjaliści do spraw wychowania małego dziecka	3	2	1	0	0,00	0	7	0	28,57	0,00	0,33	0,58	0,57	0,00	0,67	-	deficyt	0,00
2352	Nauczyciele szkół specjalnych	2	1	1	0	0,00	0	3	0	0,00	0,00	0,25	0,25	1,00	0,00	0,50	-	max deficyt	0,00
2353	Lektorzy języków obcych	2	1	1	0	0,00	0	2	0	0,00	0,00	0,50	0,17	3,00	0,00	0,50	-	-	0,00
2356	Instruktorzy technologii informatycznych	0	0	0	0		0	0	0		0,00	0,00	0,00				-	-	0,00
2359	Specjaliści nauczania i wychowania gdzie indziej niesklasyfikowani	3	5	1	0	0,00	1	4	0	0,00	0,00	2,67	0,33	8,00	100,00	1,67	-	-	0,00
2411	Specjaliści do spraw księgowości i rachunkowości	4	2	2	0	0,00	1	2	14	100,00	0,00	2,33	1,33	1,75	50,00	0,50	-	deficyt	0,00
2412	Doradcy finansowi i inwestycyjni	1	0	2	0	0,00	1	2	8	0,00	0,00	1,50	1,83	0,82	50,00	0,00	-	-	0,00
2413	Analitycy finansowi	6	7	0	0		0	0	30		0,00	1,42	3,50	0,40		1,17	deficyt	deficyt	0,00

2421	Specjaliści do spraw zarządzania i organizacji	9	9	2	0	0,00	0	5	89	20,00	20,00	1,58	13,83	0,11	0,00	1,00	deficyt	deficyt	0,01
2422	Specjaliści do spraw administracji i rozwoju	3	7	5	0	0,00	2	3	1	33,33	0,00	6,67	0,33	20,00	40,00	2,33	-	-	0,00
2423	Specjaliści do spraw zarządzania zasobami ludzkimi	4	6	0	0		0	8	41	12,50	12,50	2,17	5,08	0,43		1,50	deficyt	-	0,00
2431	Specjaliści do spraw reklamy i marketingu	5	8	4	0	0,00	3	14	27	42,86	28,57	5,17	5,42	0,95	75,00	1,60	-	równowaga	0,00
2433	Specjaliści do spraw sprzedaży (z wyłączeniem technologii informacyjno-komunikacyjnych)	9	16	1	0	0,00	0	6	55	50,00	16,67	4,67	8,08	0,58	0,00	1,78	deficyt	-	0,00
2440	Specjaliści do spraw rynku nieruchomości	0	2	1	0	0,00	1	2	0	100,00	0,00	1,33	1,17	1,14	100,00		-	-	0,00
2511	Analitycy systemów komputerowych	1	1	0	0		0	1	0	0,00	0,00	0,67	0,08	8,00		1,00	-	deficyt	0,00
2512	Specjaliści do spraw rozwoju systemów informatycznych	1	0	1	0	0,00	0	0	0		0,00	0,67	1,00	0,67	0,00	0,00	-	max deficyt	0,00
2513	Projektanci aplikacji sieciowych i multimediów	0	0	0	0		0	0	0		0,00	0,00	0,00				-	max deficyt	0,00
2514	Programiści aplikacji	3	2	1	0	0,00	0	2	46	50,00	50,00	1,25	5,00	0,25	0,00	0,67	-	deficyt	0,00

2519	Analitycy systemów komputerowych i programiści gdzie indziej niesklasyfikowani	0	1	1	0	0,00	1	0	28		0,00	1,83	2,33	0,79	100,00		-	-	0,00
2521	Projektanci i administratorzy baz danych	3	2	2	0	0,00	1	0	0		0,00	2,00	0,00		50,00	0,67	-	-	0,00
2522	Administratorzy systemów komputerowych	0	0	0	0		0	1	0	100,00	0,00	0,00	0,08	0,00			max deficyt	deficyt	0,00
2529	Specjaliści do spraw baz danych i sieci komputerowych gdzie indziej niesklasyfikowani	0	0	0	0		0	0	0		0,00	0,00	1,00	0,00			max deficyt	max deficyt	0,00
2611	Adwokaci, radcy prawni i prokuratorzy	4	1	0	0		0	1	0	0,00	0,00	0,25	0,08	3,00		0,25	-	równowaga	0,00
2619	Specjaliści z dziedziny prawa gdzie indziej niesklasyfikowani	1	2	2	0	0,00	1	2	0	50,00	0,00	1,42	0,17	8,50	50,00	2,00	-	-	0,00
2621	Archiwiści i muzealnicy	0	0	1	0	0,00	1	1	0	100,00	100,00	1,00	0,08	12,00	100,00		-	-	0,00
2622	Bibliotekoznawcy i specjaliści zarządzania informacją	1	2	1	0	0,00	1	0	0		0,00	2,17	0,00		100,00	2,00	-	-	0,00
2631	Ekonomiści	12	22	5	0	0,00	2	0	0		0,00	8,42	0,00		40,00	1,83	-	-	0,00

2632	Archeolodzy, socjolodzy i specjaliści dziedzin pokrewnych	2	3	2	0	0,00	2	0	0		0,00	2,58	1,00	2,58	100,00	1,50	-	-	0,00
2633	Filozofowie, historycy i politolodzy	5	8	3	0	0,00	1	0	0		0,00	3,25	0,00		33,33	1,60	-	-	0,00
2634	Psycholodzy i pokrewni	4	2	3	0	0,00	0	5	0	20,00	20,00	1,42	0,42	3,40	0,00	0,50	-	-	0,00
2642	Dziennikarze	2	2	0	0		0	0	0		0,00	0,25	0,00			1,00	-	-	0,00
2643	Filolodzy i tłumacze	1	2	0	0		0	0	0		0,00	0,67	0,00			2,00	-	-	0,00
2651	Artyści plastycy	6	1	4	1	25,00	0	0	0		0,00	1,58	0,00		0,00	0,17	-	-	0,00
2652	Kompozytorzy, artyści muzycy i śpiewacy	1	1	0	0		0	0	0		0,00	0,00	0,00			1,00	-	-	0,00
2653	Choreografowie i tancerze	1	1	0	0		0	0	0		0,00	0,17	0,00			1,00	-	-	0,00
2655	Aktorzy	2	1	1	0	0,00	1	0	0		0,00	0,58	0,00		100,00	0,50	max nadwyżka	-	0,00
2656	Prezenterzy radiowi, telewizyjni i pokrewni	2	3	0	0		0	0	0		0,00	0,25	0,00			1,50	-	-	0,00
3111	Technicy nauk chemicznych, fizycznych i pokrewni	17	20	12	0	0,00	8	4	0	75,00	25,00	13,50	1,33	10,13	66,67	1,18	-	nadwyżka	0,01

3112	Technicy budownictwa	17	19	11	0	0,00	6	5	27	0,00	0,00	11,75	2,67	4,41	54,55	1,12	-	-	0,01
3113	Technicy elektrycy	12	12	10	1	10,00	3	1	50	0,00	0,00	10,42	5,25	1,98	30,00	1,00	-	-	0,01
3114	Technicy elektroniki i pokrewni	16	18	5	0	0,00	3	4	16	0,00	0,00	8,00	4,67	1,71	60,00	1,13	-	-	0,00
3115	Technicy mechanicy	27	24	15	1	6,67	7	8	39	12,50	0,00	14,42	3,92	3,68	46,67	0,89	-	-	0,01
3116	Technicy technologii chemicznej i pokrewni	1	3	1	0	0,00	1	0	0		0,00	0,33	1,00	0,33	100,00	3,00	-	-	0,00
3117	Technicy górnictwa, metalurgii i pokrewni	4	5	0	0		0	0	0		0,00	0,75	0,00			1,25	-	-	0,00
3118	Kreślarze	0	0	0	0		0	2	0	100,00	50,00	0,00	0,17	0,00			max deficyt	max deficyt	0,00
3119	Technicy nauk fizycznych i technicznych gdzie indziej niesklasyfikowani	14	12	6	0	0,00	0	20	69	15,00	10,00	4,83	9,42	0,51	0,00	0,86	-	-	0,01
3121	Osoby dozoru ruchu w górnictwie	0	0	0	0		0	5	0	0,00	0,00	0,00	0,42	0,00			max deficyt	-	0,00
3122	Mistrzowie produkcji w przemyśle przetwórczym	0	0	0	0		0	1	0	0,00	0,00	0,00	1,08	0,00			max deficyt	max deficyt	0,00
3123	Mistrzowie produkcji w budownictwie	1	1	0	0		0	1	0	0,00	0,00	0,75	0,08	9,00		1,00	-	max deficyt	0,00
3131	Operatorzy urządzeń energetycznych	1	3	1	0	0,00	0	0	0		0,00	0,67	0,00		0,00	3,00	-	-	0,00

3132	Operatorzy urządzeń do spalania odpadów, uzdatniania wody i pokrewni	7	9	3	0	0,00	2	0	0		0,00	3,25	0,00		66,67	1,29	-	-	0,00
3139	Kontrolerzy (sterowniczy) procesów przemysłowych gdzie indziej niesklasyfikowani	3	5	2	0	0,00	1	161	0	0,00	0,00	1,58	13,42	0,12	50,00	1,67	deficyt	-	0,01
3141	Technicy nauk biologicznych (z wyłączeniem nauk medycznych)	0	1	0	0		0	0	0		0,00	0,42	0,00				-	-	0,00
3142	Technicy rolnictwa i pokrewni	5	2	4	0	0,00	1	0	0		0,00	2,67	0,00		25,00	0,40	-	-	0,00
3143	Technicy leśnictwa	1	2	0	0		0	0	0		0,00	0,25	0,00			2,00	-	-	0,00
3144	Technicy technologii żywności	4	3	1	0	0,00	0	1	15	0,00	0,00	1,58	2,33	0,68	0,00	0,75	-	-	0,00
3211	Operatorzy aparatury medycznej	0	0	1	0	0,00	1	0	0		0,00	1,00	0,00		100,00		-	-	0,00
3213	Technicy farmaceutyczni	2	1	2	0	0,00	1	0	18		0,00	1,33	3,50	0,38	50,00	0,50	-	-	0,00
3214	Technicy medyczni i dentyści	2	3	0	0		0	1	15	0,00	0,00	0,33	1,33	0,25		1,50	deficyt	-	0,00
3220	Dietetycy i żywieniowcy	9	14	5	0	0,00	5	0	0		0,00	9,08	0,00		100,00	1,56	-	-	0,00

3230	Praktykujący niekonwencjonalne lub komplementarne metody terapii	0	0	0	0		0	2	0	0,00	0,00	0,00	0,17	0,00			max deficyt	-	0,00
3240	Technicy weterynarii	2	2	0	0		0	0	0		0,00	0,17	0,00			1,00	-	-	0,00
3251	Asystenci dentystyczni	0	0	0	0		0	7	0	28,57	14,29	0,00	2,58	0,00			max deficyt	deficyt	0,00
3253	Optycy okularowi	0	0	0	0		0	1	0	100,00	0,00	0,00	0,08	0,00			max deficyt	max deficyt	0,00
3254	Technicy fizjoterapii i masażyści	3	5	0	0		0	2	0	100,00	50,00	0,83	0,17	5,00		1,67	-	-	0,00
3255	Średni personel ochrony środowiska, medycyny pracy i bhp	11	13	5	0	0,00	2	2	0	0,00	0,00	5,58	1,17	4,79	40,00	1,18	-	-	0,00
3256	Ratownicy medyczni	2	1	0	0		0	0	0		0,00	0,42	0,00			0,50	-	-	0,00
3259	Średni personel do spraw zdrowia gdzie indziej niesklasyfikowany	7	8	1	0	0,00	1	9	0	22,22	11,11	3,25	0,75	4,33	100,00	1,14	-	-	0,00
3311	Dealerzy i maklerzy aktywów finansowych	2	2	0	0		0	1	0	0,00	0,00	0,83	0,08	10,00		1,00	-	max deficyt	0,00
3312	Pracownicy do spraw kredytów, pożyczek i pokrewni	1	0	2	0	0,00	1	0	27		0,00	1,33	6,25	0,21	50,00	0,00	-	-	0,00
3313	Księgowi	14	20	9	0	0,00	4	20	31	40,00	20,00	12,25	4,25	2,88	44,44	1,43	-	-	0,01

3314	Średni personel do spraw statystyki i dziedzin pokrewnych	45	60	19	0	0,00	11	0	0		0,00	25,42	0,00		57,89	1,33	-	-	0,01
3315	Rzeczoznawcy (z wyłączeniem majątkowych)	0	0	0	0		0	1	0	0,00	0,00	0,00	0,08	0,00			max deficyt	-	0,00
3321	Agenci ubezpieczeniowi	1	1	1	0	0,00	1	4	0	100,00	50,00	1,25	1,33	0,94	100,00	1,00	-	-	0,00
3322	Przedstawiciele handlowi	21	19	8	0	0,00	1	20	52	15,00	5,00	9,33	9,00	1,04	12,50	0,90	-	równowaga	0,01
3323	Zaopatrzeniowcy	1	2	2	0	0,00	2	2	35	50,00	50,00	2,17	3,08	0,70	100,00	2,00	-	-	0,00
3324	Pośrednicy handlowi	0	1	0	0		0	0	0		0,00	0,08	0,00				-	-	0,00
3331	Spedytorzy i pokrewni	10	12	1	0	0,00	0	9	31	11,11	11,11	2,17	9,33	0,23	0,00	1,20	deficyt	deficyt	0,00
3333	Pośrednicy pracy i zatrudnienia	0	0	0	0		0	6	0	0,00	0,00	0,00	0,50	0,00			max deficyt	-	0,00
3334	Agenci i administratorzy nieruchomości	0	0	0	0		0	0	15		0,00	0,00	5,25	0,00			max deficyt	deficyt	0,00
3339	Pośrednicy usług biznesowych gdzie indziej niesklasyfikowani	6	8	2	0	0,00	0	0	0		0,00	1,92	0,00		0,00	1,33	-	-	0,00
3341	Kierownicy biura	1	1	0	0		0	3	0	66,67	0,00	0,25	0,25	1,00		1,00	równowaga	max deficyt	0,00
3342	Sekretarze prawni	0	0	0	0		0	4	0	0,00	0,00	0,00	0,33	0,00			max deficyt	max deficyt	0,00

3343	Pracownicy administracyjni i sekretarze biura zarządu	33	35	14	0	0,00	5	8	12	62,50	25,00	13,67	5,67	2,41	35,71	1,06	-	-	0,01
3344	Sekretarze medyczni i pokrewni	2	1	1	0	0,00	0	8	0	75,00	25,00	0,33	0,67	0,50	0,00	0,50	-	-	0,00
3351	Funkcjonariusze celni i ochrony granic	0	0	0	0		0	0	0		0,00	0,00	0,00				-	-	0,00
3353	Urzędnicy do spraw świadczeń społecznych	0	0	0	0		0	3	0	100,00	100,00	0,00	0,25	0,00			max deficyt	max deficyt	0,00
3355	Policjanci	0	1	1	0	0,00	1	0	0		0,00	1,17	0,00		100,00		-	-	0,00
3411	Średni personel z dziedziny prawa i pokrewny	1	0	1	0	0,00	0	3	0	66,67	66,67	0,50	0,25	2,00	0,00	0,00	-	równowaga	0,00
3412	Pracownicy wsparcia rodziny, pomocy społecznej i pracy socjalnej	8	6	5	0	0,00	2	19	0	10,53	10,53	5,17	2,58	2,00	40,00	0,75	-	-	0,00
3421	Sportowcy i dżokeje	1	0	2	0	0,00	1	0	0		0,00	1,33	0,00		50,00	0,00	-	-	0,00
3422	Trenerzy, instruktorzy i działacze sportowi	5	5	1	0	0,00	0	2	0	50,00	0,00	0,75	0,17	4,50	0,00	1,00	-	-	0,00
3423	Instruktorzy fitness i rekreacji ruchowej	0	0	1	0	0,00	1	4	0	50,00	50,00	1,00	0,33	3,00	100,00		-	-	0,00
3431	Fotografowie	2	4	2	0	0,00	1	3	0	33,33	0,00	3,08	0,25	12,33	50,00	2,00	-	-	0,00

3432	Plastycy, dekoratorzy wnętrz i pokrewni	6	6	1	0	0,00	1	13	0	23,08	23,08	1,92	1,08	1,77	100,00	1,00	-	deficyt	0,00
3433	Pracownicy bibliotek, galerii, muzeów, informacji naukowej i pokrewni	1	1	1	0	0,00	0	1	0	100,00	100,00	0,25	0,08	3,00	0,00	1,00	-	-	0,00
3434	Szefowie kuchni i organizatorzy usług gastronomicznych	10	9	2	0	0,00	0	0	0		0,00	2,42	1,00	2,42	0,00	0,90	-	-	0,00
3436	Muzycy i pokrewni	2	1	1	0	0,00	1	0	0		0,00	1,00	0,00		100,00	0,50	max nadwyżka	-	0,00
3437	Tancerze	1	0	1	0	0,00	0	0	0		0,00	0,25	0,00		0,00	0,00	-	-	0,00
3439	Średni personel w zakresie działalności artystycznej i kulturalnej gdzie indziej niesklasyfikowany	0	0	0	0		0	4	0	0,00	0,00	0,00	0,33	0,00			max deficyt	-	0,00
3511	Operatorzy urządzeń teleinformatycznych	3	3	0	0		0	1	0	0,00	0,00	0,58	0,08	7,00		1,00	-	-	0,00
3512	Technicy wsparcia informatycznego i technicznego	31	36	7	2	28,57	1	5	15	60,00	0,00	8,75	2,67	3,28	14,29	1,16	-	-	0,00
3513	Operatorzy sieci i systemów komputerowych	1	0	1	0	0,00	0	0	0		0,00	0,08	0,00		0,00	0,00	-	-	0,00
3514	Technicy sieci internetowych	0	0	0	0		0	2	15	50,00	50,00	0,00	1,42	0,00			max deficyt	-	0,00

3521	Operatorzy urządzeń do rejestracji i transmisji obrazu i dźwięku	1	2	0	0		0	0	0		0,00	1,00	0,00			2,00	-	-	0,00
4110	Pracownicy obsługi biurowej	87	87	39	1	2,56	19	222	8	53,15	42,34	38,67	28,17	1,37	48,72	1,00	-	-	0,02
4120	Sekretarki (ogólne)	7	10	1	0	0,00	1	8	15	50,00	37,50	3,00	3,92	0,77	100,00	1,43	-	-	0,00
4132	Operatorzy wprowadzania danych	0	1	0	0		0	1	0	100,00	100,00	0,17	0,08	2,00			-	-	0,00
4211	Kasjerzy bankowi i pokrewni	4	7	2	0	0,00	1	3	0	66,67	66,67	2,50	0,25	10,00	50,00	1,75	-	-	0,00
4213	Pracownicy lombardów i instytucji pożyczkowych	2	2	0	0		0	6	0	50,00	33,33	0,25	1,50	0,17		1,00	deficyt	-	0,00
4214	Windykatorzy i pokrewni	1	2	0	0		0	0	0	0,00	1,08	0,00			2,00	-	-	0,00	
4221	Konsultanci i inni pracownicy biur podróży	16	17	2	0	0,00	1	5	0	60,00	40,00	3,50	0,42	8,40	50,00	1,06	-	-	0,00
4222	Pracownicy centrów obsługi telefonicznej (pracownicy call center)	4	3	1	0	0,00	0	10	0	0,00	0,00	1,17	0,83	1,40	0,00	0,75	-	-	0,00
4223	Operatorzy centrali telefonicznych	2	2	2	0	0,00	2	0	0		0,00	2,92	0,00		100,00	1,00	-	-	0,00
4224	Recepcjoniści hotelowi	5	6	2	0	0,00	0	0	23		0,00	1,25	1,92	0,65	0,00	1,20	deficyt	-	0,00

4225	Pracownicy biur informacji	0	0	1	0	0,00	1	1	0	100,00	100,00	1,00	0,08	12,00	100,00		-	-	0,00
4226	Recepcjoniści (z wyłączeniem hotelowych)	10	9	4	0	0,00	0	17	15	41,18	17,65	2,75	5,67	0,49	0,00	0,90	-	-	0,00
4227	Ankieterzy	0	0	0	0		0	1	0	0,00	0,00	0,00	0,08	0,00			max deficyt	-	0,00
4311	Pracownicy do spraw rachunkowości i księgowości	12	11	5	0	0,00	1	16	12	50,00	31,25	3,83	3,33	1,15	20,00	0,92	-	-	0,00
4312	Pracownicy do spraw statystyki, finansów i ubezpieczeń	4	6	0	0		0	2	0	50,00	50,00	0,67	0,17	4,00		1,50	-	-	0,00
4313	Pracownicy obsługi płacowej	0	0	0	0		0	3	0	33,33	33,33	0,00	0,25	0,00			max deficyt	-	0,00
4321	Magazynierzy i pokrewni	92	110	23	1	4,35	10	658	181	3,65	1,67	36,67	81,92	0,45	43,48	1,20	deficyt	deficyt	0,04
4323	Pracownicy do spraw transportu	5	7	4	0	0,00	4	2	0	0,00	0,00	4,42	0,17	26,50	100,00	1,40	-	-	0,00
4412	Listonosze i pokrewni	12	11	3	0	0,00	1	3	0	0,00	0,00	2,83	1,25	2,27	33,33	0,92	-	-	0,00
4415	Pracownicy działów kadr	2	2	0	0		0	10	15	10,00	10,00	0,33	2,08	0,16		1,00	deficyt	-	0,00
4419	Pracownicy obsługi biura gdzie indziej niesklasyfikowani	1	1	0	0		0	4	15	50,00	50,00	0,00	1,58	0,00		1,00	max deficyt	deficyt	0,00

5111	Stewardzi	1	1	0	0		0	10	0	0,00	0,00	0,17	0,83	0,20		1,00	deficyt	-	0,00
5120	Kucharze	78	92	33	1	3,03	18	72	0	23,61	4,17	39,75	14,00	2,84	54,55	1,18	-	-	0,02
5131	Kelnerzy	37	40	17	0	0,00	8	71	0	16,90	7,04	14,58	8,92	1,64	47,06	1,08	-	-	0,01
5132	Barmani	31	35	17	0	0,00	7	57	0	12,28	8,77	17,58	5,75	3,06	41,18	1,13	-	-	0,01
5141	Fryzjerzy	83	94	28	0	0,00	16	33	0	30,30	21,21	39,17	3,75	10,44	57,14	1,13	-	-	0,02
5142	Kosmetyczki i pokrewni	16	14	8	1	12,50	1	37	0	48,65	32,43	5,17	7,08	0,73	12,50	0,88	-	równowaga	0,00
5151	Pracownicy obsługi technicznej biur, hoteli i innych obiektów	1	0	1	0	0,00	0	0	0		0,00	0,50	0,00		0,00	0,00	-	-	0,00
5152	Pracownicy usług domowych	2	3	0	0		0	0	0		0,00	0,58	0,00			1,50	-	-	0,00
5153	Gospodarze budynków	38	37	20	0	0,00	8	228	0	67,11	64,91	16,67	23,00	0,72	40,00	0,97	-	-	0,01
5163	Pracownicy zakładów pogrzebowych	1	1	1	0	0,00	1	2	0	0,00	0,00	1,25	0,17	7,50	100,00	1,00	-	-	0,00
5164	Opiekunowie zwierząt domowych i pracownicy zajmujący się zwierzętami	6	8	0	0		0	0	0		0,00	0,92	0,00			1,33	-	-	0,00

5169	Pracownicy usług osobistych gdzie indziej niesklasyfikowani	1	2	0	0		0	5	0	0,00	0,00	0,33	0,42	0,80		2,00	deficyt	-	0,00
5211	Sprzedawcy na targowiskach i bazarach	1	1	0	0		0	0	0		0,00	0,33	0,00			1,00	-	max deficyt	0,00
5221	Właściciele sklepów	0	1	0	0		0	0	0		0,00	0,67	3,00	0,22			deficyt	-	0,00
5222	Kierownicy sprzedaży w marketach	2	2	1	0	0,00	1	0	0		0,00	1,25	0,00		100,00	1,00	-	-	0,00
5223	Sprzedawcy sklepowi (ekspedienci)	487	531	230	1	0,43	104	211	121	28,91	10,43	258,75	58,67	4,41	45,22	1,09	-	-	0,12
5230	Kasjerzy i sprzedawcy biletów	34	36	14	0	0,00	10	11	0	18,18	18,18	17,33	1,92	9,04	71,43	1,06	-	-	0,01
5241	Modelki i modele	1	1	0	0		0	0	0		0,00	0,17	0,00			1,00	-	-	0,00
5243	Agenci sprzedaży bezpośredniej	1	2	1	0	0,00	0	3	0	66,67	66,67	0,25	1,25	0,20	0,00	2,00	deficyt	-	0,00
5244	Sprzedawcy (konsultanci) w centrach sprzedaży telefonicznej / internetowej	14	15	3	0	0,00	1	4	12	50,00	25,00	5,17	3,33	1,55	33,33	1,07	-	deficyt	0,00
5245	Sprzedawcy w stacji paliw	0	0	0	0		0	6	0	0,00	0,00	0,00	0,50	0,00			max deficyt	deficyt	0,00
5246	Wydawcy posiłków	2	3	1	0	0,00	0	3	0	0,00	0,00	1,33	0,25	5,33	0,00	1,50	-	-	0,00

5249	Pracownicy sprzedaży i pokrewni gdzie indziej niesklasyfikowani	34	31	12	0	0,00	2	148	136	4,73	2,70	9,00	27,67	0,33	16,67	0,91	-	deficyt	0,01
5311	Opiekunowie dziecięcy	0	0	0	0		0	4	0	50,00	0,00	0,00	2,33	0,00			max deficyt	max deficyt	0,00
5312	Asystenci nauczycieli	1	3	0	0		0	1	0	0,00	0,00	0,58	0,08	7,00		3,00	-	-	0,00
5321	Pomocniczy personel medyczny	1	0	1	0	0,00	0	6	0	16,67	16,67	0,17	0,50	0,33	0,00	0,00	-	max deficyt	0,00
5322	Pracownicy domowej opieki osobistej	1	2	0	0		0	0	0		0,00	0,67	0,00			2,00	-	-	0,00
5329	Pracownicy opieki osobistej w ochronie zdrowia i pokrewni gdzie indziej niesklasyfikowani	5	5	2	0	0,00	0	8	0	62,50	25,00	1,50	1,67	0,90	0,00	1,00	równowaga	-	0,00
5413	Pracownicy ochrony osób i mienia	39	48	13	0	0,00	7	128	0	3,13	0,78	16,50	12,67	1,30	53,85	1,23	-	-	0,01
5419	Pracownicy usług ochrony gdzie indziej niesklasyfikowani	6	6	0	0		0	0	0		0,00	0,83	0,00			1,00	-	-	0,00
6111	Rolnicy upraw polowych	0	1	0	0		0	0	0		0,00	0,33	0,00				-	-	0,00
6112	Sadownicy	0	0	1	0	0,00	1	0	0		0,00	1,00	0,00		100,00		-	-	0,00
6113	Ogrodnicy	38	41	17	0	0,00	12	4	0	50,00	50,00	21,83	0,33	65,50	70,59	1,08	-	-	0,01

6130	Rolnicy produkcji roślinnej i zwierzęcej	0	0	1	0	0,00	1	0	0		0,00	1,00	0,00		100,00		-	-	0,00
6330	Rolnicy produkcji roślinnej i zwierzęcej pracujący na własne potrzeby	1	0	1	0	0,00	0	0	0		0,00	0,25	0,00		0,00	0,00	-	-	0,00
7111	Monterzy konstrukcji budowlanych i konserwatorzy budynków	4	4	4	0	0,00	1	12	0	33,33	25,00	3,00	2,00	1,50	25,00	1,00	-	-	0,00
7112	Murarze i pokrewni	100	99	42	0	0,00	20	42	13	4,76	0,00	40,33	7,58	5,32	47,62	0,99	-	-	0,02
7113	Robotnicy obróbki kamienia	2	2	0	0		0	0	0		0,00	0,17	0,00			1,00	-	-	0,00
7114	Betoniarze, betoniarze zbrojarze i pokrewni	10	10	5	0	0,00	4	10	0	0,00	0,00	6,08	1,83	3,32	80,00	1,00	-	-	0,00
7115	Cieśle i stolarze budowlani	13	19	6	0	0,00	4	10	0	0,00	0,00	9,08	1,83	4,95	66,67	1,46	-	-	0,00
7116	Robotnicy budowy dróg	3	1	3	0	0,00	0	0	0		0,00	1,08	0,00		0,00	0,33	-	-	0,00
7119	Robotnicy robót stanu surowego i pokrewni gdzie indziej niesklasyfikowani	3	4	1	0	0,00	1	10	0	0,00	0,00	0,83	1,83	0,45	100,00	1,33	-	-	0,00
7121	Dekarze	8	14	3	0	0,00	3	23	0	21,74	8,70	5,67	4,92	1,15	100,00	1,75	-	-	0,00

7122	Posadzkarze, parkieciarze i glazurnicy	1	3	0	0		0	9	0	33,33	0,00	0,92	0,75	1,22		3,00	-	równowaga	0,00
7123	Tynkarze i pokrewni	7	6	1	0	0,00	0	9	0	0,00	0,00	2,67	0,75	3,56	0,00	0,86	-	deficyt	0,00
7124	Monterzy izolacji	0	1	0	0		0	2	0	0,00	0,00	0,42	0,17	2,50			-	-	0,00
7125	Szklarze	2	3	1	0	0,00	0	2	0	50,00	0,00	0,50	0,17	3,00	0,00	1,50	-	-	0,00
7126	Hydraulicy i monterzy rurociągów	26	31	10	0	0,00	6	129	1	3,88	2,33	12,92	11,83	1,09	60,00	1,19	-	-	0,01
7127	Monterzy i konserwatorzy instalacji klimatyzacyjnych i chłodniczych	2	3	0	0		0	12	0	8,33	0,00	1,00	1,00	1,00		1,50	równowaga	-	0,00
7129	Robotnicy budowlani robót wykończeniowych i pokrewni gdzie indziej niesklasyfikowani	7	10	1	0	0,00	1	37	0	2,70	0,00	2,50	5,08	0,49	100,00	1,43	-	-	0,00
7131	Malarze budowlani i pokrewni	23	26	10	0	0,00	5	6	0	16,67	0,00	9,92	0,50	19,83	50,00	1,13	-	-	0,00
7132	Lakiernicy	13	17	4	0	0,00	2	11	12	18,18	9,09	4,83	1,92	2,52	50,00	1,31	-	-	0,00
7133	Robotnicy czyszczący konstrukcje budowlane i pokrewni	1	1	0	0		0	0	0		0,00	0,25	0,00			1,00	-	-	0,00

7211	Formierze odlewniczy i pokrewni	0	0	1	0	0,00	1	1	0	0,00	0,00	1,00	0,08	12,00	100,00		-	nadwyżka	0,00
7212	Spawacze i pokrewni	17	21	4	0	0,00	1	112	50	0,00	0,00	7,42	21,50	0,34	25,00	1,24	deficyt	-	0,01
7213	Blacharze	12	18	2	0	0,00	2	10	15	0,00	0,00	5,17	3,08	1,68	100,00	1,50	-	-	0,00
7214	Robotnicy przygotowujący i wznoszący konstrukcje metalowe	5	6	0	0		0	82	1	0,00	0,00	0,92	7,92	0,12		1,20	deficyt	deficyt	0,00
7221	Kowale i operatorzy pras kuźniczych	0	0	0	0		0	7	0	0,00	0,00	0,00	0,58	0,00			max deficyt	równowaga	0,00
7222	Ślusarze i pokrewni	102	117	34	0	0,00	14	72	27	12,50	0,00	39,50	16,25	2,43	41,18	1,15	-	-	0,02
7223	Ustawiacze i operatorzy obrabiarek do metali i pokrewni	31	38	12	0	0,00	5	41	12	0,00	0,00	15,17	9,42	1,61	41,67	1,23	-	-	0,01
7224	Szlifierze narzędzi i polerowacze metali	0	0	0	0		0	1	0	0,00	0,00	0,00	0,08	0,00			max deficyt	-	0,00
7231	Mechanicy pojazdów samochodowych	84	101	28	0	0,00	10	35	0	31,43	14,29	40,42	7,92	5,11	35,71	1,20	-	-	0,02
7233	Mechanicy maszyn i urządzeń rolniczych i przemysłowych	52	56	16	0	0,00	9	30	24	0,00	0,00	20,58	4,50	4,57	56,25	1,08	-	-	0,01
7311	Mechanicy precyzyjni	6	7	2	0	0,00	0	2	0	0,00	0,00	2,17	0,17	13,00	0,00	1,17	-	-	0,00

7313	Jubilerzy, złotnicy i pokrewni	3	3	0	0		0	0	0		0,00	0,83	0,00			1,00	-	-	0,00
7314	Ceramicy i pokrewni	4	5	2	0	0,00	2	0	0		0,00	2,42	0,00		100,00	1,25	-	-	0,00
7315	Formowacze wyrobów szklanych, krajacze i szlifierze szkła	5	5	2	0	0,00	1	0	0		0,00	1,83	0,00		50,00	1,00	-	-	0,00
7316	Szyldziarze, grawerzy i zdobnicy ceramiki, szkła i pokrewni	7	8	4	0	0,00	3	0	0		0,00	3,58	0,00		75,00	1,14	-	-	0,00
7318	Rękodzielnicy wyrobów z tkanin, skóry i pokrewnych materiałów	2	1	4	0	0,00	3	0	0		0,00	3,58	0,00		75,00	0,50	max nadwyżka	-	0,00
7321	Pracownicy przy pracach przygotowawczych do druku	1	1	0	0		0	0	0		0,00	0,33	0,00			1,00	-	max deficyt	0,00
7322	Drukarze	8	6	2	0	0,00	1	11	0	9,09	0,00	2,75	1,92	1,43	50,00	0,75	-	-	0,00
7323	Introligatorzy i pokrewni	11	13	2	0	0,00	1	7	0	42,86	14,29	4,50	1,58	2,84	50,00	1,18	-	-	0,00
7411	Elektrycy budowlani i pokrewni	12	11	2	0	0,00	0	65	0	12,31	3,08	3,08	6,42	0,48	0,00	0,92	-	deficyt	0,00
7412	Elektromechanicy i elektrycy	62	72	31	0	0,00	12	165	1	1,82	0,61	32,00	16,83	1,90	38,71	1,16	-	-	0,02
7421	Monterzy i serwisanci urządzeń elektronicznych	9	9	4	0	0,00	0	4	0	0,00	0,00	2,67	1,33	2,00	0,00	1,00	-	-	0,00

7422	Monterzy i serwisanci instalacji i urządzeń teleinformatycznych	4	7	1	0	0,00	1	5	0	40,00	0,00	1,92	2,42	0,79	100,00	1,75	-	nadwyżka	0,00
7511	Masarze, robotnicy w przetwórstwie ryb i pokrewni	13	18	3	0	0,00	0	3	0	33,33	33,33	4,92	0,25	19,67	0,00	1,38	-	-	0,00
7512	Piekarze, cukiernicy i pokrewni	91	92	37	0	0,00	18	24	0	16,67	8,33	39,75	2,00	19,88	48,65	1,01	-	-	0,02
7514	Robotnicy przetwórstwa surowców roślinnych	1	1	0	0		0	0	0		0,00	0,08	0,00			1,00	-	-	0,00
7522	Stolarze meblowi i pokrewni	25	26	7	0	0,00	1	23	0	30,43	0,00	8,33	4,92	1,69	14,29	1,04	-	-	0,00
7531	Krawcy, kuśnierze, kapelusznicy i pokrewni	33	36	19	0	0,00	11	6	0	0,00	0,00	22,67	0,50	45,33	57,89	1,09	-	-	0,01
7532	Konstruktorzy i krojczowie odzieży	2	1	2	0	0,00	0	0	0		0,00	0,58	0,00		0,00	0,50	-	-	0,00
7533	Szwaczki, hafciarki i pokrewni	12	12	8	0	0,00	4	11	0	9,09	9,09	8,83	1,92	4,61	50,00	1,00	-	-	0,00
7534	Tapicerzy i pokrewni	8	9	2	0	0,00	0	3	0	0,00	0,00	2,00	1,25	1,60	0,00	1,13	-	-	0,00
7536	Obuwnicy i pokrewni	0	0	0	0		0	2	0	50,00	0,00	0,00	0,17	0,00			max deficyt	max deficyt	0,00
7549	Robotnicy przemysłowi i rzemieślnicy gdzie indziej niesklasyfikowani	0	0	0	0		0	8	0	0,00	0,00	0,00	0,67	0,00			max deficyt	max deficyt	0,00

8111	Górnicy podziemnej i odkrywkowej eksploatacji złóż i pokrewni	62	67	29	0	0,00	18	38	0	0,00	0,00	31,75	7,17	4,43	62,07	1,08	-	-	0,01
8112	Operatorzy maszyn i urządzeń do przeróbki mechanicznej kopalin	2	1	2	0	0,00	1	0	0		0,00	1,42	0,00		50,00	0,50	-	-	0,00
8114	Operatorzy maszyn i urządzeń do produkcji wyrobów cementowych, kamiennych i pokrewni	3	2	3	0	0,00	1	1	0	0,00	0,00	1,58	0,08	19,00	33,33	0,67	-	-	0,00
8121	Operatorzy maszyn i urządzeń do produkcji i przetwórstwa metali	13	14	10	0	0,00	6	14	0	0,00	0,00	8,83	1,17	7,57	60,00	1,08	-	-	0,00
8122	Operatorzy urządzeń do obróbki powierzchniowej metali i nakładania powłok	2	2	0	0		0	0	0		0,00	0,33	0,00			1,00	-	-	0,00
8131	Operatorzy maszyn i urządzeń do produkcji wyrobów chemicznych	7	10	4	0	0,00	2	17	0	11,76	0,00	3,83	2,42	1,59	50,00	1,43	-	-	0,00
8141	Operatorzy maszyn do produkcji wyrobów gumowych	5	7	0	0		0	0	0		0,00	1,25	0,00			1,40	-	-	0,00

8142	Operatorzy maszyn do produkcji wyrobów z tworzyw sztucznych	3	2	2	0	0,00	1	15	12	13,33	0,00	1,17	3,25	0,36	50,00	0,67	-	-	0,00
8143	Operatorzy maszyn do produkcji wyrobów papierniczych	0	0	1	0	0,00	1	0	0		0,00	1,00	0,00		100,00		-	-	0,00
8153	Operatorzy maszyn do szycia	2	4	0	0		0	0	0		0,00	1,50	0,00			2,00	-	-	0,00
8156	Operatorzy maszyn do produkcji obuwia i pokrewni	1	2	0	0		0	3	0	0,00	0,00	0,17	0,25	0,67		2,00	deficyt	-	0,00
8157	Operatorzy maszyn do prania	2	3	0	0		0	7	0	57,14	28,57	0,17	1,58	0,11		1,50	deficyt	-	0,00
8159	Operatorzy maszyn do produkcji wyrobów włókienniczych, futrzarskich i skórzanych gdzie indziej niesklasyfikowani	0	0	0	0		0	2	0	50,00	50,00	0,00	0,17	0,00			max deficyt	max deficyt	0,00
8160	Operatorzy maszyn i urządzeń do produkcji wyrobów spożywczych i pokrewni	1	2	0	0		0	4	0	0,00	0,00	0,25	0,33	0,75		2,00	deficyt	-	0,00
8171	Operatorzy urządzeń do wyrobu masy papierniczej i produkcji papieru	1	0	1	0	0,00	1	0	0		0,00	0,75	0,00		100,00	0,00	max nadwyżka	-	0,00

8172	Operatorzy maszyn i urządzeń do obróbki drewna	1	3	0	0		0	0	0		0,00	0,33	0,00			3,00	-	-	0,00
8181	Operatorzy urządzeń do produkcji wyrobów szklanych i ceramicznych	0	0	1	0	0,00	1	20	0	15,00	0,00	1,00	1,67	0,60	100,00		-	-	0,00
8182	Maszyści kocioł parowych i pokrewni	11	12	6	0	0,00	4	3	0	0,00	0,00	7,00	0,25	28,00	66,67	1,09	-	-	0,00
8183	Operatorzy urządzeń pakujących, znakujących i urządzeń do napełniania butelek	0	0	0	0		0	0	0		0,00	0,00	1,00	0,00			max deficyt	max deficyt	0,00
8189	Operatorzy innych maszyn i urządzeń przetwórczych gdzie indziej niesklasyfikowani	2	1	1	0	0,00	0	11	0	0,00	0,00	0,25	1,92	0,13	0,00	0,50	-	deficyt	0,00
8211	Monterzy maszyn i urządzeń mechanicznych	6	4	3	0	0,00	1	23	0	8,70	0,00	2,67	82,92	0,03	33,33	0,67	-	-	0,03
8212	Monterzy sprzętu elektrycznego	5	5	2	0	0,00	1	11	0	0,00	0,00	2,50	3,92	0,64	50,00	1,00	deficyt	-	0,00
8213	Monterzy sprzętu elektronicznego	4	4	1	0	0,00	0	1	0	0,00	0,00	1,83	0,08	22,00	0,00	1,00	-	-	0,00
8219	Monterzy gdzie indziej niesklasyfikowani	0	2	0	0		0	21	0	33,33	4,76	1,08	3,75	0,29			deficyt	deficyt	0,00

8312	Dyżurni ruchu, manewrowi i pokrewni	6	4	5	0	0,00	3	0	0		0,00	3,83	0,00		60,00	0,67	max nadwyżka	-	0,00
8322	Kierowcy samochodów osobowych i dostawczych	25	36	15	0	0,00	10	40	23	5,00	0,00	17,08	8,25	2,07	66,67	1,44	-	-	0,01
8331	Kierowcy autobusów i motorniczowie tramwajów	6	7	6	0	0,00	5	3	0	0,00	0,00	6,00	0,25	24,00	83,33	1,17	-	-	0,00
8332	Kierowcy samochodów ciężarowych	14	17	11	0	0,00	6	22	13	0,00	0,00	13,42	6,92	1,94	54,55	1,21	-	-	0,01
8342	Operatorzy sprzętu do robót ziemnych i urządzeń pokrewnych	4	4	0	0		0	18	0	11,11	5,56	1,25	2,50	0,50		1,00	deficyt	deficyt	0,00
8343	Maszyniści i operatorzy maszyn i urządzeń dźwigowo-transportowych i pokrewni	16	16	8	0	0,00	4	2	0	0,00	0,00	8,00	0,17	48,00	50,00	1,00	-	-	0,00
8344	Kierowcy operatorzy wózków jezdniowych	9	9	3	0	0,00	1	4	12	0,00	0,00	3,00	2,33	1,29	33,33	1,00	-	-	0,00
8350	Marynarze i pokrewni (z wyłączeniem sił zbrojnych)	2	2	0	0		0	0	0		0,00	0,33	0,00			1,00	-	-	0,00
9111	Pomoce domowe i sprzątaczk	1	1	0	0		0	0	0		0,00	0,50	0,00			1,00	-	-	0,00

9112	Pomoce i sprzętaczki biurowe, hotelowe i pokrewne	120	133	60	0	0,00	33	241	23	35,68	33,61	71,67	34,00	2,11	55,00	1,11	-	-	0,04
9121	Praczkі ręczne i prasowacze	7	8	4	0	0,00	2	0	0		0,00	3,50	0,00		50,00	1,14	-	-	0,00
9122	Czyszciciele pojazdów	3	4	0	0		0	0	0		0,00	0,33	1,00	0,33		1,33	deficyt	-	0,00
9129	Pozostali pracownicy zajmujący się sprzątaniam	9	7	3	0	0,00	0	119	0	3,36	0,00	2,92	9,92	0,29	0,00	0,78	-	-	0,00
9214	Robotnicy wykonujący prace proste w ogrodnictwie i sadownictwie	0	1	0	0		0	4	0	0,00	0,00	0,17	0,33	0,50			deficyt	-	0,00
9215	Robotnicy wykonujący prace proste w leśnictwie	1	1	1	0	0,00	1	0	0		0,00	0,08	0,00		100,00	1,00	-	-	0,00
9311	Robotnicy wykonujący prace proste w kopalniach i kamieniołomach	3	4	0	0		0	10	0	0,00	0,00	0,42	0,83	0,50		1,33	deficyt	-	0,00
9312	Robotnicy wykonujący prace proste w budownictwie drogowym, wodnym i pokrewni	8	11	3	0	0,00	1	51	0	1,96	1,96	4,33	4,25	1,02	33,33	1,38	równowaga	-	0,00

9313	Robotnicy wykonujący prace proste w budownictwie ogólnym	105	126	31	0	0,00	16	210	0	13,81	4,76	44,92	18,50	2,43	51,61	1,20	-	-	0,02
9321	Ręczni pakowacze i znakowacze	45	53	22	0	0,00	10	96	0	6,25	0,00	21,67	13,00	1,67	45,45	1,18	-	-	0,01
9329	Robotnicy wykonujący prace proste w przemyśle gdzie indziej niesklasyfikowani	97	124	32	0	0,00	21	652	42	2,30	0,00	52,67	63,83	0,83	65,63	1,28	-	-	0,04
9333	Robotnicy pracujący przy przeładunku towarów	29	33	11	0	0,00	9	2	0	50,00	50,00	15,58	1,17	13,36	81,82	1,14	-	-	0,01
9334	Układacze towarów na półkach	3	4	1	0	0,00	0	12	0	0,00	0,00	1,92	2,00	0,96	0,00	1,33	równowaga	deficyt	0,00
9411	Pracownicy przygotowujący posiłki typu fast food	0	0	0	0		0	2	0	50,00	50,00	0,00	0,17	0,00			max deficyt	max deficyt	0,00
9412	Pomoce kuchenne	21	24	18	0	0,00	13	76	0	38,16	13,16	16,92	8,33	2,03	72,22	1,14	-	nadwyżka	0,01
9510	Pracownicy świadczący usługi na ulicach	2	1	1	0	0,00	0	38	0	0,00	0,00	0,17	3,17	0,05	0,00	0,50	-	deficyt	0,00
9520	Uliczni sprzedawcy produktów (z wyłączeniem żywności o krótkim terminie przydatności do spożycia)	1	0	1	0	0,00	1	0	0		0,00	1,00	0,00		100,00	0,00	max nadwyżka	-	0,00

9611	Ładowacze nieczystości	1	1	0	0		0	0	0		0,00	0,25	0,00			1,00	-	-	0,00
9612	Sortowacze odpadów	2	2	1	0	0,00	0	9	0	77,78	0,00	0,58	0,75	0,78	0,00	1,00	deficyt	-	0,00
9613	Zamiacacze i pokrewni	2	3	2	0	0,00	2	8	0	50,00	25,00	2,17	1,67	1,30	100,00	1,50	-	nadwyżka	0,00
9621	Gońcy, багаżowi i pokrewni	11	13	5	1	20,00	2	10	0	40,00	40,00	5,17	0,83	6,20	40,00	1,18	-	-	0,00
9622	Pracownicy wykonujący dorywcze prace proste	1	0	1	0	0,00	0	2	0	0,00	0,00	0,08	0,17	0,50	0,00	0,00	-	deficyt	0,00
9629	Pracownicy wykonujący prace proste gdzie indziej niesklasyfikowani	57	76	30	0	0,00	22	90	0	5,56	0,00	40,33	11,50	3,51	73,33	1,33	-	-	0,02
Razem		3416	3852	1440	12	0,83	699	5535	2065	15,92	9,72	X	X	X	X	X	X	X	X

* Należy wpisać jedno z następujących: max deficyt, deficyt, równowaga, nadwyżka, max nadwyżka - w pozostałych przypadkach „-”.

** Nie dotyczy pierwszego roku prowadzenia monitoringu według nowych zaleceń metodycznych.

Źródło: Opracowanie Ministerstwa Rodziny, Pracy i Polityki Społecznej.

Załącznik nr 3. RYNEK EDUKACYJNY

Tabela 22. Liczba absolwentów oraz bezrobotnych absolwentów według ostatnio ukończonej szkoły w 2018r.

Nazwa szkoły	Kod szkoły	Liczba absolwentów w roku szkolnym poprzedzającym rok sprawozdawczy		Liczba bezrobotnych absolwentów		Wskaźnik frakcji bezrobotnych absolwentów wśród absolwentów (%)	
		ogółem	posiadający tytuł zawodowy*	koniec grudnia roku poprzedniego	koniec maja roku sprawozdawczego	koniec grudnia roku poprzedniego	koniec maja roku sprawozdawczego
AGENCJA REKLAMY PROMOCJI I SZKOLEŃ BUDOSERWIS Z.U.H. SP. Z O.O.	49543	0	0	1	1	0,00%	0,00%
AKADEMICKI ZESPÓŁ SZKÓŁ OGÓLNOKSZTAŁCĄCYCH - I LICEUM OGÓLNOKSZTAŁCĄCE IM. JULIUSZA SŁOWACKIEGO	30076	140	0	0	0	0,00%	0,00%
AKADEMICKI ZESPÓŁ SZKÓŁ OGÓLNOKSZTAŁCĄCYCH NR 2 - III LICEUM OGÓLNOKSZTAŁCĄCE IM. STEFANA BATOREGO	30101	149	0	0	0	0,00%	0,00%
BRANŻOWA SZKOŁA I STOPNIA DLA MŁODZIEŻY NIEWIDOMEJ I SŁABOWIDZĄCEJ PRZY SPECJALNYM OŚRODKU SZKOLNO-WYCHOWAWCZYM	82407	4	2	4	1	100,00%	25,00%
CENTRUM KSZTAŁCENIA USTAWICZNEGO EKONOMISTÓW IM. LUDWIKA KRZYWICKIEGO	28508	0	0	0	2	0,00%	0,00%
CENTRUM KSZTAŁCENIA USTAWICZNEGO EKONOMISTÓW IM. LUDWIKA KRZYWICKIEGO -SZKOŁA POLICEALNA DLA DOROSŁYCH	106293	9	9	0	0	0,00%	0,00%
CENTRUM KSZTAŁCENIA USTAWICZNEGO EKONOMISTÓW IM.L.KRZYWICKIEGO - LICEUM OGÓLNOKSZTAŁCĄCE DLA DOROSŁYCH	105425	9	0	1	0	11,11%	0,00%

CENTRUM KSZTAŁCENIA ZAWODOWEGO I USTAWICZNEGO NR 1 W WADOWICACH - SZKOŁA POLICEALNA NR 2	10786	0	0	1	0	0,00%	0,00%
II LICEUM OGÓLNOKSZTAŁCĄCE IM. JANA KOCHANOWSKIEGO W BEŁCHATOWIE	31059	0	0	1	0	0,00%	0,00%
IV LICEUM OGÓLNOKSZTAŁCĄCE IM. MARII SKŁODOWSKIEJ-CURIE	27498	92	0	2	0	2,17%	0,00%
LICEUM OGÓLNOKSZTAŁCĄCE DLA DOROSŁYCH "ŻAK"	43728	66	0	2	0	3,03%	0,00%
LICEUM OGÓLNOKSZTAŁCĄCE DLA DOROSŁYCH CENTRUM EDUKACJI "SIÓDEMKA"	47348	19	0	1	0	5,26%	0,00%
LICEUM OGÓLNOKSZTAŁCĄCE IM. J.F. KENNEDY'EGO	10214	0	0	0	1	0,00%	0,00%
LICEUM OGÓLNOKSZTAŁCĄCE TEB EDUKACJA	124943	0	0	1	0	0,00%	0,00%
NIEPUBLICZNA SZKOŁA POLICEALNA DLA DOROSŁYCH "PRYMUS"	48306	0	0	4	1	0,00%	0,00%
PAŃSTWOWA SZKOŁA MUZYCZNA I ST. W CHORZOWIE	103780	24	0	0	0	0,00%	0,00%
PAŃSTWOWA SZKOŁA MUZYCZNA II ST. W CHORZOWIE	92791	8	0	0	0	0,00%	0,00%
POLICEALNA SZKOŁA CENTRUM EDUKACJI "SIÓDEMKA"	47352	0	0	1	0	0,00%	0,00%
POLICEALNA SZKOŁA CENTRUM NAUKI I BIZNESU "ŻAK"	43860	76	19	0	0	0,00%	0,00%
POLICEALNA SZKOŁA DLA DOROSŁYCH "COSINUS PLUS"	124947	42	22	0	0	0,00%	0,00%
POLICEALNA SZKOŁA OPIEKI MEDYCZNEJ	128844	0	0	0	0	0,00%	0,00%

"ŻAK" W CHORZOWIE							
POLICEALNA SZKOŁA ZAWODOWA "ŻAK"	43896	56	0	0	0	0,00%	0,00%
POLICEALNA SZKOŁA ZAWODOWA SIÓDEMKA	124047	48	21	0	0	0,00%	0,00%
PRYWATNA SZKOŁA POLICEALNA DLA DOROSŁYCH	43550	0	0	0	0	0,00%	0,00%
PRYWATNE LICEUM OGÓLNOKSZTAŁCĄCE DLA DOROSŁYCH	40817	40	0	1	2	2,50%	5,00%
	44271	26	0	0	0	0,00%	0,00%
PUBLICZNE LICEUM OGÓLNOKSZTAŁCĄCE STOWARZYSZENIA RODZIN KATOLICKICH ARCHIDIECEZJI KATOWICKIEJ	68252	46	0	0	0	0,00%	0,00%
STUDIUM MEDYCZNE TEB EDUKACJA	124945	0	0	0	2	0,00%	0,00%
SZKOŁA POLICEALNA DLA DOROSŁYCH "EDUKACJA"	70961	33	1	0	0	0,00%	0,00%
SZKOŁA POLICEALNA FIZJOTERAPII	43641	22	19	0	0	0,00%	0,00%
SZKOŁA POLICEALNA NR 2	34365	0	0	0	0	0,00%	0,00%
SZKOŁA POLICEALNA SOCIUS	43650	24	19	0	0	0,00%	0,00%
TECHNIKUM ADMINISTRACYJNE DLA MŁODZIEŻY NIEWIDOMEJ I SŁABOWIDZĄCEJ PRZY SPECJALNYM OŚRODKU SZKOLNO-WYCHOWAWCZYM	82408	8	4	2	0	25,00%	0,00%
TECHNIKUM EKONOMICZNE	34362	74	65	0	0	0,00%	0,00%
TECHNIKUM ELEKTRONICZNE W BYDGOSZCZY	14372	0	0	3	0	0,00%	0,00%
TECHNIKUM GASTRONOMICZNE UZUPEŁNIAJĄCE	24901	0	0	4	0	0,00%	0,00%
TECHNIKUM MASAŻU I FIZYKOTERAPII DLA	82409	4	4	0	1	0,00%	25,00%

MŁODZIEŻY NIEWIDOMEJ I SŁABOWIDZĄCEJ PRZY SPECJALNYM OŚRODKU SZKOLNO- WYCHOWAWCZYM							
TECHNIKUM NR 1 IM. ZBIGNIEWA HERBERTA W SIEMIANOWICACH ŚLĄSKICH	88786	0	0	1	0	0,00%	0,00%
TECHNIKUM TEB EDUKACJA	124944	0	0	0	1	0,00%	0,00%
ZAOCZNE LICEUM OGÓLNOKSZTAŁCĄCE "COSINUS"	53133	0	0	1	0	0,00%	0,00%
ZAOCZNE LICEUM OGÓLNOKSZTAŁCĄCE DLA DOROSŁYCH "COSINUS PLUS"	124946	38	0	0	0	0,00%	0,00%
ZASADNICZA SZKOŁA ZAWODOWA SOCIUS	40503	0	0	1	1	0,00%	0,00%
ZESPÓŁ SZKÓŁ BUDOWLANYCH IM. K.K. BACZYŃSKIEGO - BRANŻOWA SZKOŁA I STOPNIA NR 7	38833	20	4	0	0	0,00%	0,00%
ZESPÓŁ SZKÓŁ BUDOWLANYCH IM. K.K. BACZYŃSKIEGO - TECHNIKUM BUDOWLANE	38832	16	7	0	1	0,00%	6,25%
ZESPÓŁ SZKÓŁ GASTRONOMICZNO- USŁUGOWYCH IM.M.DĄBROWSKIEJ - BRANŻOWA SZKOŁA I STOPNIA NR 5	34367	16	15	0	0	0,00%	0,00%
ZESPÓŁ SZKÓŁ GASTRONOMICZNO- USŁUGOWYCH IM.M.DĄBROWSKIEJ - TECHNIKUM GASTRONOMICZNE	34366	98	76	0	0	0,00%	0,00%
ZESPÓŁ SZKÓŁ OGÓLNOKSZTAŁCĄCYCH IM. MIŁOŚNIKÓW ZIEMI ŚLĄSKIEJ - IX LICEUM OGÓLNOKSZTAŁCĄCE MISTRZOSTWA SPORTOWEGO IM. MIŁOŚNIKÓW ZIEMI ŚLĄSKIEJ	30058	44	0	0	0	0,00%	0,00%

ZESPÓŁ SZKÓŁ OGÓLNOKSZTAŁCĄCYCH NR 1 - II LICEUM OGÓLNOKSZTAŁCĄCE IM. JULIUSZA LIGONIA	29883	36	0	0	0	0,00%	0,00%
ZESPÓŁ SZKÓŁ SPECJALNYCH NR 3 - BRANŻOWA SZKOŁA I STOPNIA SPECJALNA	29840	17	16	0	0	0,00%	0,00%
ZESPÓŁ SZKÓŁ SPECJALNYCH NR 3 - TRZYLETNIA SZKOŁA PRZYSPOSABIAJĄCA DO PRACY	29856	9	0	0	0	0,00%	0,00%
ZESPÓŁ SZKÓŁ TECHNICZNYCH NR 1 IM. WOJCIECHA KORFANTEGO - BRANŻOWA SZKOŁA I STOPNIA NR 1	30766	21	11	0	0	0,00%	0,00%
ZESPÓŁ SZKÓŁ TECHNICZNYCH I OGÓLNOKSZTAŁCĄCYCH NR 3 - TECHNIKUM MECHANICZNO- ELEKTRYCZNE	30292	52	33	0	0	0,00%	0,00%
ZESPÓŁ SZKÓŁ TECHNICZNYCH I OGÓLNOKSZTAŁCĄCYCH NR 3 - V LICEUM OGÓLNOKSZTAŁCĄCE	30313	31	0	0	0	0,00%	0,00%
ZESPÓŁ SZKÓŁ TECHNICZNYCH I OGÓLNOKSZTAŁCĄCYCH NR 4 IM. JĘDRZEJA ŚNIADECKIEGO - SZKOŁA POLICEALNA NR 4	30503	48	16	0	0	0,00%	0,00%
ZESPÓŁ SZKÓŁ TECHNICZNYCH I OGÓLNOKSZTAŁCĄCYCH NR 4 IM. JĘDRZEJA ŚNIADECKIEGO - TECHNIKUM CHEMICZNE	30427	0	0	0	0	0,00%	0,00%
ZESPÓŁ SZKÓŁ TECHNICZNYCH I OGÓLNOKSZTAŁCĄCYCH NR 4 IM. JĘDRZEJA ŚNIADECKIEGO - VII LICEUM OGÓLNOKSZTAŁCĄCE	30458	49	0	0	0	0,00%	0,00%

ZESPÓŁ SZKÓŁ TECHNICZNYCH NR 1 IM. WOJCIECHA KORFANTEGO - TECHNIKUM ELEKTRONICZNE	30742	63	29	0	0	0,00%	0,00%
ZESPÓŁ SZKÓŁ TECHNICZNYCH NR 2 IM. MARIANA BATKO - BRANŻOWA SZKOŁA I STOPNIA NR 2 NR 2	32034	42	0	0	0	0,00%	0,00%
ZESPÓŁ SZKÓŁ TECHNICZNYCH NR 2 IM. MARIANA BATKO - TECHNIKUM SAMOCHODOWE	32014	11	3	0	0	0,00%	0,00%

* Liczba absolwentów, którzy zdali egzamin potwierdzający kwalifikacje zawodowe.

Źródło: Opracowanie Ministerstwa Rodziny, Pracy i Polityki Społecznej.

Tabela 23. Liczba absolwentów oraz bezrobotnych absolwentów według ostatnio ukończonej szkoły w 2018r.

Nazwa szkoły	Kod szkoły	Liczba absolwentów w roku szkolnym kończącym się w roku sprawozdawczym		Liczba bezrobotnych absolwentów	Wskaźnik frakcji bezrobotnych absolwentów wśród absolwentów (%)
		ogółem	posiadający tytuł zawodowy*	koniec grudnia roku sprawozdawczego	koniec grudnia roku sprawozdawczego
AKADEMICKI ZESPÓŁ SZKÓŁ OGÓLNOKSZTAŁCĄCYCH - I LICEUM OGÓLNOKSZTAŁCĄCE IM. JULIUSZA SŁOWACKIEGO	30076	124	0	0	0,00%
AKADEMICKI ZESPÓŁ SZKÓŁ OGÓLNOKSZTAŁCĄCYCH NR 2 - III LICEUM OGÓLNOKSZTAŁCĄCE IM. STEFANA BATOREGO	30101	156	0	0	0,00%
ATUT - LICEUM OGÓLNOKSZTAŁCĄCE DLA DOROSŁYCH	131804	0	0	0	0,00%
ATUT - POLICEALNA SZKOŁA MEDYCZNA W CHORZOWIE	132701	0	0	0	0,00%
ATUT - SZKOŁA POLICEALNA W CHORZOWIE	131807	0	0	0	0,00%
BRANŻOWA SZKOŁA I STOPNIA DLA MŁODZIEŻY NIEWIDOMEJ I SŁABOWIDZĄCEJ PRZY SPECJALNYM OŚRODKU SZKOLNO-WYCHOWAWCZYM	82407	2	2	1	50,00%
CENTRUM KSZTAŁCENIA USTAWICZNEGO EKONOMISTÓW IM. LUDWIKA KRZYWICKIEGO	28508	0	0	1	0,00%
CENTRUM KSZTAŁCENIA USTAWICZNEGO EKONOMISTÓW IM. LUDWIKA KRZYWICKIEGO -SZKOŁA POLICEALNA DLA DOROSŁYCH	106293	0	0	0	0,00%
CENTRUM KSZTAŁCENIA USTAWICZNEGO EKONOMISTÓW IM.L.KRZYWICKIEGO - LICEUM OGÓLNOKSZTAŁCĄCE DLA DOROSŁYCH	105425	15	0	0	0,00%

IV LICEUM OGÓLNOKSZTAŁCĄCE IM. MARIII SKŁODOWSKIEJ- CURIE	27498	101	0	0	0,00%
LICEUM OGÓLNOKSZTAŁCĄCE DLA DOROSŁYCH "ŻAK"	43728	82	0	1	1,22%
LICEUM OGÓLNOKSZTAŁCĄCE DLA DOROSŁYCH CENTRUM EDUKACJI "SIÓDEMKA"	47348	28	0	0	0,00%
NIEPUBLICZNA SZKOŁA POLICEALNA DLA DOROSŁYCH "PRYMUS"	48306	0	0	2	0,00%
NIEPUBLICZNA SZKOŁA POLICEALNA DLA DOROSŁYCH "PRYMUS" W CHORZOWIE	130517	8	8	0	0,00%
POLICEALNA SZKOŁA CENTRUM EDUKACJI "SIÓDEMKA"	47352	0	0	1	0,00%
POLICEALNA SZKOŁA CENTRUM NAUKI I BIZNESU "ŻAK"	43860	91	16	0	0,00%
POLICEALNA SZKOŁA DLA DOROSŁYCH "COSINUS PLUS"	124947	30	8	0	0,00%
POLICEALNA SZKOŁA DLA DOROSŁYCH C.K.K. "ROMA"	60178	0	0	1	0,00%
POLICEALNA SZKOŁA OPIEKI MEDYCZNEJ "ŻAK" W CHORZOWIE	128844	14	4	0	0,00%
POLICEALNA SZKOŁA ZAWODOWA "ŻAK"	43896	39	0	0	0,00%
	90169	0	0	1	0,00%
POLICEALNA SZKOŁA ZAWODOWA NR 1	262265	0	0	0	0,00%
POLICEALNA SZKOŁA ZAWODOWA SIÓDEMKA	124047	85	41	0	0,00%
PRYWATNA SZKOŁA POLICEALNA DLA DOROSŁYCH	43550	0	0	0	0,00%
PRYWATNE LICEUM OGÓLNOKSZTAŁCĄCE DLA DOROSŁYCH	40817	44	0	2	4,55%
	44271	0	0	0	0,00%

PUBLICZNE LICEUM OGÓLNOKSZTAŁCĄCE STOWARZYSZENIA RODZIN KATOLICKICH ARCHIDIECEZJI KATOWICKIEJ	68252	56	0	0	0,00%
SZKOŁA POLICEALNA DLA DOROSŁYCH "EDUKACJA"	70961	31	1	0	0,00%
SZKOŁA POLICEALNA FIZJOTERAPII	43641	14	11	0	0,00%
SZKOŁA POLICEALNA NR 2	34365	0	0	0	0,00%
SZKOŁA POLICEALNA SOCIUS	43650	9	9	0	0,00%
TECHNIKUM ADMINISTRACYJNE DLA MŁODZIEŻY NIEWIDOMEJ I SŁABOWIDZĄCEJ PRZY SPECJALNYM OŚRODKU SZKOLNO-WYCHOWAWCZYM	82408	4	4	0	0,00%
TECHNIKUM EKONOMICZNE	34362	65	63	0	0,00%
TECHNIKUM GASTRONOMICZNE UZUPEŁNIAJĄCE	24901	0	0	1	0,00%
TECHNIKUM MASAŻU I FIZYKOTERAPII DLA MŁODZIEŻY NIEWIDOMEJ I SŁABOWIDZĄCEJ PRZY SPECJALNYM OŚRODKU SZKOLNO-WYCHOWAWCZYM	82409	5	4	0	0,00%
TECHNIKUM MECHANICZNO-ELEKTRYCZNE W BIAŁOGARDZIE	74145	0	0	3	0,00%
TECHNIKUM SAMOCHODOWE	13860	0	0	1	0,00%
ZAOCZNE LICEUM OGÓLNOKSZTAŁCĄCE DLA DOROSŁYCH "COSINUS PLUS"	124946	49	0	0	0,00%
ZESPÓŁ SZKÓŁ BUDOWLANYCH IM. K.K. BACZYŃSKIEGO - BRANŻOWA SZKOŁA I STOPNIA NR 7	38833	22	12	0	0,00%
ZESPÓŁ SZKÓŁ BUDOWLANYCH IM. K.K.	38832	17	10	0	0,00%

BACZYŃSKIEGO - TECHNIKUM BUDOWLANE					
ZESPÓŁ SZKÓŁ GASTRONOMICZNO- USŁUGOWYCH IM.M.DĄBROWSKIEJ - BRANŻOWA SZKOŁA I STOPNIA NR 5	34367	21	21	0	0,00%
ZESPÓŁ SZKÓŁ GASTRONOMICZNO- USŁUGOWYCH IM.M.DĄBROWSKIEJ - TECHNIKUM GASTRONOMICZNE	34366	101	34	0	0,00%
ZESPÓŁ SZKÓŁ OGÓLNOKSZTAŁCĄCYCH IM. MIŁOŚNIKÓW ZIEMI ŚLĄSKIEJ - IX LICEUM OGÓLNOKSZTAŁCĄCE MISTRZOSTWA SPORTOWEGO IM. MIŁOŚNIKÓW ZIEMI ŚLĄSKIEJ	30058	38	0	0	0,00%
ZESPÓŁ SZKÓŁ OGÓLNOKSZTAŁCĄCYCH NR 1 - II LICEUM OGÓLNOKSZTAŁCĄCE IM. JULIUSZA LIGONIA	29883	39	0	0	0,00%
ZESPÓŁ SZKÓŁ SPECJALNYCH NR 3 - BRANŻOWA SZKOŁA I STOPNIA SPECJALNA	29840	8	5	0	0,00%
ZESPÓŁ SZKÓŁ SPECJALNYCH NR 3 - TRZYLETNIA SZKOŁA PRZYSPESZAJĄCA DO PRACY	29856	8	0	0	0,00%
ZESPÓŁ SZKÓŁ TECHNICZNYCH NR 1 IM. WOJCIECHA KORFANTEGO - BRANŻOWA SZKOŁA I STOPNIA NR 1	30766	14	7	0	0,00%
ZESPÓŁ SZKÓŁ TECHNICZNYCH I OGÓLNOKSZTAŁCĄCYCH NR 3 - TECHNIKUM MECHANICZNO- ELEKTRYCZNE	30292	77	48	0	0,00%
ZESPÓŁ SZKÓŁ TECHNICZNYCH I OGÓLNOKSZTAŁCĄCYCH NR 3 - V LICEUM	30313	31	0	0	0,00%

OGÓLNOKSZTAŁCĄCE					
ZESPÓŁ SZKÓŁ TECHNICZNYCH I OGÓLNOKSZTAŁCĄCYCH NR 4 IM. JĘDRZEJA ŚNIADECKIEGO - SZKOŁA POLICEALNA NR 4	30503	40	19	0	0,00%
ZESPÓŁ SZKÓŁ TECHNICZNYCH I OGÓLNOKSZTAŁCĄCYCH NR 4 IM. JĘDRZEJA ŚNIADECKIEGO - TECHNIKUM CHEMICZNE	30427	18	12	0	0,00%
ZESPÓŁ SZKÓŁ TECHNICZNYCH I OGÓLNOKSZTAŁCĄCYCH NR 4 IM. JĘDRZEJA ŚNIADECKIEGO - VII LICEUM OGÓLNOKSZTAŁCĄCE	30458	71	0	0	0,00%
ZESPÓŁ SZKÓŁ TECHNICZNYCH NR 1 IM. WOJCIECHA KORFANTEGO - TECHNIKUM ELEKTRONICZNE	30742	60	3	0	0,00%
ZESPÓŁ SZKÓŁ TECHNICZNYCH NR 2 IM. MARIANA BATKO - BRANŻOWA SZKOŁA I STOPNIA NR 2 NR 2	32034	32	32	0	0,00%
ZESPÓŁ SZKÓŁ TECHNICZNYCH NR 2 IM. MARIANA BATKO - TECHNIKUM SAMOCHODOWE	32014	20	16	0	0,00%

* Liczba absolwentów, którzy zdali egzamin potwierdzający kwalifikacje zawodowe.

Źródło: Opracowanie Ministerstwa Rodziny, Pracy i Polityki Społecznej.

Tabela 24. Liczba absolwentów oraz bezrobotnych absolwentów według elementarnych grup zawodów w 2018r.

Nazwa elementarnej grupy zawodów	Liczba absolwentów w roku szkolnym poprzedzającym rok sprawozdawczy		Liczba bezrobotnych absolwentów**		Liczba bezrobotnych		Wskaźnik frakcji bezrobotnych absolwentów wśród absolwentów		Wskaźnik frakcji bezrobotnych absolwentów wśród bezrobotnych	
	ogółem	posiadający tytuł zawodowy*	koniec grudnia roku poprzedniego	koniec maja roku sprawozdawczego	koniec grudnia roku poprzedniego	koniec maja roku sprawozdawczego	koniec grudnia roku poprzedniego	koniec maja roku sprawozdawczego	stan na koniec grudnia roku poprzedniego	stan na koniec maja roku sprawozdawczego
Asystenci dentyści			0	0	1	1			0,00%	0,00%
Cieśle i stolarze budowlani				0		1				0,00%
Dietetycy i żywieniowcy			0	0	2	1			0,00%	0,00%
Ekonomiści			0	0	1	1			0,00%	0,00%
Elektromechanicy i elektrycy			0		1				0,00%	
Fotografowie				0		2				0,00%
Fryzjerzy			0	0	2	2			0,00%	0,00%
Górnicy podziemnej i odkrywkowej eksploatacji złóż i pokrewni			0	0	1	1			0,00%	0,00%
Kasjerzy bankowi i pokrewni	2	2								
Kelnerzy			0	0	2	1			0,00%	0,00%
Konsultanci i inni pracownicy biur podróży	28	28	1		2		3,57%		50,00%	

Kosmetyczki i pokrewni	17	17	0		1		0,00%		0,00%	
Krawcy, kuśnierze, kapelusznicy i pokrewni			0	0	1	1			0,00%	0,00%
Kucharze			1	1	4	3			25,00%	33,33%
Mechanicy maszyn i urządzeń rolniczych i przemysłowych			0	0	1	1			0,00%	0,00%
Mechanicy pojazdów samochodowych			0		2				0,00%	
Murarze i pokrewni			0	0	1	1			0,00%	0,00%
Operatorzy aparatury medycznej			0	0	1	1			0,00%	0,00%
Operatorzy maszyn i urządzeń do produkcji wyrobów chemicznych			0		1				0,00%	
Operatorzy maszyn i urządzeń do produkcji wyrobów spożywczych i pokrewni			0		1				0,00%	
Operatorzy urządzeń teleinformatycznych			1	0	1	1			100,00%	0,00%
Piekarze, cukiernicy i pokrewni			0	0	1	1			0,00%	0,00%
Plastycy, dekoratorzy wnętrz i pokrewni	9	9	0		1		0,00%		0,00%	

Pomocniczy personel medyczny	16	16								
Pośrednicy usług biznesowych gdzie indziej niesklasyfikowani	11	11	1	0	1	1	9,09%	0,00%	100,00%	0,00%
Pracownicy administracyjni i sekretarze biura zarządu	22	22	0	0	5	2	0,00%	0,00%	0,00%	0,00%
Pracownicy do spraw rachunkowości i księgowości	10	10	0	0	1	1	0,00%	0,00%	0,00%	0,00%
Pracownicy obsługi biurowej	4	4	0	0	4	2	0,00%	0,00%	0,00%	0,00%
Pracownicy usług domowych	3	3								
Pracownicy wsparcia rodziny, pomocy społecznej i pracy socjalnej			0		1				0,00%	
Recepcjoniści hotelowi	26	26	0	0	2	1	0,00%	0,00%	0,00%	0,00%
Robotnicy budowlani robót wykończeniowych i pokrewni gdzie indziej niesklasyfikowani			0	1	1	1			0,00%	100,00%
Specjaliści do spraw zarządzania i organizacji			0		1				0,00%	
Spedytorzy i pokrewni	19	19	0		2		0,00%		0,00%	

Sprzedawcy sklepowi (ekspedienci)	12	12	1	0	6	3	8,33%	0,00%	16,67%	0,00%
Szefowie kuchni i organizatorzy usług gastronomicznych	38	38	1	0	4	2	2,63%	0,00%	25,00%	0,00%
Szyldziarze, grawerzy i zdobnicy ceramiki, szkła i pokrewni				0		1				0,00%
Technicy budownictwa	4	4	0	0	10	7	0,00%	0,00%	0,00%	0,00%
Technicy elektronicy i pokrewni	8	8	0	0	1	1	0,00%	0,00%	0,00%	0,00%
Technicy elektrycy	7	7	0	0	3	3	0,00%	0,00%	0,00%	0,00%
Technicy farmaceutyczni	8	8								
Technicy fizjoterapii i masażyści	15	15	1		1		6,67%		100,00%	
Technicy górnictwa, metalurgii i pokrewni	8	8								
Technicy mechanicy	3	3	0	0	2	1	0,00%	0,00%	0,00%	0,00%
Technicy rolnictwa i pokrewni	3	3								
Technicy wsparcia informatycznego i technicznego	29	29	0	0	1	3	0,00%	0,00%	0,00%	0,00%
Trenerzy, instruktorzy i działacze sportowi				0		1				0,00%

Ślusarze i pokrewni				1		1				100,00%
Średni personel do spraw statystyki i dziedzin pokrewnych	20	20	1	0	7	5	5,00%	0,00%	14,29%	0,00%
Średni personel do spraw zdrowia gdzie indziej niesklasyfikowany	11	11								
Średni personel ochrony środowiska, medycyny pracy i bhp	14	14								

* Liczba absolwentów, którzy zdali egzamin potwierdzający kwalifikacje zawodowe.

** Wg zawodu wyuczonego.

Źródło: Opracowanie Ministerstwa Rodziny, Pracy i Polityki Społecznej.

Tabela 25. Liczba absolwentów oraz bezrobotnych absolwentów według elementarnych grup zawodów w 2018r.

Nazwa elementarnej grupy zawodów	Liczba absolwentów w roku szkolnym kończącym się w roku sprawozdawczym		Liczba bezrobotnych absolwentów**	Liczba bezrobotnych	Wskaźnik frakcji bezrobotnych absolwentów wśród absolwentów (%)	Wskaźnik frakcji bezrobotnych absolwentów wśród bezrobotnych
	ogółem	posiadający tytuł zawodowy*	koniec grudnia roku sprawozdawczego	koniec grudnia roku sprawozdawczego	koniec grudnia roku sprawozdawczego	koniec grudnia roku sprawozdawczego
Elektromechanicy i elektromonterzy			0	1		0,00%
Fryzjerzy			0	2		0,00%
Hydraulicy i monterzy rurociągów			0	1		0,00%
Kelnerzy			0	1		0,00%
Konsultanci i inni pracownicy biur podróży	18	18	0	1	0,00%	0,00%
Kosmetyczki i pokrewni	14	14	1	2	7,14%	50,00%
Krawcy, kuśnierze, kapelusznicy i pokrewni			0	1		0,00%
Kucharze			1	3		33,33%
Mechanicy pojazdów samochodowych			0	1		0,00%
Murarze i pokrewni			0	2		0,00%
Operatorzy aparatury medycznej			0	1		0,00%
Piekarze, cukiernicy i pokrewni			0	1		0,00%
Plastycy, dekoratorzy wnętrz i pokrewni	19	19	0	1	0,00%	0,00%
Pomocniczy personel medyczny	13	13	0	0		
Pracownicy administracyjni i sekretarze biura zarządu	9	9	0	2	0,00%	0,00%
Pracownicy do spraw	5	5	0	1	0,00%	0,00%

rachunkowości i księgowości						
Pracownicy obsługi biurowej	4	4	0	4	0,00%	0,00%
Pracownicy ochrony osób i mienia	1	1	0	0		
Pracownicy usług domowych	1	1	0	0		
Recepcjoniści hotelowi	27	27	0	0		
Spedytorzy i pokrewni	24	24	0	2	0,00%	0,00%
Sprzedawcy sklepowi (ekspedienci)	7	7	0	6	0,00%	0,00%
Szefowie kuchni i organizatorzy usług gastronomicznych			0	2		0,00%
Technicy budownictwa	14	14	0	5	0,00%	0,00%
Technicy elektronicy i pokrewni	24	24	0	1	0,00%	0,00%
Technicy elektrycy	11	11	1	3	9,09%	33,33%
Technicy farmaceutyczni	11	11	0	1	0,00%	0,00%
Technicy fizjoterapii i masażyści	6	6	0	0		
Technicy górnictwa, metalurgii i pokrewni	1	1	0	0		
Technicy mechanicy	16	16	1	4	6,25%	25,00%
Technicy nauk chemicznych, fizycznych i pokrewni	12	12	0	0		
Technicy rolnictwa i pokrewni	4	4	0	0		
Technicy weterynarii	3	3	0	0		
Technicy wsparcia informatycznego i technicznego	16	16	1	1	6,25%	100,00%

Średni personel do spraw statystyki i dziedzin pokrewnych	23	23	0	3	0,00%	0,00%
Średni personel do spraw zdrowia gdzie indziej niesklasyfikowany	9	9	0	0		
Średni personel ochrony środowiska, medycyny pracy i bhp	19	19	0	0		

* Liczba absolwentów, którzy zdali egzamin potwierdzający kwalifikacje zawodowe.

** Wg zawodu wyuczonego.

Źródło: Opracowanie Ministerstwa Rodziny, Pracy i Polityki Społecznej.

Spis rysunków, tabel i załączników

Tabela 1. Liczba osób bezrobotnych w 2018r.	7
Tabela 2. Kwartalne porównanie liczby osób bezrobotnych w latach 2017-2018.....	8
Tabela 3. Stopa bezrobocia w 2018r.	9
Tabela 4. Grupy zawodów, w których liczba bezrobotnych (stan na koniec okresu) jest największa w 2018 roku.	13
Tabela 5. Grupy zawodów, w których liczba bezrobotnych (napływ) jest największa w 2018 roku....	14
Tabela 6. Grupy zawodów, dla których wskaźnik długotrwałego bezrobocia jest najwyższy w 2018r.	15
Tabela 7. Grupy zawodów, dla których wskaźnik płynności bezrobotnych jest najwyższy w 2018r. ..	18
Tabela 8. Grupy zawodów, dla których wskaźnik płynności bezrobotnych jest najmniejszy w 2018r.	18
Tabela 9. Oferty pracy w 2018r.	20
Tabela 10. Identyfikacja zawodów deficytowych i nadwyżkowych.	23
Tabela 11. Ranking elementarnych grup zawodów maksymalnie deficytowych w 2018r.	23
Tabela 12. Ranking elementarnych grup zawodów deficytowych w 2018r.....	25
Tabela 13. Grupy zawodów zrównoważonych 2018r.	28
Tabela 14. Ranking elementarnych grup zawodów maksymalnie nadwyżkowych 2018r.	29
Tabela 15. Umiejętności i uprawnienia według wielkich grup zawodów w 2018r.	31
Tabela 16. Bezrobotni bez zawodu w 2018.....	32
Tabela 17. Uczniowie ostatnich klas szkół ponadgimnazjalnych według elementarnych grup zawodów deficytowych, zrównoważonych oraz nadwyżkowych w 2018r.....	35
Tabela 18. Liczba absolwentów oraz bezrobotnych absolwentów według typu szkół w 2018r.	38
Tabela 19. Liczba absolwentów oraz bezrobotnych absolwentów według typu szkół w 2018r.....	39
Tabela 20. Bezrobotni, oferty pracy oraz mierniki stosowane w monitoringu w 2018r. według wielkich grup zawodów.	45
Tabela 21. Bezrobotni, oferty pracy oraz mierniki stosowane w monitoringu w 2018r. według elementarnych grup zawodów.....	47
Tabela 22. Liczba absolwentów oraz bezrobotnych absolwentów według ostatnio ukończonej szkoły w 2018r.....	80
Tabela 23. Liczba absolwentów oraz bezrobotnych absolwentów według ostatnio ukończonej szkoły w 2018r.....	86
Tabela 24. Liczba absolwentów oraz bezrobotnych absolwentów według elementarnych grup zawodów w 2018r.	91
Tabela 25. Liczba absolwentów oraz bezrobotnych absolwentów według elementarnych grup zawodów w 2018r.	96
Rysunek 1. Liczba osób bezrobotnych w 2018r.....	8
Rysunek 2. Porównanie stopy bezrobocia w Chorzowie, województwie śląskim i w Polsce w 2018r.	10
Rysunek 3. Podział osób bezrobotnych wg wykształcenia – stan na 31.12.2018r.....	11
Rysunek 4. Podział osób bezrobotnych ze względu na wiek – stan na 31.12.2018r.....	12
Rysunek 5. Podział osób bezrobotnych ze względu na staż pracy – stan na 31.12.2018r.	12
Rysunek 6. Podział osób bezrobotnych ze względu na czas pozostawania bez pracy – stan na 31.12.2018r.	13

Załącznik nr 1.....	43
Załącznik nr 2 RYNEK PRACY.....	45
Załącznik nr 3. RYNEK EDUKACYJNY	80