



Powiatowy Urząd Pracy
w Chorzowie

**MONITORING ZAWODÓW
DEFICYTOWYCH
I NADWYŻKOWYCH
W I PÓŁROCZU 2013 ROKU**

PAŹDZIERNIK 2013

SPIS TREŚCI

SPIS TREŚCI	2
WSTĘP.....	3
1 Analiza bezrobocia i struktura osób bezrobotnych	5
1.1 Analiza bezrobocia.....	5
1.1.1 Analiza osób bezrobotnych	5
1.1.2 Analiza stopy bezrobocia.....	7
1.2 Struktura osób bezrobotnych	8
1.2.1 Struktura według wykształcenia.....	9
1.2.2 Struktura według wieku	9
1.2.3 Struktura osób bezrobotnych będących w szczególnej sytuacji na rynku pracy.....	10
2 Analiza napływu ofert pracy i osób bezrobotnych wg zawodów	12
2.1 Analiza napływu ofert pracy.....	12
2.2 Analiza napływu osób bezrobotnych	15
3 Analiza zawodów nadwyżkowych, zrównoważonych i deficytowych	19
3.1 Analiza zawodów nadwyżkowych	20
3.2 Analiza zawodów zrównoważonych	22
3.3 Analiza zawodów deficytowych	24
3.4 Dodatkowe analizy	26
3.4.1 Ranking zawodów deficytowych i nadwyżkowych wg dużych grup zawodowych	26
3.4.2 Ranking zawodów generujących długotrwałe bezrobocie	28
3.4.3 Ranking zawodów ze względu na wskaźnik szansy uzyskania oferty	30
3.4.4 Bezrobotni wg rodzaju działalności ostatniego miejsca pracy oraz oferty pracy.....	32
PODSUMOWANIE	34
SPIS TABEL, WYKRESÓW, RYSUNKÓW	37

WSTĘP

Opracowywanie analiz rynku pracy w tym prowadzenie monitoringu zawodów deficytowych i nadwyżkowych jest jednym z zadań samorządu powiatu – zgodnie z zapisami ustawy z dnia 20 kwietnia 2004r. o promocji zatrudnienia i instytucjach rynku pracy (t.j. Dz. U. z 2013r., poz. 674 z późn. zm.).

Monitoring zawodów deficytowych i nadwyżkowych jest opracowaniem cyklicznym – sporządzanym dwukrotnie w ciągu roku:

- w miesiącu marcu sporządzany jest monitoring dotyczący okresu roku ubiegłego – składający się z części diagnostycznej i prognostycznej (przy czym część prognostyczna jest sporządzana najczęściej w miesiącu lipcu)
- w miesiącu wrześniu (lub październiku) sporządzany jest monitoring dotyczący I półrocza danego roku.

Monitoring określa popyt i podaż na poszczególnych rynkach zawodowo-terytorialnych. W ramach monitoringu określa się rankingi zawodów deficytowych i nadwyżkowych, co jest istotne dla lokalnej edukacji jak i potrzeb szkoleniowych bezrobotnych.

Niniejszą analizę przeprowadzono w oparciu o dane statystyczne o bezrobociu i ofertach pracy w I półroczu roku 2013, posługując się nazwami grup zawodów i specjalności zgodnymi z klasyfikacją zawodów i specjalności wprowadzonej do stosowania Rozporządzeniem Ministra Pracy i Polityki Społecznej z dnia 27 kwietnia 2010r. w sprawie klasyfikacji zawodów i specjalności na potrzeby rynku pracy oraz zakresu jej stosowania (Dz.U. nr 82, poz. 537 z późn. zm.). Analizą objęto duże grupy zawodów (kod dwucyfrowy), elementarne grupy zawodów (kod czterocyfrowy) oraz poszczególne zawody i specjalizacje (kod sześciocyfrowy). Struktura klasyfikacji jest wynikiem grupowania zawodów na podstawie podobieństwa kwalifikacji zawodowych wymaganych dla realizacji zadań danego zawodu (specjalności) z uwzględnieniem obydwu aspektów kwalifikacji (poziomu i specjalizacji). Zgodnie z zaleceniami MPIPS dotyczącymi przygotowania monitoringu zawodów deficytowych i nadwyżkowych – monitoring dotyczący I półrocza danego roku zawiera wyłącznie część diagnostyczną.

Podstawą niniejszego opracowania jest wybór definicji podstawowych kategorii pojęciowych:

- **Monitoring zawodów deficytowych i nadwyżkowych** jest to proces systematycznego obserwowania zjawisk zachodzących na rynku pracy, dotyczących kształtowania popytu na pracę i podaży zasobów pracy w przekroju terytorialno-zawodowym oraz formułowania na

tej podstawie ocen, wniosków i krótkotrwałych prognoz niezbędnych dla prawidłowego funkcjonowania systemu kształcenia zawodowego jak również systemu kształcenia bezrobotnych oraz osób poszukujących pracy.

- **Zawód deficytowy** jest to zawód, na który występuje na rynku pracy większe zapotrzebowanie niż liczba osób poszukujących pracy w tym zawodzie (liczba ofert pracy > liczba osób bezrobotnych).
- **Zawód nadwyżkowy** jest to zawód, na który występuje na rynku pracy mniejsze zapotrzebowanie niż liczba osób poszukujących pracy w tym zawodzie (liczba ofert pracy < liczba osób bezrobotnych).
- **Zawód zrównoważony** jest to zawód, na który występuje na rynku pracy wyrównane zapotrzebowanie osób poszukujących pracy w stosunku do liczby ofert pracy w tym zawodzie (liczba ofert pracy \approx liczba osób bezrobotnych).

Niniejsze opracowanie składa się z wstępu, trzech rozdziałów oraz z podsumowania. Rozdział pierwszy dotyczy bezrobocia w Chorzowie w I półroczu 2013 roku. Przedstawiono w nim sposób kształtowania się bezrobocia w mieście oraz strukturę osób bezrobotnych. Dokonano również porównania bezrobocia w Chorzowie z województwem oraz krajem. Rozdział drugi zawiera analizę napływu ofert pracy oraz napływu osób bezrobotnych. Skoncentrowano się tutaj na zawodach, w których wystąpił największy napływ ofert pracy oraz największy napływ osób bezrobotnych. Pogrupowano również napływy w dużych grupach zawodowych (kod dwucyfrowy) oraz w elementarnych grupach zawodowych (kod czterocyfrowy). W rozdziale trzecim dokonano podziału zawodów na deficytowe, zrównoważone i nadwyżkowe. Analizy dokonano pod kątem poszczególnych zawodów i specjalności. Dokonano również analizy takich wskaźników jak: wskaźnik długotrwałego bezrobocia (w dużych grupach zawodowych) oraz wskaźnik szansy uzyskania oferty (w dużych grupach zawodowych). Podsumowaniem rozdziału trzeciego jest tabela zawierająca liczbę (bezwzględną oraz procentową) osób bezrobotnych oraz ofert pracy z podziałem według sekcji PKD.

*Opracowanie – mgr inż. Małgorzata Tkaczyk
pod Kierownictwem Dyrektora
Powiatowego Urzędu Pracy w Chorzowie
– mgr Jerzego Kędziory*

1 Analiza bezrobocia i struktura osób bezrobotnych

1.1 Analiza bezrobocia

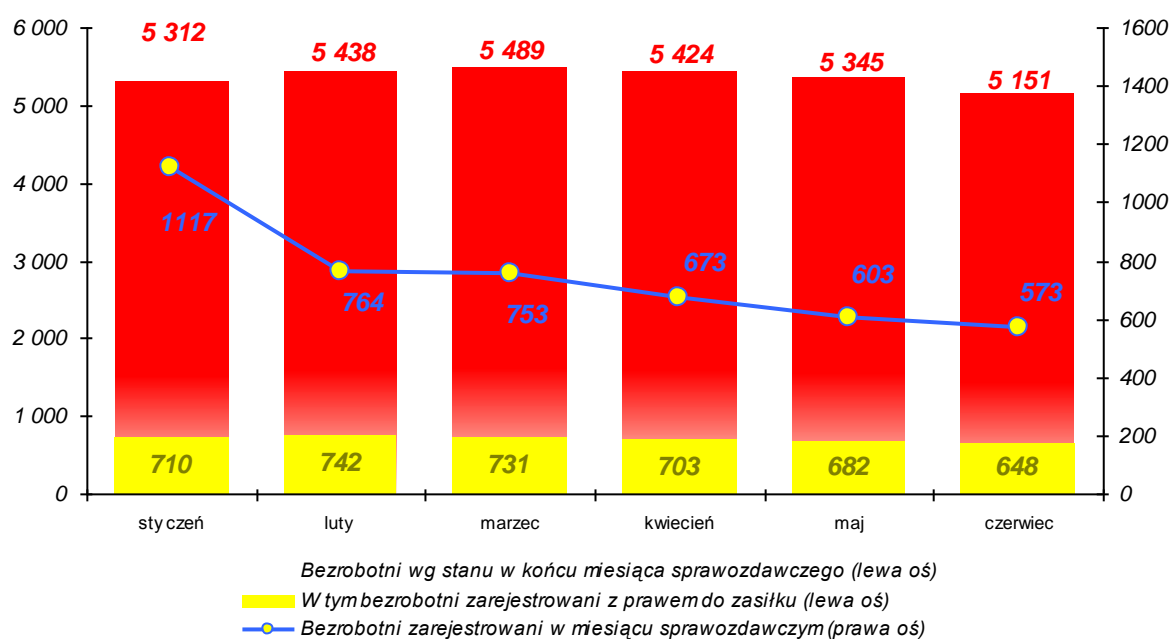
1.1.1 Analiza osób bezrobotnych

Na początku roku 2013 w Chorzowie zarejestrowanych było **5 312** osób bezrobotnych (w tym **2 843** kobiet – 53,5% ogółu). Pół roku później liczba osób bezrobotnych wyniosła **5 151** (w tym **2 764** kobiet – 53,7% ogółu). Nastąpił więc spadek liczby osób bezrobotnych w ciągu półrocza o **161** osób, natomiast zwiększył się udział kobiet z **53,5%** w styczniu do **53,7%** w czerwcu. W ciągu półrocza zmniejszył się udział osób bezrobotnych zarejestrowanych z prawem do zasiłku w ogólnej liczbie osób bezrobotnych z **13,4%** w styczniu – do **12,6%** w czerwcu. Najwięcej osób bezrobotnych w I półroczu 2013 roku zarejestrowało się w miesiącu styczniu – **1 117** osób, najmniej natomiast w miesiącu: czerwcu – **573** osoby. Pełne zestawienie liczby osób bezrobotnych w I półroczu 2013r. zostało przedstawione w tabeli 1.1 oraz na wykresie 1.1.

Tabela 1.1 Liczba osób bezrobotnych w I półroczu 2013r.

Lp	Miesiąc 2013	Bezrobotni wg stanu w końcu miesiąca sprawozdawczego		W tym bezrobotni zarejestrowani z prawem do zasiłku		Bezrobotni zarejestrowani w miesiącu sprawozdawczym	
		ogółem	kobiety	ogółem	kobiety	ogółem	kobiety
1	styczeń	5 312	2 843	710	330	1117	530
2	luty	5 438	2 884	742	341	764	356
3	marzec	5 489	2 873	731	351	753	346
4	kwiecień	5 424	2 823	703	331	673	318
5	maj	5 345	2 812	682	323	603	292
6	czerwiec	5 151	2 764	648	317	573	290

Wykres 1.1 Liczba osób bezrobotnych w I półroczu 2013r.



Analizując liczby osób bezrobotnych od roku 2010 (w podziale na poszczególne kwartały) – można zauważyć spadki w ciągu roku w latach 2010, 2011, 2012 i 2013– największy w roku 2011 (spadek o 873 osoby). Różnice między I a IV kwartałem od roku 2010 kształtują się następująco:

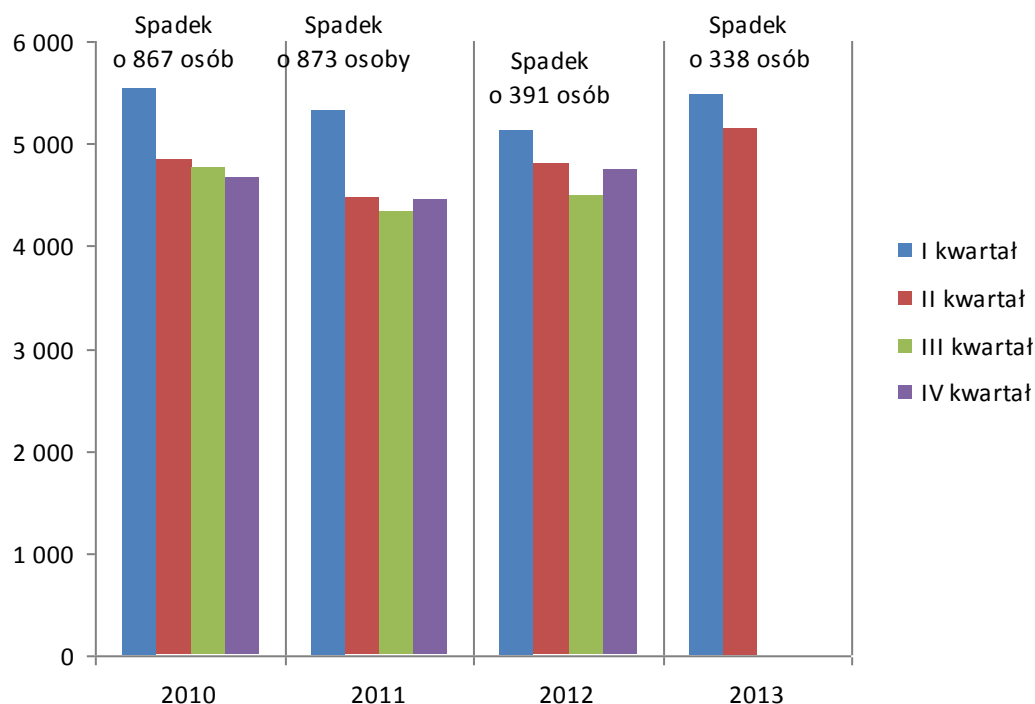
- Rok 2010 – spadek o **867** osoby,
- Rok 2011 – spadek o **873** osób,
- Rok 2012 – spadek o **391** osób,
- Rok 2013 – spadek o **338** osób (dotyczy różnicy pomiędzy I i II kwartałem)

Dane te zostały przedstawione w tabeli 1.2.

Tabela 1.2 Kwartałne porównanie liczby osób bezrobotnych od roku 2010.

Kwartał 2010	Liczba bezrob.	Kwartał 2011	Liczba bezrob.	Kwartał 2012	Liczba bezrob.	Kwartał 2013	Liczba bezrob.
I	5 543	I	5 332	I	5 145	I	5 489
II	4 842	II	4 466	II	4 813	II	5 151
III	4 760	III	4 332	III	4 486	-	-
IV	4 676	IV	4 459	IV	4 754	-	-
Różnica:	- 867	Różnica:	-873	Różnica:	-391	-	-338

Wykres 1.2 Kwartalne porównanie liczby osób bezrobotnych od roku 2010.



1.1.2 Analiza stopy bezrobocia

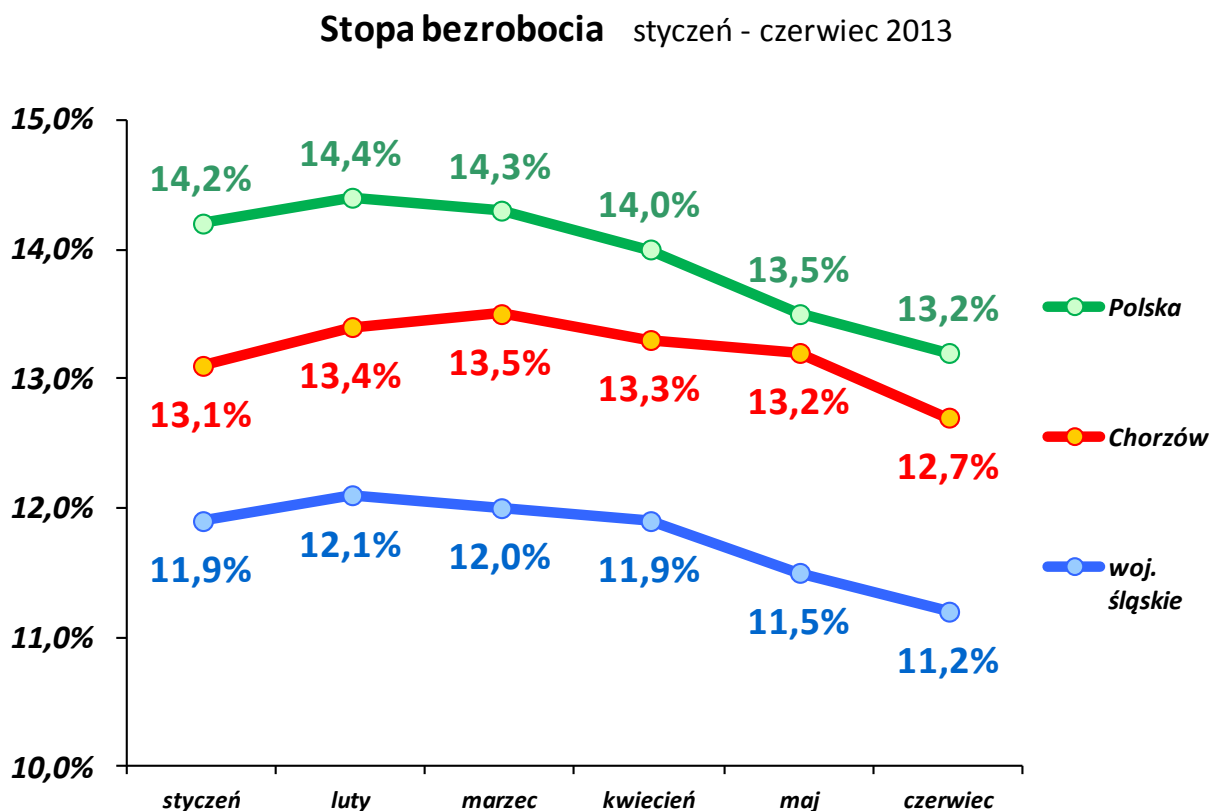
Liczba osób bezrobotnych znajduje swoje odzwierciedlenie we wskaźniku stopy bezrobocia w mieście. Stopa bezrobocia jest obliczana jako iloraz osób bezrobotnych przez liczbę osób aktywnych zawodowo i jest podawany miesięcznie przez Główny Urząd Statystyczny. W miesiącu styczniu wskaźnik ten wyniósł **13,1%**, natomiast w miesiącu czerwcu – **12,7%**. Nastąpił więc spadek stopy bezrobocia o **0,4** punktu procentowego. Wysokość stopy bezrobocia w I półroczu 2013 roku przedstawia tabela 1.3.

Tabela 1.3 Stopa bezrobocia w I półroczu 2013r.

Miesiąc	Stopa bezrobocia
STYCZEŃ	13,1%
LUTY	13,4%
MARZEC	13,5%
KWIECIEŃ	13,3%
MAJ	13,2%
CZERWIEC	12,7%

Jak już wspomniano powyżej – wskaźnik stopy bezrobocia w czerwcu 2013r. dla miasta Chorzowa wyniósł 12,7%. W tym samym czasie wskaźnik ten dla całej Polski wyniósł 13,2%, a dla obszaru województwa śląskiego 11,2%.

Wykres 1.3 Porównanie stopy bezrobocia w Chorzowie, województwie śląskim i w Polsce



Jak wynika z powyższego wykresu – w okresie od stycznia do czerwca 2013 – wskaźnik stopy bezrobocia w Polsce zmniejszył się o 1 pkt%, w województwie śląskim zmniejszył się o 0,7 pkt%, natomiast w Chorzowie zmniejszył się o 0,4 pkt%.

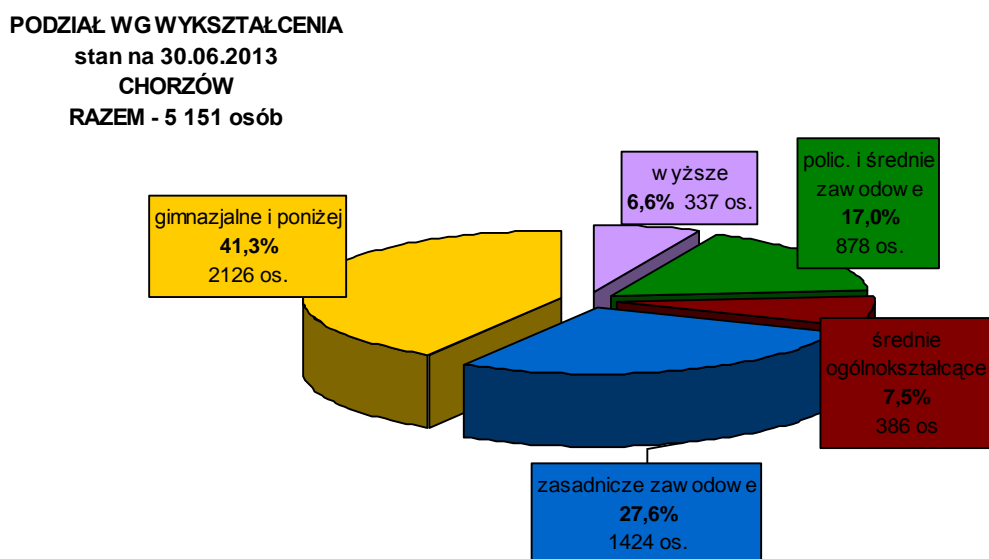
1.2 Struktura osób bezrobotnych

Poniżej przedstawiono w jaki sposób kształtuje się struktura osób bezrobotnych w Chorzowie według stanu na dzień 30.06.2013r. Analizę przeprowadzono w stosunku do osób bezrobotnych w podziale według wykształcenia oraz wieku. Przedstawiono także strukturę osób bezrobotnych będących w szczególnej sytuacji na rynku pracy.

1.2.1 Struktura według wykształcenia

Aż 41,3% osób bezrobotnych posiada wykształcenie gimnazjalne lub niższe. Kolejne 27,6% posiada wykształcenie zawodowe – łącznie grupy te stanowią 68,9% ogółu osób bezrobotnych. Jeżeli do tego dodamy osoby z wykształceniem średnim ogólnokształcącym (7,5%) – to na naszym rynku mamy 76,4% osób z nieadekwatnym wykształceniem lub z niedopasowanymi kwalifikacjami do realiów współczesnego rynku pracy. Zaledwie 6,6% zarejestrowanych osób (337 osób) posiada wykształcenie wyższe a pozostałe 17% to osoby z wykształceniem policealnym i średnim zawodowym. Strukturę osób bezrobotnych według wykształcenia przedstawiono na poniższym wykresie:

Wykres 1.4 Struktura osób bezrobotnych według wykształcenia.

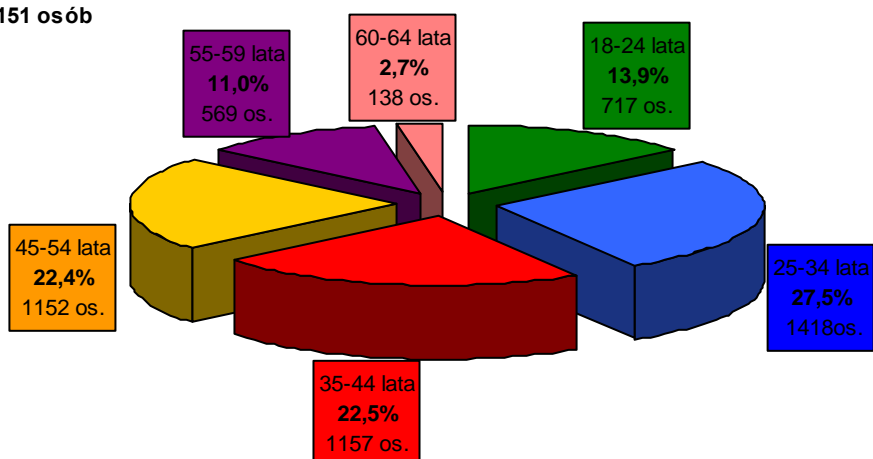


1.2.2 Struktura według wieku

Największą grupą osób bezrobotnych w podziale według wieku stanowią osoby w wieku 25-34 lata – 27,5%. Grupę tych osób stanowią najczęściej absolwenci różnych szkół oraz osoby, które już pracowały w pierwszej pracy. Kolejną, liczną grupę stanowią osoby w wieku 35-44 lata – 22,5%.

Wykres 1.5 Struktura osób bezrobotnych według wieku.

PODZIAŁ WG WIEKU
stan na 30.06.2013
CHORZÓW
RAZEM -5 151 osób



1.2.3 Struktura osób bezrobotnych będących w szczególnej sytuacji na rynku pracy

W poniższej tabeli (tabela 1.4) przedstawiono strukturę osób bezrobotnych w nieco innym ujęciu. Zawiera ona wybrane grupy osób bezrobotnych w porównaniu do ogólnej liczby osób bezrobotnych a także udział kobiet w każdej z grup. W porównaniu ze strukturą sprzed 6 miesięcy – najbardziej znaczące zmiany to:

- zmniejszenie udziału liczby osób do 25 roku życia (o 2,2 pkt%),
- zmniejszenie udziału osób bezrobotnych bez doświadczenia zawodowego (o 1,3 pkt%),
- zwiększenie udziału liczby osób bez wykształcenia średniego (o 0,7 pkt%),
- zwiększenie udziału osób długotrwale bezrobotnych (o 0,7 pkt%).

Tabela 1.4 Struktura osób bezrobotnych będących w szczególnej sytuacji na rynku pracy (stan na dzień 30.06.2013r.)

	Ogółem	%	Kobiety	Udział kobiet (%)
Liczba bezrobotnych w tym:	5 151	100	2 764	53,7
Z prawem do zasiłku	648	12,6	317	48,9
Do 25 roku życia	717	13,9	415	57,9
Długotrwale bezrobotne	2415	46,9	1403	58,1
Powyżej 50 roku życia	1289	25,0	549	42,6
Bez kwalifikacji zawodowych	2021	39,2	1204	59,6
Bez doświadczenia zawodowego	1073	20,8	679	63,3
Bez wykształcenia średniego	3550	68,9	1766	49,7
Samotnie wychowujące co najmniej jedno dziecko do 18 roku życia	859	16,7	733	85,3
Które po odbyciu kary pozbawienia wolności nie podjęły zatrudnienia	97	1,9	10	10,3
Niepełnosprawni	309	6,0	174	56,3

UWAGA! Dane w kolumnach nie sumują się, ponieważ 1 osoba może podlegać pod kilka kategorii.

2 Analiza napływu ofert pracy i osób bezrobotnych wg zawodów

2.1 Analiza napływu ofert pracy

W I półroczu 2013 roku Powiatowy Urząd Pracy zarejestrował łącznie **1691** ofert pracy – łącznie w **273** zawodach. W celu lepszej przejrzystości analizy ofert pracy – skoncentrowano się wyłącznie na 30 zawodach, gdzie napływ ofert pracy był największy. Łączna liczba ofert pracy tylko w tych 30 zawodach wyniosła **991** – co stanowi **58,6%** wszystkich ofert pracy.

Najwięcej ofert pracy wpłynęło w zawodzie sprzedawca – **110** przy jednoczesnym napływie osób bezrobotnych w liczbie 435, co daje średnio 3,95 osoby na jedną ofertę pracy. Porównując napływ ofert pracy w analizowanej grupie 30 zawodów z napływem osób bezrobotnych w tych zawodach – otrzymujemy średni wskaźnik 1,23. Wykaz analizowanych 30 zawodów przedstawiono w tabeli 2.1.

Tabela 2.1 Zawody z największym napływem ofert pracy.

Lp	Zawód		Napływ ofert pracy	Napływ osób bezrobotnych	Ilość osób na 1 ofertę pracy
	Symbol	Nazwa			
1	"522301"	Sprzedawca*	110	435	3,95
2	"524404"	Telemarketer	96	8	0,08
3	"933304"	Robotnik magazynowy	96	6	0,06
4	"432103"	Magazynier	51	87	1,71
5	"411004"	Technik prac biurowych*	49	61	1,24
6	"515303"	Robotnik gospodarczy	44	38	0,86
7	"962902"	Dozorca	42	28	0,67
8	"332201"	Ekspozytor towarów (merchandiser)	39	1	0,03
9	"911207"	Sprzątaczką biurowa	34	79	2,32
10	"523002"	Kasjer handlowy	33	45	1,36
11	"721290"	Pozostali spawacze i pokrewni	33	2	0,06
12	"524902"	Doradca klienta	32	7	0,22
13	"432190"	Pozostali magazynierzy i pokrewni	29	5	0,17
14	"932101"	Pakowacz	28	59	2,11

15	"834401"	Kierowca operator wózków jezdniowych	26	9	0,35
16	"931301"	Robotnik budowlany	25	105	4,20
17	"941201"	Pomoc kuchenna	24	26	1,08
18	"541307"	Pracownik ochrony fizycznej bez licencji	22	11	0,50
19	"514101"	Fryzjer*	20	53	2,65
20	"522304"	Sprzedawca w branży spożywczej	20	1	0,05
21	"513101"	Kelner*	17	26	1,53
22	"712990"	Pozostali robotnicy budowlani robot wykończeniowych i pokrewni gdzie indziej niesklasyfikowani	15	1	0,07
23	"741103"	Elektryk*	15	1	0,07
24	"411090"	Pozostali pracownicy obsługi biurowej	14	3	0,21
25	"522305"	Technik handlowiec*	14	23	1,64
26	"243305"	Specjalista do spraw sprzedaży	13	1	0,08
27	"513202"	Barman	13	22	1,69
28	"821990"	Pozostali monterzy gdzie indziej niesklasyfikowani	13	1	0,08
29	"512001"	Kucharz*	12	55	4,58
30	"833203"	Kierowca samochodu ciężarowego	12	15	1,25
SUMA			991	1214	1,23

*- zawody szkolne

Oferty pracy zanalizowano również w podziale na elementarne grupy zawodów (kod 4-cyfrowy) oraz w podziale na duże grupy zawodów (kod 2-cyfrowy) – w ujęciu procentowym w porównaniu do wszystkich ofert pracy. Tym razem skoncentrowano się na przedstawieniu 10 grup elementarnych, w których wskaźnik procentowy był największy (tabela 2.2). Łącznie grupy te stanowią 44,25 % wszystkich ofert pracy. Najczęściej powtarzające się grupy zawodów w tej tabeli pochodzą z 5. wielkiej grupy – pracownicy usług i sprzedawcy oraz grupy 9. – pracownicy przy pracach prostych .

Tabela 2.2 Struktura napływu ofert pracy w podziale na elementarne grupy zawodów.

Lp	Zawód		Napływ ofert pracy (% z całości)
	Symbol	Nazwa	
1	"5223"	Sprzedawcy sklepowi (ekspedienci)	9,76
2	"5244"	Sprzedawcy (konsultanci) w centrach sprzedaży telefonicznej / internetowej	5,74
3	"9333"	Robotnicy pracujący przy przeładunku towarów	5,74
4	"4321"	Magazynierzy i pokrewni	4,73
5	"4110"	Pracownicy obsługi biurowej	3,84
6	"5153"	Gospodarze budynków	3,02
7	"7212"	Spawacze i pokrewni	3,02
8	"3322"	Przedstawiciele handlowi	2,96
9	"9629"	Pracownicy przy pracach prostych gdzie indziej niesklasyfikowani	2,96
10	"9112"	Pomoce i sprzętaczk biurowe, hotelowe i pokrewne	2,48

W podziale na duże grupy zawodowe również skoncentrowano się na przedstawieniu 10 grup, w których procentowy wskaźnik ilościowy w porównaniu do wszystkich ofert pracy był największy. Łącznie grupy te obejmują 72,76% wszystkich zawodów. Z tabeli 2.3, gdzie zestawiono opisywane grupy zawodów wynika, iż średnio co piąta wpływająca oferta pracy do Urzędu jest z grupy „52” – sprzedawcy i pokrewni.

Tabela 2.3 Struktura napływu ofert pracy w podziale na duże grupy zawodów.

Lp	Zawód		Napływ ofert pracy (% z całości)
	Symbol	Nazwa	
1	"52"	Sprzedawcy i pokrewni	20,11
2	"93"	Robotnicy pomocniczy w górnictwie, przemyśle, budownictwie i transporcie	10,41
3	"72"	Robotnicy obróbki metali, mechanicy maszyn i urządzeń i pokrewni	8,40
4	"51"	Pracownicy usług osobistych	7,63
5	"43"	Pracownicy do spraw finansowo-statystycznych i ewidencji materiałowej	5,50
6	"71"	Robotnicy budowlani i pokrewni (z wyłączeniem elektryków)	4,44

7	"83"	Kierowcy i operatorzy pojazdów	4,38
8	"33"	Średni personel do spraw biznesu i administracji	4,38
9	"41"	Sekretarki, operatorzy urządzeń biurowych i pokrewni	3,96
10	"96"	Ładowacze nieczystości i inni pracownicy przy pracach prostych	3,55

2.2 Analiza napływu osób bezrobotnych

W I półroczu 2013 roku napływ osób bezrobotnych wyniósł łącznie **4483** osoby (w tym **2132** kobiet – 47,6%) – w **494** zawodach. Podobnie jak w przypadku napływu ofert pracy, tak i teraz skoncentrowano się wyłącznie na tych zawodach, w których wystąpił największy napływ (pod uwagę wzięto 32 zawody z największym napływem osób bezrobotnych). Łączna liczba osób bezrobotnych tylko w tych 32 zawodach wyniosła **3056** – co stanowi 68,2% całego napływu.

Tradycyjnie już, największy napływ stanowiły osoby rejestrujące się jako osoby bez zawodu – czyli osoby bez wykształcenia lub wykształceniem średnim ogólnokształcącym i bez stażu pracy. Osób takich w I półroczu 2013 roku wystąpiło łącznie **1171** (26,1% napływu). Innymi zawodami o dużym napływie osób bezrobotnych są: sprzedawca – 435, robotnik budowlany – 105 oraz ślusarz – 104. Wykaz 32 zawodów z największym napływem osób bezrobotnych przedstawiono w tabeli 2.4. W tabeli tej przedstawiono również wskaźnik liczby ofert pracy na 1 osobę. Największy jest on w przypadku zawodu dozorca 1,50, przy czym średni wskaźnik dla całej grupy 32 zawodów wynosi zaledwie 0,19.

Tabela 2.4 Zawody z największym napływem osób bezrobotnych.

Lp	Zawód		Napływ osób bezrobotnych	Napływ ofert pracy	Ilość ofert pracy na 1 osobę
	Symbol	Nazwa			
1	"000000"	Bez zawodu	1171	0	0,00
2	"522301"	Sprzedawca*	435	110	0,25
3	"931301"	Robotnik budowlany	105	25	0,24
4	"722204"	Ślusarz*	104	9	0,09
5	"432103"	Magazynier	87	51	0,59
6	"711202"	Murarz*	83	7	0,08

7	"911207"	Sprzątaczką biurową	79	34	0,43
8	"932911"	Robotnik pomocniczy w przemyśle przetwórczym	78	4	0,05
9	"811101"	Górnik eksploatacji podziemnej*	67	5	0,07
10	"411004"	Technik prac biurowych*	61	49	0,80
11	"331403"	Technik ekonomista*	60	1	0,02
12	"932101"	Pakowacz	59	28	0,47
13	"512001"	Kucharz*	55	12	0,22
14	"514101"	Fryzjer*	53	20	0,38
15	"751204"	Piekarz*	46	10	0,22
16	"523002"	Kasjer handlowy	45	33	0,73
17	"741290"	Pozostali elektromechanicy i elektrycy	44	4	0,09
18	"753105"	Krawiec*	41	3	0,07
19	"515303"	Robotnik gospodarczy	38	44	1,16
20	"611306"	Ogrodnik terenów zieleni	31	5	0,16
21	"723190"	Pozostali mechanicy pojazdów samochodowych	30	0	0,00
22	"962902"	Dozorca	28	42	1,50
23	"311204"	Technik budownictwa*	27	3	0,11
24	"513101"	Kelner*	26	17	0,65
25	"723105"	Mechanik samochodów osobowych	26	9	0,35
26	"751201"	Cukiernik*	26	6	0,23
27	"941201"	Pomoc kuchenna	26	24	0,92
28	"331301"	Księgowy	25	6	0,24
29	"512002"	Kucharz małej gastronomii*	25	2	0,08
30	"722314"	Tokarz w metalu	25	11	0,44
31	"723103"	Mechanik pojazdów samochodowych*	25	5	0,20
32	"911206"	Salowa	25	0	0,00
SUMA			3056	579	0,19

* - zawody szkolne

Napływ osób bezrobotnych – podobnie jak napływ ofert pracy – zanalizowano również w podziale na elementarne grupy zawodów (kod 4-cyfrowy) oraz wg dużych grup zawodowych (kod 2-cyfrowy) – w ujęciu procentowym w porównaniu do całego napływu osób bezrobotnych. W tabeli 2.5 przedstawiono 10 elementarnych grup zawodów, w których wskaźnik procentowy był największy. Łącznie grupy te stanowią 40,05% napływu wszystkich osób bezrobotnych. Najczęściej powtarzające się grupy zawodów w tej tabeli pochodzą tym razem z 7 wielkiej grupy – robotnicy przemysłowi i rzemieślnicy oraz 9 – pracownicy przy pracach prostych.

Tabela 2.5 Struktura napływu osób bezrobotnych w podziale na elementarne grupy zawodów.

Lp	Zawód		Napływ osób bezrob. (% z całości)
	Symbol	Nazwa	
1	"5223"	Sprzedawcy sklepowi (ekspedienci)	14,01
2	"9112"	Pomoce i sprzętaczkę biurowe, hotelowe i pokrewne	3,44
3	"9329"	Robotnicy przy pracach prostych w przemyśle gdzie indziej niesklasyfikowani	3,32
4	"7222"	Ślusarze i pokrewni	3,29
5	"9313"	Robotnicy pomocniczy w budownictwie ogólnym	3,17
6	"4321"	Magazynierzy i pokrewni	2,81
7	"7112"	Murarze i pokrewni	2,57
8	"7231"	Mechanicy pojazdów samochodowych	2,51
9	"7412"	Elektromechanicy i elektrycy	2,51
10	"5120"	Kucharze	2,42

W podziale na duże grupy zawodowe również skoncentrowano się na przedstawieniu 10 grup, w których procentowy wskaźnik ilościowy w porównaniu do wszystkich ofert pracy był największy. Wyodrębnione grupy obejmują łącznie 72,39% wszystkich zawodów. Z tabeli 2.6, gdzie zestawiono opisywane grupy zawodów wynika, iż co szósta osoba rejestruje się w jednym z zawodów z dużej grupy „52” – sprzedawcy i pokrewni a co dziesiąta osoba z dużej grupy „72” – Robotnicy obróbki metali, mechanicy maszyn i urządzeń i pokrewni.

Tabela 2.6 Struktura napływu osób bezrobotnych w podziale na duże grupy zawodów.

Lp	Zawód		Napływ ofert pracy (% z całości)
	Symbol	Nazwa	
1	"52"	Sprzedawcy i pokrewni	16,15
2	"72"	Robotnicy obróbki metali, mechanicy maszyn i urządzeń i pokrewni	9,81
3	"93"	Robotnicy pomocniczy w górnictwie, przemyśle, budownictwie i transporcie	9,57
4	"51"	Pracownicy usług osobistych	7,58
5	"71"	Robotnicy budowlani i pokrewni (z wyłączeniem elektryków)	7,28
6	"75"	Robotnicy w przetwórstwie spożywczym, obróbce drewna, produkcji wyrobów tekstylnych i pokrewni	5,19
7	"31"	Średni personel nauk fizycznych, chemicznych i technicznych	4,80
8	"33"	Średni personel do spraw biznesu i administracji	4,44
9	"81"	Operatorzy maszyn i urządzeń wydobywczych i przetwórczych	3,80
10	"91"	Pomoce domowe i sprzątaczk	3,77

Spośród analizowanych zawodów z największym napływem ofert pracy (30 zawodów) oraz osób bezrobotnych (32 zawody) – 13 zawodów wystąpiło zarówno w pierwszej grupie (najwięcej ofert pracy) oraz w drugiej grupie (najwięcej osób bezrobotnych). Są to następujące zawody:

1. Sprzedawca
2. Magazynier
3. Technik prac biurowych
4. Robotnik gospodarczy
5. Dozorca
6. Sprzątaczk biurowa
7. Kasjer handlowy
8. Pakowacz
9. Robotnik budowlany
10. Pomoc kuchenna
11. Fryzjer
12. Kelner
13. Kucharz

Powyższe zawody charakteryzują się zarówno największym napływem ofert pracy jak i największym napływem osób bezrobotnych. Może to świadczyć o dużym niedopasowaniu

kwalifikacji zawodowych osób bezrobotnych z oczekiwaniami potencjalnych pracodawców. Może to świadczyć również o dużej dynamice występującej w tych zawodach tzn. dużo ofert i dużo osób pozwala domniemywać, iż w wyżej wymienionych zawodach można próbować doszukiwać się zawodów zrównoważonych.

3 Analiza zawodów nadwyżkowych, zrównoważonych i deficytowych

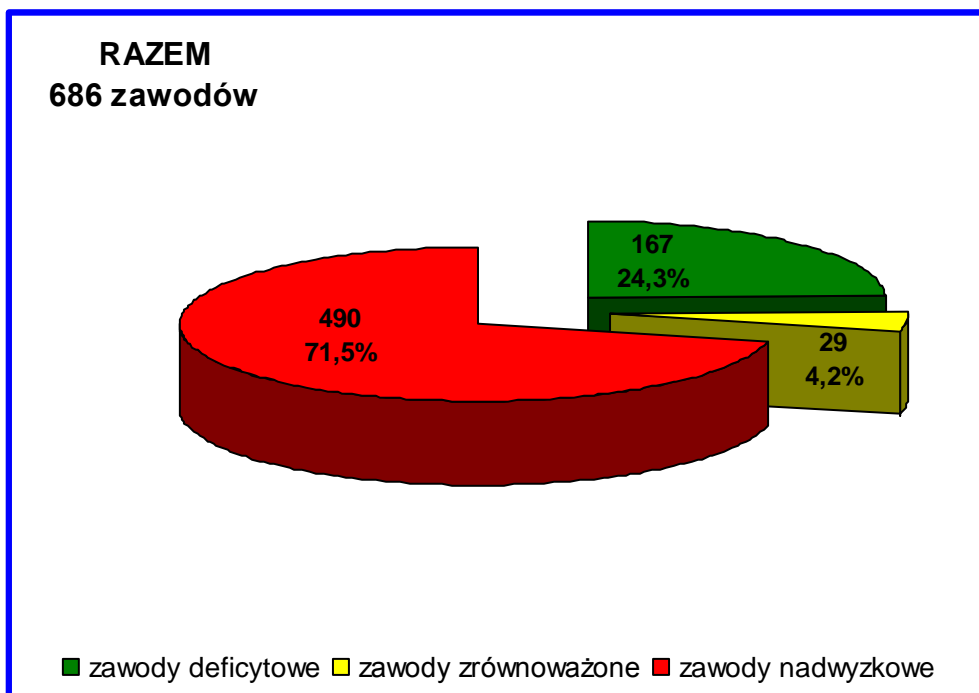
Dla wskazania, czy dany zawód jest deficytowy, nadwyżkowy czy też zrównoważony oblicza się wskaźnik intensywności nadwyżki (lub deficytu) jako iloraz średniomiesięcznego napływu ofert pracy do średniomiesięcznego napływu osób bezrobotnych w danym zawodzie. Zgodnie z zaleceniami MPiPS przyjmuje się, iż zawody o wskaźniku mniejszym od 0,9 określa się jako zawody nadwyżkowe a zawody o wskaźniku większym od 1,1 określa się jako zawody deficytowe. Natomiast zawody o wskaźniku większym lub równym od 0,9 i jednocześnie mniejszym lub równym od 1,1 są określane jako zawody zrównoważone.

Łącznie w statystykach Powiatowego Urzędu Pracy w Chorzowie w I połowie 2013r. roku wystąpiło **686** zawodów. W wyniku przeprowadzonej analizy – według zaleceń MPiPS – wyodrębniono wśród nich:

- **490** zawodów nadwyżkowych (71,5%),
- **29** zawodów zrównoważonych (4,2%),
- **167** zawodów deficytowych (24,3%).

Podział zawodów przedstawiono również graficznie na wykresie 3.1.

Wykres 3.1 Podział zawodów na deficytowe, zrównoważone i nadwyżkowe.



3.1 Analiza zawodów nadwyżkowych

Jak już wspomniano wcześniej – w I połowie 2013 roku wystąpiło łącznie **490** zawodów określonych jako nadwyżkowe. Wśród tych zawodów wystąpiło **89** takich, w których nie zanotowano żadnego napływu ani osób bezrobotnych ani ofert pracy. Wystąpiły także **324** zawody nadwyżkowe z napływem osób bezrobotnych i bez napływu ofert pracy (wskaźnik intensywności nadwyżki w takim przypadku wynosi 0). Wśród pozostałych **77** zawodów nadwyżkowych wystąpiło 7 takich, których kod zawodu kończy się cyframi 90 (czyli „pozostali...”). Zgodnie z zaleceniami MPiPS zawodów tych nie brano pod uwagę podczas tworzenia tabeli rankingowej zawierającej 30 zawodów najbardziej nadwyżkowych.

Typowych zawodów nadwyżkowych (czyli takich, których wskaźnik intensywności nadwyżki jest różny od 0 i kod zawodu nie kończy się cyframi 90) w I półroczu 2013 roku w Chorzowie wystąpiło **70**. Wśród tych zawodów wyodrębniono **31** o najmniejszym wskaźniku intensywności nadwyżki – czyli mówiąc potocznie są to zawody „najbardziej nadwyżkowe”. Zostały one przedstawione w tabeli 3.1 (im większy wskaźnik intensywności nadwyżki – tym zawód jest „mniej nadwyżkowy”).

Tabela 3.1 Ranking 31 zawodów nadwyżkowych.

LP	KOD ZAWODU	NAZWA ZAWODU	ŚREDNI MIESIĘCZNY NAPŁYW OFERT PRACY	ŚREDNI MIESIĘCZNY NAPŁYW OSÓB BEZROBOTNYCH	ŚREDNIA MIESIĘCZNA NADWYŻKA SIŁY ROBOCZEJ (4)-(3)	WSKAŹNIK WYŻKI (3)/(INTENSYWNOŚCI NADW/4)
0	1	2	3	4	5	6
1	"331403"	Technik ekonomista*	0,17	10,00	9,83	0,02
2	"713102"	Malarz budowlany	0,17	3,33	3,17	0,05
3	"932911"	Robotnik pomocniczy w przemyśle przetwórczym	0,67	13,00	12,33	0,05
4	"311504"	Technik mechanik*	0,17	3,17	3,00	0,05
5	"753105"	Krawiec*	0,50	6,83	6,33	0,07
6	"811101"	Górnik eksploatacji podziemnej*	0,83	11,17	10,33	0,07
7	"512002"	Kucharz małej gastronomii*	0,33	4,17	3,83	0,08
8	"263102"	Ekonomista	0,17	2,00	1,83	0,08
9	"541306"	Portier	0,17	2,00	1,83	0,08
10	"711202"	Murarz*	1,17	13,83	12,67	0,08
11	"722204"	Ślusarz*	1,50	17,33	15,83	0,09
12	"311408"	Technik elektronik*	0,33	3,50	3,17	0,10
13	"721207"	Spawacz ręczny gazowy	0,17	1,50	1,33	0,11
14	"311204"	Technik budownictwa*	0,50	4,50	4,00	0,11
15	"741207"	Elektromonter (elektryk) zakładowy	0,33	2,83	2,50	0,12
16	"222101"	Pielęgniarka	0,17	1,33	1,17	0,13
17	"832203"	Kierowca samochodu osobowego	0,50	3,17	2,67	0,16
18	"611306"	Ogrodnik terenów zieleni	0,83	5,17	4,33	0,16
19	"412001"	Sekretarka	0,33	2,00	1,67	0,17
20	"712101"	Dekarz*	0,33	1,83	1,50	0,18
21	"912102"	Pracznica	0,17	0,83	0,67	0,20
22	"752205"	Stolarz*	0,50	2,50	2,00	0,20
23	"723103"	Mechanik pojazdów samochodowych*	0,83	4,17	3,33	0,20

24	"751204"	Piekarz*	1,67	7,67	6,00	0,22
25	"512001"	Kucharz*	2,00	9,17	7,17	0,22
26	"751201"	Cukiernik*	1,00	4,33	3,33	0,23
27	"931301"	Robotnik budowlany	4,17	17,50	13,33	0,24
28	"331301"	Księgowy	1,00	4,17	3,17	0,24
29	"421101"	Asystent usług pocztowych	0,17	0,67	0,50	0,25
30	"812120"	Wytapiacz stali, surówki i żelazostopów	0,17	0,67	0,50	0,25
31	"522301"	Sprzedawca*	18,33	72,50	54,17	0,25

*- zawód szkolny

3.2 Analiza zawodów zrównoważonych

Zawody zrównoważone wystąpiły w I połowie 2013 roku w liczbie 29, co stanowi 4,2% liczby wszystkich zawodów. Zgodnie z zaleceniami MPiPS do zawodów zrównoważonych nie zaliczają się takie, w których zarówno napływ osób bezrobotnych jak i napływ ofert pracy był zerowy (pomimo braku napływu zawody takie mogą wystąpić w statystykach urzędu np. ze względu na osobę zarejestrowaną w danym zawodzie przed badanym okresem). W tabeli 3.2 przedstawiono występujące w statystykach Urzędu Pracy zawody zrównoważone.

Tabela 3.2 Wykaz zawodów zrównoważonych.

LP	KOD ZAWODU	NAZWA ZAWODU	ŚREDNI MIESIĘCZNY NAPŁYW OFERT PRACY	ŚREDNI MIESIĘCZNY NAPŁYW OSÓB BEZROBOTNYCH	ŚREDNIA MIESIĘCZNA NADWYŻKA SIŁY ROBOCZEJ (4)/(3)	WSKAŹNIK INTENSYWNOŚCI NADWYŻKI (3)/(4)
0	1	2	3	4	5	6
1	"941201"	Pomoc kuchenna	4,00	4,33	0,33	0,92
2	"141202"	Kierownik lokalu gastronomicznego	0,17	0,17	0,00	1,00
3	"213106"	Biotechnolog	0,17	0,17	0,00	1,00
4	"214306"	Inżynier inżynierii środowiska - systemy wodociągowe i	0,17	0,17	0,00	1,00

		kanalizacyjne				
5	"216602"	Grafik komputerowy multimedialny	0,17	0,17	0,00	1,00
6	"225101"	Lekarz weterynarii	0,17	0,17	0,00	1,00
7	"235914"	Wychowawca w placówkach oświatowych, wychowawczych i opiekuńczych	0,17	0,17	0,00	1,00
8	"264201"	Dziennikarz	0,17	0,17	0,00	1,00
9	"265501"	Aktor	0,17	0,17	0,00	1,00
10	"311890"	Pozostali kreślarze	0,17	0,17	0,00	1,00
11	"333104"	Pracownik działu logistyki	0,17	0,17	0,00	1,00
12	"352203"	Technik telekomunikacji*	0,33	0,33	0,00	1,00
13	"441501"	Pracownik do spraw osobowych	0,17	0,17	0,00	1,00
14	"516990"	Pozostali pracownicy usług osobistych gdzie indziej niesklasyfikowani	0,17	0,17	0,00	1,00
15	"523001"	Kasjer biletowy	0,17	0,17	0,00	1,00
16	"524903"	Ekspedient w punkcie usługowym	0,17	0,17	0,00	1,00
17	"541309"	Pracownik ochrony fizycznej II stopnia	0,17	0,17	0,00	1,00
18	"711204"	Murarz-tylnik	0,33	0,33	0,00	1,00
19	"711601"	Brukarz	1,83	1,83	0,00	1,00
20	"722312"	Szlifierz metali	0,50	0,50	0,00	1,00
21	"723104"	Mechanik samochodów ciężarowych	0,17	0,17	0,00	1,00
22	"732208"	Operator kserokopiarek	0,17	0,17	0,00	1,00
23	"741190"	Pozostali elektrycy budowlani i pokrewni	0,17	0,17	0,00	1,00
24	"817105"	Operator maszyny tekturkowej	0,17	0,17	0,00	1,00
25	"912103"	Prasowaczka ręczna	0,17	0,17	0,00	1,00

26	"912202"	Operator myjni	0,17	0,17	0,00	1,00
27	"932901"	Konserwator części	0,17	0,17	0,00	1,00
28	"932908"	Pomocnik mechanika	0,17	0,17	0,00	1,00
29	"932910"	Pomocnik piekarza	0,33	0,33	0,00	1,00

* - zawód szkolny

3.3 Analiza zawodów deficytowych

Zawody deficytowe w I połowie 2013 roku wystąpiły w liczbie **167**, co stanowi 24,3% wszystkich zawodów. Wśród tych zawodów jest **103** takich, w których wystąpił napływ ofert pracy – nie wystąpił natomiast napływ osób bezrobotnych (wskaźnik intensywności deficytu oznacza się jako MAX). Zgodnie z zaleceniami MPiPS zawodów tych nie brano pod uwagę przy tworzeniu listy rankingowej **30** zawodów deficytowych. Wystąpiło również **12** zawodów z jednoczesnym napływem osób bezrobotnych i ofert pracy, ale z kodem zawodu kończącym się cyframi 90 (czyli „pozostali...”). Zawodów tych również nie brano pod uwagę do listy rankingowej.

Pozostałych zawodów deficytowych (tzn takich, w których wystąpił napływ ofert pracy, wystąpił napływ osób bezrobotnych oraz kod tych zawodów nie kończy się cyframi 90) wystąpiło **52**. Wśród tych zawodów wyodrębniono 41 z największym wskaźnikiem intensywności deficytu (czyli są to tzw. zawody „najbardziej deficytowe”). Im wskaźnik intensywności deficytu jest większy – tym zawód jest „bardziej deficytowy”. Ranking 41 zawodów deficytowych został przedstawiony w tabeli 3.3.

Tabela 3.3 Ranking 41 zawodów deficytowych.

LP	KOD ZAWODU	NAZWA ZAWODU	ŚREDNI MIESIĘCZNY NAPŁYW OFERT PRACY	ŚREDNI MIESIĘCZNY NAPŁYW OSÓB BEZROBOTNYCH	ŚREDNIA MIESIĘCZNA NADWYŻKA SIŁY ROBOCZEJ (4)-(3)	WSKAŹNIK INTENSYWNOCI DEFICYTU (3)/(4)
0	1	2	3	4	5	6
1	"332201"	Ekspozytor towarów (merchandiser)	6,50	0,17	-6,33	39,00
2	"522304"	Sprzedawca w branży spożywczej	3,33	0,17	-3,17	20,00
3	"933304"	Robotnik magazynowy	16,00	1,00	-15,00	16,00
4	"741103"	Elektryk*	2,50	0,17	-2,33	15,00

5	"243305"	Specjalista do spraw sprzedaży	2,17	0,17	-2,00	13,00
6	"524404"	Telemarketer	16,00	1,33	-14,67	12,00
7	"431101"	Asystent do spraw księgowości	1,33	0,17	-1,17	8,00
8	"541308"	Pracownik ochrony fizycznej I stopnia	1,00	0,17	-0,83	6,00
9	"712612"	Monter sieci wodnych i kanalizacyjnych	1,00	0,17	-0,83	6,00
10	"722301"	Frezer	1,00	0,17	-0,83	6,00
11	"752305"	Pilarz	1,00	0,17	-0,83	6,00
12	"524902"	Doradca klienta	5,33	1,17	-4,17	4,57
13	"234201"	Nauczyciel przedszkola	0,67	0,17	-0,50	4,00
14	"262101"	Archiwista	0,67	0,17	-0,50	4,00
15	"911203"	Pokojowa	0,67	0,17	-0,50	4,00
16	"522303"	Sprzedawca w branży przemysłowej	1,17	0,33	-0,83	3,50
17	"931207"	Robotnik torowy	1,67	0,50	-1,17	3,33
18	"242307"	Specjalista do spraw kadr	0,50	0,17	-0,33	3,00
19	"333301"	Pośrednik pracy	0,50	0,17	-0,33	3,00
20	"341203"	Opiekun w domu pomocy społecznej*	0,50	0,17	-0,33	3,00
21	"343901"	Animator kultury*	0,50	0,17	-0,33	3,00
22	"422603"	Rejestratorka medyczna	1,00	0,33	-0,67	3,00
23	"524904"	Hostessa	0,50	0,17	-0,33	3,00
24	"712602"	Monter instalacji centralnego ogrzewania i ciepłej wody	0,50	0,17	-0,33	3,00
25	"721204"	Spawacz metodą MAG	1,00	0,33	-0,67	3,00
26	"721404"	Monter konstrukcji stalowych	0,50	0,17	-0,33	3,00
27	"834401"	Kierowca operator wózków jezdniowych	4,33	1,50	-2,83	2,89
28	"241304"	Specjalista bankowości	0,83	0,33	-0,50	2,50

29	"332101"	Agent ubezpieczeniowy	0,83	0,33	-0,50	2,50
30	"132301"	Kierownik budowy	0,33	0,17	-0,17	2,00
31	"241202"	Doradca finansowy	0,33	0,17	-0,17	2,00
32	"243106"	Specjalista do spraw marketingu i handlu	1,67	0,83	-0,83	2,00
33	"325601"	Ratownik medyczny*	0,33	0,17	-0,17	2,00
34	"343403"	Technik organizacji usług gastronomicznych*	0,33	0,17	-0,17	2,00
35	"421103"	Kasjer bankowy	0,67	0,33	-0,33	2,00
36	"441202"	Kurier	0,33	0,17	-0,17	2,00
37	"541307"	Pracownik ochrony fizycznej bez licencji	3,67	1,83	-1,83	2,00
38	"712703"	Monter instalacji wentylacyjnych i klimatyzacyjnych	0,67	0,33	-0,33	2,00
39	"721302"	Blacharz budowlany	0,33	0,17	-0,17	2,00
40	"811104"	Operator koparki	0,33	0,17	-0,17	2,00
41	"921401"	Pomocniczy robotnik przy konserwacji terenów zieleni	0,33	0,17	-0,17	2,00

*- zawód szkolny

3.4 Dodatkowe analizy

3.4.1 Ranking zawodów deficytowych i nadwyżkowych wg dużych grup zawodowych

Kolejna analiza dotyczy wskaźnika intensywności deficytu lub nadwyżki w dużych grupach zawodowych (według kodu dwucyfrowego). Okazuje się, że aż 28 dużych grup zawodowych jest nadwyżkowych, 5 dużych grup wystąpiło jako zrównoważone a kolejne 6 jako deficytowe. Pełne zestawienie dużych grup zawodowych wraz ze wskaźnikiem intensywności nadwyżki/deficytu przedstawiono w tabeli 3.4.

Tabela 3.4 Ranking zawodów deficytowych i nadwyżkowych wg dużych grup zawodowych.

LP	Kod grupy zawodowej	Nazwa grupy zawodowej	Wskaźnik intensywności nadwyżki (deficytu)
1	"62"	Leśnicy i rybacy	0,00
2	"95"	Sprzedawcy uliczni i pracownicy świadczący usługi na ulicach	0,00
3	"31"	Średni personel nauk fizycznych, chemicznych i technicznych	0,13
4	"61"	Rolnicy produkcji towarowej	0,14
5	"32"	Średni personel do spraw zdrowia	0,16
6	"81"	Operatorzy maszyn i urządzeń wydobywczych i przetwórczych	0,19
7	"21"	Specjaliści nauk fizycznych, matematycznych i technicznych	0,22
8	"35"	Technicy informatycy	0,24
9	"75"	Robotnicy w przetwórstwie spożywczym, obróbce drewna, produkcji wyrobów tekstylnych i pokrewni	0,27
10	"26"	Specjaliści z dziedziny prawa, dziedzin społecznych i kultury	0,28
11	"74"	Elektrycy i elektronicy	0,29
12	"71"	Robotnicy budowlani i pokrewni (z wyłączeniem elektryków)	0,31
13	"91"	Pomoce domowe i sprzątaczk	0,36
14	"73"	Rzemieślnicy i robotnicy poligraficzni	0,41
15	"72"	Robotnicy obróbki metali, mechanicy maszyn i urządzeń i pokrewni	0,44
16	"23"	Specjaliści nauczania i wychowania	0,45
17	"22"	Specjaliści do spraw zdrowia	0,47
18	"25"	Specjaliści do spraw technologii informacyjno-komunikacyjnych	0,50
19	"33"	Średni personel do spraw biznesu i administracji	0,50
20	"51"	Pracownicy usług osobistych	0,51
21	"93"	Robotnicy pomocniczy w górnictwie, przemyśle, budownictwie i transporcie	0,56
22	"52"	Sprzedawcy i pokrewni	0,64
23	"13"	Kierownicy do spraw produkcji i usług	0,80
24	"54"	Pracownicy usług ochrony	0,80
25	"43"	Pracownicy do spraw finansowo-statystycznych i ewidencji materiałowej	0,85

26	"53"	Pracownicy opieki osobistej i pokrewni	0,86
27	"41"	Sekretarki, operatorzy urządzeń biurowych i pokrewni	0,87
28	"42"	Pracownicy obsługi klienta	0,89
29	"83"	Kierowcy i operatorzy pojazdów	0,99
30	"92"	Robotnicy pomocniczy w rolnictwie, leśnictwie i rybołówstwie	1,00
31	"96"	Ładowacze nieczystości i inni pracownicy przy pracach prostych	1,03
32	"34"	Średni personel z dziedziny prawa, spraw społecznych, kultury i pokrewny	1,05
33	"24"	Specjaliści do spraw ekonomicznych i zarządzania	1,09
34	"94"	Pracownicy pomocniczy przygotowujący posiłki	1,15
35	"82"	Monterzy	1,17
36	"44"	Pozostali pracownicy obsługi biura	1,38
37	"14"	Kierownicy w branży hotelarskiej, handlu i innych branżach usługowych	1,50
38	"12"	Kierownicy do spraw zarządzania i handlu	1,75
39	"11"	Przedstawiciele władz publicznych, wyżsi urzędnicy i dyrektorzy generalni	2,00

3.4.2 Ranking zawodów generujących długotrwałe bezrobocie

Kolejna analiza dotyczy wskazania dużych grup zawodowych generujących długotrwałe bezrobocie. Celem wskazania tych grup zawodów oblicza się wskaźnik długotrwałego bezrobocia jako iloraz liczby zarejestrowanych bezrobotnych pozostających bez pracy powyżej 12 miesięcy do liczby osób bezrobotnych zarejestrowanych w danym zawodzie wg stanu na koniec roku (lub I półrocza). Im wyższy wskaźnik – tym zawód lub grupa zawodów jest bardziej generująca długotrwałe bezrobocie. Pełne zestawienie dużych grup zawodowych generujących długotrwałe bezrobocie przedstawiono w tabeli 3.5.

Tabela 3.5 Ranking zawodów generujących długotrwałe bezrobocie wg dużych grup zawodowych.

Lp	Kod grupy zawodów	Nazwa grupy zawodów	Wskaźnik długotrwałego bezrobocia
1	"11"	Przedstawiciele władz publicznych, wyżsi urzędnicy i dyrektorzy generalni	0,67
2	"35"	Technicy informatycy	0,40
3	"12"	Kierownicy do spraw zarządzania i handlu	0,40
4	"83"	Kierowcy i operatorzy pojazdów	0,39
5	"91"	Pomoce domowe i sprzątaczk	0,37
6	"96"	Ładowacze nieczystości i inni pracownicy przy pracach prostych	0,36
7	"14"	Kierownicy w branży hotelarskiej, handlu i innych branżach usługowych	0,33
8	"41"	Sekretarki, operatorzy urządzeń biurowych i pokrewni	0,31
9	"93"	Robotnicy pomocniczy w górnictwie, przemyśle, budownictwie i transporcie	0,30
10	"42"	Pracownicy obsługi klienta	0,30
11	"61"	Rolnicy produkcji towarowej	0,30
12	"73"	Rzemieślnicy i robotnicy poligraficzni	0,29
13	"52"	Sprzedawcy i pokrewni	0,29
14	"75"	Robotnicy w przetwórstwie spożywczym, obróbce drewna, produkcji wyrobów tekstylnych i pokrewni	0,29
15	"51"	Pracownicy usług osobistych	0,28
16	"22"	Specjaliści do spraw zdrowia	0,28
17	"44"	Pozostali pracownicy obsługi biura	0,27
18	"72"	Robotnicy obróbki metali, mechanicy maszyn i urządzeń i pokrewni	0,27
19	"81"	Operatorzy maszyn i urządzeń wydobywczych i przetwórczych	0,27
20	"74"	Elektrycy i elektronicy	0,27
21	"54"	Pracownicy usług ochrony	0,25
22	"23"	Specjaliści nauczania i wychowania	0,25
23	"95"	Sprzedawcy uliczni i pracownicy świadczący usługi na ulicach	0,25
24	"25"	Specjaliści do spraw technologii informacyjno-komunikacyjnych	0,25
25	"53"	Pracownicy opieki osobistej i pokrewni	0,25

26	"71"	Robotnicy budowlani i pokrewni (z wyłączeniem elektryków)	0,25
27	"31"	Średni personel nauk fizycznych, chemicznych i technicznych	0,25
28	"24"	Specjaliści do spraw ekonomicznych i zarządzania	0,25
29	"32"	Średni personel do spraw zdrowia	0,24
30	"33"	Średni personel do spraw biznesu i administracji	0,23
31	"21"	Specjaliści nauk fizycznych, matematycznych i technicznych	0,22
32	"94"	Pracownicy pomocniczy przygotowujący posiłki	0,22
33	"26"	Specjaliści z dziedziny prawa, dziedzin społecznych i kultury	0,21
34	"34"	Średni personel z dziedziny prawa, spraw społecznych, kultury i pokrewny	0,21
35	"43"	Pracownicy do spraw finansowo-statystycznych i ewidencji materiałowej	0,20
36	"13"	Kierownicy do spraw produkcji i usług	0,17
37	"82"	Monterzy	0,09
38	"62"	Leśnicy i rybacy	0,00
39	"92"	Robotnicy pomocniczy w rolnictwie, leśnictwie i rybołówstwie	0,00

3.4.3 Ranking zawodów ze względu na wskaźnik szansy uzyskania oferty

Wskaźnik szansy uzyskania oferty jest to wskaźnik obliczany jako iloraz średniej miesięcznej liczby ofert pracy w danym zawodzie będące w dyspozycji urzędu pracy do średniego miesięcznego poziomu rejestrowanego bezrobocia w danym zawodzie. Ranking zawodów ze względu na wskaźnik szansy uzyskania oferty wg dużych grup zawodów został przedstawiony w tabeli 3.6.

Tabela 3.6 Ranking zawodów ze względu na wskaźnik szansy uzyskania oferty wg dużych grup zawodowych.

Lp	Kod grupy zawodów	Nazwa grupy zawodów	Wskaźnik szansy uzyskania oferty
1	"62"	Leśnicy i rybacy	0,00
2	"95"	Sprzedawcy uliczni i pracownicy świadczący usługi na ulicach	0,00
3	"61"	Rolnicy produkcji towarowej	0,01
4	"31"	Średni personel nauk fizycznych, chemicznych i technicznych	0,02

5	"32"	Średni personel do spraw zdrowia	0,03
6	"81"	Operatorzy maszyn i urządzeń wydobywczych i przetwórczych	0,03
7	"91"	Pomoce domowe i sprzątaczk	0,04
8	"75"	Robotnicy w przetwórstwie spożywczym, obróbce drewna, produkcji wyrobów tekstylnych i pokrewni	0,04
9	"21"	Specjaliści nauk fizycznych, matematycznych i technicznych	0,04
10	"35"	Technicy informatycy	0,04
11	"25"	Specjaliści do spraw technologii informacyjno-komunikacyjnych	0,04
12	"73"	Rzemieślnicy i robotnicy poligraficzni	0,04
13	"26"	Specjaliści z dziedziny prawa, dziedzin społecznych i kultury	0,04
14	"71"	Robotnicy budowlani i pokrewni (z wyłączeniem elektryków)	0,05
15	"74"	Elektrycy i elektronicy	0,06
16	"22"	Specjaliści do spraw zdrowia	0,06
17	"72"	Robotnicy obróbki metali, mechanicy maszyn i urządzeń i pokrewni	0,07
18	"23"	Specjaliści nauczania i wychowania	0,08
19	"33"	Średni personel do spraw biznesu i administracji	0,08
20	"51"	Pracownicy usług osobistych	0,08
21	"93"	Robotnicy pomocniczy w górnictwie, przemyśle, budownictwie i transporcie	0,09
22	"53"	Pracownicy opieki osobistej i pokrewni	0,10
23	"52"	Sprzedawcy i pokrewni	0,10
24	"54"	Pracownicy usług ochrony	0,11
25	"96"	Ładowacze nieczystości i inni pracownicy przy pracach prostych	0,11
26	"41"	Sekretarki, operatorzy urządzeń biurowych i pokrewni	0,12
27	"83"	Kierowcy i operatorzy pojazdów	0,13
28	"13"	Kierownicy do spraw produkcji i usług	0,13
29	"43"	Pracownicy do spraw finansowo-statystycznych i ewidencji materiałowej	0,14
30	"34"	Średni personel z dziedziny prawa, spraw społecznych, kultury i pokrewny	0,16

31	"24"	Specjaliści do spraw ekonomicznych i zarządzania	0,16
32	"82"	Monterzy	0,17
33	"94"	Pracownicy pomocniczy przygotowujący posiłki	0,17
34	"42"	Pracownicy obsługi klienta	0,20
35	"14"	Kierownicy w branży hotelarskiej, handlu i innych branżach usługowych	0,20
36	"44"	Pozostali pracownicy obsługi biura	0,20
37	"12"	Kierownicy do spraw zarządzania i handlu	0,22
38	"92"	Robotnicy pomocniczy w rolnictwie, leśnictwie i rybołówstwie	0,33
39	"11"	Przedstawiciele władz publicznych, wyżsi urzędnicy i dyrektorzy generalni	0,33

3.4.4 Bezrobotni wg rodzaju działalności ostatniego miejsca pracy oraz oferty pracy

Ostatnia analiza zawiera zestawienie liczby osób bezrobotnych zarejestrowanych w I półroczu roku 2013 oraz stan na koniec I półrocza 2013r., oferty pracy zgłoszone w I półroczu 2013r. oraz stan na koniec I półrocza 2013r. według sekcji PKD. Dane te zostały przedstawione zarówno w formie liczbowej jak i w formie procentowej. Dane te prezentuje tabela 3.7.

Tabela 3.7 Bezrobotni i oferty pracy w I półroczu 2013 roku według sekcji PKD

Sekcja PKD	Bezrobotni				Oferty pracy			
	zarejestrowani w I półroczu 2013		stan w końcu I półrocza 2013		zgłoszone w I półroczu 2013		stan w końcu I półrocza 2013	
	liczba	(%)	liczba	(%)	liczba	(%)	liczba	(%)
Rolnictwo, leśnictwo, łowiectwo i rybactwo	7	0,18	13	0,29	2	0,12	0	0,00
Górnictwo i wydobywanie	22	0,57	22	0,49	0	0,00	0	0,00
Przetwórstwo przemysłowe	276	7,18	407	9,11	205	12,12	83	30,63
Wytwarzanie i zaopatrywanie w energię elektryczną, gaz, parę wodną, gorącą wodę i powietrze do układów klimatyzacyjnych	7	0,18	16	0,36	4	0,24	1	0,37
Dostawa wody; gospodarowanie ściekami i odpadami oraz działalność związana z rekultywacją	64	1,66	97	2,17	18	1,06	1	0,37

Budownictwo	178	4,63	245	5,49	99	5,85	16	5,90
Handel hurtowy i detaliczny; naprawa pojazdów samochodowych, włączając motocykle	396	10,30	516	11,55	380	22,47	50	18,45
Działalność związana z zakwaterowaniem i usługami gastronomicznymi	60	1,56	76	1,70	120	7,10	16	5,90
Transport i gospodarka magazynowa	68	1,77	77	1,72	38	2,25	9	3,32
Informacja i komunikacja	11	0,29	12	0,27	20	1,18	1	0,37
Działalność finansowa i ubezpieczeniowa	13	0,34	21	0,47	22	1,30	4	1,48
Działalność związana z obsługą rynku nieruchomości	48	1,25	59	1,32	67	3,96	3	1,11
Działalność profesjonalna, naukowa i techniczna	45	1,17	54	1,21	80	4,73	8	2,95
Działalność w zakresie usług administrowania i działalność wspierająca	196	5,10	212	4,75	422	24,96	74	27,31
Administracja publiczna i obrona narodowa; obowiązkowe zabezpieczenia społeczne	64	1,66	73	1,63	50	2,96	0	0,00
Edukacja	44	1,14	58	1,30	17	1,01	0	0,00
Opieka zdrowotna i pomoc społeczna	74	1,93	113	2,53	93	5,50	1	0,37
Działalność związana z kulturą, rozrywką i rekreacją	26	0,68	52	1,16	17	1,01	0	0,00
Pozostała działalność usługowa	20	0,52	31	0,69	37	2,19	4	1,48
Gospodarstwa domowe zatrudniające pracowników; gospodarstwa domowe produkujące wyroby i świadczące usługi na własne potrzeby	0	0,00	0	0,00	0	0,00	0	0,00
Organizacje i zespoły eksterytorialne	0	0,00	0	0,00	0	0,00	0	0,00
Działalność nie zidentyfikowana	2225	57,88	2312	51,77	0	0,00	0	0,00
Ogółem	3844	100	4466	100	1691	100	271	100

PODSUMOWANIE

W ciągu I półrocza 2013r. liczba osób bezrobotnych spadła o **161** osób i wyniosła **5151**. W analogicznym okresie roku 2012 również odnotowano spadek liczby osób bezrobotnych, który wyniósł 69 osób.

Stopa bezrobocia w miesiącu czerwcu 2013 roku wyniosła **12,7%**. W ciągu półrocza nastąpił spadek o **0,4** punktu procentowego. W analogicznym okresie roku 2012, nastąpił spadek stopy bezrobocia o **0,1** punktu procentowego.

Niższa od chorzowskiej jest stopa bezrobocia w województwie (11,2%), natomiast stopa bezrobocia w kraju jest wyższa niż w Chorzowie i wynosi 13,2% – według stanu na dzień 30.06.2013r.

41,3% bezrobotnych posiada wykształcenie gimnazjalne lub poniżej (2 126 osób). Ponad 68,9% bezrobotnych posiada wykształcenie zawodowe lub poniżej (3 550 osób). Najmniejszą grupę stanowią osoby z wykształceniem wyższym (6,6% - 337 osób).

Najwięcej osób bezrobotnych jest w wieku 25-34 lata 1 418 osób (27,5%). Najmniejsze grupy stanowią wiekowo najstarsze osoby – powyżej 55 lat – 707 osób (13,7%).

Najwięcej ofert pracy wpłynęło w takich zawodach jak: sprzedawca (110), telemarketer (96), robotnik magazynowy (96), magazynier (51). W podziale na duże grupy zawodów najliczniej „reprezentowane” są grupy: 52 – sprzedawcy i pokrewni oraz 93 – robotnicy pomocniczy w górnictwie, przemyśle, budownictwie i transporcie.

Największy napływ osób bezrobotnych wystąpił tradycyjnie wśród osób bez zawodu (1171). Duże napływy wystąpiły też w zawodach: sprzedawca (435), robotnik budowlany (105), ślusarz (104). W podziale na duże grupy zawodów – najwięcej osób rejestrowało się w grupach: 52 – sprzedawcy i pokrewni oraz 72 – robotnicy obróbki metali i mechanicy maszyn i urządzeń i pokrewni.

W I półroczu 2013 w statystykach Urzędu Pracy w Chorzowie wystąpiło łącznie 686 zawodów. 490 z nich to zawody nadwyżkowe (71,5%), 29 to zrównoważone (4,2%) a 167 to zawody deficytowe (24,3%). Szczegółowy podział zawodów oraz sposób ich kwalifikowania do danej grupy przedstawiono na rysunku 4.1:

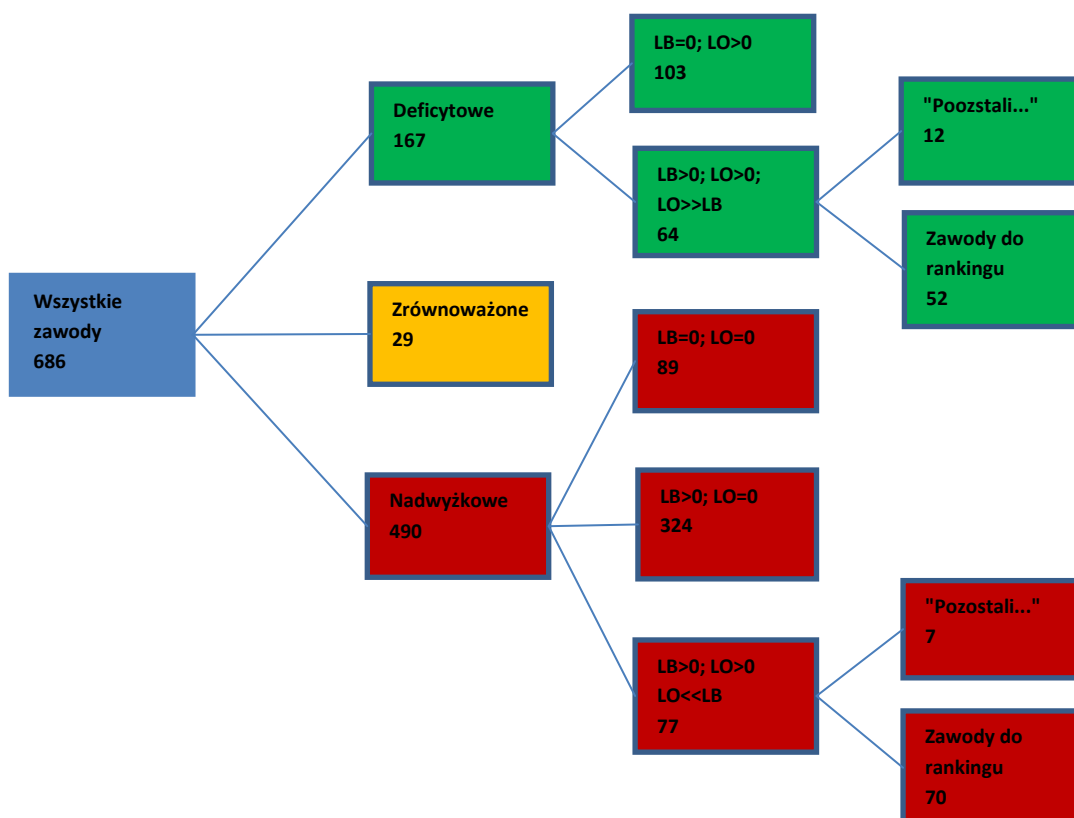
Rysunek 4.1 Kryteria kwalifikacji zawodu i ich podział.

OZNACZENIA:

LO – napływ ofert pracy

LB – napływ liczby osób bezrobotnych

„POZOSTALI...” – zawód rozpoczynający się od słów „Pozostali” (nie kwalifikuje się do rankingu zawodów).



Wśród **490** zawodów nadwyżkowych wyodrębniono aż 324 takich, w których nie wystąpił napływ ofert pracy (wskaźnik intensywności nadwyżki wynosi w tym przypadku 0,00). Zawodów tych nie brano pod uwagę podczas tworzenia rankingowej tabeli 31 zawodów nadwyżkowych.

Wśród **167** zawodów deficytowych wyodrębniono 103 takich, w których nie wystąpił napływ osób bezrobotnych (wskaźnik intensywności deficytu w tym przypadku jest nieokreślony – oznaczony w analizie jako max). Zawodów tych nie brano pod uwagę podczas tworzenia rankingowej tabeli 41 zawodów deficytowych.

Najbardziej nadwyżkowymi zawodami są: technik ekonomista, malarz budowlany, robotnik pomocniczy w przemyśle przetwórczym. Najbardziej deficytowymi zawodami są: ekspozytur towarowy (merchandiser), sprzedawca w branży spożywczej, robotnik magazynowy.

Wśród dużych grup zawodowych było 6 grup deficytowych i 5 grup zrównoważonych. Pozostałe 28 grup występujące w statystykach, to grupy nadwyżkowe.

Duże grupy zawodowe najbardziej generujące długotrwałe bezrobocie to: 11 – przedstawiciele władz publicznych, wyżsi urzędnicy i dyrektorzy generalni; 35- technicy informatycy; 12 – kierownicy do spraw zarządzania i handlu.

Wskaźnik szansy uzyskania oferty jest najniższy w następujących dużych grupach zawodowych: 62 – leśnicy i rybacy; 95 – sprzedawcy uliczni i pracownicy świadczący usługi na ulicach; 61 – rolnicy produkcji towarowej; 31 – średni personel nauk fizycznych, chemicznych i technicznych.

SPIS TABEL, WYKRESÓW, RYSUNKÓW

Tabela 1.1 Liczba osób bezrobotnych w I półroczu 2013r.	5
Tabela 1.2 Kwartalne porównanie liczby osób bezrobotnych od roku 2010.	6
Tabela 1.3 Stopa bezrobocia w I półroczu 2013r.	7
Tabela 1.4 Struktura osób bezrobotnych będących w szczególnej sytuacji na rynku pracy.	11
Tabela 2.1 Zawody z największym napływem ofert pracy.	12
Tabela 2.2 Struktura napływu ofert pracy w podziale na elementarne grupy zawodów.	14
Tabela 2.3 Struktura napływu ofert pracy w podziale na duże grupy zawodów.	14
Tabela 2.4 Zawody z największym napływem osób bezrobotnych.	15
Tabela 2.5 Struktura napływu osób bezrobotnych w podziale na elementarne grupy zawodów.	17
Tabela 2.6 Struktura napływu osób bezrobotnych w podziale na duże grupy zawodów.	18
Tabela 3.1 Ranking 31 zawodów nadwyżkowych.	21
Tabela 3.2 Wykaz zawodów zrównoważonych.	22
Tabela 3.3 Ranking 41 zawodów deficytowych.	24
Tabela 3.4 Ranking zawodów deficytowych i nadwyżkowych wg dużych grup zawodowych.	27
Tabela 3.5 Ranking zawodów generujących długotrwałe bezrobocie wg dużych grup zawodowych.	29
Tabela 3.6 Ranking zawodów ze względu na wskaźnik szansy uzyskania oferty wg dużych grup zawodowych.	30
Tabela 3.7 Bezrobotni i oferty pracy w I półroczu 2013 roku według sekcji PKD	32
Wykres 1.1 Liczba osób bezrobotnych w I półroczu 2013r.	6
Wykres 1.2 Kwartalne porównanie liczby osób bezrobotnych od roku 2010.	7
Wykres 1.3 Porównanie stopy bezrobocia w Chorzowie, województwie śląskim i w Polsce	8
Wykres 1.4 Struktura osób bezrobotnych według wykształcenia.	9
Wykres 1.5 Struktura osób bezrobotnych według wieku.	10
Wykres 3.1 Podział zawodów na deficytowe, zrównoważone i nadwyżkowe.	20
Rysunek 4.1 Kryteria kwalifikacji zawodu i ich podział.	35