

***ANALIZA SKUTECZNOŚCI I EFEKTYWNOŚCI ZORGANIZOWANYCH  
W 2013 ROKU SZKOLEŃ DLA OSÓB BEZROBOTNYCH.***

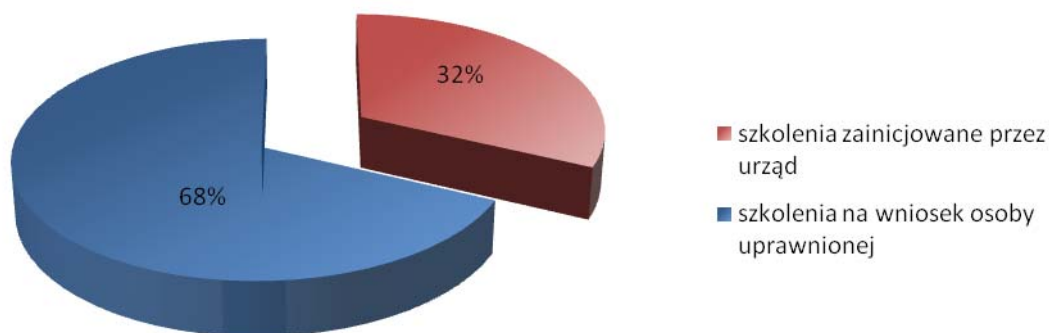
Niniejsze opracowanie przygotowano na dzień 31.01.2014r. w oparciu o wytyczne Ministra Pracy i Polityki Społecznej i uwzględnia następujące wskaźniki ustalone w Rozporządzeniu z dnia 14 września 2010r. w sprawie standardów i warunków prowadzenia usług rynku pracy:

1. Liczbę i odsetek osób, które ukończyły szkolenia z wynikiem pozytywnym, w stosunku do rozpoczynających szkolenia.
2. Liczbę i odsetek osób przeszkolonych w poszczególnych kategoriach wyróżnionych według: kryterium statusu w rozumieniu ustawy, płci, wieku, poziomu wykształcenia, miejsca zamieszkania i przynależności do grupy osób będących w szczególnej sytuacji na rynku pracy.
3. Liczbę i odsetek osób zatrudnionych w trakcie szkolenia oraz w okresie 3 miesięcy po jego ukończeniu.
4. Koszt ponownego zatrudnienia osób przeszkolonych, liczony jako stosunek poniesionych kosztów szkoleń do liczby osób zatrudnionych w okresie 3 miesięcy po ukończeniu szkolenia.
5. Przeciętny koszt szkolenia i przeciętny koszt osobogodziny szkolenia.
6. Liczbę i odsetek osób, które zdały egzamin lub uzyskały sfinansowaną licencję, ukończyły szkolenie sfinansowane z pożyczki szkoleniowej lub ukończyły dofinansowane studia podyplomowe w stosunku do osób, które otrzymały wsparcie w tej formie.
7. Liczbę i odsetek osób zatrudnionych w trakcie lub w okresie 3 miesięcy po zdaniu egzaminu, uzyskaniu licencji, ukończeniu szkolenia finansowanego z pożyczki szkoleniowej oraz po ukończeniu studiów podyplomowych.

W 2013 roku Powiatowy Urząd Pracy w Chorzowie zrealizował **63** szkolenia- w tym **20** szkoleń z inicjatywy urzędu i **43** szkolenia indywidualne na wniosek osoby uprawnionej.

W ramach szkoleń zainicjowanych przez urząd przeprowadzono **17** szkoleń w formie grupowej na podstawie planu szkoleń oraz **3** nieodpłatne szkolenia (urząd finansował uczestnikom tylko stypendium szkoleniowe) współfinansowane ze środków Unii Europejskiej- w ramach projektu „Kierunek przedsiębiorczość” i projektu realizowanego przez Stowarzyszenie Współpracy Regionalnej w Katowicach, w zakresie przygotowania do prowadzenia i przetestowania prowadzenia własnej działalności gospodarczej.

Wykres 1 Podział szkoleń realizowanych w 2013 roku pod kątem sposobu ich organizacji



**17** szkoleń sfinansowanych zostało ze środków Funduszu Pracy ( w przypadku 3 nieodpłatnych szkoleń, uczestnikom finansowano z Funduszu Pracy stypendium szkoleniowe), na **15** szkoleń przeznaczonych dla osób bezrobotnych zwolnionych z przyczyn nie dotyczących pracowników i pracowników objętych zwolnieniami monitorowanymi w 2013r, urząd otrzymał środki z Rezerwy Ministra, **9** szkoleń – to szkolenia realizowane w ramach projektu „Szansa dla Ciebie”, współfinansowanego ze środków Europejskiego Funduszu Społecznego, natomiast pozostałe **22** szkolenia to szkolenia realizowane w ramach projektu „Nigdy nie jest za późno” również współfinansowanego ze środków Europejskiego Funduszu Społecznego.

Tabela 1 Wykaz obszarów szkoleń, realizowanych w roku 2013

Obszar szkolenia	Liczba szkoleń w danym obszarze
Sprzedaż, marketing, public relations, handel nieruchomościami	6
Rachunkowość, księgowość, bankowość, ubezpieczenia, analiza inwestycyjna	3
Zarządzanie i administrowanie	3
Informatyka i wykorzystanie komputerów	4
Technika i handel artykułami technicznymi, w tym: mechanika, metalurgia, energetyka, elektronika, telekomunikacja, miernictwo, naprawa i konserwacja pojazdów	17
Architektura i budownictwo	4
Opieka zdrowotna	1
Opieka społeczna, w tym : opieka nad osobami niepełnosprawnymi, starszymi, dziećmi, wolontariat	2
Ochrona własności i osób	3
Usługi gastronomiczne	2
Usługi fryzjerskie, kosmetyczne	4
Usługi krawieckie, obuwnicze	2
Usługi transportowe, w tym kursy prawa jazdy	11
Pozostałe usługi	1
	<b>63</b>

Najwięcej szkoleń przeprowadzono w obszarze technika i handel artykułami technicznymi, w tym kursy spawania, uprawnienia elektryczne do 1kV, kursy montera instalacji i sieci gazowych, montera instalacji wod- kan, CO, gazowej oraz w obszarze usługi transportowe -

w tym kursy operatora wózków jezdniowych, pracownika hurtowni z obsługą wózków jezdniowych, szkolenia okresowe dla kierowców, kwalifikacja wstępna, kursy operatora koparki i koparko-ładowarki. Kolejny obszar z dużą ilością szkoleń to sprzedaż, marketing, public relations, handel nieruchomościami, reprezentowany przez szkolenia z zakresu fakturowania komputerowego z obsługą kas fiskalnych, kasjer-sprzedawca, pracownik marketu.

Tabela 2 Podział szkoleń ze względu na czas ich trwania

Czas trwania szkolenia w godzinach	Liczba szkoleń
31-80	18
81-150	20
151-300	18
pow.300	7
	<b>63</b>

Liczba szkoleń obejmujących swym programem od 31 do 300 godzin rozłożona była w miarę równomiernie w poszczególnych zakresach czasowych. Natomiast szkolenia o najdłuższym ponad 300 godzinnym programie szkolenia stanowiły zaledwie 11% wszystkich przeprowadzonych w 2013r. kursów.

Na szkolenia w 2013r. skierowanych zostało łącznie **236 osób bezrobotnych** – 126 kobiet i 110 mężczyzn. Na szkolenia zainicjowane przez urząd skierowano 190 osób bezrobotnych, w szkoleniach realizowanych na wniosek osoby uprawnionej uczestniczyło 46 osób bezrobotnych.

W szkoleniach finansowanych ze środków Funduszu pracy uczestniczyło **59 osób, 16 osób** objętych zostało szkoleniami w ramach programu dla osób bezrobotnych zwolnionych z przyczyn niedotyczących pracowników i pracowników objętych zwolnieniami monitorowanymi w 2013r, **100 osób** zostało skierowanych na szkolenia z projektu „Szansa dla Ciebie”, zaś **61 osób** skierowano na szkolenia w ramach projektu „Nigdy nie jest za późno”.

Spośród 236 skierowanych na szkolenia- **224 osoby** - co stanowi **94,9%** ogółu skierowanych na szkolenia- ukończyły z wynikiem pozytywnym tę formę aktywizacji zawodowej. Szkolenia realizowane na wniosek osoby uprawnionej ukończyło **45 osób**, natomiast szkolenia zainicjowane przez urząd ukończyło **179 osób**.

12 osób nie ukończyło szkoleń: 2 osoby z powodu podjęcia pracy, 4 osoby z własnej winy i 4 osoby z powodu przebywania na długotrwałym zwolnieniu lekarskim, zaś 2 osoby kontynuują do nadal udział w szkoleniu.

**Tabela 3** Liczba i odsetek osób, które ukończyły szkolenia z wynikiem pozytywnym, w stosunku do rozpoczynających szkolenia

<b>Wyszczególnienie</b>	<b>Szkolenia zainicjowane przez urząd</b>	<b>Szkolenia wskazane przez osobę</b>	<b>RAZEM</b>
<b>Liczba osób, które rozpoczęły szkolenie</b>	<b>190</b>	<b>46</b>	<b>236</b>
<b>Liczba osób przeszkolonych, które ukończyły szkolenie z wynikiem pozytywnym</b>	<b>179</b>	<b>45</b>	<b>224</b>
<b>Odsetek osób, które ukończyły szkolenie z wynikiem pozytywnym w stosunku do osób rozpoczynających szkolenia</b>	<b>94,2%</b>	<b>97,8%</b>	<b>94,9%</b>

Na 224 osoby, które ukończyły szkolenia, **kobiety** stanowiły **54,9%** ogółu przeszkolonych (szkolenia ukończyły **123** kobiety), natomiast **mężczyźni** **45,1%** (przeszkolono **101** mężczyzn) Częściej udział w szkoleniu przerywali mężczyźni. Na 10 osób, które nie ukończyły szkolenia (w tej liczbie nie uwzględniono 2 osób, które do nadal uczestniczą w kursach) - 8 osób stanowili mężczyźni.

Wykres 2 Odsetek osób przeszkolonych z uwzględnieniem podziału na płeć

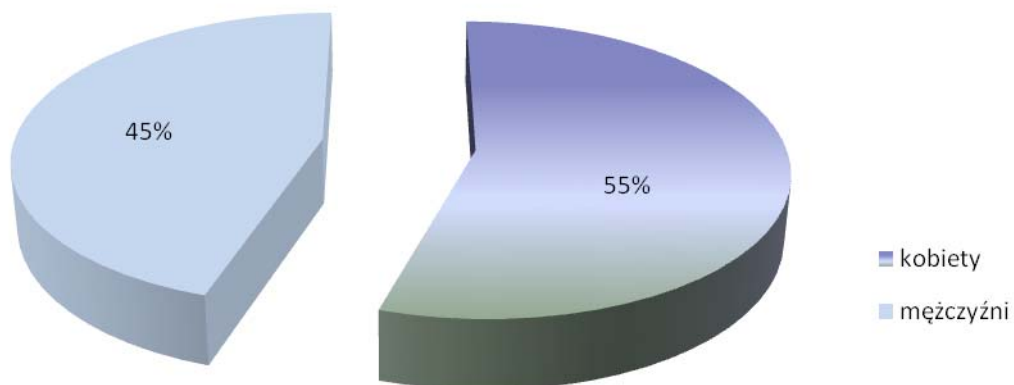
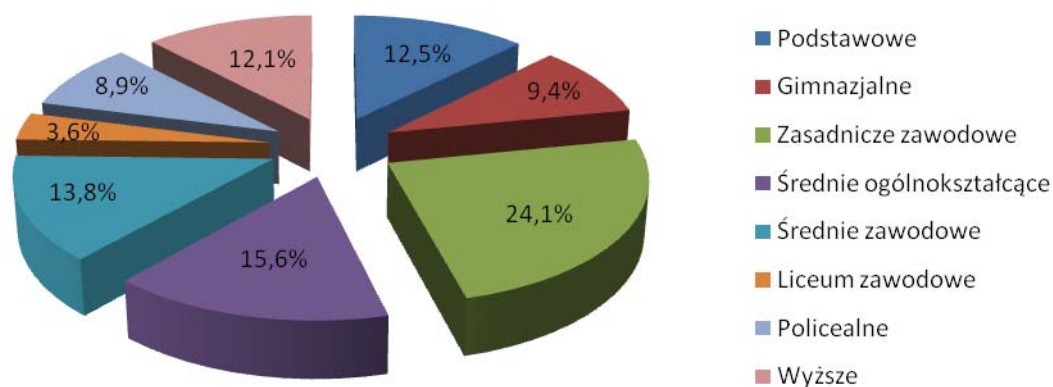


Tabela 4 Struktura poziomu wykształcenia przeszkolonych osób bezrobotnych

Poziom wykształcenia	Liczba osób przeszkolonych
Podstawowe	28
Gimnazjalne	21
Zasadnicze zawodowe	54
Średnie ogólnokształcące	35
Średnie zawodowe	31
Liceum zawodowe	8
Policealne	20
Wyższe	27
	<b>224</b>

Wykres 3 Odsetek osób przeszkolonych z uwzględnieniem podziału wg poziomu wykształcenia

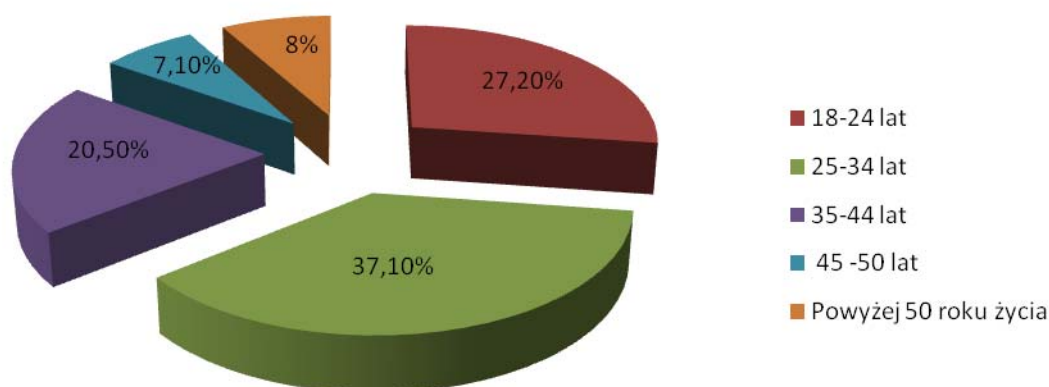


Najczęściej uczestnikami szkoleń w 2013 roku, były osoby z wykształceniem zasadniczym zawodowym – stanowiły bowiem 24,1% ogółu przeszkolonych, osoby z wykształceniem gimnazjalnym i podstawowym stanowiły łącznie 21,9% przeszkolonych, dość liczna była również grupa osób z wykształceniem średnim ogólnokształcącym – reprezentowana na poziomie 15,6% oraz grupa osób z wykształceniem średnim zawodowym – 13,8%. Osoby z wykształceniem wyższym stanowiły zaledwie 12,1% ogółu przeszkolonych.

Tabela 5 Liczba przeszkolonych osób bezrobotnych w kategorii wg wieku

Przedział wiekowy	Liczba osób przeszkolonych
18-24 lat	61
25-34 lat	83
35-44 lat	46
45 -50 lat	16
Powyżej 50 roku życia	18
	<b>224</b>

Wykres 4 Odsetek osób przeszkolonych z uwzględnieniem podziału wg wieku



Najliczniejszą przeszkoloną grupą osób w 2013r., były osoby w przedziale wiekowym 25-34 lat – 83 na 224 przeszkolone osoby. Równie liczną grupę osób stanowiły osoby w wieku od 18 do 24 lat – 61 osób. Generalnie osoby w przedziale wiekowym 18- 34 lat stanowiły **64,3%** ogółu przeszkolonych. Najmniej licznie reprezentowane były osoby w wieku powyżej 45 lat, stanowiły one bowiem zaledwie 15,2% ogółu przeszkolonych.

Tabela 6 Przynależność i procentowy udział przeszkolonych w grupach osób będących w szczególnej sytuacji na rynku pracy

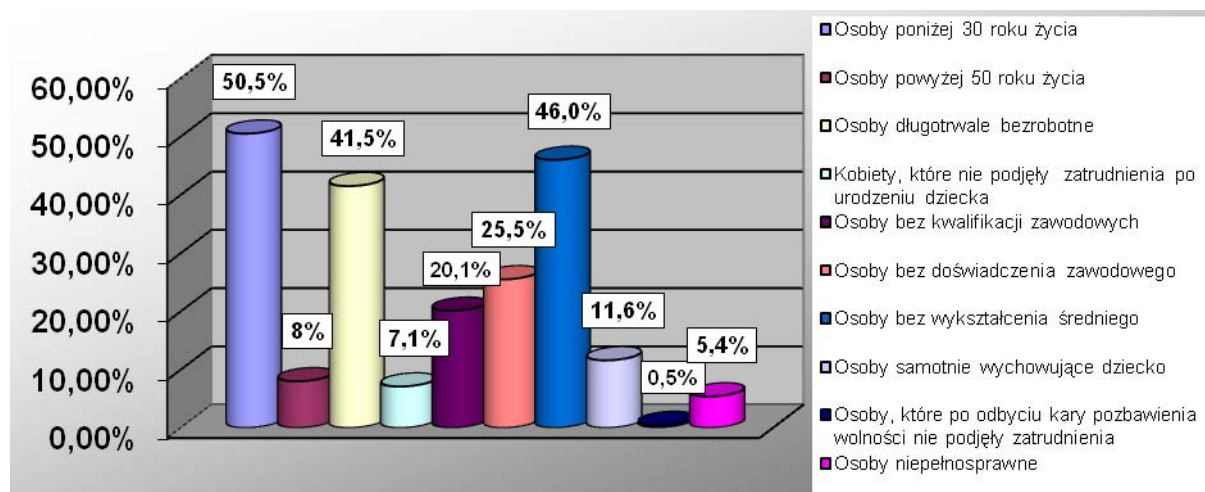
Wyszczególnienie	Liczba osób przeszkolonych	Procentowy udział w ogóle przeszkolonych
Osoby poniżej 30 roku życia	113	<b>50,5%</b>
Osoby powyżej 50 roku życia	18	<b>8%</b>
Osoby długotrwale bezrobotne	93	<b>41,5%</b>
Kobiety, które nie podjęły zatrudnienia po urodzeniu dziecka	16	<b>7,1%</b>
Osoby bez kwalifikacji zawodowych	45	<b>20,1%</b>



<b>Osoby bez doświadczenia zawodowego</b>	57	<b>25,5%</b>
<b>Osoby bez wykształcenia średniego</b>	103	<b>46%</b>
<b>Osoby samotnie wychowujące dziecko</b>	26	<b>11,6%</b>
<b>Osoby, które po odbyciu kary pozbawienia wolności nie podjęły zatrudnienia</b>	1	<b>0,5%</b>
<b>Osoby niepełnosprawne</b>	12	<b>5,4%</b>

Danych zawartych w kolumnie „liczba osób przeszkolonych” nie należy sumować, ponieważ jedna osoba podlegać może pod kilka kategorii.

Wykres 5 Odsetek osób przeszkolonych w grupach osób będących w szczególnej sytuacji na rynku pracy



Zaprezentowane powyżej dane wskazują, iż przeciętny uczestnik szkolenia realizowanego w 2013r. to osoba w wieku poniżej 30 lat, nieposiadająca wykształcenia średniego (legitymująca się najczęściej wykształceniem zasadniczym zawodowym), osoba nierzadko bez doświadczenia zawodowego i jednocześnie w znacznym stopniu oddalona od rynku pracy. Osoby takie posiadają deficyt kwalifikacji i umiejętności zawodowych, lecz także

deficyt kompetencji społecznych, dlatego tak ważna jest ich aktywizacja, poprzez różne formy kształcenia.

Inicjowane przez urząd szkolenia powinny gwarantować uczestnikom możliwość zdobycia wiedzy teoretycznej wspartej możliwie rozbudowaną wiedzą i umiejętnościami praktycznymi. Stąd też skutecznie od kilku lat realizowana koncepcja urzędu – uwzględnianie w programie szkoleń praktyk zawodowych przeprowadzanych u pracodawcy zapewniającego rzeczywiste warunki pracy właściwe dla nauczanego zawodu.

Najmniej liczną grupą osób przeszkolonych w 2013r. były osoby niepełnosprawne, kobiety które nie podjęły zatrudnienia po urodzeniu dziecka, osoby powyżej 50 roku życia.

Efektywność zrealizowanych w 2013r. szkoleń, przedstawiona jako iloraz liczby osób bezrobotnych (rozpoczynających szkolenia kończące się w badanym okresie- tj. w 2013r.), które podjęły pracę w trakcie szkolenia oraz w okresie 3 miesięcy po jego ukończeniu oraz liczby osób rozpoczynających szkolenia kończące się w badanym okresie, wyniosła **25%**.

Na 234 osoby skierowane na szkolenia kończące się w 2013r. (2 osoby ukończą szkolenia w kwietniu br.), pracę w trakcie szkolenia oraz w okresie 3 miesięcy po jego ukończeniu podjęło **59 osób** (dane na dzień 31.01.2014r.).

Tabela 7 Efektywność szkoleń uwzględniająca podział osób wg płci i wieku

	LZ <sup>1</sup>	LR <sup>2</sup>	Wartość w %
<b>Ogółem</b>	59	234	<b>25</b>
<b>Mężczyźni</b>	29	109	<b>27</b>
<b>Kobiety</b>	30	125	<b>24</b>
<b>Ogółem do 25 lat</b>	21	69	<b>30</b>
<b>Ogółem 25-49 lat</b>	34	147	<b>23</b>
<b>Ogółem powyżej 50 lat</b>	4	18	<b>22</b>
<b>Mężczyźni do 25 lat</b>	13	35	<b>37</b>
<b>Mężczyźni 25-49 lat</b>	14	65	<b>22</b>

<sup>1</sup> liczba osób bezrobotnych (rozpoczynających szkolenia kończące się w badanym okresie- tj. w 2013r.), które podjęły pracę w trakcie szkolenia oraz w okresie 3 miesięcy po jego ukończeniu.

<sup>2</sup> liczba osób bezrobotnych rozpoczynających szkolenia kończące się w badanym okresie.

<b>Mężczyźni powyżej 50 lat</b>	2	9	<b>22</b>
<b>Kobiety do 25 lat</b>	8	34	<b>24</b>
<b>Kobiety 25-49 lat</b>	20	82	<b>24</b>
<b>Kobiety powyżej 50 lat</b>	2	9	<b>22</b>

Najczęściej zatrudnienie w trakcie szkolenia oraz w ciągu 3 miesięcy po jego ukończeniu podejmowały osoby do 25 roku życia. Z kolei najmniej aktywne były osoby po 50 roku życia. Wśród osób do 25 roku życia najbardziej aktywni okazali się mężczyźni, natomiast w grupie wiekowej 25- 49 lat, najbardziej aktywne były kobiety.

Należy zaznaczyć, iż rzeczywista efektywność szkoleń będzie zapewne większa ponieważ:

- ✓ ostatnie realizowane w ubiegłym roku szkolenia zakończyły się w miesiącu listopadzie i grudniu, a więc ich efektywność możemy badać dopiero w miesiącu lutym i marcu br.
- ✓ niemała liczba osób, które ukończyły w 2013r. szkolenia, została wyrejestrowana z urzędu z powodu niestawiennictwa lub braku gotowości do podjęcia pracy. Można przypuszczać, iż przynajmniej w części takich przypadków (co potwierdzają sytuacje zaobserwowane w latach ubiegłych), powodem niestawiennictwa w urzędzie było właśnie podjęcie pracy. Uwzględniając liczbę osób, które zostały wyrejestrowane z urzędu za niestawiennictwo w okresie do 3 miesięcy po zakończeniu szkolenia (23 osoby), efektywność wyniosłaby **35%**.

Na dzień 31.01.2014r. spośród 224 osób, które **ukończyły** w 2013r. szkolenia, pracę podjęło 86 osób- w tym 15 osób w okresie od 3 do 6 miesięcy po zakończeniu szkolenia i 15 osób w okresie powyżej 6 miesięcy po zakończeniu szkolenia.

Szkolenia indywidualne realizowane na wniosek osoby uprawnionej wykazały się **40%** efektywnością (na 45 przeszkolonych osób, pracę podjęło 18).

Efektywność w poszczególnych obszarach szkoleń kształtowała się następująco:

**opieka zdrowotna -100%.**

**ochrona własności i osób - 75%**

**informatyka i wykorzystanie komputerów, usługi krawieckie i obuwnicze - 50%**

W przypadku szkoleń grupowych realizowanych na podstawie planu szkoleń, stopa zatrudnienia wyniosła **39%**.

Tabela 8 Efektywność szkoleń indywidualnych i grupowych z uwzględnieniem podziału na obszary szkolenia

Obszar szkolenia	Efektywność szkolenia w %
<b>Sprzedaż, marketing, public relations, handel nieruchomościami</b> -w tym kurs fakturowania komputerowego z obsługą kas fiskalnych, kasjer- sprzedawca, pracownik marketu	<b>44</b>
<b>Rachunkowość, księgowość, bankowość, ubezpieczenia, analiza inwestycyjna</b>	<b>56</b>
<b>Informatyka i wykorzystanie komputerów</b>	<b>50</b>
<b>Technika i handel artykułami technicznymi</b> -w tym kursy spawania, uprawnienia elektryczne do 1kV, kursy monterów instalacji i sieci gazowych, monterów instalacji wod- kan, CO, gazowej	<b>37</b>
<b>Architektura i budownictwo</b>	<b>47</b>
<b>Opieka zdrowotna</b>	<b>100</b>
<b>Opieka społeczna, w tym : opieka nad osobami niepełnosprawnymi, starszymi, dziećmi, wolontariat</b>	<b>27</b>
<b>Ochrona własności i osób</b>	<b>75</b>
<b>Usługi gastronomiczne</b>	<b>50</b>
<b>Usługi krawieckie, obuwnicze</b>	<b>50</b>
<b>Usługi transportowe</b> -w tym kursy kwalifikacja wstępna, szkolenie okresowe kierowców, operator wózków jezdniowych, pracownik hurtowni z obsługą wózków jezdniowych, operator koparko- ładowarki	<b>41</b>
<b>Pozostałe usługi- pracownik pionu gospodarczego</b>	<b>16,7</b>

■ - szkolenia indywidualne

■ - szkolenia grupowe

Analiza efektywności poszczególnych kierunków **szkoleń grupowych** pozwala na stwierdzenie, że szkolenia najbardziej efektywne reprezentują następujące obszary:

1. Rachunkowość, księgowość, bankowość, ubezpieczenia, analiza inwestycyjna – **56%**
2. Usługi gastronomiczne – **50%**
3. Architektura i budownictwo – **47%**
4. Sprzedaż, marketing, public relations, handel nieruchomościami – **44%**
5. Usługi transportowe – **41%**
6. Technika i handel artykułami technicznymi – **37%**

Przeciętny koszt zrealizowanego w 2013 roku szkolenia wyniósł **1 913,26 zł.**, zaś przeciętny koszt osobogodziny szkolenia wyniósł **16,88zł.**

Przeciętny koszt szkolenia zrealizowanego wg planu szkoleń wyniósł **1 556,71 zł.**, natomiast przeciętny koszt szkolenia przeprowadzonego na wniosek osoby uprawnionej, wyniósł **2 054,21zł.**

Koszt ponownego zatrudnienia osób przeszkolonych, liczony jako stosunek poniesionych kosztów szkoleń do liczby osób zatrudnionych w okresie 3 miesięcy po ukończeniu szkoleń, wyniósł **5 460,88zł.**

W 2013r. Urząd Pracy nie finansował kosztów egzaminu, uzyskania licencji, kosztów studiów podyplomowych. Nie udzielono również pożyczki szkoleniowej.